
해외출장보고서

싱가포르(싱가포르)

도시외교연구센터

서울연구원 출장보고서 No. -

2018. 6.

출 장 자	연구실장	부원장	원 장
윤**			
안**			
정**			

기획조정본부장

■ 출장개요

1.1. 출장자

소속	도시사회연구실	도시사회연구실	서울시복지재단
직급(위)	부연구위원	부연구위원	연구위원
성명	윤**	안**	정**

※ 정** 서울시복지재단 연구위원은 '서울시 고령친화도시 제2기 실행계획 수립' 연구(2015) 책임자로, 싱가포르 연구진의 요청에 따라 싱가포르 고령친화 실행계획 담당기관(Ageing Planning Office) 간담회, 라운드테이블 발표 및 토론을 위해 출장에 참여하였음

1.2. 출장 일정

- 2018년 5월 13일(일) ~ 2018년 5월 18일(금) / (4박 6일)

1.3. 출장 목적

- 2018년 서울연구원은 싱가포르 '살기좋은도시센터'(Centre for Livable Cities/이하 CLC)와 3차 공동연구로 '고령친화도시 정책과 사례 비교연구'를 수행
- 싱가포르 연구진과 연구 범위, 사례 비교체계 등을 협의하는 워크숍 개최
- 공동연구 대상인 싱가포르 정책 현장 답사
- 싱가포르 관계기관 참여 라운드테이블 발표 및 토론

1.4. 주요 활동

- 서울연구원~CLC 연구진 워크숍
- 관계기관 방문 및 정책 사례 답사
 - 1) 싱가포르 보건부(MOH) 산하 고령친화계획 사무소(APO) 방문
 - 2) 노인주거 정책 브리핑 및 복합 노인주거 사례(Kampung Admiralty) 답사(HDB 주관)
 - 3) 지역사회형 건강증진 사례(Wellness Kampung) 답사(Yishun Cluster 주관)
 - 4) 싱가포르 고령친화 도시계획 및 연구 현황 브리핑(URA, CARE 주관)
 - 5) 지역사회형 노인시설과 프로그램(Wellness Centre, Daycare Centre) 답사(PA 주관)
- CLC/MOH/HDB/URA/PA 등 관계기관 연구 담당자와 라운드테이블 토론

■ 출장내용

1. 서울연구원-CLC 연구진 워크숍

1.1. 회의 개요

- 방문 일시/장소 : 2018년 5월 14일(월) 9시 / 싱가포르 살기좋은도시센터(CLIC)
- 회의 목적 : CLC 관계자들과 연구 범위, 일정, 추진방식 등 논의
- 주요 관계자
 - Sophianne Ariab, Director(Project manager), CLC
 - Remy Guo, Assistant Director, CLC
 - Tan Guan Hong, Deborah Dominique Chan, Team member, CLC

1.2. 주요 논의 내용

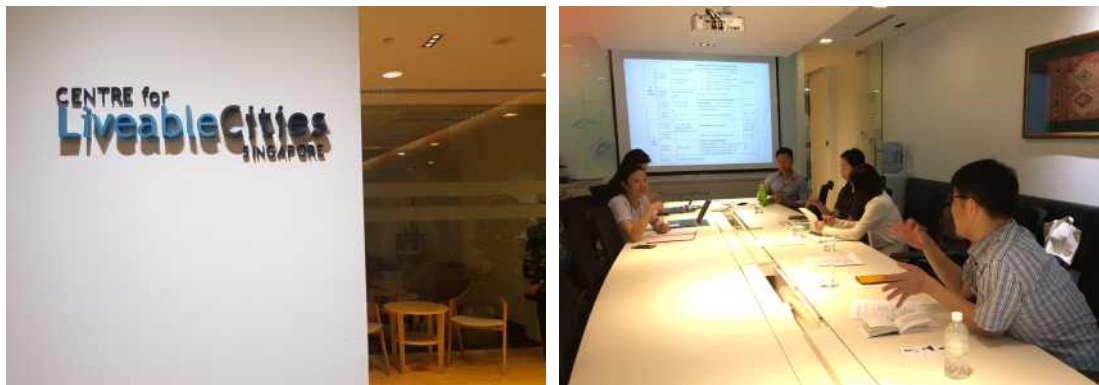
- 정책 비교 주제 설정
 - WHO 고령친화도시 가이드의 핵심 주제인 'Ageing in Place'와 'Active Ageing'으로 설정
 - Ageing in Place : 노인주거, 보행환경 등 노인이 원래 살던 지역에서 계속 생활할 수 있도록 하기 위한 물리적 환경과 인프라
 - Active Ageing : 복지, 보건, 문화여가 등 활기찬 노년을 위한 다양한 사회 프로그램
 - 물리적 인프라와 사회적 프로그램을 나눠 주제를 구성하되 효과적인 상호 연계방안 모색을 중요한 연구과제로 설정
- 서울과 싱가포르 연구 사례 검토
 - 두 도시의 정책 배경과 구조가 다르기 때문에 사례가 1:1로 매칭될 필요는 없다는 데 공감
 - 서울시 창동 보건분야 사례는 Active Ageing 분야로 이관하고, 경로당과 민간 실버타운 사례는 포함하지 않기로 결정
 - 싱가포르 CPF(중앙연금) 등 재정지원 사례는 중앙정부 차원의 정책으로 지자체인 서울시는 자체 추진에 한계가 있으므로 연구 사례에서 제외하기로 결정
- 두 도시의 고령화 정책 관련 배경정보 제공
 - 서울과 싱가포르는 보건복지, 공공주택 등 고령친화 정책의 밑바탕이 되는 행정체계와 사회제도가 서로 달라 기본적인 정보 제공과 상호 이해가 필요
 - 서울은 정** 서울복지재단 연구위원이 서울시 고령친화도시 실행계획을 통해 배경정보를 총괄 설명하는 것으로 결정
 - 싱가포르는 이번 출장에서 기관별로 해당 배경정보를 제공하는 것으로 결정
 - 두 도시의 배경정보를 보고서에서는 1)지난 연구처럼 앞부분에서 별도로 다루지, 2)고령친화 실행계획 부분에서 다루지는 연구 진행 경과를 보고 추후 결정하기로 함
- 연구 일정
 - 싱가포르 연구진의 서울 방문 및 공동 워크숍은 2018년 5월 28일~6월 1일로 예정

- 싱가포르 방문단 구성과 규모 : 서울연구원의 연구파트너인 CLC 외에도 연구 사례와 관련된 HDB, URA, MOH(APO), PA 등의 기관을 포함해 총 14명이 방문하기로 결정
- 7월경 싱가포르에서 열리는 세계도시총회(WCS)에서 이번 연구 중간결과를 발표하고, 해외 전문가 토론을 열기로 결정
- 출판물 디자인과 인쇄는 지난 공동연구와 마찬가지로 싱가포르 측에서 총괄

[표 4] 공동연구 주제와 사례 구성

주제	서울 사례	싱가포르 사례
Ageing in Place (Infra)	Borin Community house(보린주택)	2-room Flexi(HDB)
	Shinae Medical Housing (신내의료안심주택)	Kampung Admiralty(HDB)
	Environmental Design for Cognitive health (인지건강 생활환경 디자인)	Age-friendly Neighborhood initiatives(URA)
Active Ageing (Social)	Welfare Delivery centre(찾동 보건)	Wellness Kampung/Program (MOH/PA)
	Senior Welfare Centre(노인복지관)	Community Club(PA)
	Gwanjin district(광진 돌봄클러스터) Open Kitchen(열린밥상)	Good life! Makan
	50+ cmapus(50플러스 남부캠퍼스)	National Silver Academy(APO)

[그림 1] 싱가포르 살기좋은센터 입구(왼쪽)과 서울연구원-CLC 연구진 워크숍(오른쪽)



2. 주요 정책 사례 답사

2.1. 싱가포르 보건부 고령친화계획 사무소(Ageing Planning Office)

- 방문 일시/장소 : 2018년 5월 14일(월) 10시 30분 / 보건부 MacAlliester Hall 회의실
- 발표자 : Sharon Chua(Manager of APO, MOH)
- 답사 목적 : 2016년 수립된 싱가포르 고령친화 실행계획 내용과 추진 현황 이해
- 주요 내용
 - 싱가포르는 2007년 미래 과제 발굴 차원에서 고령화 이슈에 주목한 이래, 2011년 11개 부처가 참여하는 고령화위원회(Ministrial Committee for Ageing)를 설치하고, 2016년 첫 고령친화 실행계획(Action Plan for Successful Ageing)을 수립함
 - 싱가포르 고령화율은 2015년 기준 12.5%로, 2030년 25%까지 빠르게 증가할 것으로 예상됨. 하지만 2004년 대비 2010년에 기대수명과 건강수명이 각각 2.1년, 3.4년이 늘어 고령화 전망이 부정적인 것만은 아님
 - 싱가포르 실행계획은 1)고령자를 위한 사회적 기회(Opportunities for All Ages), 2)고령친화 지역사회(Kampong for All Ages), 3)고령친화 도시(City for All Ages) 등 3개 영역에 걸쳐 총 15개 실행의제로 구성되어 있음

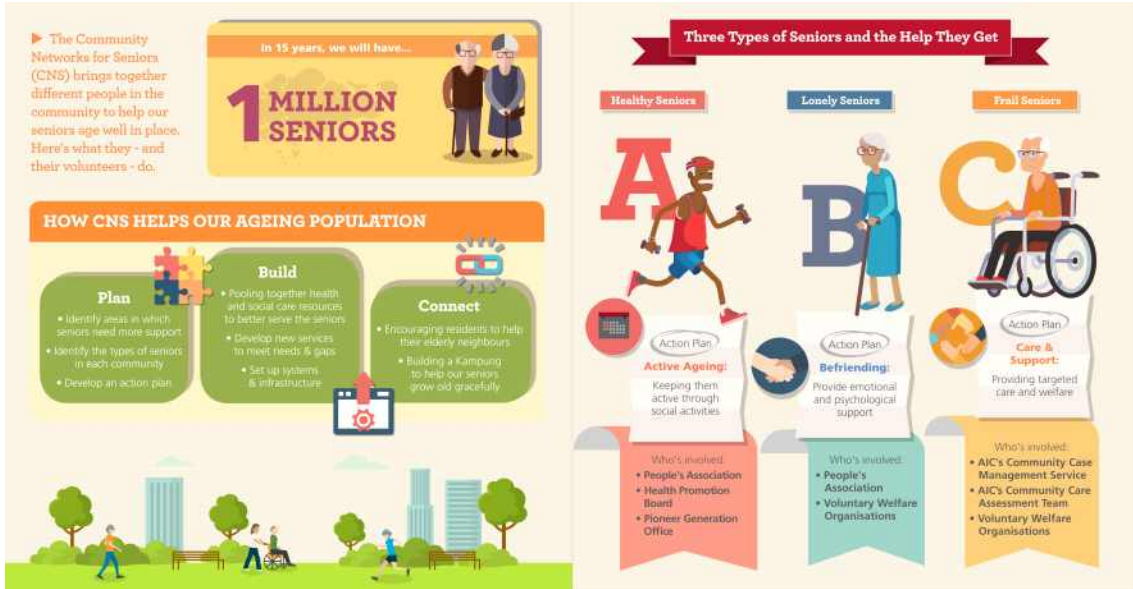
[그림 4] 싱가포르 고령친화 실행계획 구성 영역과 의제



Area	Action plans
Opportunities for All Ages	1. Lifelong Employability
	2. Lifelong Learning
	3. Senior Volunteerism
	4. National Seniors' Health Programme
	5. Retirement Adequacy
Kampong(Community) for All Ages	1. Develop "Communities of Care" to Help Seniors Age-in-Place
	2. Promote Inter-generational Harmony
	3. Encourage Love and Respect for Seniors
	4. Future-ready Legislation to Prepare for Singapore's Aging Population
City for All Ages	1. The Healthcare System
	2. Senior-Friendly Housing
	3. Senior-Friendly Transport
	4. Senior-Friendly Parks
	5. Senior-Friendly Design Guidelines
	6. Research in Aging

- 최근 주력하고 있는 첫 번째 과제는 고령친화 지역사회 네트워크(Community Network for Seniors)로, 각종 서비스와 프로그램, 수행 기관들을 지역사회 단위로 통합해서 노인들의 일상생활을 밀착 지원하는 전략임. 구체적으로 Silver Generation Office(SGO) 16개 지부, 노인 명예대사(SGAs) 3,000명, 노인활동센터(Senior Activity Centres) 100개소, 공공아파트별 주민위원회 센터(RC Centres), 노인돌봄센터(Senior Care Centres) 100개소, 요양원 70개소, 3개 권역별 건강 클러스터와 1차 의료기관 등이 참여하도록 구상하고 있음

[그림 5] Community Network for Seniors(CNS) 개념도(출처: APO)



- 두 번째 주력 과제는 주거와 노인지원 서비스의 연계를 강화하는 것임. 구체적으로 노인을 고려한 적정 규모와 무장애 디자인이 적용된 주거에 1)독립적인 생활을 위한 기본적인 서비스(basic domestic services), 2) 24시간 응급상황 모니터링 및 대응체계(24/7 emergency monitoring and response), 3)사회적 교류를 촉진하는 공용공간(shared spaces), 4)병원 동행 등 생활 지원 서비스(live-in assistant), 4)공동체, 건강, 문화여가 등 다양한 생활 욕구를 지원하는 커뮤니티 매니저(community manager)를 효과적으로 통합하고자 함
- 발표 이후 서울과 싱가포르 실행계획에 관한 비교 토론을 진행함. 정** 연구위원은 서울시는 세계보건기구(WHO)의 고령친화 가이드(2007) 8대 영역을 어떻게 수용, 변형해서 실행계획을 구성했는지 설명함. 또한 서울의 고령친화도시 국제네트워크(GNAFCC) 가입 과정과 효과를 설명하고, 싱가포르는 2019년에 가입을 추진할 예정임을 확인함

- 회의 전경



2.2. 캉퐁 어드미럴티(Kampung Admiralty) 답사(HDB 주관)

- 방문 일시/장소 : 2018년 5월 14일(월) 오후 2시 / 캉퐁 어드미럴티 대강당
- 참석자
 - Goh Li Ping(Director, HDB)
 - Teo Yushan(Depity Director, HDB)
 - Liow Tian Hong(Principal Architect, HDB)
 - Yvonne Yee(Principal Estate Manager, HDB) 외 2명
- 방문 목적 : 싱가포르의 노인주거 정책을 이해하고, 최근 완공된 고령자 전용 공공복합주택 사례인 캉퐁 어드미럴티의 시설과 운영 프로그램을 견학
- 주요 내용
 - 싱가포르 주택개발청 담당자들로부터 공공주택 개관, 노인주거 개발 및 공급, 역모기지 등 주거복지 서비스 운영, 노인 주거공동체 활성화 지원, 노인거주자실태조사(SHS)에 따른 만족도와 개선방안 등을 브리핑받음
 - 싱가포르 국민의 약 80%는 HDB가 공급하는 공공주택에서 거주하고, 그 중 90%가 자가 소유임. 공공 임대주택(rental housing)은 구입비용이 부족한 빈곤층에게 제공함. 싱가포르 국민은 생애주기에 따라 원룸(Studio Apartment)부터 5실형(5-rooms type)까지 더 넓은 주택으로 옮겨감
 - 이러한 배경에서 HDB의 주요한 노인주거 정책은 다음과 같음. 첫째, 공공주택 평면 개발 시 3세대 이상이 함께 살 수 있는 공간 구성, 고령자를 위한 무장애 디자인 등을 적용하고 있음. 둘째, 가족이 노인을 돌볼 수 있도록 3세대 이상 가구에 공공주택 매입 시 혜택을 제공함. 셋째, 규모가 큰 주택을 소유한 1~2인 노인가구를 대상으로 역모기지론이나 소규모 주택(1~2 room)으로 교환한 차익을 연금으로 제공하는 제도를 운영함. 넷째, 고령자를 위한 다양한 서비스 시설을 결합한 복합주택 개발을 시도하고 있음
 - 캉퐁 어드미럴티는 싱가포르의 첫 번째 고령자 전용 공공복합주택으로 북부 지역 우드랜드(Woodland) 타운 중심지에 위치하고 있음. 조성 계획은 2012년에 수립되었고, 프로그램 기획과 서비스 연계, 건축설계와 시공을 거쳐 2017년 하반기 완공되었음
 - 저층부는 커뮤니티 광장, 상점, 식당가(hawker centre), 병원(Admiralty Medical Centre), 활기찬노년허브(Active Ageing Hub), 어린이집, 공중정원, 커뮤니티 텃밭 등 다양한 서비스 시설이 입주해 있음
 - 활기찬노년허브는 자원봉사, 데이케어, 재활, 건강검진, 재가돌봄 등 다양한 고령자 서비스를 복합한 시설로 입주자들의 건강과 생활을 종합적으로 지원함. 활기찬노년허브는 어린이집과 공간적으로 교차시켜 세대통합적인 교류가 빈번하도록 계획하였음. 병원은 노인의 영양섭취(Diet), 운동(Exercise), 만성질환 관리 지원(support), 건강체크(Monitoing), 치료(Medication) 등을 담당함. 치료에는 녹내장 등 노인성 질환의 당일수술(1day surgery)까지 가능함
 - 시설과 시설 사이, 층층마다 소규모 공원, 텃밭, 운동시설 등을 배치해서 노인들이 건물

내에서도 보행, 산책, 운동, 사회적 교류를 활발하게 할 수 있도록 설계함

- 광장, 상점, 식당 등은 노인들의 이용 접근성과 편의성을 높이는 동시에 지역 주민들에게 개방해서 세대통합적인 효과를 얻기 위해 도입함
- 고층부에는 원룸 형태의 고령자 주택 100채가 2개 동으로 나뉘져 있음. 아파트는 공용 공간부터 개별 주호 내부까지 고령자를 배려한 무장애 디자인이 도입되어 있음. 공용 공간에는 엘리베이터를 앉아서 기다릴 수 있는 실내 벤치, 복도 벽에 설치된 핸드레일, 약한 힘으로 페달을 밟아도 쉽게 열리는 공동 쓰레기 배출기, 크고 진한 글자로 인지하기 쉽게 디자인된 각종 안내판 등 고령친화 디자인을 적용함. 아파트 내부에는 응급상황을 대비해서 입주자의 움직임을 감지하는 모션 센서, 위급 상황을 알리거나 도움을 요청할 수 있는 비상벨, 부엌과 화장실의 무장애 디자인 등을 적용함

- 회의 및 답사 전경



2.3. 웰니스 캠프(Wellness Kampung) 답사(Yishun Cluster 주관)

- 방문 일시/장소 : 2018년 5월 15일 (화) 8시 30분~11시 / 이순 115 웰니스 캠프 센터
- 주요 참석자
 - Jessica(Coordinator, Yishun Health Cluster)
 - Madame Moon(Community Leader, 115 Wellness Kampung)
- 방문 목적 : 보건부 산하 이순 건강 클러스터에서 시범사업으로 추진하고 있는, 공공주택 아파트 1층에 노인들의 건강증진, 사회적 교류를 지원하는 웰니스 캠프 시설을 견학
- 주요 내용
 - 싱가포르의 보건부 주도로 민관 의료기관이 협력하는 3개 건강 클러스터가 전국의 지역 사회 건강증진 및 질병예방을 담당하고 있음. 중앙지역을 담당하는 이순 클러스터는 공공주택 아파트 단지 1층에 커뮤니티 기반의 노인 생활관리, 건강증진, 사회적 활동을 지원하는 웰니스 캠프를 시범사업으로 추진하고 있음
 - 웰니스 캠프는 노인들이 지역사회에서 1)건강한 상태(Living well), 2)질병을 가진 상태(Living with illness), 3)허약한 상태(Living with frailty)로 이어지는 전 과정에 걸쳐 잘 살고, 4)안녕한 죽음(Dying well)을 맞이할 수 있도록 지원하는 것을 목표로 함
 - 시설 : 공공아파트 1층 공용공간에 노인들의 교육, 여가, 식사 등을 위한 개방적인 공간과, 노인들의 운동, 식사, 사회적 교류를 위한 커뮤니티 텃밭으로 구성
 - 출입구, 화장실, 주방 등 내부 공간과 설비들은 노인들을 고려한 무장애 디자인이 적용했고, 밝고 활기찬 분위기가 나도록 디자인되어 있었음
 - 프로그램 : 건강증진(운동, 건강검진, 영양관리), 문화여가(노래, 미술, 영어교실, 스마트폰 이용법), 생활지원(무료 미용, 공동식사) 등 다양하게 구성됨
 - 운영 : 웰니스 캠프는 해당 공공주택의 노인 리더가 운영 책임자를 맡고, 지역 주민과 기관들이 자원봉사와 재능기부로 참여하는 공동체 주도 운영을 지향함. 방문했던 115 지역 웰니스 캠프는 은퇴 전 우체국에서 일해 지역을 소상히 알고 있는 문여사(Madame Moon)가 운영 책임을 맡고 있었고, 인근 중학생들이 봉사활동차 방문해서 스마트폰 교육을 진행하고 있었음
 - 웰니스 캠프는 싱가포르에서도 주목받는 지역사회 기반 고령친화 정책 사례이지만, 1)남성 노인들의 참여 저조, 2)주민 공동체 주도의 운영 안정화, 3)시범사업의 전국 확산 방안 등이 주요한 과제로 남아 있음

- 답사 견경

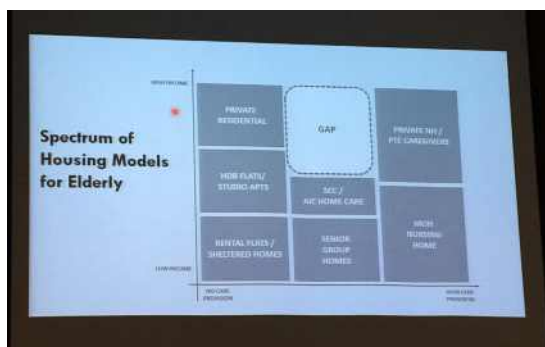


2.4. 싱가포르 고령친화 도시계획 및 연구 현황 브리핑(URA/CARE 주관)

- 방문 일시/장소 : 2018년 5월 15일 (화) 오후 2시~5시 / URA 16층 회의실, CARE 4D 회의실
- 주요 참석자
 - Agnes Won(Executive Planner, URA)
 - Juliana Tang(Executive Planner, URA)
 - Normala Manap(Senior Associate Director, CARE)
 - Abhijit Visaria(Research Fellow, CARE)
 - Nuradlina Maulod(Research Fellow, CARE)
 - Peter Tay(Research Fellow, CARE)
- 방문 목적 : 싱가포르 도시계획을 주관하는 도시재개발청(URA)의 고령친화 지역사회 계획 및 연구, 미국 듀크대와 싱가포르 국립대가 공동 설립한 고령화연구교육센터(CARE)의 연구 동향을 이해
- 주요 내용

1) URA 고령친화 도시계획 및 연구 동향

- 싱가포르 주택 중 20%는 민간 개발업자가 URA로부터 부지 매입, 주택 건설, 민간 부동산 시장에서 중고가로 판매하는 민간주택(private housing)이 차지. HDB가 고령화에 대응하는 공공주택과 다르게, 민간주택은 URA 가이드라인에도 불구하고 노인주거 (senior housing) 및 지원주택(assist living)이 활성화되지 않음
- URA는 중상류층을 위한 민간 노인주거 건설을 유도하기 위한 가이드라인 개발을 연구 중이며, 이런 이유로 서울의 공공/민간 노인주택 디자인에 관심이 많음
- 민간 노인주거 가이드라인 개발과 함께 URA는 지역 외부환경의 고령친화 실태를 파악하고 개선방안을 도출하는 연구를 진행 중임. 아파트 단지 내 옥외공간과 근린 중심 등 공공장소 중 노인들이 자주 이용하는 공간과 시설, 보행 패턴 등에 관한 실증 데이터 축적 및 분석을 시도하고 있음



2) CARE 고령친화 연구 및 교육 동향

- 2015년 미국 듀크대와 싱가포르 국립 대학교는 고령화에 대응하는 학제 간 융합 연구

및 교육 기관으로 CARE를 공동설립함. CARE는 노인 당사자들의 요구와 관련 부처의 전략에 따른 실증연구를 수행하고, 이를 통해 고령화 정책 개발을 지원하고 있음

- CARE의 주요 연구는 기반연구, 평가연구, 실행연구로 구분함
- 기반연구는 국가적인 고령화 실태와 양상을 객관적으로 파악하는 것으로 1)베이비부머 패널조사(50~59세/1,600명/2016~2017), 2)노인 건강, 고용, 사회참여, 세대통합활동 등 실태조사(60세 이상/4,500명), 3)노인 패널조사(60세 이상/4,990명/2009~2015), 4)비공식 노인돌봄 실태조사(1,900명) 등이 있음
- 평가연구는 싱가포르 정부의 주요 고령화 정책과 시범사업의 성과를 점검하는 것으로 1)National Silver Academy 성과평가, 2)암포아 지역 치매예방 시범사업 평가, 3)차이 나타운 H2H(Hospital to Home) 시범사업 평가 등이 있음
- 실행연구는 CARE의 연구결과를 직접 사업으로 실행하는 것으로, 대표적인 예로는 65세 이상 고위험군 노인 대상 맞춤형, 선진형 낙상예방 프로그램을 직접 운영한 결과 실제 낙상율과 건강유지 비용이 감소한 사례가 있음
- CARE는 의학, 통계학, 문화인류학 등 다양한 분야의 연구자들이 공동으로 연구를 수행함으로써 노인에 대한 종합적인 이해를 도모하는 것이 강점이었음. 발표 이후에는 한국 복지패널, 서울시 노인실태조사 등 서울의 고령화 관련 기초조사의 운영 방식과 활용에 대해 토론함



2.5. 지역사회형 고령친화 정책 답사(PA 주관)

- 방문 일시/장소 : 2018년 5월 16일 (수) 오전 8시 30분~오후 2시 / 템퍼니스 타운 (Tampines town) 일대
- 주요 참석자
 - Kelvin Thing(Group Constituency Director, Tampines GRC)
 - Adam Tan(Active Ageing Section, PA)
 - Seah Hwee Kia(Chairman, PA Active Ageing Council)
- 방문 목적 : 싱가포르 주민자치 및 풀뿌리 단체 연합조직인 인민협회(PA)가 운영하는 커뮤니티센터(Community Center), 세대통합 데이케어센터(3-in-1 family centre), 웰니스센터 등 지역사회 기반 고령친화 프로그램 견학
- 주요 내용
 - 1) 템퍼니스 창캣 커뮤니티 센터(Tampines Changkat Community Centre) 답사
 - 싱가포르의 주거지는 HDB의 조성계획에 따라 Precinct-Neighbourhood-Town의 위계로 구성됨
 - Precinct : 1,000~2,500세대 규모의 아파트 단지로 주민위원회(Resident Committee)가 운영하는 공동체공간인 RC(Resident Centre)가 존재
 - Neighbourhood : 몇 개의 Precinct로 구성된 주민 50,000명 규모의 지구로 주민위원회의 상위 조직인 커뮤니티위원회(Community Council)가 운영하는 지역 문화여가복지 시설인 CC(Community Centre)가 존재
 - Town : 몇 개의 Neighbourhood로 구성된 자족적인 주거지로 서울의 자치구와 비슷한 규모임. Town 중심지에는 Town Hub 또는 Town Centre라는 가장 위계가 높은 지역 문화여가복지시설이 존재함
 - 자치조직인 주민위원회, 커뮤니티위원회와 함께 풀뿌리 조직, 인종별 위원회 등 약 1,800개의 지역단체를 지원하는 정부조직인 인민협회(People's Association)는 이러한 네트워크를 활용해서 지역사회형 고령친화 프로그램(Wellness Programme)을 운영
 - 웰니스 프로그램은 커뮤니티위원회의 하위 분과인 활기찬 노년 위원회(Active Ageing Committee/AAC)가 주도함. AAC에는 주민위원회, 커뮤니티위원회 등 주민조직 대표들이 대거 참여하여 지역 공동체와 자원봉사를 고령화 이슈 해결에 접목함
 - PA 주도 웰니스 프로그램의 또 다른 특징은 노인 당사자를 교육과 훈련을 통해 프로그램 운영자로 육성하는 노-노케어 체계를 갖추고 있음. 이를 통해 지역주민이 스스로 노인을 돌보는 공동체 중심의 운영을 추구함
 - 템퍼니스 타운은 4개의 커뮤니티로 구성되어 있고, 그중 하나인 창캣 커뮤니티 센터를 방문해서 기공체조, 노래교실, 치매예방 프로그램 등 실제 웰니스 프로그램 사례를 견학



2) 템퍼니스 209블럭 3세대 통합형 데이케어센터 답사

- 템퍼니스 209블럭 공공주택에는 3세대 통합형 데이케어센터를 운영 중. 실제로는 하나의 아파트단지내 노인 데이케어센터, 어린이집, 초등학생 방과후교실을 별도로 운영하면서 주기적으로 상호교류 프로그램을 운영하는 방식
- 또한 기존 공동주택의 RC를 노인들을 위한 프로그램을 강화한 Wellness Centre로 전환하는 시범사업도 추진 중. Wellness Centre에는 커뮤니티위원회나 타운센터에서 연계해 준 전문 강사가 와서 노인들을 위한 운동, 문화여가 프로그램을 현장에서 진행



Daily Programme of wellness@east		日期	
星期	星期	星期	星期
Monday	星期二	星期三	星期四
星期二	星期三	星期四	星期五
星期三	星期四	星期五	星期六
星期四	星期五	星期六	星期日
星期五	星期六	星期日	星期一
星期六	星期日	星期一	星期二

On every Sat and Sun



3) 템퍼니스허브 웰니스센터 및 커뮤니티 가든 답사

- 타운센터인 템퍼니스허브(Our Tampines Hub)에는 지역 전체를 담당하는 웰니스센터, 노인 건강증진과 예방을 집중지원하는 액티브헬스랩(Active Health Lab), 커뮤니티 가든을 운영
- 웰니스 센터 : 노인들을 위한 문화여가 및 건강증진 프로그램 등 일반적인 웰니스센터 서비스와 함께 커뮤니티 키친을 마련해서 건강하고 균형잡힌 요리 등 영양관리 프로그램을 운영 중
- 액티브 헬스 랩 : 템퍼니스 허브에 처음 도입된 시범사업으로 노인들의 신체기능 검사, 재활 및 운동, 식단관리 등 건강증진 프로그램을 집중 운영
- 커뮤니티 가든 : 템퍼니스 허브 옥상에 마련된 친환경 공동체 텃밭(eco-community garden)으로 노인은퇴자가 농작물 재배와 시설관리를 담당. 어린이, 노인, 장애인 등 다양한 주민들이 농사를 체험할 수 있도록 텃밭의 높이를 다양하게 설치함



3. CLC/MOH/HDB/URA/PA 등 관계기관 라운드테이블

3.1. 회의 개요

- 회의 일시/장소 : 2018년 5월 17일(목) 9:30~17:30 / CLC 다목적실
- 회의 목적
 - 서울과 싱가포르 고령친화도시 정책의 최근 이슈와 미래 과제 탐색
 - 두 도시의 고령친화도시 실행계획의 구성과 추진 전략 이해
 - 상호 사례 연구를 통한 고령친화도시 정책의 공통 시사점과 개선방안 도출
- 진행 방식
 - 참가자 10명 내외로 3개 라운드테이블 구성
 - 서울연구원 3개 발표별로 토론 진행
 - 토론은 테이블별로 진행하고 결과 발표 및 공유
- 참석 기관
 - 싱가포르 살기좋은도시센터(Centre for Livable Cities, CLC)
 - 보건부(Ministry of Health, MOH)
 - 도시재개발청(Urban Redevelopment Authority, URA)
 - 주택개발청(Housing Development Board, HDB)
 - 인민협회(People's Association, PA)
 - 통합돌봄센터(Agency for Integrated Care, AIC)
 - 고령화연구교육센터(Centre for Ageing Research&Education, CARE)
 - 싱가포르국립대학교(National University of Singapore, NUS)

3.2. 주요 활동

- 발표 1 : 서울과 싱가포르의 고령화 현황과 정책 과제(10:00~10:20)
 - 발표자 : 윤**, 서울연구원 부연구위원
 - 발표내용 : 서울의 고령화 현황, 고령화 정책의 쟁점과 미래 과제
 - 질의응답 및 토론(10:20~10:45)
- 발표 2 : 서울시 고령친화도시 실행계획과 사례(10:45~11:15)
 - 발표자 : 정**, 서울시복지재단 연구위원
 - 발표내용 : 서울시 고령친화도시 실행계획 수립 배경과 경과, 2기 실행계획의 구성과 주요 추진과제, 실행계획에 따른 서울시 고령친화 정책 사례 개관 등
 - 질의응답 및 토론(11:15~11:45)
- 발표 3 : 서울시 고령친화 사례 발표1(Ageing in Place)(13:15~13:30)
 - 발표자 : 안**, 서울연구원 부연구위원
 - 발표내용 : 금천구 보린주택, 신내의료안심주택, 인지건강 생활환경디자인 등
 - 질의응답 및 토론(13:30~14:30)

- 발표 4 : 서울시 고령친화 정책 사례 발표2(Active Ageing)(14:45~15:00)
 - 발표자 : 안**, 서울연구원 부연구위원
 - 발표내용 : 노인종합복지관, 서울 50플러스 캠퍼스, 찾아가는 동주민센터(보건 분야), 광진구 돌봄 클러스터 및 열린밥상
 - 질의응답 및 토론(15:00~16:00)
- 토론 종합 및 결론(16:15~17:00)

3.3. 회의 참석자

그룹	이름	소속	직위
Table 1	Guan Hong(moderator)	CLC	Manager
	윤**	서울연구원	부연구위원
	Khoo Teng Chye	CLC	Executive Director
	Chong Fook Loong	HDB	Group Director
	Elaine Tan	URA	Director
	Jerome Lau	PMO-SG	-
	Seah Hwee Kia	PA	Chairman, Active Ageing Council
	Normala Manap	CARE	Senior Associate Director
	Cho In Sik	NUS	Professor
Table 2	Remy(moderator)	CLC	Assistant director
	안**	서울연구원	부연구위원
	Ignatius Lourdesamy	HDB	Manager
	Agnes Won	URA	Executive Planner
	Soh Xin Yi	MOH	Director
	Sharon Chua	MOH(APO)	Manager
	Lion Tian Hong	HDB	Principal Architect
	Yvonne Yee	HDB	Principal Estate Manager
Tan Weng Mooi	AIC	Division Chief	
Table 3	Deborah(moderator)	CLC	Manager
	정**	서울시복지재단	연구위원
	Sophianne Ariab	CLC	Director
	Teo Yushan	HDB	Deputy Director
	Juliana Tang	URA	Executive Planner
	Adam Tan	PA	PA, Active Ageing Section
	Omela Ng	MOH	
	Dionne Liew	MOH	
	Fiona Lee	HDB	Researcher
	Evelyn	AIC	
Denise Tan	URA		

3.4. 회의 전경

