

수유1동 도시재생 주민협의체  
**창립총회**



일시: 2018년 6월 21일 목요일 19:00

장소: 수유 도시재생지원센터 2층

## 목 차

I. 창립총회 식순	02
II. 주민협의체 준비위원회 활동 경과	03
III. 운영규정(안)	06
IV. 2018년 주민협의체 사업계획(안)	09
V. 창립선언문	13

### 부록

□ 수유1동 도시재생 주민협의체 회원 명단	16
□ 수유1동 도시재생활성화사업 추진 경과	17
□ 수유1동 도시재생 주민협의체 회원 모집	30

# I. 창립총회 식순

행사명	시간	프로그램	진행
기념식	19:00 ~19:30	참석자&내빈소개	사회자
		인사말	김성훈 (수유 도시재생지원센터장)
		축사	박겸수 구청장 외
		동영상 감상	
본회의	19:40 ~21:00	성원확인 및 개회선언	임시의장
		서기지정	임시의장
		주민협의체 준비위원회 경과보고	박경희 (주민협의체(준) 공동준비위원장)
		안건상정	임시의장
		안건1 운영규정 제정	임시의장
		안건2 임원선출 ▶ 대표, 감사	선거관리위원회
		안건3 사업계획 승인	의장
		창립선언문 낭독	참석자 모두
		도시재생활성화계획수립 추진현황	김성주 (도시건축 이래 대표)
		폐회선언	의장

## II. 주민협의체 준비위원회 활동 경과

## ○ 주민모임 네트워크 활동(36개 모임 및 단체 구성)

함께사는수유일동	박경희	주민자치위원회	이상원	유현초등학교	김명희
수유1동에너지주민모임	정훈	수유1동 통장협의회	김명애	한빛맹학교	김양수
공동육아모임	오지혜	새마을지도자협의회	김철현	효정학교	황경선
요리조리팀	조성숙	새마을부녀회	손민옥	유현초 학부모회	김명희
뜨개질팀	황선영	새마을문고	김옥진	유현초 아버지회	한휘석
남자들의수다	김상국	주부환경연합	김영순	와글와글놀이터	이상미
보드게임팀	강현애	적십자봉사회	이순자	유현초 녹색어머니회	양민경
니하오마마(중국어모임)	자오단	바르게살기위원회	계순호	수유중학교	
빨래골된장녀	정정례	방위협의회	박병덕	화계중학교	
함수사진관	정세현	녹색장터위원회	강신희	해화여고	
도시재생아카데미 1기	장용숙	동그라미안전지킴이	정기훈	정인학교	
수유1동 상인모임	이재혁	녹색마을사람들	김주옥	수유1동 구립어린이집	

일시	활동내용
2017.10.12	주민모임네트워크 구성 및 1차 회의
2017.11.16	주민모임네트워크 2차 회의
2017.12.21	주민모임네트워크 3차 회의-주민송년파티
2018.1.25	주민모임네트워크 4차 회의
2018.2.22	주민모임네트워크 5차 회의



## ○ 주민협의체 준비위원회 활동(준비위원 77인, 공동준비위원장 5인)

회차	일자	내용
1차	2018.3.15	<ul style="list-style-type: none"> <li>주민협의체 준비위원회 결성                             <ul style="list-style-type: none"> <li>준비위원 77인, 준비위원장 5인 (김정숙, 김철현, 박경희, 주정현, 한휘석) 선임</li> </ul> </li> <li>주민협의체 설립 준비 계획                             <ul style="list-style-type: none"> <li>회원 모집, 운영규정(안) 마련, 주민총회 개최 준비</li> </ul> </li> </ul>
2차	2018.4.26	<ul style="list-style-type: none"> <li>회원 가입 및 모집 방안</li> <li>주민협의체 운영규정(안) 마련</li> <li>창립총회 일시 확정 (6/21 목요일 저녁 7시)</li> </ul>
3차	2018.5.17	<ul style="list-style-type: none"> <li>회원 가입 (온라인 회원 가입)</li> <li>운영규정(안) 확정</li> </ul>

		<ul style="list-style-type: none"> <li>• 창립총회 장소 확정 (수유 도시재생센터 건물 2층)</li> <li>• 총회 상정 안건 확정(운영규정 제정, 임원선출, 사업계획 승인)</li> <li>• 수유1동 주민축제 개최 확정 (6/30 토요일 수유일공원)</li> </ul>
4차	2018.5.31	<ul style="list-style-type: none"> <li>• 창립총회 진행 계획안 검토</li> <li>• 선거관리위원회 구성(5인-김성훈(위원장), 이영진/이상센터 2인, 김경희, 김홍녀, 이상미/이상 주민협의체 준비위원 3인)</li> </ul>
5차	2018.6.7	<ul style="list-style-type: none"> <li>• 주민협의체 1차년도 사업계획(안) 검토 및 확정</li> <li>• 주민축제 준비위원회 결성</li> </ul>



▲주민협의체 준비위원회 77인의 준비위원님들



박경희  
(함수/에너지주민모임대표)



김정숙  
(25통 주민)



주정현  
(25통 주민)



한휘석  
(유현초등학교 아버지회장)



김철현  
(수유1동 새마을협의회장)

▲주민협의체 준비위원회 5인의 공동준비위원장님들

### Ⅲ. 운영규정(안)

# 수유1동 도시재생활성화지역 주민협의체 운영규정

제정 2018년 6월 21일

## 제1장 총 칙

### 제 1조(명칭)

본 회의 명칭은 ‘수유1동 도시재생 주민협의체’(이하 ‘주민협의체’라 한다)라고 한다.

### 제 2조(목적)

주민협의체는 수유1동 도시재생사업지역의 주민의 적극적인 참여와 주민주도의 사업을 통해 주거환경개선, 지역경제 활성화, 지역공동체 활성화 등 제반 분야의 수유1동 지역의 도시재생 목표 달성을 그 목적으로 한다.

### 제 3조(용어정의 및 지역적 범위)

① 수유1동 도시재생사업에서 “주민”이란 다음과 같은 자를 말한다.

가. 수유1동 도시재생사업지역 내에 주소를 두고 거주하는 거주자 또는 주소를 두지 않은 토지 등 소유자

나. 주소를 두고 있지 아니하나, 실제로 생업, 학업을 이유로 지역에 생활적 이해관계를 가지고 있는 자 (이하 ‘생활권자’라 한다.)

다. 수유1동 지역 도시재생사업 활성화에 기여할 자로 추천된 자

② 제3조 ①항 ‘다’조항에의 “추천된 자”란, 수유1동 지역 도시재생사업 활성화에 기여 가능한 자로 아래 항목 모두에 속한 자를 말한다.

가. 수유 도시재생지원센터의 센터장, 총괄코디네이터, 사무국장 중에서 추천을 받은 자

나. 제3조 ①항 ‘가’, ‘나’조항에 포함된 주민 5명 이상의 추천을 받은 자  
단, 제3조 ①항 ‘다’ 조항에 포함된 자는 임원이 될 수 없다.



- ③ “주민협의체”란 해당 지역의 도시재생사업 계획수립 및 사업시행 과정에 적극적으로 참여하고 의견을 제시하기 위하여 구성된 자발적·자주적인 주민조직을 말한다.
- ④ “회원”이란 본 사업의 취지와 목적을 이해하고, 이에 적극 동참하고자 하는 만 13세 이상 본 주민협의체의 소정의 가입 신청서를 제출한 주민으로서 일반회원을 말한다. 단, 만 13~17세 주민의 경우 보호자의 동의를 받은 자에 한해 회원이 될 수 있다.
- ⑤ “분과”, “소모임”이란 의제별, 사업별, 권역별 등 재생사업에 참여하고자 하는 주민이 자발적으로 구성하여 총회의 인준을 받거나 운영위원회가 필요하여 구성된 회원 모임을 말한다.

#### 제 4조(역할)

- ① 주민협의체는 주민의 안을 제안하고 행정 및 전문가와 함께 지속적으로 가능성을 검토한다.
  - 가. 도시재생사업 활성화계획 수립 시, 주민의 계획안을 제안하기 위해, 지역주민의 다양한 의견을 수렴·조정하고 행정 및 전문가와 합의해 가는데 적극 노력한다.
- ② 주민협의체는 지역 공감대 형성 및 지역단체와 연계한다.
  - 가. 본 사업의 효율적 추진 및 향후 지속발전 가능한 사업운영을 위해 지역주민의 공감대 형성에 노력하며 지역 내 현존하는 기존의 단체들과도 적극적인 교류와 협력을 한다.
- ③ 주민협의체는 행정과 연계성을 확보하고 협조한다.
  - 가. 본 사업의 성공적인 목표 달성 및 향후 지속적이고 원활한 사업운영을 위해 관련 담당행정기관과 상호 긴밀히 협조하고 유대관계를 유지함으로써 행·재정적 지원을 이끌어내도록 노력한다.
- ④ 주민협의체는 도시재생 사업실행단계 시 적극 참여한다.
  - 가. 사업추진협의회에 적극 참여하여 세부 실행에 있어 행정, 전문가, 사업해당 용역기관, 이해당사자와 함께 세부 사업 실행 과정에 의견을 제시하고 적극참여 한다.
- ⑤ 주민협의체는 사업종료후의 지속가능성을 위한 노력한다.
  - 가. 지속가능한 도시재생사업이 될 수 있도록 도시재생 기업에 관심을 갖고 지역에 필요한 제화 및 서비스 등을 발굴에 참여할 수 있다.

## 제2장 회 원

### 제 5조(회원의 자격 및 상실)

① 본 주민협의체의 회원이 되고자 하는 주민은 소정의 가입신청서와 함께 사업대상 지역의 주민확인이 가능한 주민등록표 사본이나 이에 가름할 수 있는 증빙자료와 함께 개인정보 활용 동의서를 본 주민협의체에 제출하여 회원이 될 수 있다. 단, 서류상 결격사유가 있다고 판단될 때에는 접수가 거부되고 회원이 될 수 없다.

② 회원은, 총회의 원만한 의사진행을 위해 다음의 경우에 자격이 유보되거나 회복 될 수 있다.

가. 총회와 주민협의체가 주관하거나 주최하는 행사에 6개월 이상 참석하지 아니하여 운영위원회에서 의결된 경우이며, 이때 자격이 유보된 회원은 총회 개최 시 의사정족수 확인을 위한 전체회원 수에서 제외된다.

나. 위 ‘가’의 사유로 회원자격이 유보될 경우에 대표는 지체 없이 본인에게 서면으로 그 사유와 자격 회복의 방법을 통보하여야 하며, 대표는 직후의 운영위원회에서 보고토록 한다, 이때 유보된 회원자격 회복은 총회에 참석함으로써 이루어지되 의결권은 1개월 후에 갖는다.

③ 회원은 다음과 같은 경우에 자격을 상실한다.

가. 타 지역 전출 등으로 제3조①항에서 정의한 주민의 요건에 변경사유가 발생하여 이에 해당하지 아니하는 경우

나. 회원 스스로 소정의 탈퇴신청서를 본 주민협의체에 제출하거나 이에 가름할 수 있는 다른 방법으로 탈퇴의사를 표시한 경우

다. 본 주민협의체에 행·재정상 손실 또는 명예와 신뢰에 부정적 영향을 끼친 사유 등으로 인하여 주민총회에서 의결된 경우

### 제 6조(회원의 권리)

회원은 다음 각 항의 권리를 갖는다.

① 수유1동 도시재생 사업에 대해 의견을 제시하고 참여할 권리

② 주민협의체 각종 회의에 참여하여 발언할 권리와 결정에 참여할 권리

③ 주민협의체 임원을 선출할 권리와 임원의 선출에 참여할 권리

### 제 7조(회원의 의무)

회원은 다음 각 호의 의무를 갖는다.

① 본 운영규정 및 주민협의체 총회에서 결정된 사항을 존중하고 준수할 의무

- ② 도시재생지원센터 및 주민협의체가 주최, 주관하는 회의, 행사, 교육에 성실히 참석할 의무
- ③ 도시재생사업에 성실히 참여하여 지역사회 발전과 재생에 기여하고, 지역사회 구성원과 연대할 의무
- ④ 본 주민협의체의 회원으로서 자긍심을 갖고 언행을 삼가며 품위 유지에 노력할 의무

## 제 3장 임 원

### 제 8조(임원의 구성)

- ① 선출직은 제9조에 따른 선출방법으로 선출된 자를 가리키며, 구성은 아래와 같다.
  - 가. 대표 1인과 부대표 혹은 공동대표를 둘 수 있다.
  - 나. 총무 1인, 회계 1인, 감사 2인

### 제 9조(임원의 선출)

- ① 대표 및 부대표는 등록 입후보자 중 정기총회에서 다 득표자를 대표로 선출한다.
- ② 감사는 등록 입후보자 중 정기총회에서 다 득표자로 선출한다.
- ③ 총무와 회계는 운영위원회에서 추천하고 대표가 임명한다.
- ④ 분과장은 해당 분과에서 추천하여 운영위원회의 인준을 받는다.
- ⑤ 수유1동 도시재생 사업 관련 유급 활동가는 임원과 겸임할 수 없다.

### 제 10조(임원의 임기)

- ① 임원의 임기는 1년으로 하고, 연임할 수 있다. 단, 대표와 감사는 1회에 한하여 연임할 수 있다.

### 제 11조(임원의 직무)

- ① 대표는 주민협의체를 대표하고, 업무를 통할하며, 각종 회의를 소집하고 의장이 된다. 의장은 주민협의체 결정내용을 공공에 전달하고 사업에 반영되도록 협의한다. 의장 유고시에는 운영위원회에서 직무대행자를 결정한다.
- ② 대표는 주민협의체의 대표로서 도시재생사업 추진 유관 기관 및 부서와 긴밀히 협조하여 정보를 취득하고, 이를 회원과 공유함으로써 동 사업에 주민의 의견이 충분히 반영되도록 하여야 한다. 이를 위해 분기별로 동 사업추진 내역 및 결과

를 총회 또는 운영위원회에서 보고토록 한다.

- ④ 총무는 대표와 부대표를 도와 주민협의회 운영이 원만히 이루어질 수 있도록 각종 회의 개최에 필요한 사전 준비를 하고, 회의에서 논의되고 의결된 사항 등을 회의록으로 작성·유지하며, 회원의 인명부 등 개인정보가 포함된 자료는 보안에 철저를 기하여야 한다.
- ⑤ 회계는 본 주민협의회에 귀속되는 수입지출 내용을 기록·유지하되, 모든 지출원인 행위는 반드시 대표의 사전결재를 득한 후에 하도록 한다. 다만, 부득이 한 경우에 사후결재로 가름할 수 있다.
- ⑥ 감사는 본 주민협의회에 귀속되는 수입·지출 내용과 주민협의회에서 수행한 주요 업무를 감사하여 그 결과를 서면으로 작성하여 정기총회에서 보고토록 한다.
- ⑦ 주민협의회 임원은 도시재생지원센터에서 진행하는 교육에 참여해야 한다.

## 제4장 총회 및 운영위원회

### 제 12조(총회)

- ① 총회는 주민협의회 운영 등에 관한 사항을 결정하는 기관으로 주민협의회 전체 회원으로 구성하며 의장이 소집한다.
- ② 정기총회는 임원의 임기만료일 2주 이전까지 소집하여야 하며, 임시총회는 의장 또는 회원의 10분의 1이상의 요청이 있을 때 소집할 수 있다.
- ③ 회의 소집 1주일 전까지는 회의 일시, 장소, 안건 등을 명시하여 회원에게 고지하며, 많은 회원이 참석할 수 있도록 하여야 하고, 고지된 안건 외에 기타 현안에 대해 논의, 의결할 수 있다.

### 제 13조(의사정족수 및 의결정족수)

- ① 총회는 전체 회원의 과반수 출석으로 개최하되, 의사정족수에 미달할 경우에 대비하여 사전 서면 또는 온라인 매체 등 증명할 수 있는 방식으로 당해 총회에 관한 모든 사항을 위임받아 개최할 수 있다. 단, 위임받아 심의 의결된 주요 사항에 대하여 대표는 가능한 빠른 시일 내에 해당 회원에게 통보하여야 한다.
- ② 총회의 의결은 다수결 방식을 지양하고 충분한 토론과 논의를 하도록 노력하여야 하며, 부득이 표결에 의한 의결을 할 때에 정기총회는 출석회원의 3분의 2 이상의 동의로 의결하고 임시총회는 출석회원의 과반수의 동의로 의결한다.
- ③ 운영위원회의 및 기타 회의는 전체위원의 과반수 출석과 출석위원의 과반수 동의

로 의결한다.

#### 제 14조(총회의 의결사항)

- ① 수유1동 도시재생 활성화계획(안) 및 사업진행에 대한 주민의견에 관한 사항
- ② 주민협의체 임원 선출, 운영규정 제정 등 운영에 관한 사항
- ③ 주민협의체 및 재생사업 주민참여에 필요한 사항
- ④ 회계 및 업무 감사 결과 보고

#### 제 15조(운영위원회)

- ① 운영위원회는 대표, 부대표, 총무, 회계, 감사 및 분과장으로 구성한다.
  - 가. 지역의 특성을 반영하고, 다양한 주민들의 의견을 대변하기 위한 특별분과를 운영할 수 있다. (어린이분과, 청(소)년 분과, 장애인/미혼모 등 지역의 사회적 약자를 대변하는 복지분과 등)
  - 나. 주민협의체의 전직 임원과 지역 내의 덕망 있는 유지를 고문 또는 자문으로 위촉하고 회의에 참석케 하여 조언과 협조를 구할 수 있다. 또한 필요시 일반회원, 담당 공무원 및 전문가 등을 참석케 하여 협조를 구할 수 있다.
- ② 운영위원회는 정기회의와 임시회의로 구분하며 의장이 소집한다.
- ③ 운영위원회는 도시재생사업 관련 일반사항, 회원관리 및 도시재생지원센터와의 협업사항 등에 대해 논의하고 의결한다.

#### 제 16조(회의록)

- ① 총회 및 운영위원회의 회의진행 경과와 결과는 회의록으로 작성·보관하여야 한다.

## 제5장 분과, 위원회, 소모임

#### 제 17조(분과, 위원회, 소모임의 구성)

- ① 회원은 누구나 도시재생사업의 참여를 위해 권역별, 의제별 및 사업별로 분과 또는 소모임, 위원회를 제안하고 구성할 수 있고 자발적으로 수유 도시재생지원센터에 등록한다.
- ② 분과와 위원회는 주민협의체 또는 수유 도시재생지원센터가 제안할 수 있고, 운영위원회의 인준을 받는다.

### 제 18조(분과, 위원회, 소모임의 지원)

- ① 주민협의체와 수유 도시재생지원센터는 분과, 위원회, 소모임 활동을 지원할 수 있다.

## 제6장 정보의 공유 및 홍보

### 제 19조(정보의 공유)

도시재생 활성화계획 수립과정, 사업시행과정 및 주민협의체 운영 등에 관한 정보는 주민과의 공유를 원칙으로 한다. 단, 정보의 공개로 인해 상당한 부작용의 발생이 우려되는 정보에 대해서는 일정 기간을 정해 공유를 보류할 수 있다.

## 제7장 수유 도시재생지원센터와의 관계

### 제 20조(도시재생지원센터와의 관계)

- ① 수유 도시재생지원센터는 주민협의체와 상호 보완적인 역할로, 도시재생사업의 계획 수립 및 사업 실행기간 동안 주민협의체의 총회 및 분과회의 시 지원해야 한다.
- ② 주민협의체는 모든 주민협의체의 회의 결정사항에 대한 내용은 수유 도시재생지원센터에 전달하여 사업 계획 수립 및 실행이 원활하도록 적극 협조하여야 한다.

## 제8장 보 칙

### 제 21조(운영규정의 변경)

이 주민협의체의 운영규정을 변경하고자 할 경우에는 총회에서 전체 회원 3분의 20 이상의 찬성으로 의결한다.

### 제 22조(시행세칙)

이 운영규정 이외에 주민협의체 운영에 필요한 사항은 운영위원회 의결 및 총회의 승인을 거쳐 별도의 세칙으로 정할 수 있다.

## 부 칙

### 제 1조(시행일)

이 운영규정은 주민총회에서 의결한 날로부터 시행한다.

## IV. 2018년 주민협의회 사업계획(안)



# 수유1동 도시재생 주민협의체 1차년도 사업 및 예산 계획(안)

## ○ 사업목적

1. 주민협의체는 주민 공동체 활동을 통한 주민의 참여와 공감대 형성, 주민역량 강화를 위한 사업을 한다.
2. 주민협의체는 민주적 의사결정을 통한 주민의 의견을 수렴하고 갈등을 조정하는 역할을 위한 사업을 한다.
3. 주민협의체는 도시재생 사업의 발굴, 계획수립의 참여 및 재생사업을 원활히 추진하기 위한 사업을 한다.
4. 주민협의체는 도시재생 사업 시행 후 주민자립단계 시 지속적인 자립기반 마련을 위한 사업을 한다.

## ○ 사업기간 : 2018년 7월 1일 ~ 2019년 6월 30일(12개월)

## ○ 사업내용

1	주민협의체는 주민 공동체 활동을 통한 주민의 참여와 공감대 형성, 주민역량강화를 위한 사업을 한다.	
주민 참여 활동 지원	분과 모임 지원	분과 특화사업 지원
	위원회 활동 지원	위원회 특별 활동 지원
	소모임, 동아리 활동 지원	비정기 활동 지원
	주민거점 운영 및 관리	주민거점 상주인력 등 운영 지원 주민거점 차류 및 소모품 구비
공감대 형성 및 확산	홍보	마을기자단 구성 및 지원 UCC 공모 및 활용
	공동체 문화 활성화	돛자리음악회 어울림한마당
	골목간담회	골목별(3권역)
주민역량강화	주민역량강화 교육 및 프로그램 지원	선진지 탐방 주민리더교육 참가 의제별 연계 교육 참가

2	주민협의체는 민주적 의사결정을 통한 주민의 의견을 수렴하고 갈등을 조정하는 역할을 위한 사업을 한다.	
정기총회	정기총회 개최	연 1회
운영위원회	운영위원회 정례회의 개최	월 1회, 연 12회
분과 및 위원회	분과 및 위원회 회의 지원	분과별 정례회의 위원회 특별회의
3	주민협의체는 도시재생 사업의 발굴, 계획수립의 참여 등 재생사업을 원활히 추진하기 위한 사업을 한다.	
의제 발굴 및 계획수립 참여	마을의제 워크숍	분과 합동 워크숍 연2회
	주민공청회	주민공청회
사업시행 참여	사업실행추진협의회	회의 참여
	주민공청회	주민공청회
협력 체계 구축	연계사업 지원	에너지 및 교육 등 연계사업 지원
	재생사업 네트워크 구축	지역재생 주민협의체 네트워크 의제별 네트워크
4	주민협의체는 도시재생 사업 시행 후 주민자립단계 시 지속적인 자립기반 마련을 위한 사업을 한다.	
마을기업 설립 지원	공동체경제 교육	사회적경제, 협동조합 교육 선진 마을기업 탐방
	마을기업 설립 지원	마을기업 컨설팅 마을기업 홍보
공동이용시설 계획 및 운영	공동이용시설 주민건축위원회	위원회 개최
	앵커 활성화 스타트업 지원	앵커 예정시설 시범 운영
자립기반 구축	친구가게(빨래골상인회) 지원	친구가게 간담회 지원 상인모임 확대 지원
	마을제품 개발 및 마을기금 마련 사업	마을제품 비즈니스 컨설팅 지역축제 및 장터 참가 시판

○ 예산

1. 일 시 : 2018.7.1. ~ 2019.6.30. (12개월)
2. 사업비 : 1,200만원 (월 100만원×12개월)
3. 사업내용 : 수유1동 주민협의체 활성화 사업비

합계		12,000,000원
1 주민의 참여와 공감대 형성, 주민역량강화	소계	사업내용
	5,000,000	분과 활동 및 사업 지원
		사업 위원회 설치 및 사업 지원
		주민 소모임/동아리 활동 지원
		주민사랑방 운영 및 관리
		돛자리음악회 등 주민문화마당
		어울림한마당
		골목간담회 등 홍보 지원
		주민역량강화 교육 지원
선진지 탐방		
2 민주적 의사결정을 통한 주민의견 수렴 및 조정	소계	사업내용
	2,500,000	정기총회
		운영위원회 회의
분과 및 위원회 회의		
3 사업의 발굴, 계획수립의 참여	소계	사업내용
	1,500,000	마을의제워크숍
		공청회
		사업실행추진위원회
협력 네트워크 구축 및 참여		
4 자립기반 마련	소계	사업내용
	3,000,000	교육 및 컨설팅
		마을제품 개발 지원
		마을기업추진 지원
		앵커시설 등 주민공간설계 워크숍 지원
친구가게(상인회) 골목경제 활성화 지원		

## V. 창립 선언문

# 수유1동 도시재생 주민협의체 창립 선언문

우리가 살고 있는 수유1동은 맑은 물이 흐르고 공기도 좋았던 삶의 터전이자 보금자리입니다. 또한 우리 아이들이 자라고 태어나는 고향입니다.

마을을 품은 산과 골목 길 사이마다 이웃들의 삶의 애환과 이야기 거리들로 추억이 쌓여 가고 인정도 넘치는 도심 속 마을, 사람이 좋은 마을입니다.

그러나 세월이 흐르면서 주거환경은 악화되고 일자리도 부족하고 사람들도 조금씩 낯설어집니다. 개발에 대한 기대와 우려도 우리가 이곳에 지속적으로 살아가는 것을 보장하지도 못하는 상황입니다.

그러던 중 이웃들의 노력과 협력으로 서울시 도시재생 활성화지역으로 선정되었습니다. 도시재생은 우리의 소중한 옛것을 지키고 낡고 불편한 것들을 개선하면서 필요한 것들을 만들어가면서 지역사회를 새롭게 변화시키는 활동입니다.

도시재생 사업은 우리가 스스로 마을의 주인이 되어서 마을의 미래를 구상하고 살고 싶고, 안전한 지속 가능한 마을을 만들어 가는 일입니다.

이런 과정은 마을을 사랑하는 주민들의 참여를 통해서 가능합니다. 마을의 비전을 함께 만들고, 그 꿈을 실행으로 옮기고, 마을을 관리하고 운영하는 주체는 곧 마을 주민이자 조직된 힘으로서 도시재생 주민협의체를 통해서 가능합니다.

우리는 오늘 수유1동 도시재생 주민협의체 창립총회를 개최하면서 아래와 같이 우리 조직의 소임과 역할을 다짐합니다.

1. 우리는 주민에 의한 주민을 위한 도시재생 사업이 될 수 있도록 주민들이 도시재생에 대한 관심을 높이고 보다 더 많이 참여할 수 있도록 마음을 모읍니다.

1. 우리는 주민들의 경험과 지혜를 존중하고 적극적인 참여와 의견, 제안을 통해서 마을을 함께 계획하고, 실행하고, 관리운영 하는 역량 있는 참여 주체가 되기 위해서 노력합니다.

1. 우리는 회원 서로를 존중하고 배려하며 투명하고 민주적인 의사결정으로 주민협의체를 운영합니다.

1. 우리는 성공적이고 의미 있는 도시재생 사업을 위해서 주민들의 마음과 뜻을 모으고 행정, 전문가, 지역사회와 서로 협력하고 연대하여 함께 합니다.

수유1동 도시재생사업의 성공과 마을의 오래된 미래, 주민들의 열망과 꿈을 이루기 위해 수유1동 도시재생 주민협의체 창립을 선언합니다.

2018년 6월 21일

수유1동 도시재생 주민협의체 창립총회 참가자 일동

## 부 록

- 수유1동 도시재생 주민협의체 회원 명단
- 수유1동 도시재생활성화사업 추진 경과
- 수유1동 도시재생 주민협의체 회원 모집

## □ 수유1동 도시재생 주민협의체 회원 명단

※ 2018년 6월 10일 회원명부 작성마감일까지 169인의 가입 명단입니다.(가나다 순)

번호	성명	번호	성명	번호	성명	번호	성명	번호	성명
1	강금숙	35	김예현	69	신재철	103	이순희	137	정인숙
2	강신희	36	김윤선	70	신정희	104	이영진	138	정인용
3	강안남	37	김윤정	71	안광준	105	이영춘	139	정정례
4	강영숙	38	김이연	72	안민호	106	이용선	140	정주희
5	강은숙	39	김일웅	73	안혜영	107	이은경	141	정찬호
6	강태진	40	김정림	74	양영자	108	이은영	142	정훈
7	강혜주	41	김정숙	75	양인준	109	이응범	143	정희
8	강홍구	42	김정숙	76	연경애	110	이주미	144	조성숙
9	고양순	43	김정환	77	오경숙	111	이지형	145	조영숙
10	고윤주	44	김주옥	78	오금비	112	이천우	146	조원주
11	구순이	45	김진영	79	오도영	113	이춘호	147	조재언
12	권경숙	46	김현주	80	오명순	114	이향숙	148	조정숙
13	권은정	47	김형철	81	오수지	115	이효정	149	조진규
14	김경숙	48	김홍녀	82	오영숙	116	자오단	150	주점례
15	김경순	49	노오상	83	오충군	117	장동인	151	주정현
16	김경희	50	민홍기	84	왕주성	118	장성남	152	지예은
17	김기성	51	박경희	85	우성구	119	장쌍여	153	최경숙
18	김기월	52	박규철	86	우은정	120	장영숙	154	최경화
19	김나라	53	박선경	87	우정희	121	장윤실	155	최금순
20	김덕선	54	박수진	88	유근택	122	장은숙	156	최선미
21	김동운	55	박영례	89	유영혜	123	장은주	157	최순호
22	김막례	56	박윤희	90	유해종	124	전순옥	158	최승준
23	김미애	57	박인숙	91	윤은경	125	전정아	159	최은교
24	김미영	58	박인우	92	이경숙	126	정경숙	160	최재혁
25	김미희	59	방기옥	93	이금순	127	정계자	161	최준열
26	김민우	60	배진희	94	이금자	128	정기동	162	최현숙
27	김보영	61	버드	95	이기영	129	정명숙	163	한명탁
28	김복희	62	성미영	96	이동엽	130	정세영	164	한순례
29	김성훈	63	성영제	97	이민행	131	정세현	165	한휘석
30	김수영	64	송순희	98	이상규	132	정수란	166	함상호
31	김신호	65	송필임	99	이상미	133	정승자	167	홍혜경
32	김영일	66	신선혜	100	이석배	134	정승진	168	황선영
33	김영자	67	신은미	101	이소현	135	정옥자	169	황성현
34	김영희	68	신은복	102	이순영	136	정은수	170	

## □ 수유1동 도시재생활성화사업 추진 경과

### ○ 일정별 추진 경과




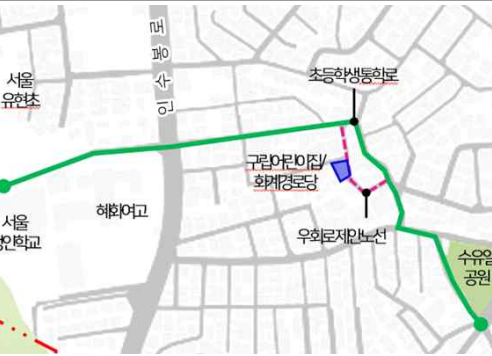
연도	사업일	사업 추진 내용
2016	7월~12월	서울시 도시재생활성화사업 희망지 선정(6.2) 함께사는 수유1동 도시재생 주민모임 구성
2017	2/16	서울시 도시재생활성화사업 2단계 사업지역 선정
	9/16	수유 도시재생지원센터 개소식
	9/26	수유1동 도시재생 사업설명회
	10/12	수유1동 주민모임 네트워크 구성
	10/11~11/1	제1기 도시재생 아카데미 '도시재생의 이해'
	11/15~12/20	마을의제 주민워크숍
	12/08	수유1동 도시재생 지역자문단 구성
	12/21	수유1동 도시재생 주민송년파티&성과공유회
2018	1/3~5	유현초등학교 어린이 도시재생학교 '우리도 마을계획가'
	1/30	1차 주민제안공모사업 공고
	2/1~4/10	분과별 의제 모임(주택, 주거환경, 교통안전, 편의시설, 일자리, 교육, 에너지, 문화예술)
	3/14	강북구 도시재생 행정지원협의회 구성
	4/11	마을의제 분과 합동워크숍
	3/15	주민협의체 준비위원회 구성
	3/15~4/12	제2기 도시재생 아카데미 '동네에서 함께 먹고 살기'
	4/4~6/30	15개팀 주민제안공모사업 실시
	6/7	빨래골 상상 워크숍
	6/15	강북구 도시재생 행정지원협의회 1차 회의 개최
	6/21	수유1동 도시재생 주민협의체 창립총회
6/30	수유1동 도시재생 어울림한마당	



## ○ 마을의제 분과별 사업 계획

분과명	<b>주택 주거환경 안전 교통</b>
사업명	<b>주차난 해소와 공유경제 활성화를 위한 “공유주차장” 마을기업</b>
사업의 배경	<ul style="list-style-type: none"> <li>• 주차난 해소를 위한 공영주차장 건립 시 막대한 예산이 소요되므로, 주차장 공유 등 주민 공동체 역량을 기반으로 한 대안 모색 필요</li> </ul>
세부 사업계획	<ul style="list-style-type: none"> <li>• 공유주차장 사업 추진을 위한 현황 조사             <ol style="list-style-type: none"> <li>1. 지역 내 주차공간 현황조사                 <ul style="list-style-type: none"> <li>가. 사유지 내 주차장 (폐쇄형, 개방형)</li> <li>나. 공영주차장, 거주자우선 주차장</li> </ul> </li> <li>2. 대상지 내 주차수요 조사</li> <li>3. 공유 주차장 참여 주민 의향 조사(공급, 소비) ▶ 수요예측</li> </ol> </li> <li>• 사업추진 조직 구성 및 교육             <ol style="list-style-type: none"> <li>4. 사업 추진 모임 구성 ▶ 기업설립 위한 컨설팅 진행</li> <li>5. lot 기술활용을 위한 관련 기업 협력체계 구축(KT 등 통신사)</li> <li>6. 주차장 관리 업무 및 IT업무 관련 교육 ▶ 수유 공유주차장 시스템 구축</li> </ol> </li> <li>• 사업을 위한 기타 준비사항(공간 및 설비)             <ol style="list-style-type: none"> <li>7. 주차관리인 및 상담자 대기공간</li> <li>8. 통신 설비 및 보수관리 물품 적재 공간</li> <li>9. 앵커시설 확보 시 필요 공간 확보</li> </ol> </li> </ul>
사업의 효과	<ul style="list-style-type: none"> <li>• 주차공간 확보를 통한 주차난 해소             <ol style="list-style-type: none"> <li>10. 불법주차 감소 ▶ 도로환경 개선</li> </ol> </li> <li>• 마을기업 수익기반 창출</li> </ul>

분과명	<b>주택 주거환경 안전 교통</b>						
사업명	<b>“수유형 집수리” 지원사업(집수리 마을기업 포함)</b>						
사업의 배경	<ul style="list-style-type: none"> <li>• 도시재생에서 노후된 집수리는 필수적이거나 집수리 비용 부담으로 참여가 어려운 주택이 다수</li> <li>• 이에 기존 집수리 지원사업을 보완하고, 집수리 시 비용을 절약할 수 있도록 해 집수리 활성화가 될 수 있도록 지원 필요</li> <li>• 노후주택 개량 관련 지원 정보제공, 개인이 보유하기 어려운 공구 공유 등 노후주택 거주자나 다양한 주민의 거주환경 개선 지원방안 모색 필요</li> </ul>						
세부 사업계획	<ul style="list-style-type: none"> <li>• 집수리 지원사업 “수유형 가꿈주택(가칭)”             <ol style="list-style-type: none"> <li>11. 집수리지원사업인 “서울가꿈주택” 사업이 있으나 서울시 전체 연간 40호으로 제한되어 있어 집수리 수요에 비해 부족 &gt; 수유지역 집수리 지원사업인 “수유형 가꿈주택” 개발하여 집수리 지원 추진</li> <li>12. 수유도시재생 지역 집수리 관련 사업 관리 및 지원대상 선정을 위한 ‘집수리 위원회’ 구성                 <ul style="list-style-type: none"> <li>가. 주민협의체(주택분과) + 집수리 전문가 + 기관(강북구청 또는 위임된 기타 기관)</li> <li>나. 주민 주도적 주거환경 개선 계획 및 실행</li> <li>다. 공공성 및 실효성 있는 집수리 지원 기준을 마련</li> </ul> <div style="border: 1px solid black; padding: 5px; margin: 10px 0;"> <p style="text-align: center;"><b>분과 모임 제안(안)</b></p> <ul style="list-style-type: none"> <li>- 부족한 공공공간 제공 ▶ 수리를 통한 주차장, 공유공간 제공 시</li> <li>- 탄소 및 미세먼지 배출 감소 ▶ 에너지 절약을 위한 공사 및 설비 보장 시</li> <li>- 저층 주거지 보존 ▶ 단층 건축물 장기거주자(30년 이상) 주택 수리시</li> </ul> </div> </li> <li>• 수유 집수리 마을기업 설립 및 지원                 <ol style="list-style-type: none"> <li>13. 집수리 마을기업을 통해 간접적으로 집수리 비용 지원                     <ul style="list-style-type: none"> <li>가. 집수리 비용 = 업체 운영비 + 인건비 + 자재비</li> <li>나. 이때, 지역 재생을 위한 집수리 시 운영비나 자재에 현물 지원 시 비용 절약 가능</li> </ul> </li> <li>14. 집수리 기업 운영비 지원                     <ul style="list-style-type: none"> <li>가. 기업 설립을 위한 교육 및 컨설팅 지원</li> <li>나. 운영비 지원 ▶ 근거 필요- 지역 시설물 관리, 지역민 고용, 상시 집수리 교육 등</li> <li>다. 자재(현물)지원                         <ol style="list-style-type: none"> <li>1) 집수리 도구 및 장비 구입 지원. 단, 주민 공용으로 활용 할 수 있도록 함</li> <li>2) 서울시 재생 또는 집수리 지원기관을 통해 건축자재(특히 단열재) 지원 요청</li> </ol> </li> </ul> </li> <li>15. 집수리 마을기업 추진 방안                     <table border="1" style="width: 100%; border-collapse: collapse; text-align: center;"> <thead> <tr> <th style="width: 33%;">1단계</th> <th style="width: 33%;">2단계</th> <th style="width: 33%;">3단계</th> </tr> </thead> <tbody> <tr> <td> <ul style="list-style-type: none"> <li>▪ 참여자 발굴 및 기본교육</li> <li>▪ 주민공모사업: 집수리학교</li> </ul> </td> <td> <ul style="list-style-type: none"> <li>▪ 참여확대 및 심화교육</li> <li>▪ 지역 내 집수리 전문 업체 연계</li> </ul> </td> <td> <ul style="list-style-type: none"> <li>▪ 마을 기업</li> <li>-1안 별도 마을기업 설립</li> <li>-2안 기존 집수리 전문 업체 협동조합화</li> </ul> </td> </tr> </tbody> </table> </li> </ol> </li> </ol></li></ul>	1단계	2단계	3단계	<ul style="list-style-type: none"> <li>▪ 참여자 발굴 및 기본교육</li> <li>▪ 주민공모사업: 집수리학교</li> </ul>	<ul style="list-style-type: none"> <li>▪ 참여확대 및 심화교육</li> <li>▪ 지역 내 집수리 전문 업체 연계</li> </ul>	<ul style="list-style-type: none"> <li>▪ 마을 기업</li> <li>-1안 별도 마을기업 설립</li> <li>-2안 기존 집수리 전문 업체 협동조합화</li> </ul>
1단계	2단계	3단계					
<ul style="list-style-type: none"> <li>▪ 참여자 발굴 및 기본교육</li> <li>▪ 주민공모사업: 집수리학교</li> </ul>	<ul style="list-style-type: none"> <li>▪ 참여확대 및 심화교육</li> <li>▪ 지역 내 집수리 전문 업체 연계</li> </ul>	<ul style="list-style-type: none"> <li>▪ 마을 기업</li> <li>-1안 별도 마을기업 설립</li> <li>-2안 기존 집수리 전문 업체 협동조합화</li> </ul>					
사업의 효과	<ul style="list-style-type: none"> <li>• 비용부담으로 집수리를 하지 않았던 주민들의 집수리 참여 확대             <ul style="list-style-type: none"> <li>▶ 집수리 확대를 통해 주거 환경 개선</li> </ul> </li> <li>• 지역 내 일자리 확보 및 경제활성화: 건설기술자 고용 등</li> </ul>						

분과명	<b>주택 주거환경 안전 교통</b>	
사업명	<b>안전한 보행길 만들기</b>	
사업의 배경	<ul style="list-style-type: none"> <li>• 마을 내 대부분 도로가 보차구분이 명확하지 않은 보차혼용 구조로서 보행자가 차량으로부터 위협에 노출되기 쉬움에도 보행자에 대한 안전시설이 미흡</li> <li>• 특히 노인, 아동, 장애인 등 위협에 노출되기 쉬운 보행약자를 위한 도로개선 필요</li> </ul>	
세부 사업계획	<ul style="list-style-type: none"> <li>• 마을 전체 도로에 대해 보행자를 위한 도로개선이 필요하나, 마을 전체 도로에 대해 계획하기에 시간적, 비용적인 문제로 단계별 추진이 필요하며 이에 우선적으로 위협에 노출되기 쉬운 노인, 아동, 장애인이 주로 다니는 노선에 대해 개선안을 구상함</li> </ul> <div style="border: 1px solid black; padding: 5px; margin: 10px 0;"> <ul style="list-style-type: none"> <li>① 유현초~수유일공원 골목길(인수봉로37길, 인수봉로38길, 삼양로81길)</li> <li>② 빨래골길(삼양로77길) 확장도로</li> <li>③ 인수봉로(빨래골교~한신대사거리)</li> <li>④ 수유일공원 주변도로</li> </ul> </div> <ul style="list-style-type: none"> <li>• ① 유현초~수유일공원 골목길: 초등학생 통학로 안전</li> </ul>	
	<p style="text-align: center;"><b>도로협착을 통한 보행로 확보</b></p> 	<p style="text-align: center;"><b>굴곡도로로 하여 차량속도 저감</b></p> 
<p style="text-align: center;"><b>학교입구 및 도로 교차점 도막형 바닥 및 미끄럼 방지포장</b></p> 	<p style="text-align: center;"><b>안전우회로 개설(구립어린이집)</b></p> 	

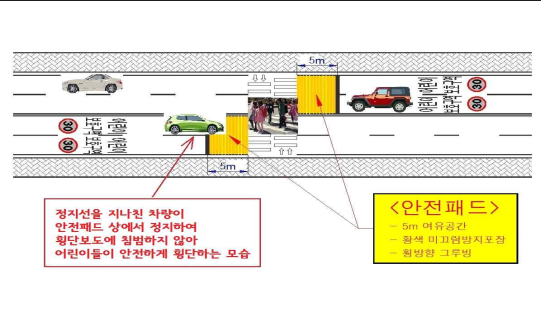
- ② 빨래골길(삼양로77길) 확장 - 점자블록 설치

- 16. 현재 확장공사로 보차분리된 보행로가 조성되고 있으나, 점자블록이 설치되지 않음
- 17. 특히 한빛맹학교 장애우들이 자주 이용될 것으로 예상되는 만큼 점자블록 설치가 필요함

- ③ 인수봉로(빨래골교~한신대사거리)



**④유현초입구-횡단보도 안전패드**

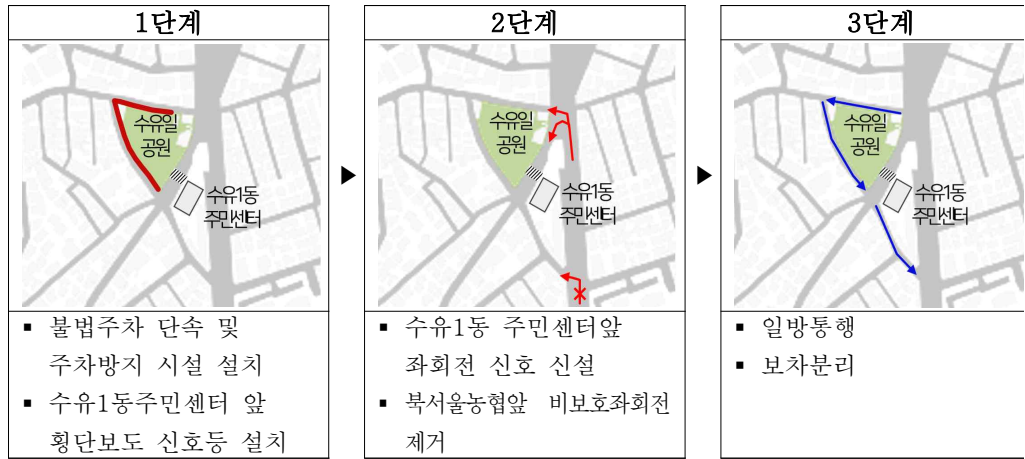


- ④ 수유일공원 주변도로

- 18. 수유일공원 주변도로는 마을의 진입부로서 차량통행을 강제적으로 막을 시에 병목현상이 증가하는 등 차량이용 주민들의 불편이 야기됨. 이에 단기간 개선 하기보다는

단계별로 차량통행량을 줄임으로서 자연스럽게 보행공간이 확보 될 수 있도록 함.

- 1단계: 보행자 안전 및 차량통행에 방해가 되는 불법주차 단속 및 주차방지 시설 설치
- 2단계: 수유1동주민센터 앞 교차로 신호체계 변경
- 3단계: 일방통행 및 보차분리



• 기타



사업의  
효과

- 안전한 보행환경 확보
- 골목단위 커뮤니티 및 상가활성화



분과명	<b>편의시설</b>
사업명	<b>북한산 입구 빨래골 복원 사업</b>
사업의 필요성	<ul style="list-style-type: none"> <li>■ 문제 진단 <ul style="list-style-type: none"> <li>- 북한산 국립공원 보존 및 보호를 위해</li> <li>- 북한산 둘레길 입구에 본래 적재 목적 외 적재물 등이 쌓여있어 미관상 좋지 않고 등산객 등 주민들에게 불편 초래</li> <li>- 수유1동 근린형 도시재생 사업 관련 정주성 확산 및 거주환경 개선 차원에서 현재 위치에 있는 것은 적절치 않음.</li> <li>- 호흡기질환 등 독성으로 인한 유해물질이 적재되어 있어 주민들의 건강과 안전을 위협함.</li> </ul> </li> <li>■ 해결방안 <ul style="list-style-type: none"> <li>- 적재소 이전</li> <li>- 북한산 연계 적재소 이전 공간을 빨래골 생태문화공간으로 복원</li> </ul> </li> </ul>
세부 사업계획	<ul style="list-style-type: none"> <li>- 체육시설 등 다양한 세대 이용가능한 체육공원(보드게임장, 익사이팅 시설, 배드민턴장 연계, 쌈지마당) 시설</li> <li>- 국립공원 입구 친환경 태양광 이용 화장실 설치</li> <li>- 기존 상인들과 협의 입구 푸드수레, 매점 등 활성화</li> <li>- 숲놀이터 등 생태체험 공간</li> </ul>
사업의 효과	<p>적재소 이전을 위한 613 지방선거 정책제안</p> <ul style="list-style-type: none"> <li>- 후보 정책제안 및 간담회</li> <li>- 적재소 이전 주민서명운동</li> <li>- 분과별 정책제안 수렴 후 수유1동 주민대책모임 등을 통해 정책제안 및 행동</li> </ul>

분과명	<b>편의시설</b>
사업명	<b>에너지 테마공원 및 친환경 에너지 골목 조성</b>
사업의 필요성	<ul style="list-style-type: none"> <li>■ 문제 진단 <ul style="list-style-type: none"> <li>- 빨래골길 도로확장 공사로 삼양로77길 일대 자투리 공간 8곳 발생</li> <li>- 자투리공간 중 일부는 이미 주차장으로 점유되거나 방치되어 쓰레기무단투기될 소지 큼.</li> </ul> </li> <li>■ 개선 및 활용 방향 <ul style="list-style-type: none"> <li>- 빨래골 햇빛발전소 ‘에너지사랑방’을 시작으로 에너지와 둘레길로 오르는 자연친화 테마로 자투리를 활용하고 일대를 테마 거리를 만들자</li> </ul> </li> </ul>
세부 사업계획	<p>1구역(보도)</p> <ul style="list-style-type: none"> <li>- 따릉이정류장(거치대) : 화계역, 삼양역으로 오가는 주민편의를 위한 시설 (1-2)</li> <li>- 청년수레 등을 이용해 테마가 있는 노점거리 형성을 위한 매대 위치(주말 플라마켓 오픈)(1-1 일대~둘레길 입구)</li> </ul> <p>2구역(자투리땅)</p> <ul style="list-style-type: none"> <li>- 에너지 자투리공원(태양의 공원)(2-1,2-2) : 태양광 발전기 자전거 설치(운동기구 활용), 공원 경계석을 오가며 쉬었다 갈 수 있는 의자로 설치, 에너지 절감 야외 체험 공간</li> <li>- 빨래골 에너지슈퍼마켓(2-3) : 무인 에너지 관련 제품 판매소, 에너지 홍보관, 에너지 체험 무인 카페 (컨테이너 설치)</li> </ul> <p>3구역(옹벽)</p> <ul style="list-style-type: none"> <li>- 꽃나무, 수목 조경</li> <li>- 옹벽 다듬고 깨끗하게 친환경 페인트칠</li> <li>- 옹벽 아래 기존 구조물(터) 이용 휴게의자로 활용(미니의자용 나무데크)</li> </ul> <p>테마길 조성 : 에너지재생의 길(빨래골 태양의 길)</p> <ul style="list-style-type: none"> <li>- 테마 컬러(파스텔톤 그린색) 활용 : 전봇대, 자투리 공간, 옹벽 등 계획 시설물에 반영</li> <li>- 에너지 캠페인(표어) 표지 미니 알림판 전봇대 길가 가게 앞 등 부착</li> <li>- 미끄럼방지 등 바닥 LED 설치하여 야간 안심 귀가길, 에너지길 조성</li> <li>- LED 및 미니태양전지판 활용 가로등 교체</li> </ul>
사업의 효과	<p>자투리 테마길 주변의 주민들이 적극 참여하고, 주민들이 계획한 내용이 반영되어 차츰 개선되어 가는 것으로 눈으로 확인하며, 북한산입구 길목으로 이어져 수유1동의 도시재생의 상징적인 길로 재탄생한다.</p>

분과명	<b>편의시설</b>
사업명	<b>주민이 꿈꾸는 공동이용시설(마을회관) 건립</b>
사업의 필요성	수유1동에는 수유일공원을 제외하고 주민들이 이용할 수 있는 공원이나 편의시설이 매우 부족함. 어린이, 청소년, 청년, 어르신 등 다양한 세대의 주민들에게 꼭 필요하고 편하게 이용할 수 있는 공동이용시설이 필요함.
세부 사업계획	<ol style="list-style-type: none"> <li>1. 주민들이 잘 활용할 수 있는 위치와 공간 확보 <ul style="list-style-type: none"> <li>- 생활권 고려 권역에 따라 1~2개소 건립</li> <li>(예) A권역(화계역) 9~13, 22~23통 1개소, B권역(삼양역) 14~21통, 24~26통)</li> </ul> </li> <li>2. 수유1동 주민협의체 내 공동이용시설건립위원회(건립 추진기획단)를 둔다 <ul style="list-style-type: none"> <li>- 주민공동이용시설 주민의견조사</li> <li>- 주민공동이용시설 공간 건립 계획 워크숍 등 진행</li> </ul> </li> <li>3. 주민자립 및 지속성을 위한 에너지제로하우스(태양광 일체형), 비용절감, 내진설계 등 친환경/안전 건축기법 도입</li> <li>4. 주민공동이용시설 공간 구상 <ul style="list-style-type: none"> <li>- 공동부엌, 마을식당 등 의식주에서 식에 관한 테마공간</li> <li>- 돌봄 및 교육공간, 마을배움터</li> <li>- 세대별 필요 공간(쉼터, 청년공간)</li> <li>- 의식주에서 주에 관한 공간 접목: 임대주택 도입(청년사회주택 등 일자리 창출 효과)</li> <li>- 마을관리사무소, 재생회사 관리 및 운영</li> <li>- 마을 필요사업과 연관있는 지역단체와 사회적기업 적극 유치(입주 공모 방식)</li> </ul> </li> </ol>
사업의 효과	<ol style="list-style-type: none"> <li>1. 도시재생 지원사업 기간 이후에 주민들 스스로 자립 기반을 마련한다.</li> <li>2. 공동이용시설을 통해 동네에 꼭 필요한 일자리를 창출한다.</li> <li>3. 주민들이 공간을 이용함으로써 공동체가 살아난다.</li> </ol>



분과명	<b>일자리/경제</b>
사업명	<b>동네에서 함께 먹고 살기</b>
사업의 필요성	<ul style="list-style-type: none"> <li>- 어르신 소일거리(용돈마련), 일자리를 구하는 주민들을 위한 일자리가 필요함.</li> <li>- 빈점포와 상가가 늘어나고 있고 손님이 줄어 가게를 오래도록 하기 어려움. 동네 가게들이 활력을 되찾고 경기가 살아날 수 있도록 골목경제를 활성화할 필요가 있음.</li> </ul>
세부 사업계획	<ol style="list-style-type: none"> <li>1. 일자리 창출 및 주민재생기업 창업 <ul style="list-style-type: none"> <li>- 마을관리 관련 일자리 : 빨래골 문화생태공원 관리, 편의시설 관리, 자투리땅 관리, 수유1공원 관리, 주택관리, 에너지진단, 집수리, 빌라 주차장 공유 관리 등</li> <li>- 성공적 창업을 위한 컨설팅</li> <li>- 직업교육 등 교육 기회 제공</li> </ul> </li> <li>2. 골목가게 활성화 <ul style="list-style-type: none"> <li>- 기존 상권 영업 애로사항 및 욕구 조사</li> <li>- 수유1동 도시재생 친구가게 문패 달기</li> <li>- 업종별 원재료 등 공동구매</li> <li>- 가게가 협동하여 공동 판로와 소비시장 개척</li> </ul> </li> </ol>
사업의 효과	<p>골목경제가 살아나고 동네에서 함께 먹고 살기가 실현될 수 있다.  외부에서 돈을 쓰지 않고 동네에서 순환되어 가게 살림에 보탬이 된다.  일할 수 있는 주민이 일자리를 찾게 되어 소비가 증가하고 동네 경제가 회복된다.</p>

분과명	<b>교육</b>
사업명	<b>세대별로 특화된 평생 교육 특구</b>
사업의 필요성	<ul style="list-style-type: none"> <li>① 아이들과 젊은 세대가 머물고 싶은 배움의 기회 제공 필요</li> <li>② 100세 시대를 맞아 연령대별 배움의 공간과 프로그램 필요</li> </ul>
세부 사업계획	<ul style="list-style-type: none"> <li>① 혁신 교육촌 유치 <ul style="list-style-type: none"> <li>-학교 밀집지역을 이용한 혁신교육 캠퍼스 조성</li> <li>-청소년 센터 운영</li> </ul> </li> <li>② 시니어 아카데미 <ul style="list-style-type: none"> <li>-중장년, 노년층 연령대별 특화 교육</li> <li>-재취업을 위한 일자리 교육</li> <li>-취미, 자기계발을 위한 교육</li> <li>-100세 건강을 위한 교육 프로그램</li> </ul> </li> <li>③ 마을 배움터 <ul style="list-style-type: none"> <li>-틈배돌봄, 어린이 한끼식당 운영</li> <li>-마을교사 양성, 마을 배움터 운영</li> </ul> </li> </ul>
사업의 효과	<ul style="list-style-type: none"> <li>· 아이는 즐겁게</li> <li>· 어른은 행복하게 “평생 배우는 마을”</li> <li>· 노년을 건강하게</li> </ul>

분과명	<b>에너지</b>
사업명	<b>지속가능한 에너지 자립마을 만들기</b>
사업의 필요성	① 지속가능한가? ·장기적인 도시계획 필요 ② 에너지인가? ·미래세대와 환경 고려 ③ 자립마을인가? ·도시재생 사업 종료후 자립 필요 => 수유1동만의 특화된 도시재생 방향 제시
세부 사업계획	① 에너지자립을 위한 도시재생 원칙 마련 -에너지 컨설팅 -모든 시설물 에너지 저감 장치 -주민 공동이용시설 신축시 에너지 제로 주택 -집수리, 신축시 에너지 절감 기준 충족시 => 금융 혜택 제공  ② 에너지 지원센터 -에너지 사랑방, 수퍼마켓 운영 -주민축제 -에너지학교 운영  ③ 에너지 일자리 창출 -에너지 진단사, 에너지 마을교사, 태양광 설치 및 관리사 등 양성
사업추진 조직구성	① 에너지 자문단 (모든 사업 컨설팅) ② 에너지 기획단 (홍보, 안내, 지원 등)
사업의 효과	· 수유1동의 도시재생 원칙 마련 · 지속가능한 에너지 자립마을 기반 마련 · 주민 일자리 창출

분과명	<b>문화예술</b>
사업명	<b>수유1동 마을기록 아카이브</b>
사업의 필요성	<ul style="list-style-type: none"> <li>- 빨래골 지명에 대한 역사적 유래 탐구 필요-&gt; “빨래골” 브랜드</li> <li>- 도시재생 진행과정에 대한 기록 필요</li> <li>- 수유1동의 역사와 사람에 대한 기록 필요</li> <li>- 마을 기록 과정을 통한 공동체 커뮤니티 활성화 필요-&gt; 인적 자원 발굴</li> </ul>
세부 사업계획	<ul style="list-style-type: none"> <li>● 기록 모으기(아카이빙) <ul style="list-style-type: none"> <li>- 빨래골에 관련된 사진 기록 모으기</li> <li>- 과거 수유1동의 모습이 담긴 사진 및 어르신들의 인터뷰 모으기</li> <li>- 도시재생 진행과정 기록-&gt; 매월 마을의 변화되어가는 모습 남기기</li> </ul> </li> <li>● 마을기자단 구성 <ul style="list-style-type: none"> <li>- 마을 주민으로 구성된 마을 기자단 만들기-&gt; 지속적인 기록 작업</li> <li>- 도시재생 소식지에 “아카이브” 코너 마련</li> <li>- 하반기 주민공모사업 연계-&gt; 지속적인 활동 촉진</li> </ul> </li> <li>● 기록 전시 <ul style="list-style-type: none"> <li>- “빨래골 사람들”-&gt; 수유1동 사람들의 삶의 이야기 전시</li> <li>- 마을축제 부스 활용</li> <li>- 주민 거점 공간 활용</li> <li>-&gt; 마을기록 박물관</li> </ul> </li> <li>● 마을기록 아카데미 <ul style="list-style-type: none"> <li>- 아카데미를 통한 전문화된 교육-&gt; 주민 기록가/ 주민 기자</li> </ul> </li> </ul> <p>▶ 사업추진 계획  &lt;분과모임지속&gt;-&lt;주민공모사업 연계&gt;-&lt;마을기록 아카데미&gt;-  &lt;빨래골 기자단&gt;-&lt;문화예술 기획팀&gt;-&lt;마을기록 전시&gt;-  &lt;마을축제 기획&gt;-&lt;마을기록박물관&gt;</p>
사업의 효과	<ul style="list-style-type: none"> <li>- 마을기자단 구성을 통하여 수유1동의 마을기록 체계화</li> <li>- 문화예술 기획팀 구성을 통한 기록 전시 및 마을축제 활성화</li> </ul>

## □ 수유1동 도시재생 주민협의체 회원 모집

# 서울형 도시재생 활성화사업 수유1동 도시재생 주민협의체 참여 안내

주민이 꿈꾸면 마을이 바뀝니다!

주민주도형 도시재생 으뜸동네!

수유1동을 위해 주민협의체 회원으로 참여해주세요!

### 도시재생이란?

도시재생은 사람들이 떠나고, 지역에 일자리가 사라지고, 주거환경이 낙후되어 가는 동네를 활력 있는 도시로 활성화하는 사업입니다. 낡고 불편한 주거환경과 동네의 문제를 주민 스스로 찾고 의견을 반영하여 동네를 안전하고 아름답게 만들고, 공동체를 회복하여 우리 동네를 다시 살리는 일입니다.

수유1동(9~26통 472번지 일대)의 도시재생활성화사업은 2017년 2월 선정, 현재 도시재생 활성화 계획을 수립하고 있습니다.

### 주민협의체란?

주민협의체는 수유1동 도시재생활성화사업 과정에서 주민주도의 적극적인 참여와 사업 추진을 위해서 구성합니다. 주거환경개선, 지역경제 활성화, 지역공동체 활성화 등 도시재생의 목표 달성을 그 목적으로 합니다. 주민협의체는 특정 주민의 이익을 대변하는 집단이 아니라 지역 공통의 문제를 해결하기 위한 협의조직이며, 도시재생사업 과정에서 주민참여와 사업 추진의 주체로 참여하기 위해 반드시 구성하여야 합니다. ※관련법령-도시재생 활성화 및 지원에 관한 특별법(2013. 6.4.제정)

### 주민협의체 회원이란?

우리 동네의 주인은 우리 자신입니다. 수유1동(9~26통 472번지 일대) 주민 누구나 주민협의체 회원으로 참여하실 수 있습니다. 회원은 도시재생사업의 중요한 주체로서, 의견을 제시하고 계획에서부터 실행에 이르기까지 수유1동을 살기 좋은 도시로 재생하는 일에 참여합니다. 우리 동네 주민협의체의 회원이 되어 주십시오!

# 수유1동 도시재생 주민협의체 회원 가입서

성명		생년월일	
성별	<input type="checkbox"/> 여 <input type="checkbox"/> 남	연락처	
주소	<input type="checkbox"/> 주택 <input type="checkbox"/> 직장 및 학교		
관심있는 활동분야	<input type="checkbox"/> 주택 및 주거환경(집수리, 환경개선, 건축, 공원, 도시계획 등) <input type="checkbox"/> 교육(마을학교, 방과후학교, 공동육아, 청소년활동 등) <input type="checkbox"/> 경제 및 일자리(상권활성화, 사회적경제, 일자리창출, 마을기업, 주민자산화 등) <input type="checkbox"/> 마을안전(교통 안전, 골목길 안전, 방범, 안전 귀가길 등) <input type="checkbox"/> 문화예술(예술활동, 생활문화, 축제, 마을해설사, 마을기록 등) <input type="checkbox"/> 친환경(에너지자립, 도시농업, 빗물마을, 자원순환, 건강한 먹거리 등) <input type="checkbox"/> 공동체활성화(마을공동체, 동아리활동, 세대공감활동, 공유나눔 등) <input type="checkbox"/> 기타		
지역에서 참여하고 있는 활동			

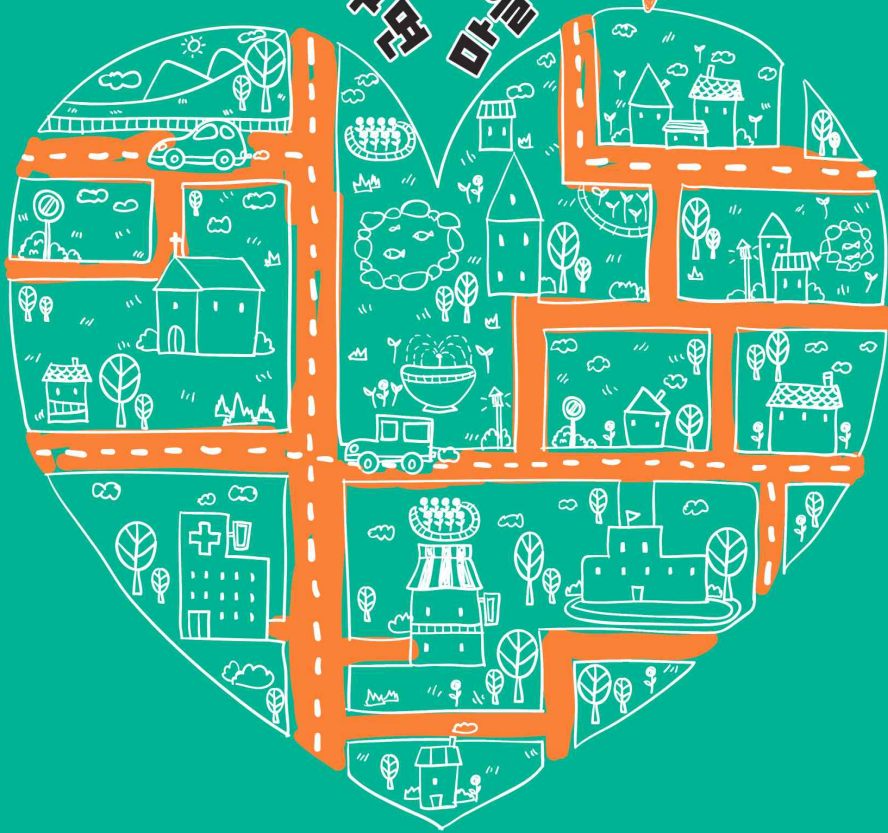
## [개인정보 수집·이용 동의서]

서울시 강북구 수유1동 도시재생활성화사업 추진을 위해 주민협의체 구성과 관련하여 안내사항 공지 등을 위해 필요한 개인정보를 수집하고 이용하고자 합니다.

1. 개인정보의 수집·이용 목적 : 수유1동 도시재생활성화사업을 위한 주민의 현황파악 및 관련 정보 안내, 참여 활성화 및 지원을 위한 목적으로만 이용합니다.
2. 수집하는 개인정보의 항목 : 성명, 생년월일, 연락처, 주소, 활동처, 관심분야, 재능기부 등
3. 개인정보 보유 및 이용기간 : 개인정보는 목적 외 이용이나 제3자에게 제공하지 않으며, 정보제공자가 폐기를 요구할 때까지 보유합니다. 정보제공자는 본 '개인정보 수집·이용 동의'를 언제든지 철회할 수 있습니다. 정보보유자는 정보제공자가 정보폐기 또는 정보제공 동의 철회를 요청하거나 이용목적을 달성한 경우 등 사유발생 시 당해 개인정보는 지체없이 파기합니다.

성명 : \_\_\_\_\_ 년 월 일 (서명)

"주민이 꿈꾸면 마을이 바뀐다"



# 2018 수유1동 도시재생 어울림 한마당

2018년 6월 30일(토) 오전 11:00~18:00

수유일공원 / 우천시 7월 7일(토) 연기

프로그램 | 어는마당 10:30 길놀이패와 동네 한바퀴 | 나눔마당 11:30 비빔밥 큰잔치 | 주민마당 11:00 체험 및 놀이  
| 들레마당 11:00 도시재생 홍보관, 베틀시장 | 공연마당 16:00 주민공연, 지역예술가 공연

주최 \_ 수유1동 도시재생 주민협의체, 수유 도시재생지원센터 문의전화 \_ 02-989-9101~2

참여 및 협력 \_ 숲사랑, 건강만세, 골목가드너, 노래마을 치유교실, 조각보, 기타와 즐겁게 동네에서 놀아보기, 손놀이터, 내게 보내는 편지(내편), 빨래골댄스팀, 이금지와 수유리 그녀들, 행복한밤상, 남자들의수다, 마,사,모(마을까페를 사랑하는 사람들의 모임), 집두꺼비, 새마을부녀회, 새마을협의회, 직심자봉사회, 두루두루배움터, 강북주거복지센터, 강북사회적경제통합지원센터, 강북문화재단, 강북마을공동체지원단, 강북사회적경제협의회, 강북자원순환네트워크, 강북나눔돌봄센터, 로컬엔터테인먼트협동조합