



서울교통공사

수신자 안전계획처장
(경유)

제목 2018년 1분기 재난대비 비상대응훈련 시행계획 보고

1. 관련근거

- 가. 안전계획처-1462호(2018.02.20.) 「2018년 재난대비 비상대응훈련 시행계획 알림」
- 나. 승강장안전전문관리단-2773호(2018.03.15.) 「2018년 1/4분기 비상대응훈련(화재) 계획(안) 보고(신대방PSD관리반)」

2. 위 호와 관련, 직원의 현장대응 능력 향상과 신속한 초기대응을 위한 2018년 1분기 재난대비 비상대응훈련을 아래와 같이 실시하고자 합니다.

- 가. 훈련일자: 2018.03.27.(화) 14:00 ~ 15:00
- 나. 훈련장소: 2호선 신대방역 승강장(내선 10-4 지점)
- 다. 훈련유형: 부분훈련(자체)/화재
- 라. 훈련내용: 화재발생으로 인한 피해 시설물 복구훈련
- 마. 참가인원: 신대방PSD관리소장 외 8명

붙임: 2018년 1분기 재난대비 비상대응훈련 시행계획(신대방PSD관리반) 1부.

서울교통공사 승강장안전전문관리단장 **김종호**

주임 문지영

부장(직무대행) 이성호

팀장 이상천

단장 03/19
김종호

협조자

시행 승강장안전전문관리단-2862 (2018.03.19.) 접수

우 04399 서울특별시 용산구 이태원로 286 한강진별관/http://www.seoulmetro.co.kr

전화 6311-3710 전송 6311-4804 / answl0@seoulmetro.co.kr / 대시민공개

부패 '0'의 공기업! 청렴이 우리의 경쟁력입니다. 인사 이권청탁 배격

「2018년도 1/4분기」

비상대응훈련(화재) 계획(안)

- 일시 : 2018년 3월 27일 14:00
- 장소 : 2호선 신대방역



서울교통공사

2018. 03.

신대방 PSD관리반

비상대응훈련(화재) 계획(안)

I 훈련 목적

승강장 안전문 화재 대비 훈련을 통하여 직원의 현장대응 능력향상과 유사시 신속 정확한 초기대응으로 지하철 이용승객의 안전확보와 원활한 열차운행을 위한 훈련임

II 훈련 일반

■ 훈련개요

- 일 시 : 2018.03.27. 화요일 14:00 ~ 15:00
- 장 소 : 2호선 신대방역 내선 10-4지점
- 주 관 : 신대방PSD관리반
- 유 형 : 화재훈련
- 방 법 : 화재사고 비상대응매뉴얼에 따른 현장훈련

■ 상황개요

- 상 황 : 2018.03.27(화) 14:00 2호선 신대방역 내선 10-4 승강장 안전문 근처에서 폭발물 테러로 인한 화재가 발생하여 이용승객의 피해가 발생하고 PSD 시설물에 화재가 확산되는 상황을 가정
- 피 해 : 내선 10-4 PSD장애로 인해 열차운행에 지장

■ 훈련 적용 매뉴얼

- 비상대응 현장조치 매뉴얼 : 화재 발생(F451)

■ 훈련장소 현황 (역사, 기지시설 등 위치도 명기)

- 위 치 : 동작구 대림로 2, 2호선 신대방역
- 일일 이용객 : 55,820명

■ 동원장비 및 자재

계	모터	DCU	멀티미터	절연저항계	2단 사다리	개인공구
12	1	1	1	1	2	6

IV 훈련 시나리오

단 계	조치사항	내 용	비 고
준비단계 (H-30분~ H-01분)	훈련준비	<ul style="list-style-type: none"> 역무실 및 PSD관제에 통보 신대방역(2) 대합실로 집합 	역무실 PSD관제 신대방PSD관리반
	훈련브리핑	<ul style="list-style-type: none"> 신대방역(2) 대합실 	신대방PSD관리반
H+0분	상황발생	<ul style="list-style-type: none"> 폭발물 테러로 인해 신대방역(2) 내선 10-4 부근에 화재발생 	신대방역(2)
황금시간 (H+0분~ H+5분) (초기대응반 가동)	상황접수 현장출동준비	<ul style="list-style-type: none"> 역무실 및 PSD관제로부터 상황접수 (대응반) 인근직원 현장출동지시 (대응반) 관리단 및 PSD관제 상황 통보 (대응반) 신대방역 협조요청 (대응반) 비상장비 및 자재준비 (복구반) 	역무실 PSD관제 신대방PSD관리반
H+5분~ H+1시간이내	현장도착 현장상황확인 초동보고 지원요청	<ul style="list-style-type: none"> 현장도착 피해상황초동상황보고 (대응반) 화재 진화 지원 (구조반) 승객대피 유도 지원 (구조반) 로그 분석 및 상황파악(대응반) 화재진압완료 장애표지(기관사측), 경광봉 설치, 출발지시 전호 시행 (대응반, 구조반) 단기 조치가능 여부 판단 (복구반1) <ul style="list-style-type: none"> 피해 설비 작동상태 확인 복구지원 요청 (대응반) <ul style="list-style-type: none"> 복구장비 및 자재 지원요청 추가 인력(복구반2) 지원요청 	신대방PSD관리반 PSD관제

H+1이후 (상황종료)	복구계획수립 중간보고 응급복구시행	<ul style="list-style-type: none"> · 단기 조치 시도 (복구반1) <ul style="list-style-type: none"> - 응급복구 시행 · 단기 조치 불가로 확인 <ul style="list-style-type: none"> - 긴급복구계획 수립 (대응반) - 복구상황 중간보고 (대응반) - 복구인력(복구반2) 및 복구장비·자재도착 - 모터·DCU교체, 배선작업 - 복구완료 (복구반1, 2) - 기능시험 및 정상동작 확인 · 열차 정상운영 가능 확인 	신대방PSD관리반 PSD관제
	상황종료보고	<ul style="list-style-type: none"> · 상황종료 및 주변정리 · 피해복구 결과 및 상황종료보고 (대응반) 	

VI 훈련 평가

■ 평가방법 : 평가표에 의한 평가위원 훈련평가 / 자체평가

○ 평가위원 : 2명(신대방PSD관리반 관리소장 강병수, 부관리소장 박정호)

■ 평가활용 : 평가결과 미비점을 보완하여 차후 훈련에 반영

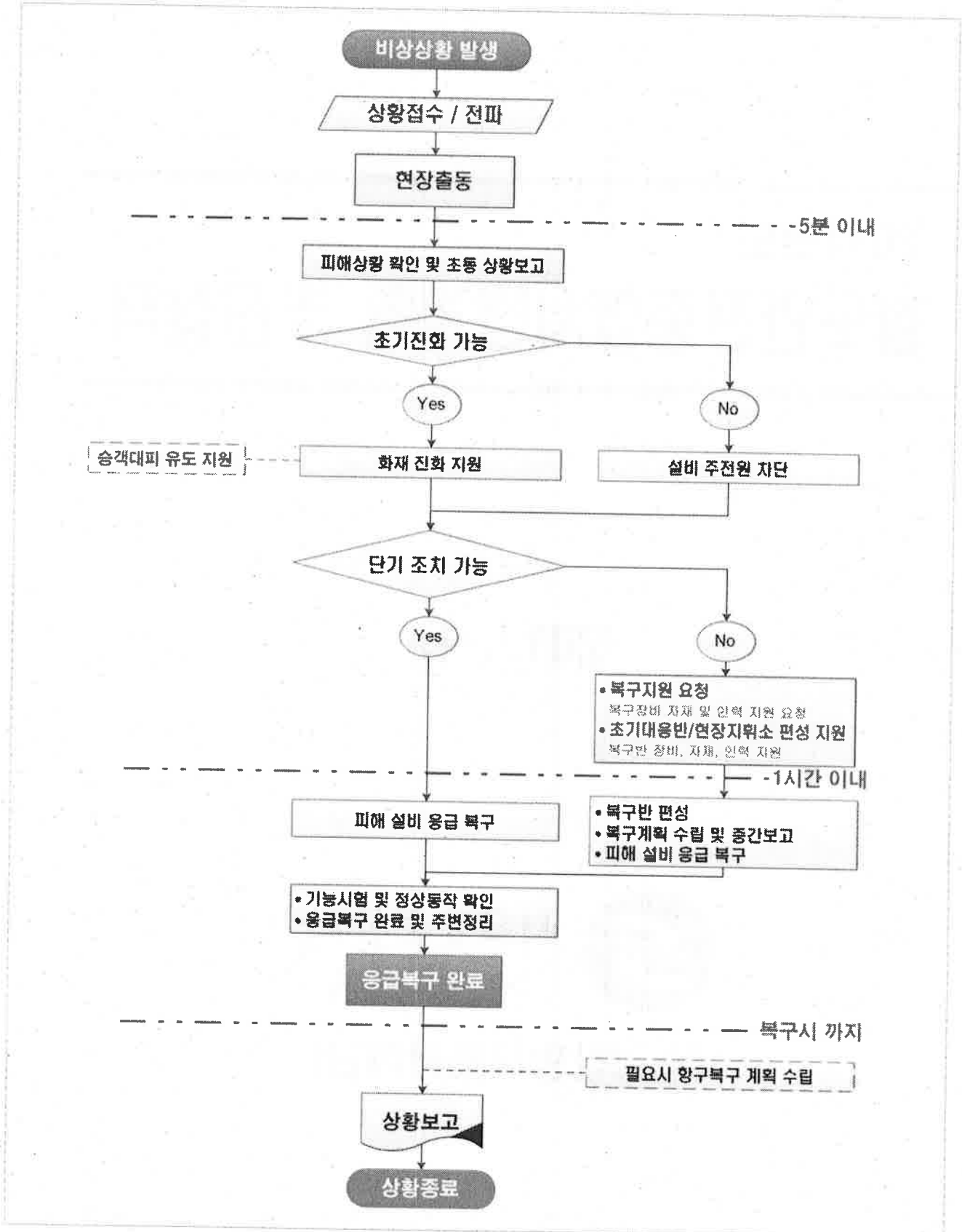
VII 행정 사항

■ 훈련종료 후 5일 이내 훈련 결과보고서 제출

■ 붙임 : 적용 매뉴얼 및 임무분장 1부. 끝.

승강장안전문설비 화재사고(F351/F451)

사고흐름도



☐ 사고전개/초동조치 시나리오

시간	상황/주요조치	조치내용	비고
H+0분	▪ 상황발생		
황금시간 H+5분	▪ 상황접수 ▪ 현장출동준비	▪ 상황접수 및 상황전파 - 비상연락망 가동 - 관리단 협조 요청 ▪ 현장 출동	
H+5분 ~ H+1시간 이내	▪ 현장도착 ▪ 현장상황확인 ▪ 초동보고 ▪ 지원요청	▪ 현장 도착 ▪ 피해상황 초동 상황보고	경미한 화재
		▪ 직원 초기진화 가능 시 - 화재 진화 지원(필요시) - 승객대피 유도 지원(필요시)	
		▪ 직원 초기진화 불가 시 - 설비 주전원 차단(가능 시)	119 출동 진화시
		▪ 단기 조치가 가능 여부 판단 - 피해 설비 작동상태 확인 - 열차운행(승객안전) 지장유무 판단 ▪ 복구지원 요청 - 복구장비 및 자재 지원요청 - 추가 인력 지원요청	
H+1시간 이후 (상황종료)	▪ 복구계획수립 ▪ 중간보고 ▪ 응급복구시행 ▪ 상황종료보고	▪ 단기 조치 가능 시(경미사항) - 응급복구 시행 - 기능시험 및 정상동작 확인 ▪ 단기 조치 불가 시(중대사항) - 긴급복구계획 수립 - 복구상황 중간보고 - 복구인력 도착 및 응급복구 시행 - 열차운행 지장 및 응급복구 불가 시 열차 서행운전 및 운행중지 요청 - 기능시험 및 정상동작 확인 ▪ 열차 정상운행 가능 확인 ▪ 응급복구 완료 및 주변정리 ▪ 필요시 항구복구 계획 수립 ▪ 피해복구 결과 및 상황종료보고	

□ 개인별 조치임무

시간	구분	세부 조치임무	비고
황금시간 H+5분	강병수	<ul style="list-style-type: none"> ▪ 상황수보 및 현장출동 지시 - 응급복구 책임 총괄 - 비상연락망 가동, 현장출동 준비 지시 ▪ 사고 현장출동 	
	차재희	<ul style="list-style-type: none"> ▪ 상황수보 및 현장출동 준비 - 비상출동 장비휴대 및 출동준비 ▪ 사고 현장출동 	
	염혜민	<ul style="list-style-type: none"> ▪ 상황수보 및 현장출동 준비 - 인접 센터 협조 요청 - 비상출동 장비휴대 및 출동준비 ▪ 출동 비상대기 상태 유지 	
H+5분 ~ H+1시간 이내	박정호 권병욱	<ul style="list-style-type: none"> ▪ 출동 중 지속적인 상황 확인 ▪ 현장도착 및 초동 상황보고 	
		<ul style="list-style-type: none"> ▪ 화재 진화 지원(필요시) ▪ 승객대피 유도 지원(필요시) 	초기진화 가능 시
		<ul style="list-style-type: none"> ▪ 승객대피 유도 지원(필요시) ▪ 설비 주전원 차단(가능 시) 	초기진화 불가 시
		<ul style="list-style-type: none"> ▪ 피해 설비 단기조치 간능여부 판단 	
	김준수	<ul style="list-style-type: none"> ▪ 복구지원 요청 - 복구장비 및 자재, 인력 등 요청 	
H+1시간 ~ (상황종료)	강현우	<ul style="list-style-type: none"> ▪ 피해 설비 응급복구 	단기조치 가능 시
	황규현	<ul style="list-style-type: none"> ▪ 복구계획 수립 및 중간보고 ▪ 피해 설비 응급복구 	단기조치 불가 시
	신형래	<ul style="list-style-type: none"> ▪ 설비 기능 시험 및 정상동작 확인 ▪ 응급복구 완료 및 주변정리 ▪ 최종 상황보고 	

※ 상기 개인별 임무는 현장상황에 따라 변동 가능

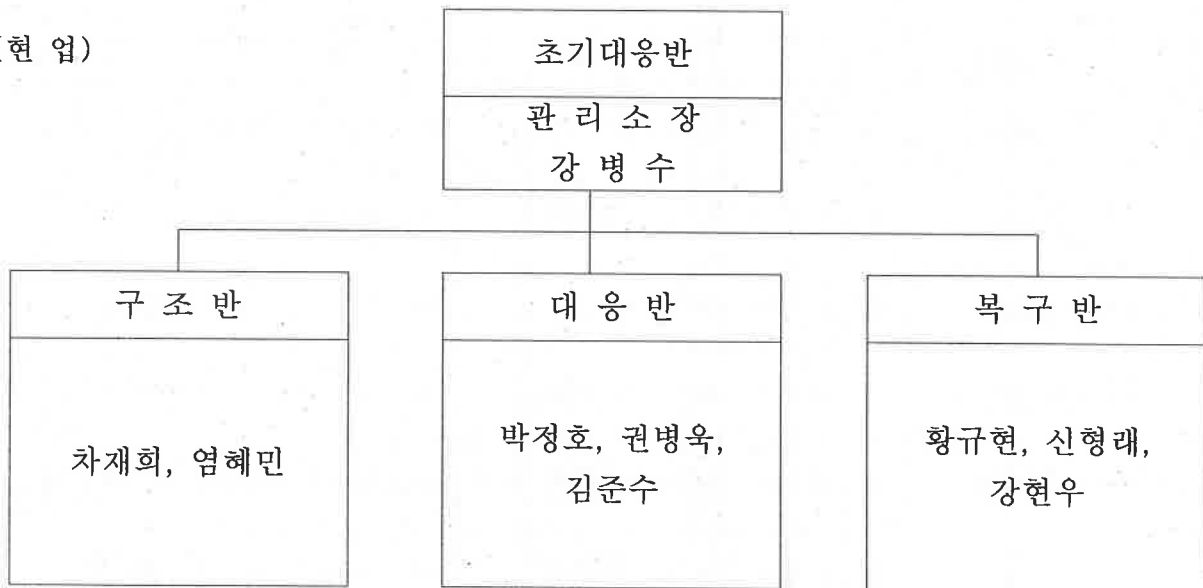
2. 비상사태 시 지휘체계

2.1 지휘통제체계(비상대응조직)

2.1.1 초기대응반

[구 성]

(현 업)



[임 무]

구분	개인별 임무	구분	개인별 임무
초기 대응반장 강병수	초기대응반 업무총괄 주관	구조반	1. 승객 대피 및 구조·구급 관련사항
		차재희 염혜민	2. 119구급대 협력 및 지원 3. 부상자 대기(휴게)실
대응반 박정호 권병욱 김준수	1. 초기 상황보고 및 안내방송 지속시행 2. 119 신고 및 지속적 보고 3. 종합관제센터 비상연락체계 유지 4. 사고현장 안전선 설치 및 안전요원 배치 5. 각종 장비 및 비품 사전 준비	복구반 황규현 신형래 강현우	1. 소관분야 재난 원인기초 조사 및 피해조사 보고 2. 임시 및 항구적 복구에 관한 사항 3. 재난복구자재, 장비, 인원의 지원 및 운영관리에 관한 사항