



제261회 시의회 정례회
기획경제위원회
2015. 6. 24(수) 10:00

배움과 나눔의 100년, 서울의 자부심, 서울시립대학교

현안업무보고



서울시립대학교

목 차

I. 대학 비전	1
----------	---

II. 일반현황	2
----------	---

III. 현안업무 보고	5
--------------	---

I. 대학 비전

배움과 나눔의 100년, 서울의 자부심
서울시립대학교



**시대정신과 시민정신을
갖춘 경쟁력 있는 인재 양성**

- 미래사회를 이끌어갈 인재
- 끊임없이 혁신하는 창의적 인재
- 배려하고 소통하는 인재

UOS

**미래를 선도하며 사회적
가치를 창조하는 혁신적 연구**

- 미래를 개혁하는 세계 수준의 선도적 연구
- 도시 경쟁력을 강화하는 융복합 연구
- 경쟁력 있는 연구환경 조성

**사회적 변화를
주도하는 따뜻한 나눔활동**

- 서울시민, 서울시와 함께하는 나눔
- 구성원들의 발전과 연계한 나눔
- 사회적 요구에 부응하는 나눔

II. 일반현황

① 대학교 현황

대 학 이 념 - 진리, 창조, 봉사

조 직

- 대 학(7) : 정경, 경영, 공과, 인문, 자연과학, 도시과학, 예술체육대학
- 대학원(9) : 일반, 세무, 디자인, 법학, 도시과학, 경영, 과학기술, 교육, 국제도시과학대학원

학 생 수 - 총 재학생 11,815명

※ 2015. 6. 1. 기준

- 대 학 : 입학정원 1,768명(재학생 9,233명)
- 대학원 : 입학정원 1,145명(재학생 2,582명)

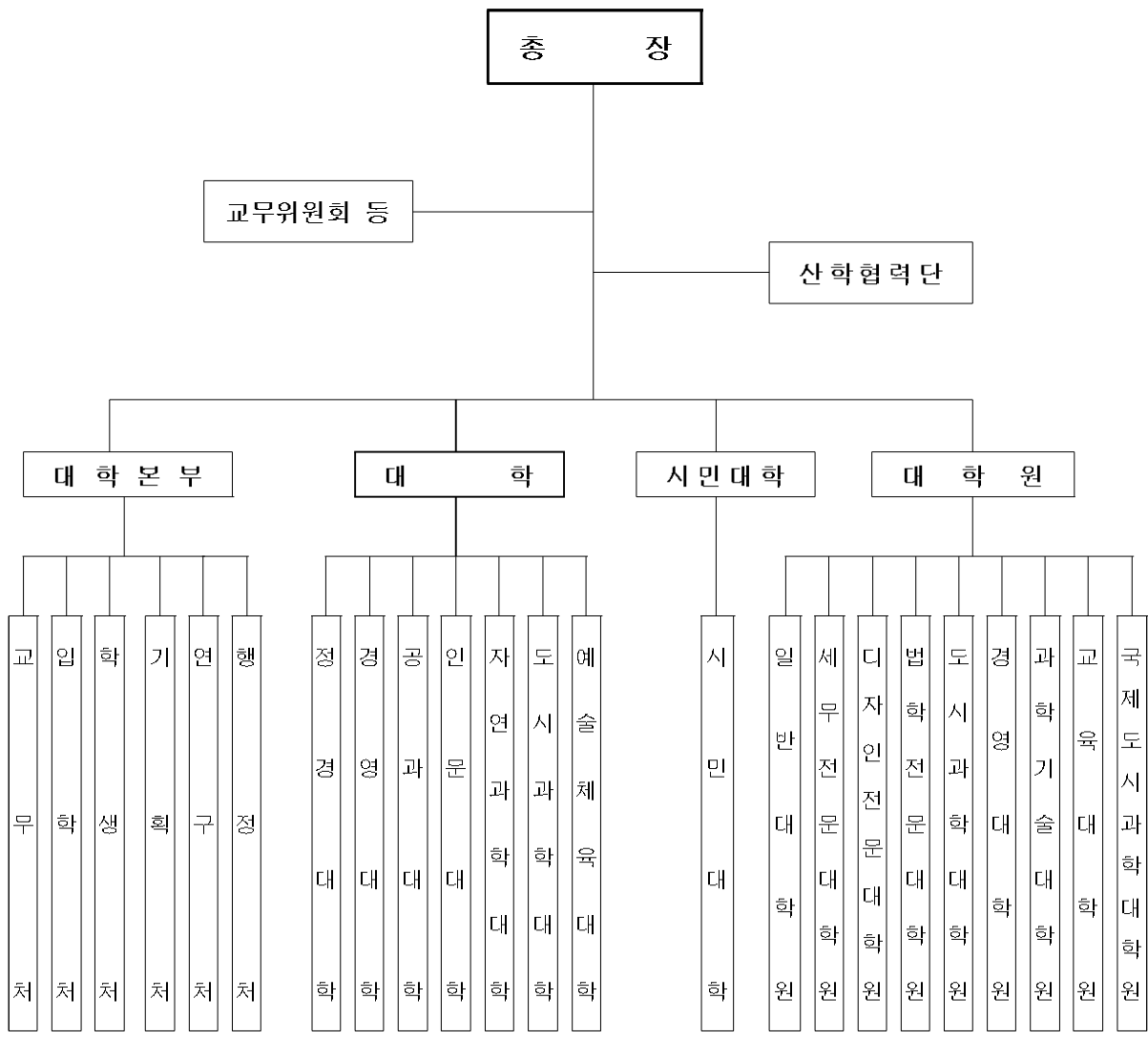
교수·직원수

※ 2015. 6. 1. 기준

구 분	정 원	현 원	과부족	비 고
계	692	676	△ 16	
총 장	1	1	0	
교 수	413	403	△ 10	
서울시직원	129	136	7	행정직 △1, 기술직 4, 전문경력관 △1, 관리운영직 5
조 교	62	62	0	
대학회계직원	87	74	△ 13	환경위생직 △12, 교육전문 △1

② 교내 기구조직표

기구조직표 - 대학본부(6), 대학(7), 서울시민대학, 대학원(9)



※ 부속기관 : 중앙도서관 등 10개
 부설연구소 : 서울학연구소 등 14개

③ 예산 및 시설현황

【 2015 예산규모 】

세출예산 - 76,659백만원

◀ 세출예산규모 ▶

구분	2015	2014	(단위 : 백만원)	
			증감	%
계	76,659	76,234	425	0.6
◦ 일반회계	40,534	44,286	△3,752	△8.5
◦ 대학회계	36,125	-	36,125	100
◦ 기성회계	-	31,948	△31,948	△100

세입예산 - 76,659백만원

◀ 세입예산규모 ▶

구분	2015	2014	(단위 : 백만원)	
			증감	%
계	76,659	76,234	425	0.6
◦ 일반회계 (실세입액)	40,534 (3,008)	44,286 (8,988)	△3,752 (△5,980)	△8.5 (△66.5)
◦ 대학회계	36,125	-	36,125	100
◦ 기성회계	-	31,948	△31,948	△100

【 시설현황 】

토지 - 14필지 426,888 m^2

- 학교용지 10필지 206,647 m^2 , 임야 4필지 220,241 m^2

건물 - 39개동 202,073 m^2

- 교육시설 34개동 189,888 m^2 , 부대시설 5개동 12,185 m^2

III. 현안 업무보고

1. 통섭형 창의인재 육성을 위한 교육지원 체계 구축	7
2. 역량과 인성을 겸비한 우수인재 선발	8
3. 다양한 해외봉사 활동 기회 제공	9
4. 창업활동 활성화 추진	10
5. 대학회계 도입에 따른 추진사항	11
6. 쾌적한 교육환경 조성을 위한 대학시설물 개선	13
7. 서울시민대학 운영	14
8. 지역주민을 위한 도서대출 시범서비스 시행	15
9. 서울시 발전경험의 국제적 공유 및 확산	16

1 통섭형 창의인재 육성을 위한 교육지원 체계 구축

시대와 사회가 요구하는 통섭형 창의인재의 체계적 육성을 위해
학사구조 및 제도적 기반 마련 추진

□ 추진배경

- 시대와 사회가 요구하는 통섭형 창의인재 육성과 관리를 위한 대학의 능동적 구조개혁 필요성 대두
- 전공, 교양, 비교과 교육의 연계와 체계적 관리를 위한 전담 기구 신설을 통해 학부 교육의 질 향상 도모

□ 추진계획

- 통섭형 인재 육성 체제 구축
 - 기존 학부·과 정원을 조정하여 『자유융합대학』 및 『융합전공학부』 신설
 - ▶ 조직(안) : 융합전공학부(신설)+자유전공학부+교양과정부+창업교육과정
 - ▶ <비교과교육지원센터>를 설치하여 비교과 프로그램 운영 지원 및 총괄
 - 융복합 입시전형 개발을 통한 2017학년도 신입생 선발 추진
- 융합전공 복수학위제도 신설 운영을 위한 학사제도 개선 추진
 - 유형1 : 기존학과 중심의 심화전공 + 복수전공(기존학과)
 - 유형2 : 기존학과 중심의 심화전공 + 융합형 신설학위 복수전공
 - 유형3 : 기존학과 중심의 심화전공 + 창업교육과정

□ 향후 추진일정

- 교과개편 및 복수학위제 등 학사제도 개선 준비 …‘15.6월 ~ 12월
- 자유융합대학 및 융합전공학부 신설 규정 개정 ……‘15.9월 ~ 12월
- 자유융합대학 정원확정 및 교수진 구성 ……………‘16.1월 ~ 2월
- 융복합 입시전형 개발 및 ‘17학년도 신입생 선발 …‘16.3월 ~ 12월

2 역량과 인성을 겸비한 우수인재 선발

공립대학으로서 사회적 책임성 확보와 공교육 정상화를 위한 입시전형 추진으로 사회적 역량과 인성을 갖춘 우수학생 선발

□ 추진방향

- 안정적 입시제도를 위해 입학제도 개선과 정부시책에 부합된 입시 추진
- 사회배려자를 위한 고른기회입학전형 시행

□ 추진현황 및 계획

- '16학년도 수시모집 입시전형 세부사항 확정 : 747명
 - 논술전형 190명, 학생부전형 403명, 고른기회입학전형(I, II) 154명
- '15학년도 후기 일반대학원 신입생 선발 : 121명
- 공교육 정상화를 위한 『고교교육정상화연구위원회』 활동 강화
 - '15년 고교교육정상화 기여대학 지원사업 신청(11억2천만원)
 - 서울시립대학교 선행학습 영향평가 규정 제정('15.6.3)
 - 사교육 방지를 위한 2015년 고교교육정상화연구위원회 구성·운영 : 21명
 - ▶ 교육전문가, 학부모, 시의원, 전임교원, 현직교사, 입학실무진 등
- '16학년도 정시모집 입시전형 세부사항 확정 예정 : 1,084명
 - 인문자연계열 857명, 예체능계열 124명, 고른기회입학전형(III) 103명
- 우수신입생 유치를 위한 입시홍보 추진
 - 신청 고등학교 474개교 중 396개교 실시(계획대비 83.5%)

□ 향후 추진일정

- '16학년도 수시모집 전형 추진 '15.9월 ~ 12월
- '16학년도 정시모집 입시전형 세부사항 확정 '15.9월
- '16학년도 정시모집 전형 추진 '15.12월 ~ '16.2월

3 다양한 해외봉사 활동 기회 제공

지구촌 공동체 의식을 함양하고 저개발 국가와의 교류협력 증진을 위하여 여름방학 중 해외봉사단을 파견하고자 함

□ 추진방향

- 우리나라 발전 경험을 저개발국가에 전수하는 국제개발협력사업 추진
- 현지인과 고려인의 삶의 질 향상과 한국 문화를 알리는 교육 제공
- 지구촌 시대를 맞이하여 학생들의 글로벌 마인드 함양에 기여

□ 추진계획

- 봉사지역 : 키르기스스탄 비슈케市 일대
 - 활동기간 : '15.7.14 ~ 29(15일간)
 - 참가인원 : 총 30명(교직원 3명, 학생 27명)
 - 주요 프로그램
 - 교육봉사 : 현지인 및 고려인 대상 한국어교육(초·중급), 태권도 교육(초·중급), 문화예술교육(K-POP, 사물놀이 등)
 - 시설개선봉사 : 현지 학교시설 개·보수 공사 등
- ※ 동계 해외봉사 : '13년과 '14년의 경우 네팔에 파견하였으나, 금년 4월 지진 발생으로 '15년은 타 지역 파견 검토

□ 향후 추진일정

- 봉사단원 선발 및 준비 ~ '15.7월
- 봉사단 파견 및 현지 봉사 '15.7월
- 봉사활동 결과보고 및 평가 '15.8월

4 창업활동 활성화 추진

서울시립대 창업교육, 제도, 조직 등 전반적인 지원 체계 구축을 통한 창업활성화 추진

□ 추진방향

- 기술창업 허브화로 대학가 주변 창업거점센터 역할 수행
 - 창업 친화적 대학 창업교육제도 마련 및 창업도전을 위한 환경조성
- 지역주민을 위한 창업교육·체험 등 열린 창업지원시스템 구축
 - 학생, 학부모, 지역주민에게 열린 창업교육·체험 기회 제공

□ 추진현황 및 계획

- 창업 친화적 학사제도 시행
 - 창업휴학제 : 학내 규정 개정하여 '15년 1학기부터 우선 시행
 - ▶ 2015년 현재 실적 : 2명 (경제학부 윤○○, 건축학부 강○○)
 - 창업대체학점 인정제, 학점교류제 등 추진 계획
- 창업 관련 업무 일원화 체계구축
 - 분산된 창업관련 업무를 연구처 소관으로 일원화
 - ▶ 산업경영연구소 산하 창업교육센터 업무 ⇒ 연구처 이관('15.6.1.)
 - 창업지원 운영위원회 구성
- 창업교육 확대 및 내실화
 - 내실 있는 창업교과목 개발·운영 및 다양한 비교과 창업활동 지원
- 서울시립대의 기술창업 허브화
 - 서울시 창업카페 사업 유치·시범운영<대학가 주변 창업거점센터 역할 수행>
 - 주변 창업 관련 기관과의 네트워크 조성<인근대학, 지역기업 등과 유기적 연계>
 - 학생 및 교원의 직접 창업을 위한 체계 구축 및 지원
- 열린창업 지원 및 체계구축 공간 확보 ⇨ 장기 과제로 추진
 - (가칭)서울시립대 창업지원관 설립

□ 향후 추진일정

- 창업지원 조직 및 제도 구축 '15.7월 ~ 12월
- 창업교육 확대(2학기 부터) '15.9월 ~

5 대학회계 도입에 따른 추진사항

국립대 재정회계법 제정으로 대학회계 도입에 따라 관련 법률에 근거하여 규정 정비·재정위원회 구성 등 후속 조치 추진

□ 관련근거

- 「국립대학의 회계 설치 및 재정 운영에 관한 법률」 공포(15.3.13)
- 「국립대학의 회계 설치 및 재정 운영에 관한 법률 시행규칙」 공포(15.6.11)

□ 도입배경

- 종전 이원화된 국·공립대학의 회계 제도를 개선하여 재정 운영의 자율성·투명성·책임성 제고
- 2015학년 1학기부터 모든 국·공립대학의 기성회비가 폐지됨에 따라 현장의 혼란을 최소화하기 위해 법적 근거를 마련하고 대학회계 도입

□ 추진내용

- '15년도 대학회계 예산(안) 편성
 - 전체 예산(일반회계) 중 일부 대학회계로 전환
 - ▶ **세입**: 입학금, 수업료 등, **세출**: 서울시립대학교 운영지원 예산(舊기성회계) 등
- (단위: 천원)

2015년 예산총액 (일반회계)	○ 세입 : 39,132,749	➔	대학회계	○ 세입 : 36,124,790
	○ 세출 : 76,659,102		전 환	○ 세출 : 36,124,790
			일반회계	○ 세입 : 3,007,959
			존 치	○ 세출 : 40,534,312

- '15년 대학회계와 일반회계로 이원화 운영. '16년 대학회계로 통합 운영
- 기성회직원(75명) ⇒ 대학회계 직원으로 전원 고용승계
 - 법률에 근거 기성회직원에서 퇴직 후 대학회계 직원으로 채용(15.4.1)

○ 서울시립대학교 재정위원회 구성 및 운영

- 위원현황 : 15명 (당연직 6, 일반직 9)
 - ▶ 당연직(6) : 대학원장, 교무·학생·기획·연구·행정처장
 - ▶ 일반직(9) : 교원 2, 직원 2, 재학생 2, 동문 1, 시의원 1, 기타 1
 - ※ 기타 : 대학의 발전에 기여한 사람 또는 그 밖에 학교경영에 필요한 전문성과 경험이 있는 사람
- 심의·의결사항 : 중·장기 재정운용계획, 대학회계의 예산 및 결산, 교육·연구비 등의 지급, 재정·회계 규정 제(개)정 등

○ 서울시립대학교 재정·회계 규정 제정

- 법령에서 위임하는 사항 및 교육부 예시안에 근거 규정(안) 마련
 - ▶ 규정(안) 주요내용 : 재정위원회 구성 및 운영에 관한 사항, 교육·연구 및 학생지도 비용의 지급에 관한 사항 등
- 서울시립대학교 재정위원회에서 심의·의결하여 규정(안) 확정
 - ▶ '15.6.23(화) 제1회 재정위원회 개최, 6월말 공포(예정)

○ 대학회계 시행 관련 교육 및 홍보

- 전 직원 대학회계 시행에 따른 실무 교육 ('15.6.1~6.2)
- 재정·회계 규정(안) 의견수렴 등 전체 교원 공청회 ('15.6.8)
- 재정·회계 규정(안) 등 보직교수 및 학부·과장 설명회 ('15.6.15)
- 각종 회의 자료를 통한 홍보, 교내 방송(JBS) 인터뷰 등

□ 향후계획

○ 대학회계 복식부기 시스템 도입 추진

- 국립대학 자원관리시스템 도입 또는 자체 시스템 개발 검토

○ 대학 회계기관 임명 및 직인등록

- 회계직 공무원 관직지정(수입징수관, 재무관 등) 및 직인 비치

6 쾌적한 교육환경 조성을 위한 대학시설물 개선

학사공간 부족 및 시설물 노후에 따른 신·증축공사 시행과 시설물 개선을 통해 건축물 효용성 제고 및 쾌적한 교육환경 조성

□ 추진현황 및 계획

(단위 : 백만원)

구분	규모	총사업비	2015예산	사업기간
신축 및 증축	음악관 신축 지하1층~지상4층, 연면적 4,808㎡	15,125	7,053	'12.7.~'16.4.
	기숙사 증축 지하2층~지상6층 연면적 4,990㎡	12,344	- 517(2014년예산)	'14.2.~'17.6.
	시민문화 교육관 신축 지하2층~지상5층 연면적 19,000㎡	48,900	1,950 (설계용역비)	'15.1.~'18.4.

- 음악관 : 낙후된 교육환경 개선 및 부족한 교육공간 확충
 - '15. 6월 현재 공정 : 23%(지하1층 골조공사완료, 지상1층 철근조립 중)
- 기숙사 : 주거복지 향상 및 경제적 부담 완화를 위한 부족한 기숙사 증설
 - 기본 및 실시설계 중(용역기간 : '14.8~'15.10)
 - 수용인원 : 300명(2인실 4실, 3인실 72실, 4인실 19실)
- 시민문화교육관 : 개교 100주년 기념 시민문화교육관 건립
 - 기본 및 실시설계 공모 중(공모기간 : '15.4.23~7.16)
- 노후 수배전 설비 및 전력간선 개량공사 : 21세기관 수배전 설비 등
- 공동구 연장 및 맨홀설치 : 인문학관 및 창공관 앞 설치 등

□ 향후 추진일정

- 기숙사 증축(기본 및 실시설계) ~ '15.10월
- 음악관 신축(내부 벽체 및 마감공사) ~ '15.12월
- 시민문화교육관 신축(기본 및 실시설계) '15.8월 ~ '16.6월

7 서울시민대학 운영

서울시민에게 열린교육과 평생학습 기회를 제공하여 시민의 삶의 질 향상과 도시사회 발전에 기여하는 건강한 시민양성

□ 추진방향

- 도시인문학 등 부설연구소 특화강좌를 개발하여 점진적으로 확대
- 만족도가 높고 수요가 많은 시민생활 자치강좌의 선별적 운영

□ 추진현황 및 계획

- 대학부설 연구소 특화강좌 개발운영
 - 교육인원 및 기간 : 약 200명, '15.5.7.~6.25.(8회)
 - 교육강좌 : 서울학연구소 「백년의 기억, 남겨진 흔적 정동」
- 시민생활 자치강좌의 선별적 운영
 - 교육인원 및 기간 : 약 900명, '15.1.1.~7.21.
 - 교육강좌 : 인문학, 도시농업, 컴퓨터, 자격증 등
- 서울시민대학 이관에 따른 평생교육담당관 T/F 협의
 - 시민대학 이관(평생교육정책관)에 따른 예산 및 교육 운영 협의
- 중랑학습관 교육 운영 협의
 - ▶ 장 소 : 망우본동 복합청사(중랑구 망우동 340) / 지하2층, 지상6층
 - ▶ 운영공간 : 강의실(4개), 사무실 등(연면적 418㎡) / 무상사용(임치료 2억원 절감)
 - ▶ 교육내용 : 서울시민대학 특화 교육 프로그램(인문학, 자격증, 컴퓨터 등)
- 서울시립대 대학부설 연구소 하반기 특화강좌 운영

□ 향후 추진일정

- 서울시민대학과 평생교육담당관 T/F 협의 '15.7월 ~ 12월
- 서울시민대학 하반기 교육 프로그램 운영 '15.9월 ~ 12월

8 지역주민을 위한 도서대출 시범서비스 시행

대학도서관이 보유한 학술정보 자원을 지역주민에게 개방 공유함으로써 사회적 요구에 부응하고 지역 발전에 기여함

□ 추진방향

- 지역주민의 대학도서관 이용수요 증대에 따른 도서관 개방
- 지역사회의 참여연계 및 지식과 정보공유로 자유로운 정보접근 보장

□ 추진현황

- 도서관 장서 개방 추진
 - 도서관 회원제 운영을 통한 자료대출 서비스 실시
 - 본교 졸업생 및 동대문구 지역주민(만 19세 이상) 대상 도서 대출
- 서울시립대학교 중앙도서관 규정 일부개정 추진('15.5.22)
 - 지역주민 도서 대출 시행에 따른 관련 근거 마련
 - 도서관회원제 운영에 관한 지침 수립, 본교 재학생 및 교직원 이외의 외부 이용자에 대한 자료대출 기준 등 세부사항 정비
- 재학생의 학습권 침해 최소화를 위한 의견수렴 실시
 - 총학생회 측과 대화 및 의견 수렴 후 계획 추진에 반영
 - ▶ 총 3회 : 2.24(1차), 4.17(2차), 6.8(3차)

□ 향후 추진일정

- 시스템 적용 세부사항 점검 및 운영 테스트 '15.6월
- 시범 서비스 시행 '15.7월 ~

9 서울시 발전경험의 국제적 공유 및 확산

우리나라의 발전경험과 노하우를 체계적으로 전수하여 개도국의 발전에 기여하고 우리나라와의 협력기반 구축

□ 추진방향

- 서울시의 도시행정모델 홍보 및 전파로 세계 도시로의 위상제고
- 지한(知韓)·친한(親韓) 인사 저변확대로 대외협력 및 관련 산업의 해외진출 지원

□ 추진현황 및 계획

- 개도국 공무원 석사학위과정(환경정책 역량강화) 운영
 - 환경산업의 국제협력 및 해외시장 진출을 지원하기 위한 교육 사업
 - 개도국 공무원 20명을 대상으로 환경정책 역량강화 석사학위과정 개설
 - KEITI(한국환경산업기술원) 석사학위연수 업무협약 체결('15.4.30)
- 캄보디아 시장환경 조사 및 한국친화형 건설 사업관리 교육(2주)
 - 한국친화형 캄보디아 CM(Construction Management) 교육프로그램
 - ▶ 현지 건설관련 공무원 및 전문가(20명) 입국 및 오리엔테이션('15.6.21)
- 개도국 공무원 도시행정 석사학위 과정(MUAP, Master of Urban Administration Planning) 운영
 - 운영현황 : 6기(14개국,20명), 7기(13개국,20명), 8기(20명,모집중)
 - ▶ 외교부 지정 중점협력국가 출신 공무원도 모집대상에 포함
- 서울시립대학교와 현대건설간 산학교류 MOU 체결('15.6.10)
 - 해외도시 개발, 글로벌 건설 고급인력 양성 및 국내외 네트워크 구축

□ 향후 추진일정

- 개도국 공무원 석사학위과정 운영 '15.7월 ~ '16.7월
- 한국친화형 건설 사업관리 교육 수료 '15.7.3
- 개도국 공무원 도시행정 석사학위 과정 운영 ~ '15.12월