

제261회 시의회 정례회
기획경제위원회

희망서울
함께 만드는 서울, 함께 누리는 서울

주요 현안업무 보고

2015. 6. 25



서울시농수산식품공사

보고 순서

I. 일반 현황 1

II. 주요 현안 업무 추진 현황 5

I . 일 반 현 황

1. 공 사

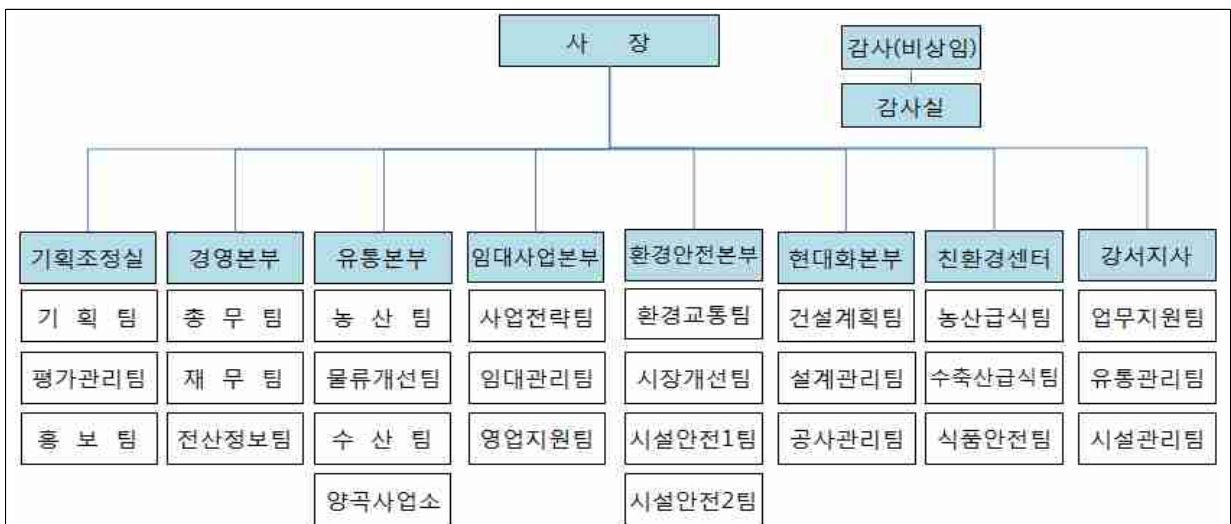
설 립 : 1984. 4. 10

주요업무 : 가락·강서·양곡시장 및 서울친환경유통센터 운영

- 도매시장의 거래질서 확립, 유통정보의 수집·전파
- 도매시장법인, 시장도매인, 중도매인 등 유통종사자 지도 감독
- 유통 전문 인력 양성 및 농수산물 유통구조 개선
- 시설현대화사업 등 도매시장 시설 개선 및 시설물 유지·관리
- 친환경·우수 식재료 학교 급식 공급 등

자 본 금 : 8,181억원(현금 426, 현물 7,755)

조 직 : 5본부 2실 1센터 1지사 26팀(소)



※ 시장질서 확립 및 1단계 이전을 위해 임시 직제 개편(5.21, 시장개선팀 신설 등)

인 력 : 298명(임원 3, 사무직 215, 기술직 80)

- 현 원 : 282명(임원 2, 사무직 202, 기술직 78)

재무 상태('14.12.31 기준)

(단위 : 백만원)

자 산			부채 및 자본		
과 목	금 액	점유율	과 목	금 액	점유율
계	1,143,118	100.0%	계	1,143,118	100%
유 동 자 산	189,161	16.5%	부 채	182,723	16.0%
비유동자산	953,957	83.5%	자 본	960,395	84.0%

연도별 손익현황

(단위 : 백만원)

연 도	2010	2011	2012	2013	2014
총 수 익	60,852	61,403	67,679	70,636	65,105
총 비 용	51,545	52,862	52,994	58,663	58,835
당기순이익	9,307	8,541	14,685	11,973	6,270

2015년 예산 규모

(단위 : 백만원)

수 입 예 산			지 출 예 산		
항 목	금 액	비 율	항 목	금 액	비 율
계	142,221	100%	계	142,221	100%
영 업 수 익	64,033	45.0	영 업 비 용	55,033	38.7
영 업 외 수 익	31,500	22.2	영 업 외 비 용	35,393	24.9
자 본 금	15,284	10.7	법 인 세 비 용	2,854	2.0
부 채	6,659	4.7	예 비 비	3,625	2.5
자본적수입	16,208	11.4	고 정 자 산	45,316	31.9
이 월 금	8,537	6.0	부 채 상 환	-	-

※ 자본금(시설현대화사업 국고 및 시비 지원금), 부채(시설현대화사업 국고 융자금)

2. 도매시장

개설 목적

- 농수산물의 원활한 유통과 적절한 가격의 유지로 생산자와 소비자 보호

시장 개요

구 분	가락시장	강서시장	양곡시장
부 지	543,451 m^2	213,031 m^2	32,095 m^2
건 물	281,179 m^2	124,293 m^2	18,090 m^2
취급부류	청과·수산부류	청과부류	양곡부류
개 장 일	1985.6.19	2004.2.25	1988.8.3

거래 실적

구 분		계	가락시장	강서시장	양곡시장
물 량 (톤)	'14년	3,181,314	2,516,871	626,832	37,611
	일평균	10,423	8,245	2,055	123
금 액 (백만원)	'14년	5,012,248	4,061,037	884,652	66,559
	일평균	16,405	13,286	2,901	218

※ 서울시 농수산물 소요량의 약 50% 수준 공급

유통인 및 출입차량

구 분	가락시장	강서시장	양곡시장
유통인	<ul style="list-style-type: none"> ❖ 3,000여 업체 2만 여명 ▶ 도매시장법인 9개사 ▶ 중도매인 1,787명 ▶ 매매참가인 164명 ▶ 직판·임대 1,053명 	<ul style="list-style-type: none"> ❖ 485개 업체 2천 여명 ▶ 도매시장법인 3개사 ▶ 시장도매인 52개사 ▶ 중도매인 320명 ▶ 임대입주 97개소 	<ul style="list-style-type: none"> ❖ 110개 업체 5백 여명 ▶ 중도매인 46명 ▶ 임대입주 60개소
출입차량(일)	3만 2천 여대	1만 1천 여대	5백 여대

3. 서울친환경유통센터

건립 목적

- 서울시내 초중고교에 우수하고 안전한 식재료를 적정 가격에 안정적으로 공급하여 청소년의 건강 증진과 친환경 농업 발전 도모

시설 현황

구 분	제 1센터	제 2센터	제 3센터
위 치	강서시장 내		가락시장 내
완 공 일	2010년 2월	2011년 5월	2014년 8월
공 사 비	96억원 (공사 자부담)	76억원 (시비 50억, 공사 26억)	146억원 (시비 100억, 공사 46억)
건축면적	6,120㎡ (지하1층/지상2층)	3,366㎡ (지하1층/지상1층)	5,666㎡ (지상 3층)
적정처리	300개 학교	400개 학교	600개 학교

공급 학교

(2015. 6월 현재)

구 분	계	초등학교	중학교	고등학교	특수학교
센터공급 학교	718	496	156	42	24
급식 학교 수	1,329	598	384	318	29
공급 비율	54%	83%	41%	13%	83%

※ '10년 270개 ⇨ '11년 588개 ⇨ '12년 784개 ⇨ '13년 867개 ⇨ '14년 358개

공급 규모

(단위 : 톤, 백만원)

구 분	합계		농산물		축산물		수산물	
	물량	금액	물량	금액	물량	금액	물량	금액
2014년	7,421	52,008	5,532	28,174	1,759	22,014	130	1,820
2015년 (1~5월)	5,417	39,922	3,950	20,729	1,114	14,440	353	4,754

※ ('14) 일평균 37톤, 261백만원 ⇨ ('15) 일평균 95톤, 669백만원

※ 친환경·우수 농축산물 공급 비율은 70% 수준

Ⅱ . 주요 현안 업무 추진 현황

- | | |
|--------------------|----|
| 1. 도매시장 유통 효율성 제고 | 6 |
| 2. 미래형 친환경 도매시장 건설 | 10 |
| 3. 친환경 학교급식 안정적 추진 | 15 |
| 4. 메르스 감염 예방 대책 추진 | 18 |
-

1 도매시장 유통 효율성 제고

1 가락시장 시장도매인제 도입

- ◆ 거래제도 다양화를 통해 가락시장 활성화 및 대외경쟁력 제고
- ◆ 시설현대화사업과 연계 새로운 패러다임의 도매시장 운영 모델 도입

□ 추진 경위

- 서울시의회 도매시장 조례 개정('12.12.11)
 - 시장도매인 상한수, 자본금 규모, 시장도매인 도입 시기(2단계시) 설정
- 농식품부 조례 개정안 조건부 승인('13.1.8)
 - 정산회사 설립('13년 완료), 전문가 연구 용역('14년 완료), 이해관계자(정부, 서울시, 출하자, 유통인 등) 공청회 개최를 통한 합의(추진 중)
- 거래제도 개선 관련 공청회 개최('14.4월, 9월)
 - 청과부류('14.9.18, 130여명 참석), 수산부류('14.4.24, 150명 참석)
- 이해관계자 거래제도 개선협의회 운영('14.10~ '15.1)
 - 서울시, 공사, 전문가, 이해관계자 등 12명으로 구성(총 10회)
 - ※ 다각적인 의견수렴 및 논의에도 참여한 이해관계 대립으로 합의점 도출 난항
- 시장도매인제 관련 도매시장 조례 전부 개정('15.4.23)
 - 상한수, 자본금 등의 규정 조례 삭제 및 조례시행규칙으로 규정토록 함

□ 향후 계획

- 도매시장 조례 시행규칙 전부개정(안) 공포('15.7.1 예정)
 - 시장도매인 상한 수 및 자본금 규모 등을 '15.12월말까지 확정
- 가락시장 시장도매인제 도입 관련 추가 의견수렴 실시('15.6~8)
 - 유통인, 생산자 단체 위주 시장도매인 도입 시기, 상한 수, 자본금 등
- 가락시장 시장도매인제 운영 모델 마련('15.9)
 - 상한 수, 자본금 규모, 정산시스템, 거래의 투명성·공정성 제고 방안 등

2**가락시장 질서 확립 대책 추진**

- ◆ 불법·편법적인 거래행위 근절로 공영 도매시장의 위상과 기능 확립
- ◆ 도매시장 유통질서 개선으로 시장 경쟁력 강화 및 영업 활성화 도모

□ 그동안 추진 사항

- 수산시장 거래실태 서울시 특별점검('14.12~'15.2월)
 - 기록상장, 정가수의매매·경매방법 위반, 장외거래 등 11건 적발
- 불법·편법 거래 근절을 위한 특별 단속 실시('15.3~6월)
 - 기록상장, 형식경매, 점포 전대, 개인위탁 등 9건 적발·조치 중
- 질서관리 전담 부서 「시장개선팀」 신설(5.21, 임시직제)
 - 이동상인, 앞자리 상인, 수산시장 비허가 상인 등 질서 관리 업무 전담

□ 현황 및 문제점

- 야간 거래질서 관리 인력 증원 및 자회사 효율적 운영 필요
 - 거래 질서(공사 3명), 주차·교통·환경 등 기초질서(공사1명, 자회사 38명)
- 야간 현장 근무 전반에 대한 종합 컨트롤 타워 필요
 - 유통본부(거래질서 확립), 환경안전본부(기초질서 확립)으로 이원화

□ 질서 확립 대책 추진(7월 본격 시행)

- 야간 거래·기초질서 통합관리 체계 구축 및 인력 추가 배치
 - 환경안전본부를 컨트롤 타워로 하여 야간 거래·기초 질서 통합 관리
 - 거래 질서 관리 인력 8명 증원 등 질서 관리 인력 50명 배치(약 20% 추가)
 - ※가락시장 야간 근무 인원 총 70여명(상황실, 시설관리, 질서관리 등)
- 무질서 요인 실태 조사 및 유통인 준수 기준 정립
 - 도로, 경매장, 점포 등 사용 실태 조사 및 사용 기준 마련, 정기 점검·조치
 - 도매법인 시설사용구역 관리 책임 강화(무단영업, 상품적치, 물류 장비 등)
- 자회사(질서분야) 인력 효율적 운영
 - 자회사 인력 충원, 과업 확대(거래질서)를 통해 질서관리 업무 강화

◆ 가락시장 도매시장법인 지배주주 변경(동부팜 청과(주) 매각) 관련
농안법 등 관련 규정 개정 건의 및 도매시장법인 경영감시 강화

□ 추진 배경

- 동부팜청과(주) 지배 주주 변경(매각) 승인 신청(3.24)
 - (주)동부 한농 ⇨ 칸서스네오 1호 유한회사(매각 대금 540억원)
 - ※ 2011년도 동화청과 매입금액 : 280억원(동화청과 ⇨ 동부팜청과)

□ 그 동안 추진 현황

- 동부팜청과(주) 재무·회계 분야 특별 업무검사 실시(3.25~4.8)
 - 특수관계인 부당지원 등 (5건, 고발), 지정조건 위반 등(4건, 행정처분)
- 지배주주 변경계약 체결 통보(동부팜 ⇨ 공사, 4.7)
 - 2015.4.6 계약 체결, 2015.4.9 주식 양수도 일부 종결 이행
- 지배주주 변경 심의위원회 개최(4.14) 및 지배주주 변경 불승인(4.23)
 - 투기성 자본 공영도매시장 진입 반대 의견 제출(4.14, 공사⇨서울시)
 - 지배주주 변경 불승인(4.23, 서울시⇨동부팜청과, 지정조건 제5호 위반)
 - ※ 시의회 기경위 제도개선 건의안 채택 및 서울시 불승인 촉구(4.20)
- 동부팜청과(주) 중앙행정심판위원회에 행정심판 제기(4.28)

□ 향후 계획

- 농안법 및 도매시장 조례 개정 추진
 - 농안법 제23조 3항(신설) : 도매법인 지배주주 변경시 개설자 사전 승인
 - 도매시장 조례 제5조(신설) : 사전승인 절차, 지배주주 변동 요건 등
 - ※ 농안법은 도매법인 임원에 대해서만 규정, 그 외는 일반 상법 적용·운용
- 도매시장법인 경영 감시 강화
 - 도매시장법인 구체적 역할 정립 및 재무·회계분야 업무검사 강화 등

4 강서시장 활성화 기반 강화

◆ One Stop Shopping 체계 구축 등 신규 고객 유인으로 강서시장 활성화

□ 유통 지원 시설 확대로 활성화 여건 조성

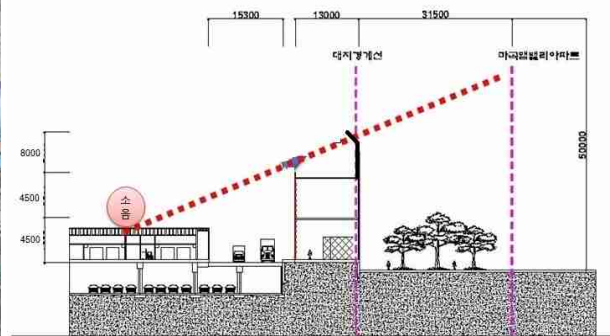
○ 식품종합상가 건립 및 운영(80억원, 공정률 75%)

- 이전 업체 및 소규모 점포 임대 모집 방안 수립('15.6월)
- 건물 완공 및 업체 입주 등 본격 운영('15.11월~)

층 수	면 적(m ²)	사용용도	조감도
계	4,436.39	-	
3 층	378.07	사 무 실	
2 층	957.81	상온창고	
1 층	898.31	점 포	
지하층	2,202.20	주차장 · 저온창고	

○ 마곡 단지 소음 차폐(유통 지원) 시설 건립(94억원, 설계 중)

- 사업 규모 : 시장도매인 점포 8개소, 상온창고 16개소, 상부 방음벽 설치
- 추진 일정 : 건축 설계('15.5월~9월), 건설공사('15.11월~'16.6월)



□ 시장도매인제 운영 성과 및 발전 방안 연구(6~9월)

- 강서시장 시장도매인제 성과 · 문제점 객관적 분석(출하자 설문조사 등)
- 중장기 발전 방안 및 가락시장 시장도매인제 도입시 시사점 도출

2

미래형 친환경 도매시장 건설

1

1단계 임대유통인 이전

- ◆ 1,200여 임대 유통인의 원활한 이전을 위한 개별 점포 배정 추진
- ◆ 이전 임대유통인 조기 영업 활성화를 위한 물류·영업 환경 개선

□ 1단계 건설 개요

- 연 면 적 : 210,957 m^2 (지하3층~지상18층)
- 공사기간 : '11년 6월~'15년 2월(44개월)
- 공사내용 : 업무관리동 및 6개 판매동 신축
- 사 업 비 : 2,875억원('15.2.21 준공)

<가락몰 전경>



※ 과밀부담금 면제 농안법 개정안(5.29 통과) 공포 후 사용 승인 예정(6월말)

□ 그동안 추진 사항

- 세부 이전 방안 협의를 위한 실무 위원회 구성 운영('14.12월 ~)
 - 청과 직관 실무 위원회 24회, 수·축산 직관 실무 위원회 24회
 - 부류별 배치, 점포 구성(모듈), 점포 배정 방안 등 협의·결정
- 가락몰 이전 추진단 T/F 구성 운영('15.5월 ~)
 - 구 성 : 사장, 임대사업본부장, 현대화본부장, 관련 본부장 및 소속 팀장
 - 운 영 : 3회 (이전 현안 발생시 즉시 개최)
- 식품관련상가 이전 및 시설 부족 문제 해소 방안 마련('15.6월)
 - 수용 가능 범위내 최대한 가락몰로 이전, 나머지는 가락몰 인접 공간 활용 배치
 - 중장기 식품관련상가 시설 배치 및 운영 방안 등 연구 용역(진행 중)
- 청과, 수·축산, 식품 상가 등 개별 점포 배정 진행 중
 - 점포 배정을 위한 사전 업무(개인 평가 점수 열람, 인근 배치 신청 등) 추진 완료
 - 유통인 개인별 평가 점수를 기준으로 개별 점포 배정 진행(~ 7월 1주)

- 이전 편의시설, 금융·의료시설 점포 배정 및 시설 보완 중
 - 이전 대상 식당, 관련 판매시설 등 점포 배정 진행(순위별 배정 진행)
 - 일부 제외 시설(점포간 칸막이, 영업 기반 시설 등) 보완 공사 추진

□ 이전 추진 상황

- 이전이 임박하면서 상권 관련 갈등 표출 및 요구사항 증가
 - 부류간 이해관계, 현 점포 위치의 유·불리 등에 따라 다양한 의견 표출
 - 비허가상인 정비, 물류 혼잡 개선 등 영업 여건 개선 관련 문제 해결 요구
- 청과 직판시장 가락물 지하층 배치에 따른 반발
 - 현대화사업 전면 재검토를 주장하는 신임 조합장 취임(5.29)
 - 송파시민연대 등 외부 단체 연대 집단 행동(반대집회 3회)

□ 향후 대책

- 가락물 이전 관련 현안별 해소 대책 추진
 - 물류 개선 대책 추진 : 지하층 램프 신설, 승강기 추가, 전용 물류기기 보급
 - 주차·교통 혼잡 완화 대책 추진 : 교통 동선 조정, 운영 인력 배치 검토
 - 도매권역 내 질서 유지 강화 : 전담 조직 신설 및 비허가 상인 정비 대책 수립
- 이전 시나리오별 대응 대책 마련
 - 이전 협상 원칙 및 기준, 부류별 세부 이전 대책 등 대응 체계 마련
 - 이전 지원단 운영, 이전 비용 금융기관 연계 등 이전 지원 방안 수립
- 직판상가, 편의시설 등 개별 점포 배정 완료(6~7월)
 - 식당·편의시설(6월 말), 관련상가·직판시장(7월 초) 개별점포 배정
- 가락물 이전 대상 계약 및 입주 설비 공사 추진(7월~)
 - 개별 점포 임대차 계약 신청 공고 및 계약 체결
 - 개별 점포 필수 설비 공사 및 점포 내부 인테리어 공사(7~11월)

2

테마동(A~E동) 및 업무동 배치

- ◆ MD컨셉 구현, 편의시설의 균형배치로 영업지원 및 식문화 명소조성
- ◆ 이전 대상 유통인 우선 배치 및 임대료 인하로 원활한 이전 도모

□ 배치 컨셉

○ 테마동 배치 컨셉(A~E동, 3층)

- A동(수산물관) : 회센터, 수산전문점 등
- B동(식문화관) : 세계·전통식품 체험관 등
- C동(친환경관) : 친환경매장, 친환경식재 등
- D동(축산물관) : 정육식당, 육가공매장 등
- E동(연회관) : 연회뷔페, 연회장 등



○ 업무동 배치 컨셉(18층)

1층	2층	3~4층	5~7층	8~17층	18층
▸ 금융/약국 ▸ 고객지원실	▸ 컨벤션 ▸ 회의실	▸ 보육시설 ▸ 도서관	▸ 건강검진센터 ▸ 의원/약국	▸ 사무실 (8~13층 임대) (13~17층 공사)	스카이 라운지

□ 입주자 모집 방향

- 이전 유통인 대상 우선 입주자 모집 후 잔여 시설 외부 공개 모집
 - 테마동 9개소, 업무동 153개소 이전 유통인 대상 우선 입주자 모집
- 원활한 이전을 위해 이전 시설과 외부 모집 시설 임대료율 차등 적용
 - 유통인 이전 시설(판매시설 5%, 편의시설 6%), 외부 모집 시설(7.5%)

□ 향후 일정

- 입주자 모집 공고(6월 말) ⇨ 입주 대상자 계약 및 내부 시설공사 (7월~9월) ⇨ 영업 개시(9월~10월)

3 노점상 대책 협의체 운영

- ◆ 노점상 신규 유입 차단 및 총수 관리를 통한 자연 감소 유도
- ◆ 이해관계자 협의체 운영을 통한 합리적·현실적 노점상 대책 수립

□ 노점상 현황

- 현재 총 272명, 90년대 후반부터 영업위축 및 노령화로 감소 추세
 - ※ 평균연령은 54.9세, 60세 이상이 74%
- 노점상 대다수(89%)가 민주노점상전국연합 송파지역연합 소속

□ 그동안 추진 사항

- 서울시, 현대화사업 갈등영향분석 연구 추진('14.10~'15.1월)
- 이해관계자로 구성된 「노점상대책협의체」 구성 완료('15.3월)
 - 운영 실적 : 현재까지 '노점상대책협의체' 총 6회 운영

협의체 개요

- ◆ 기구 명칭 : 가락시장 현대화사업에 따른 노점상 대책 협의체
- ◆ 구성 인원 : 총 11명(8개 기관 및 단체)

합계	이해관계자				조정자		민간
	공사	서울시	노점상	공대위	전문기관	서울시	전문가
11명	2명	1명	2명	1명	1명	1명	3명

- ◆ 운영 방법 : 외부 갈등조정 전문기관에 운영 위탁
- ◆ 운영 기간 : 2015. 3월 ~ 7월

□ 향후 계획

- 「노점상대책협의체」 운영을 통한 합의 도출(7월 말까지)
- 합리적·현실적 노점상 정비 대책 마련(협의체 종료 이후)
- 가락몰 임대 유통인과 경쟁하지 않도록 취급품목 전환 추진

- ◆ 미래 도매시장 환경에 대응력이 강화될 수 있도록 일부 내용 보완 추진
- ◆ 도매권역 시설현대화사업에 필요한 적정 사업비 금년 내 확보 추진

□ 물류중심의 미래 지향적 건설기본계획(안) 마련

○ 건설기본계획 수정(안) 주요개선사항

- 도매권 사업기간 단축(11년→9년)
- 공동물류 등 물류효율화(물류비 20%↓)
- 다양한 거래제도 수용(2층 활용)
- 지역주민들과 상생 강화(외곽 녹지)



○ 중앙정부와 총사업비 조정을 위한 사전협의 진행 중

- 농식품부, 기획재정부 대상 건설기본계획(안) 설명 및 사업비 협의

□ 도매시장 경쟁력 강화를 위해 건설기본계획 일부보완 추진('15.6~)

○ 농수산물 유통경쟁력 강화를 위한 시장도매인제 등 구체화

- 경매제와 공간적 분리 등 보다 면밀히 검토하여 건설기본계획에 반영

○ 콜드체인 및 수출전진기지 조성 등 시장경쟁력 강화 방안 검토

- 신선농산물 안전거래체계 마련 및 농산물 수출지원 기능 여건조성
- 원스톱 구매 여건 등 축산물 도매기능에 대한 운영모델 추가 검토 중

□ 도매권역 시설현대화사업 적정 총사업비 확보 추진('15.8~)

○ 총사업비 조정 신청 및 사업비 확보를 위한 기재부 협의 지속

- 농식품부와 공조하여 적정 총사업비가 확보될 수 있도록 적극 대응

※ 최근 국가재정이 어려워 재정당국인 기재부는 사업비 증액 조정
 대해 엄격한 기준 적용 및 재량권 범위를 확대 적용하는 등 신중한 입장

3

친환경 학교급식의 안정적 추진

- ◆ 공정하고 투명한 생산자단체 선정으로 학교급식의 안정적 공급기반 구축
- ◆ 학교, 생산자 등과의 소통 강화로 파트너십 강화 및 건의사항 개선 추진

1

친환경농산물 생산자 단체 선정

□ 추진 배경

- 친환경농산물(양곡 포함) 생산자단체 계약기간 만료('15.8)
 - 현행 공급 단체 수 : 친환경농산물 7개, 친환경 쌀 6개¹⁾
- 감사원 지적사항에 따라 기존 선정 방식 변경 필요
 - 광역자치단체 추천 제도 폐지 및 가격 경쟁 요소 도입 등 개선 요구

□ 그동안 추진 현황

- 연구용역을 통한 생산자단체 선정 원칙 마련('14.12~'15.4)
 - 생산자단체 시·도 추천제 폐지, 광역자치단체별(도별) 선정 공고
 - 단체 선정 후 물량배정 단계에서 가격에 따른 물량차등 배정제 도입
- 생산자단체 선정 계획(안) 센터운영위원회 심의('15.6.12)
 - 계약기간 : 계약체결일 ~ '18. 8. 31(매년 평가 후 1년단위 계약)
 - 평가방식 : 계량평가(70%), 비계량평가(30%)
 - ※ 평가 지표 및 가중치 등 전반사항 협력업체선정위원회 심의 결정

□ 향후 일정

- 친환경농산물 생산자 단체 선정 절차 진행
 - 공고 및 신청서 접수(7월) ⇨ 평가 및 선정(7~9월)
- 신규 단체 공급 준비('15.10~12월) 및 공급 시작('16.1월 예정)
 - 계약재배, 인력구성, 물류시스템 구비, 학교급식 공급절차 등 교육

1) 친환경농산물은 당초 9개였으나 1개 업체 포기, 1개 업체 도산, 친환경 쌀은 당초 7개였으나, 1개 업체 포기

2 식재료 안전 관리 강화

□ 안전성 검사 방법 개선 및 검사 역량 강화

- 일반농산물 정밀검사(퀘처스법) 100% 정착(4월~)
 - 부적합 적발률 0.67%(6.15 기준)로 전년 대비 8.7배 상승
- 정밀 검사장비 6대 추가 도입(6월 3대, 하반기 3대 예정)
 - 정밀검사 장비 23대(GC-MSD, GC-MS/MS, LC-MS/MS 등) 보유
- 중금속 안전성 검사기관 지정(6.15, 국립농산물품질관리원)
 - 미생물 분야 검사 기관 국가 인증 추진('16년 상반기)

□ 친환경농산물 산지 안전 관리 강화

- 안전성 정보 통합 관리 시스템 구축(6월)
 - 생산자 등록, 시험성적서, 부적합 적발자, 생산 이력 정보 등 통합관리
 - 농산물품질관리원 안전관리시스템(SafeQ)의 부적합 정보 공유
- 공급 단체 선정 및 운영 평가에 안전성 지표 신설
 - 농가별 생산농지, 잔류농약 부적합 경력 등 생산농가 정보관리
 - 생산자와 지자체 협업 지원 정도 평가로 공동 책임성 강화

3 학교 및 생산자와 소통 강화

□ 학교 관계자 및 학부모 친환경유통센터 홍보

- 지역교육청 방문 학교 관계자 센터 홍보(1~2월, 3,270명)
 - 식재료 조달 방법, 안전성 관리, 가격 정책 등 센터의 개선노력 설명
- 학교 운영위원회 등 학부모 센터 초청(5~8월, 300명)
 - 일일 검품 체험, 센터 물류 시설 및 안전성 검사실 견학 등 홍보



센터 운영 소개



안전성 검사실 견학



검품 시연



물류 현장 견학

산지 생산자 단체 간담회 개최

○ 친환경농업 생산자 단체 간담회(6.9)

- 안정적 계약 재배를 위한 가격 결정 방식 개선 건의(월별 ⇨ 분기별)
- 학부모와 영양교사 등 친환경 농업 이해 제고를 위한 활동 강화

○ 수산물, 축산물 생산자 단체 간담회(6.10)

- 해조류 포장화, 표준화에 따른 소분비용 발생, 물류비 절감 방안 마련
- 축산물 특정 부위 선호로 인한 조달 어려움, 소요 부위 다양화 필요

4 학교급식법 개정 건의

추진 배경

- 학교와 센터 간 직접 계약으로 책임성 강화 요구(학교, 시 교육청)
- 안정적인 계약 재배를 위해 산지와 센터의 계약 방식 개선 요구(생산자)

학교급식법 문제점

- 「지방계약법」 상 제약으로 산지↔센터↔학교간 직접 계약 불가
 - 센터 ↔ 학교는 지방계약법상 수의계약이 가능하나
 - 산지 ↔ 센터간 식재료 구매시 지방계약법상 수의계약(5천만원 이상) 불가
- 「학교급식법」 에 광역지자체의 학교급식지원센터 설립 근거 없음
 - 학교급식지원센터 설립 주체가 '특별자치도지사(제주도)·시장·군수·자치구의 구청장'으로만 명시되어 있어, 서울시를 포함 광역지자체 근거 불명확
 - ※ 현재 교육부 「학교급식지원센터 가이드라인」 에 따라 조례로 설치 근거 마련

학교급식법 개정 추진

- 직접 계약 체계 구축을 위한 「학교급식법」 일부 개정 건의
 - 학교급식지원센터 법적 지위확보 및 식재료 구매의 계약 특례 조항 신설
 - ※ 서울시 관계부서와 공동으로 학교급식법 개정 국회 건의 추진

4

메르스 감염 예방 대책 추진

◆ 최근 메르스 감염 확산에 따라 다중 이용시설인 가락시장의 위생 관리 강화 및 특별 소독·방역 실시 등 메르스 확산 방지 대책 추진

□ 최근 가락시장 동향

- 메르스 여파로 출입 차량이 전년대비 약 4% 수준 감소
- 가뭄으로 농산물 가격 상승 추세, 최근 메르스 여파로 상승세 주춤

□ 추진 현황

○ 메르스 관련 감염 예방 홍보

- 도매법인 및 상인단체 등 48개 단체 메르스 감염예방 협조 요청(6.9)
- 메르스 감염 예방을 위한 가락시장 전체 안내방송 실시(매일 09:10)
- 메르스 예방 수칙 안내문(400매), 배너(5개소), 현수막(3개소) 설치
- 시장 이용 고객 대상 출입문 메르스 예방수칙 홍보(1일 2회)

○ 메르스 예방을 위한 소독제 등 설치

- 알콜 소독제(600개), 마스크(600개) 지급(도매법인, 상인단체 등)
- 가락시장 화장실 벽부형 손 세정제 설치(150개)
- 비접촉식 체온계 구매 후 도매법인 배부 및 비치(9개)

○ 특별 소독·방역 작업 실시(일 1회)

- 건물 내 회의실, 복도, 계단 등 특별청소(소독 포함) 실시(매일)
- 가락시장 전체 연막 소독 및 화장실 살균·살충 작업시행(매일)
- ※ 강서시장도 가락시장에 준하여 메르스 예방 대책 추진 중

□ 향후 계획

- 건물 내 복도, 계단(창틀, 손잡이 등) 살균·살충 등 소독 지속 실시
- 비접촉식 체온계 비치 및 손세정제 등 소독용품 추가 구매·배부

메르스 발병 여파 주요 농산물 거래동향

(기간 : '15.5.20 ~ 6.18)

◆ 주요 농산물 가격전망

- 고온 · 가뭄 지속으로 전년 대비 농산물 가격 상승세가 이어지고 있으나, 메르스 발병 여파로 소비부진이 계속되고 있어 가격 오름세는 제한적일 것으로 전망

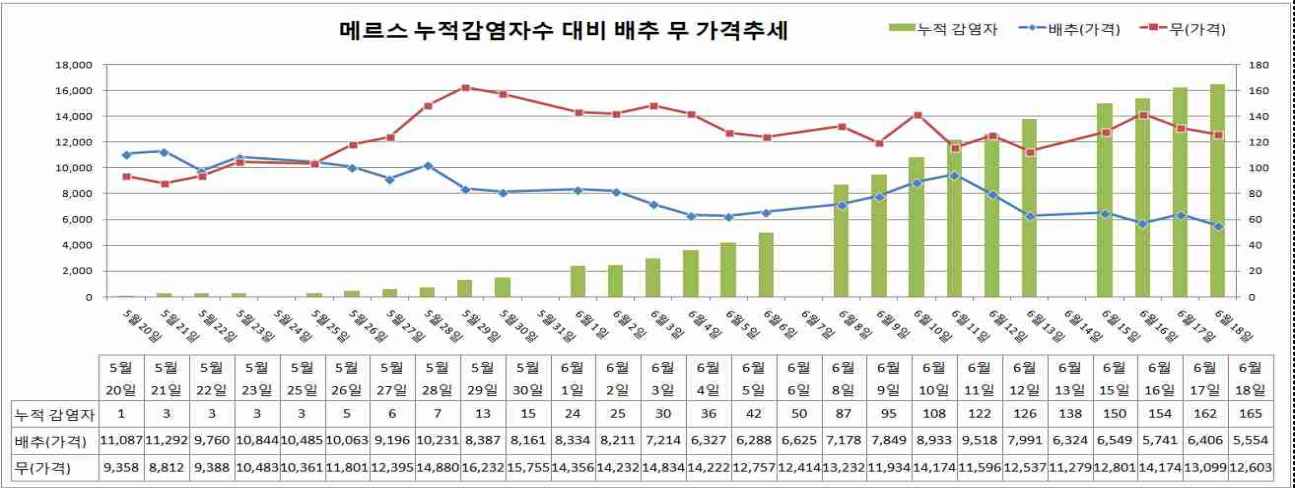
메르스 발병 이후 가락도매시장의 주요 농산물 가격추이

(단위 : 원)

구 분	발생이전 (5.1~2주)	발생 이후(5.3주 이후)							
		5.3주	5.4주	6.1주	6.2주	6.3주	16일	17일	18일
·배추 가격 (단위 : 10kg, 상품)	6,771	10,752	9,824	7,168	7,966	6,063	5,741	6,406	5,554
전년 가격	2,775	2,651	2,319	2,693	2,996	3,785	3,578	4,018	4,490
·무 가격 (단위 : 18kg, 상품)	9,415	9,429	12,234	13,713	12,459	13,169	14,174	13,099	12,603
전년 가격	8,085	7,285	7,699	9,267	7,491	7,229	7,390	7,677	7,128
·수박 가격 (단위 : 8kg, 상품)	19,252	15,623	13,908	8,447	12,194	12,401	12,656	12,217	12,000
전년 가격	18,101	14,862	13,227	10,432	9,530	9,963	10,652	10,191	9,978
·양파 가격 (단위 : 1kg, 상품)	805	755	642	781	873	973	966	1,005	1,051
전년 가격	620	542	439	487	446	399	382	387	420
·상추 적포기 가격 (단위 : 4kg, 상품)	6,161	4,417	5,924	5,537	5,707	7,062	7,158	7,143	6,572
전년 가격	5,767	3,887	4,865	5,168	5,958	6,947	7,673	6,207	6,455

※ 메르스 최초 확진일자 : 2015. 5. 20

(단위 : 명, 원)



품목별 거래동향

◆ 배추, 무

· 메르스 발병 이후 소비 주춤으로 오름세였던 가격이 다소 하락하긴 했으나, 소형 식자재마트 및 일반가정 중심으로 배추·무 수요가 지속적으로 발생하고 있음

◆ 수박, 양파, 상추

· 대형식당, 행사, 학교급식 등과 관련된 품목으로 메르스 여파로 가격상승세가 주춤한 상황임