



서울교통공사

수신자 안전계획처장
(경유)

제목 2017년 하반기 재난대비훈련 계획 제출

1. 관련근거

- 가. 안전계획처-1771(2017.03.03.) "2017년 재난대비 훈련 평가위원 선정 및 평가계획 알림"
- 나. 승강장안전전문관리단-1527(2017.07.14.) "2017년 하반기 비상대응 훈련 계획(안) 보고(약수PSD관리반)"

2. 위와 관련, 2017년 하반기 재난대비훈련 계획을 붙임과 같이 제출합니다.

가. 훈련개요

- 일 시: 2017.07.24.(월) 15:00 ~ 16:00
- 장 소: 3호선 약수역
- 유 형: 장애복구훈련(현업주관, 부분훈련)

붙임: 2017년 하반기 재난대비(장애복구)훈련 계획 1부. 끝.

서울교통공사 승강장안전전문관리단장

주임 문지영

부장(직무대행) 이성호

팀장 이상천

단장 07/18
김종호

협조자

시행 승강장안전전문관리단-1598 (2017.07.18.) 접수

우 04399 서울특별시 용산구 이태원로 286 한강진별관/http://www.seoulmetro.co.kr

전화 02-6110-8494 전송 02-6110-8499 / answ10@seoulmetro.co.kr / 대시민공개

부패 '0'의 공기업! 청렴이 우리의 경쟁력입니다. 인사 이권청탁 배격



서울교통공사
Seoul Metro

『2017년도 재난대비훈련 계획에 따른』

승강장안전문 장애복구 대응훈련 계획(안)

- 일시 : 2017년 7월 24일(월) 15:00
- 장소 : 3호선 약수역

2017.07



서울교통공사
[승강장안전문관리단]

승강장안전전문 장애복구 대응훈련 계획(안)

I 훈련 목적

승강장안전전문 장애 및 안전사고에 대비하여 직원의 현장대응 능력 향상 및 신속하고 정확한 초기 대응으로 직원의 복구 능력을 배양하여 지하철 이용승객의 불편을 최소화와 열차 정시 운영을 위한 훈련임.

II 훈련 일반

■ 훈련개요

- 일 시 : 2017. 07. 24.(월) 15:00~16:00
- 장 소 : 3호선 약수역 하선 10-2, 10-3
- 주 관 : 승강장안전전문관리단 약수PSD관리반
- 유 형 : 승강장안전전문 긴급복구 및 장애 조치 훈련
- 방 법 : 상황대응에 따른 단계별 현장 복구훈련
- 훈련참가인원 : 10명(약수PSD관리반:관리소장 외 9명)

계	서울교통공사			유관기관			용역사	시민
	본사	현업	기타	소방서	경찰서	군부대		
10		10						

■ 훈련장소 현황

- 위 치 : 서울특별시 중구 다산로 122(신당동) 3호선 약수역
- 일일이용객 : 평일기준 약 34,700명 (환승인원 포함)

■ 훈련 중점사항

- 현업 관리소장 자체 초동조치 능력배양
- 훈련을 통한 유사 장애발생시 위기대처능력 향상
- 매뉴얼에 따른 신속한 비상사태 수습으로 PSD설비의 정상 가동
- 인접 관리반과 협력부서의 유기적인 지원 및 협조체제 구축

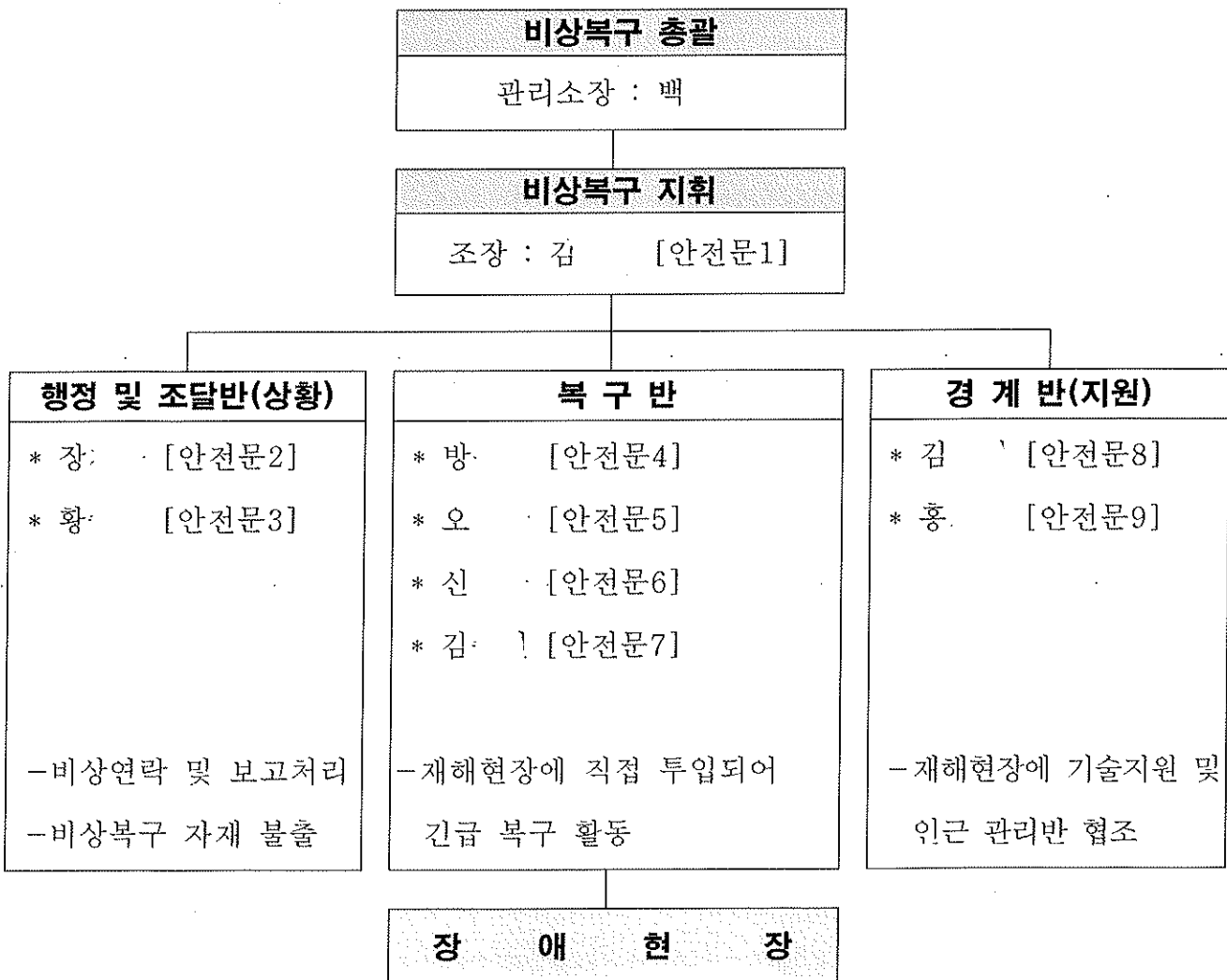
■ 훈련 내용

- 약수역 하선 열차 정위치 정차 후 승강장안전문 일부 개소 열림불량
- 하선 10-2, 10-3 작동상태 점검
- 열림불량 발생 원인 확인 및 조치
- 승강장안전문 정상가동 여부 확인
- 열차 연동 확인 후 종료

■ 훈련 적용 매뉴얼

- 비상대응 현장조치매뉴얼 : 4. 승강장안전문설비 장애(I151/I951)

■ 복구대책반 편성표



■ 상황개요

2017년 07월 24일 (월) 15:00경 약수역(3호선) 하선 10-2, 10-3 열차 정위치 정차 후 승강장안전문 일부 개소 열림불량 상황을 가상하여 승강장안전문 장애복구 대비 모의 훈련 실시

■ 상황전개

- 약수역 하선 10-2 벨트 처짐 및 10-3 행거롤러 이상으로 인하여 열림 불량 발생
 - 역무원이 안전문 2개소 열림 불량 관리소 신고 및 관제 통보
- 관리반, 관제로부터 고장접수 후 복구반 편성, 안전문관리단 상황보고
 - 복구에 필요한 장비 및 물품지원
- 현장도착 후 현장 확인 및 로그자료 확인
- 장애현장 파악 후 관리소장에 초동보고
- 비상 복구대책반 편성표에 의한 개별 임무수행
 - ▶ 관리반 상황반 : 비상복구자재 및 교체 예비품 조달지원
 - ▶ 현장 복구반 : 벨트, 행거롤러 점검 및 교체 후 장비복구
 - 벨트 장력 조정
 - 행거롤러 기능점검 및 교체
 - ▶ 현장 경계(지원)반 : 장애현장 기술지원 및 타 부서 (약수역 역무원 및 공익요원) 협조요청
 - 장애표지(차장측), 경광봉 설치, 출발지시전호 시행
- 승강장안전문설비 정상가동 확인 및 안전점검 후 현장철수
- 상황보고 작성 보고(PSD관제 및 안전문관리단)후 상황종료

IV 훈련인원 및 동원장비

- 훈련통제 : 승강장안전전문관리단 약수PSD관리소장 1명
- 현장안전요원 : 역무원 1명 , 공익요원 1명(승강장)
- 훈련인원 : 10명 (자체훈련, 약수PSD관리반)

구 분		인 원	세부인원	비 고
합 계		10	10	현장안전요원 (2)
지 휘	총괄	2	1	
	지휘		1	
조 달 반	물품출납조	2	1	
	조사기록조		1	
복 구 반	검 사 조	4	2	
	복 구 조		2	
경 계 반	지 원 조	2	2	

■ 동원장비,순환예비품(저장품)

품 명	단위	수량	비 고
POWER SUPPLY	대	1	순환예비품
HEATING UNIT	대	1	순환예비품
개인수공구	SET	4	개인공구
행거롤러	EA	1	자재
절연 저항계	대	1	공용공구
접지 저항계	대	1	공용공구

■ 비상복구자재 현황

품 명	규 격	보유현황	비고
PE 절연 비닐시스케이블	EV3.5mm ² x2C 600V	50m	
비닐 절연 전선	IV 3.5mm ² x600V	50m	
고무 절연 테이프	0.8mmx19mmx5m	3개	
비닐 절연 테이프	0.2mmx19mmx10m	3개	
청 먼테이프	0.35mmx50mmx10m	3개	
전자접점 세척제	ECS -200ML	3개	
릴, 케이블	3.5mm ² x2C 50M	1대	
열풍기	2000W	1대	
핸드펌프	220V/110V 겸용	1대	

기 타

○ 안전 장구류(안전화, 안전모, 안전조끼) 착용 후 훈련 실시

V 세부 훈련계획

■ 단계별 대응

시간		상황내용	조치내용	시행부서	시행방법
초 등 단 계	H+05분	장애상황 접수 및 출동지시	<ul style="list-style-type: none"> ○ PSD관제 및 역 상황접수 - 현장↔PSD관제 ○ 인근직원 현장출동 통보 ○ 안전문관리단, 유관기관 상황통보 	약수PSD관리반 PSD관제	유선
	H+10분	전파	<ul style="list-style-type: none"> ○ 인근관리소 상황전파 - 인근관리소 지원가능 인원파악 - 소요복구장비, 자재위치파악 	약수PSD관리반	서면 유선
대 응 단 계	H+15분	현장도착 안전지원	<ul style="list-style-type: none"> ○ 현장도착 및 상황파악 ○ 초동안전조치(경광봉) ○ 승객 안전 지원 	약수PSD관리반	-
	H+25분	장애시설물 현장확인 및 상황파악 보고	<ul style="list-style-type: none"> ○ 장애시설물 현장 접근 ○ 장애상황파악 - 시설물 이상유무 점검(장애표지) ○ 장애상황보고 - 정상 가동여부 및 장애범위 	약수PSD관리반	유선
복 구 단 계	H+30분	비상복구 체계가동	<ul style="list-style-type: none"> ○ 비상복구체계 가동 - 비상복구반 편성 및 임무부여 - 비상복구 소요장비, 자재 확보 - 비상복구 인력지원 요청 - 협력업체 지원요청 	약수PSD관리반	유선
	H+50분	비상복구 실시	<ul style="list-style-type: none"> ○ 장애상황 및 지원범위 보고 - 인원 및 장비지원 요청 ○ 비상복구장비, 인력도착 (가정) - 복구반 편성 및 복구 ○ 협력업체 도착(가정) - 복구지원 가담 	약수PSD관리반	유선
복구 완료 단계	H+55분	현장정리 및 잔재물 철거	<ul style="list-style-type: none"> ○ 잔재물 제거 및 현장정리 - 교체자재 및 복구자재 - 투입장비 및 인력 ○ 시설물 정리 및 정돈 	약수PSD관리반	-
	H+60분	복구완료	<ul style="list-style-type: none"> ○ 현장 시설물 동작시험 - 기기정상동작 여부 ○ 복구상황 수합·보고 ○ 피해조사 및 복구 종합계획 수립 	약수PSD관리반 승강상안전문관 리단	유선 서면

■ 사고흐름도

