

문서번호	총무처-5520
보존기간	준영구
결재일자	2017.02.14.
공개여부	부분공개(6)
방침번호	이사장 방침 제 28호

★과장	팀장	총무처장	경영전략본부장	이사장
협 조	상임감사			

---

# 2017년 운동부 운영계획

---

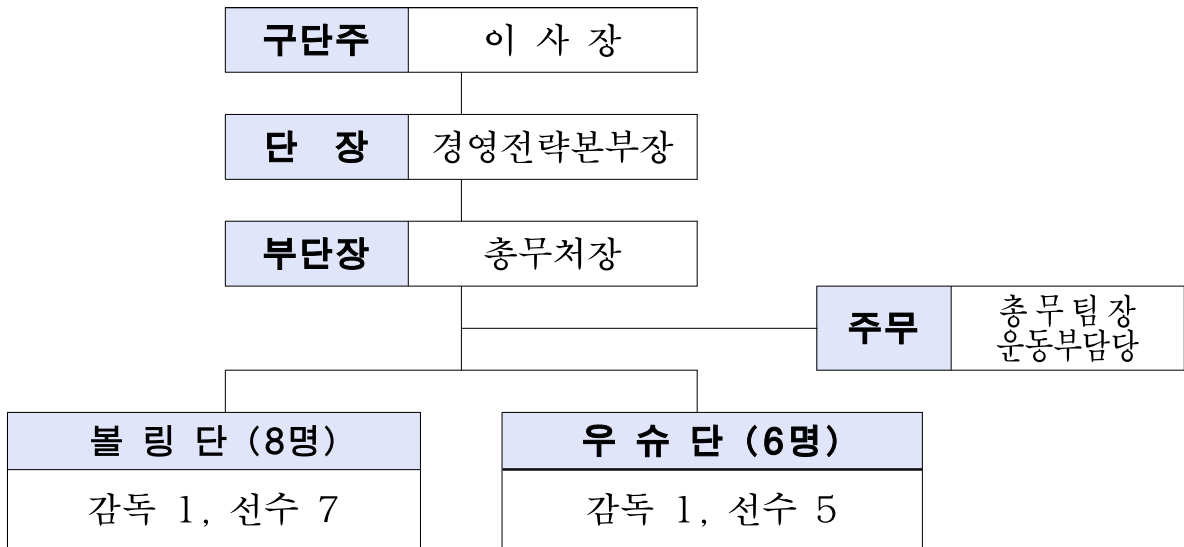
2017. 2

# 2017년 운동부 운영계획

직장운동부의 효율적 운영을 위해 운영예산 집행기준 및 세부지침을 수립하여 예산집행의 투명성을 제고하고, 각종 대회/훈련시 원활한 지원으로 우수한 성적에 기여하여 공단 위상을 높이고자 함.

## 1 운영개요

### □ 조직구성



※ 창단일 : '87.8.1

※ 창단일 : '02.6.1

### □ 임 무

- ◆ 단 장 : 팀 대표, 정책방향 제시
- ◆ 부단장 : 업무총괄, 일반사안 정책결정 및 집행
- ◆ 주 무 : 운동부 행정 및 각종 지원업무
- ◆ 감 독 : 선수관리, 선수육성, 세부훈련계획 수립 및 시행, 각종 경기대회참가 등

※ 2017년 운동부 주장 : 볼링단 가윤미 선수, 우슈단 노동현 선수

## 2

## 세부운영계획

### □ 기본방향

- 운동부 예산의 효율적인 운용 및 집행
  - 대회출전 상위 입상으로 공단 위상 제고
  - 서울시체육회 및 해당 협회와 지속적인 협조체계 유지
- ※ 우수선수 영입 및 지원금 협조 등

### □ 예산편성 및 집행

- 운동부 예산액 : 1,148백만원 (전년대비 31백만원(2.8%) 증)

구 분	인건비	훈련및 출전비	장 비 피복비	성과금 (메달,호도)	제보험료	체 력 관리비	운 영 보조비	숙 소 운영비	기타
예산액 (백만원)	614	169	78	102	81	42	16	10	36
예산비중	53.5%	14.7%	6.8%	8.9%	7.1%	3.7%	1.4%	0.9%	3.1%

※ 기타 : 선택적복지, 건강진단비 등

- 집행기준 : 운동부 운영규정 제15조(예산집행) 2항

- 운동부예산 총액 범위내에서 탄력적으로 집행

※ 단, 월정액급(인건비, 체력관리비, 운영보조비 등)은 예산편성 기준 준수

### □ 세부 집행기준

- 인 건 비 : 2017년도 감독 및 선수별 계약금액에 따라 지급

- 운영보조비 : 예산범위내 지급(월정액)

- 단장 200천원, 부단장 100천원, 주무 100천원, 지도자 300천원, 주장 100천원

○ 훈련 및 대회출전 관련 주요경비 집행기준

구 분		지급기준	지급방법
체력관리비		· 1인당 월 250,000원	
훈련비	목욕비	· 훈련 1일당 5,000원 ▶ 대회출전/전지훈련시 일비로 대체 지급	· 개인별 계좌입금(매월초) ☞ 정액 지급
	간식비	· 훈련 1일당 5,000원 ▶ 대회출전/전지훈련시 일비로 대체 지급	
	훈련장 사용료	· 훈련장 사용 계약금액 ▶ 볼링 : 1게임당 2,200원 ▶ 우수 : 월 2,500,000원	
출전비 / 전지훈련비	숙박비	· 1인 1일당 40,000원 한도내 실비	· 법인카드 사용 ☞ 대회출전 후 영수증에 근거하여 지급 한도내 실비정산 실시
	식비	· 1인 1일당 21,000원 한도내 실비	
	특식비	· 1인 1일당 7,000원 한도내 실비 (전지훈련 포함)	
	일비	· 1인 1일당 20,000원	· 개인별 계좌입금 ☞ 정액 지급
	교통비	· 실 소요비용 - 업무용차량 이용 : 유류비, 통행료, 주차료 전액 지원 - 공무형편상 자가용 이용 : 연료비(거리계산하여 지급), 통행료 및 주차료(1일 2만원 범위)	· 법인카드 사용 ※ 예산운용계획에 근거하여 집행 ☞ 영수증 징구
	훈련장 사용료	· 실 소요비용	· 법인카드 사용 ※ 대회출전계획 수립(일정, 장소, 훈련계획 및 사용료 선정기준)에 근거하여 집행하되 법인카드 사용이 불가한 경우 체육관대표자 계좌이체 ☞ 영수증, 사업자등록증 통장사본, 훈련사진 첨부
택배비 등	· 실 소요비용	· 법인카드 사용 ※ 법인카드 사용 불가시 현금집행 후 계좌이체 지급 ☞ 영수증 징구	

※ 집행기준 : 공단 여비규정 및 예산운용계획 준용

○ **훈련장 사용료**

<p><b>볼링단</b></p>	<p><b>【전용 훈련장】</b></p> <ul style="list-style-type: none"> <li>■ 산출근거 : 볼링장 일반 이용금액 이하 2년 단위 계약</li> <li>■ 비용집행 : 매월 정산 - 세금계산서 징구, 계좌이체             <ul style="list-style-type: none"> <li>※ 現 훈련장 : KB볼링센터 1게임당 2,200원(부가세포함) (일반볼링장 1게임당 4,900원 ~ 5,100원)</li> </ul> </li> </ul> <p><b>【대회출전시 사용 훈련장】</b></p> <ul style="list-style-type: none"> <li>■ 산출근거 : 대회개최지역 볼링장 이용금액</li> <li>■ 비용집행 : 법인카드 집행             <ul style="list-style-type: none"> <li>※ 법인카드 사용 불가시 : 세금계산서 징구후 볼링장 계좌이체 또는 현금영수증 징구후 현금집행자에 지급</li> </ul> </li> </ul>
<p><b>우슈단</b></p>	<p><b>【전용 훈련장】</b></p> <ul style="list-style-type: none"> <li>■ 산출근거 : 훈련장 및 선수단 숙소 인근 유사 부동산 시세 (월임대료 및 보증금)반영 2년 단위 계약</li> <li>■ 비용집행 : 매월집행 - 세금계산서 징구, 계좌이체             <ul style="list-style-type: none"> <li>※ 現 훈련장 : 정무관(목동, 45평) 월 2,500천원(보증금 없음) (주변 시세 : 월 3,000천원, 보증금 1억원)</li> </ul> </li> </ul> <p><b>【대회출전시 사용 훈련장】</b></p> <ul style="list-style-type: none"> <li>■ 산출근거 : 대회출전지역 해당 지자체가 운영하고 사용목적이 유사한 체육시설 중 해당지자체 조례에서 정한 대 관료 범위내 집행</li> <li>■ 비용집행 : 법인카드 집행             <ul style="list-style-type: none"> <li>※ 법인카드 사용 불가시 : 세금계산서 징구후 볼링장 계좌이체 또는 현금영수증 징구후 현금집행자에 지급</li> <li>※ 대회출전계획 수립시 훈련장소, 훈련계획 및 사용료 산정기준 수립·반영</li> </ul> </li> </ul>

○ **격려비 및 특식비**

- 격려비

구 분	지원기준		금 액	비고
선수단	전국대회 종합우승		500,000원	
	국내외 전지훈련		300,000원	
선수 및 감독	국제대회 참가	A급 대회	300,000원	1인당
		B급 대회	200,000원	"
		C급 대회	100,000원	"
오찬비용	훈련 및 대회출전에 따른 선수단 격려 오찬비용(법인카드 사용)			

**【비고】 대회 정의**

✓ A급 : 올림픽, 아시안게임 및 세계선수권 등 20개국 이상 참가하는 국제대회

✓ B급 : 국제기구가 인정하는 대회로 20개국 이하 참가하는 국제대회

✓ C급 : 아시아, 대륙별 대회 등 5개국 이상 10개국 이하 참가하는 국제대회

※ 대회출전/전지훈련시 경기력 향상 및 사기진작을 위해 필요시 현지 출장격려

- 특식비 : 대회출전 및 전지훈련시 선수 및 감독 1인당 7천원(1일당) 지급

○ **성과금**

- 호도휴가비 : 년2회(설·추석) 월 급여액의 50%씩 지급

- 메달성과금 : 년1회(12월) 당해년도 메달획득 성적에 대해 평가 지급

대 회 성 격	금메달	은메달	동메달	비 고
국제공인대회	50점	40점	30점	· 산정방법 - 당해연도 메달성적 합계점수
전국체전	40점	30점	20점	
대통령기, 체육회장기	30점	20점	10점	· 지급율 - 수(150%), 우(105%), 양(95%), 가(75%)
협회장기, 기타전국대회	20점	10점	5점	
국가대표선발	50점 (대표)	40점 (후보)	30점 (상비군)	

· 기준점수를 충족하는 선수들은 동일등급 부여("절대평가")

종 목	수	우	양	가
볼 링	300점 이상	140점 이상	40점 이상	40점 미만
우 슈	70점 이상	35점 이상	20점 이상	20점 미만

· 감 독 : 팀기여도 반영("우" 이상 선수 인원수로 평가)

종 목	수	우	양	가
볼 링	4명 이상	3명	2명	1명 이하
우 슈	3명 이상	2명	1명	0명

· 성적우수자 동기부여 강화 : "수"등급 지급율 인상(125% → 150%)

※ 운동부 잔여예산 부족시 지급율 하향 조정(등급별 동일비율 차감적용)

※ "운동부 2017년 '메달성과금' 지급기준 개선(안)"【별첨 1】 참조

· 지급금액 : 당해년도 개인별 기본월액 × 지급율

- '우수선수 특별성과금'

- 지급사유 : 타 실업팀 스카웃(이적) 예방 및 선수 사기진작 등
- 지급대상 : 각종 대회에 출전하여 국가·공단 위상제고에 기여한 선수
- 지급금액 : 운동부 운영 잔여예산 범위내 집행 (1인 1천만원 이내)
- 지급시기 : 2018년도 연봉계약시 (12월) ※ **지급시 별도방첩 수립 시행**

※ 관련근거 : 운동부 운영규정 13조 ③  
 “대회에 참여하여 우수한 성적을 득하였을 경우 별도의 휴가 및 성과금을 줄 수 있다.”

○ 장비 및 피복 지원

- 장비 지급기준(1인당)

볼 링 단	우 슈 단
- 볼링공 : 대회시 2개 - 볼링화 : 1개      - 볼 백 : 2개	- 헤드기어 : 6개      - 글러브 : 6개 - 보호대 : 20개 (가슴, 낭심, 정강이)

※ 훈련 및 대회출전에 지장이 없도록 예산범위 내에서 탄력적으로 지원하며, 각종 소모품은 필요시 구입하여 지원  
 (볼링 : 인서트, 테이프 등 / 우슈 : 마우스피스, 핸드랩 등)

- 피복 지급기준(1인당)

구 분	볼 링 단	우 슈 단
경 기 복	- 티셔츠 : 8벌 - 스커트 : 4벌	- 상 의 : 8벌 (흑4, 홍4) - 하 의 : 8벌 (흑4, 홍4)
훈 련 복	- 상 의 : 8벌 (춘추 4, 하 2, 동 2) - 하 의 : 8벌 (춘추 4, 하 2, 동 2)	
트레이닝복/점퍼	- 각 2벌 (춘추 1, 동 1)	
운 동 화	- 2착	

※ 훈련 및 대회출전에 지장이 없도록 예산범위 내에서 탄력적으로 지원

○ 숙소운영비 지원

- 공과금(전기·수도·가스비 등) 및 관리비 실비지원
- 훈련효율성 증대를 위해 볼링단 차량지원(훈련장이동 및 대회출전시)

○ 투명한 예산집행을 위해 일비를 제외한 대회출전 관련 모든 비용은 영수증에 근거하여 대회출전결과 보고시 정산

○ [신설] 운동부 공제서비스 가입 : 스포츠안전재단 ※대한체육회 출연기관

- 훈련, 경기출전시 발생할 수 있는 불의의 사고에 대한 보상 대비  
 (개인상해보험 보유시 중복보상, 상해골절 500천원, 후유장애 1억원 등)
- 가입인원 : 선수 전원 12명(볼링 7, 우슈 5)
- 소요예산 : 1,312천원  
 [볼링] A형 91천원/년/인 × 7명 = 637천원  
 [우슈] C형 135천원/년/인 × 5명 = 675천원

## □ 훈련 및 출전계획

### ○ 훈련시간

- 운동부 운영규정 근무시간 적용을 원칙으로 하되 훈련계획에 따라 탄력적 운영
- 여건상 필요할 경우 휴일 및 근무시간 외에도 훈련 및 출전 실시
  - ※ 감독은 훈련일지를 매월 말 기준 부단장(전결)에게 보고

### ○ 훈련내용

구 분	주요내용	비 고
기술훈련	◆ 기본기술, 개인전문기술, 팀 전술 중점 훈련	전용훈련장
전지훈련	◆ 체력강화, 단결심 배양 및 경기력 향상 제고	
교육훈련	◆ 필요시 감독의 훈련계획에 의거 실시	

### ○ 훈련장 및 숙소

구 분	볼 링 단	우 슈 단
훈련장	KB볼링센터 성동구 뚝섬로 447	정무관 양천구 목동중앙남로 16나길 82
숙 소	동대문구 전농로 222, 702호 (전농1동 씨티빌라트) - 임대기간 : '17.1.31~'19.1.30 - 임대보증금 : 2.8억원	강서구 등촌로36나길 19, 303호 (등촌동, 예림힐타운) - 임대기간 : '17.1.14~'19.1.13 - 임대보증금 : 2.2억원

※ 대회출전/전지훈련 등 필요시(3~7일전) 현지 훈련장 적응훈련 실시

### ○ 대회출전 ※ 2017년 대회출전계획(안) 【별첨 2】 참조

## 3 행정사항

- 본 방침 결재일 이전, 집행 정산한 운동부예산은 본 방침에 의거 집행한 것으로 간주