

G밸리패션센터 운영 추진 검토

2017.

추진근거	- 『2017년 예산 및 사업계획안(수정)』 대표이사방침 제(4055)호, ('16.12.27)		
대 내 외 협력현황	부서(단체)명	협약내용	협약결과
	서울시문화융합경제과	센터 구축운영 방향 논의	논의 및 검토사항 확인
	금천구청 일자리경제과		
지역협의체			
사 업 비	일금팔억삼천이백이십삼만사천 원정(W832,234,000)/ 금천구 현물출자(W100,000,000)		

※ 문서내용을 위와 같이 간단히 요약하세요.

서울디자인재단 (의류산업팀)

사전 검토항목

※ 해당사항이 없을 경우 '무 ✓' 표시하시기 바랍니다.

검 토 항 목	검토여부 '✓' 표시
시 민 참 여 고 려 사 항	시 민 : 유 ■ (지역 협업체 및 소평몰 관계자) 무 □
	이 해 당 사 자 : 유 ■ (지역 협업체 및 소평몰 관계자) 무 □
	전 문 가 : 유 ■ (고려대 국민대 한양대 라사라) 무 ■
	옴 브 즈 만 : 유 □ () 무 ■
법 령 및 기타 고 려 사 항	법 령 규 정 : 교통 □ 환경 □ 재해 □ 기타 □ 무 ■
	기 타 : 고용효과 □ 노동인지 □ 균형인지 □
	취약계층 □ 성인지 □ 장애인 □ 디자인 □
	갈등발생 가능성 □ 유지관리 비용 □ 무 ■
타 자 원 의 활 용	중 앙 부 처 : 유 □ () 무 □
	민 간 단 체 : 유 □ () 무 □
	기 업 : 유 ■ (LG하우시스 디자인센터 NBDM, 현대이몰렛 및 주변기업) 무 □
관 계 기 관 및 단체 협의	관 계 기 관 : 유 ■ (서울시 문화융합경제과 금천구청 일자리경제과) 무 □
	관 련 단 체 : 유 ■ (금천구 지역 의류제조관련 협업체) 무 □

G밸리패션센터 운영 추진 검토

“G밸리 패션산업의 경쟁력 강화”와 “글로벌 패션타운으로 도약”이라는 근본적인 목적과 비전을 달성하기 위하여 수도권 및 산업단지 내 패션관련 기업들의 의류제조·테크(tech)산업들과 융합 고품격 패션산업거점으로 새로운 경쟁력을 갖추.

1. 추진개요

- 사업목적 : 유통시설인 현대아울렛의 공간적 특성과 남부권 G밸리 지역의 산업특성을 활용해 봉제업체가 OEM에서 OBM으로 전환되도록 일감연계 제품홍보 판매장 조성 품평회 등
- 「G밸리 패션지원센터 조성운영관련 쟁점사항」 검토(문화융합경제과 '16.3.25)
 - 센터 기능과 역할 : 지역 의류제조산업의 지원기능 및 새로운 역할 모색

<센터현황('17.2월 현재)>



• PROJECT NAME
: 금천구 G밸리패션센터 조성계획

• LOCATION
: 서울특별시 금천구 디지털로
10길9, 현대아울렛 501호

• 면 적
: 419.83㎡ / 127PY

• 용 도
: 소품, 포토스튜디오, 교육장(대관)



- 위 치 : 금천구 디지털로 10길 9, 현대아울렛 501호
- 운영주체 : 금천구(기부채납 한국산업단지공단, 건물소유 현대아울렛)
- 공간구성 : 소품, 교육장(대관), 회의실 및 사무공간(419.83㎡, 127평) 등
- 중단사유 : 운영예산 부족 및 센터 활성화·방문객 이용이 적어 사업 폐지
- 예 산 : 932백만원(100백만원 금천구청)

- 과 제 : 센터 내 공간 이용을 통한 의류제조기업의 홍보 마케팅 거점 조성
- 기존 검토사항 : 의류제조업체 지원사업(작업&장비) 및 의류제조교육 재단기 등
- 검 토 결 과 : 의류제조테크놀로지가 결합된 홍보·유통 전시 센터로 리모델링

□ 주 요 내 용 :

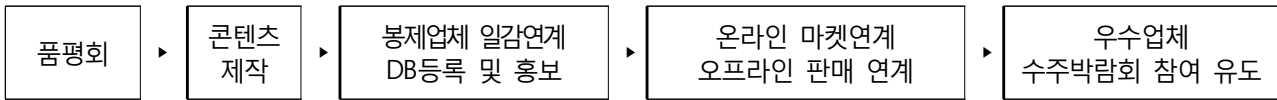
공간적 특성	지역적 특성	홍보·마케팅 센터
<ul style="list-style-type: none"> · 유통 및 쇼핑몰 내 자리하여 상품전시 용이 · 비즈니스 사업연계 용이 · 기존시설 활용 상품판매 가능 	<ul style="list-style-type: none"> · 중대형 봉제업체가 자리잡은 11개구를 관할하는 거점 기능 · 중대형의 일감확보 용이 · 대형 쇼핑몰 연계 판매 가능 	<ul style="list-style-type: none"> · 경제적 이윤을 창출하는 매개공간기능 · 봉제업체의 홍보 콘텐츠 발굴 · 온오프라인 마켓 진입

- 글로벌 패션타운으로 도약(제품의 전시·수주·유통을 통한 제조산업 홍보)
- 의류제조기반산업의 부흥(봉제업체 제품의 상품화 및 판매·품평회 장으로 운영)
- 활용률이 높은 시설환경 구축(수주를 연계하는 상시적인 상품 전시장)

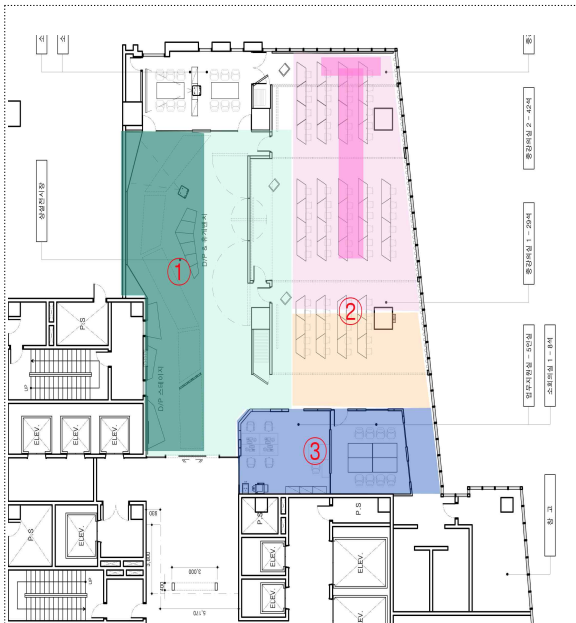
2. 추진방향

■ 공간운영

- 의류제조기반의 패션·테크를 홍보하고 상품화 홍보 및 비즈니스 라운지



- 봉제업체, 소규모 패션의류업체의 판매 활동을 지원하는 "이윤창출 공간" 조성



- ① 상설 전시관 (161.3㎡/ 48.79평)
- ② 회의실 및 교육장(88㎡/26.62평)
- ③ 사무공간(사무실 및 상담실, 63.3㎡/19.14평)



- ① 디지털 비전제시(패션·테크)홍보
- ② 상설전시관(상품 품평전시 및 봉제기술 전시공간)
- ③ 사무 및 대관 공간(스튜디오, 회의실, 운영사무실 등)

3. 세부추진계획

■ 검토내용

- 서울시, 금천구, 서울디자인재단 3자 협약 체결
- 현대아울렛 등 민간기업과 연계해 특별 기획전 개최
- '쇼룸' 형태의 쇼 윈도우 설치 운영해 볼거리 제공 및 **전문가 참여** 품평회 진행
- 지역 유통업체 전문가 생산업체 디자이너 연계 협업체 구성 및 국내외 판로 개척
 - 사업적 주요기능
 - 제조관련 의류산업 비전 제시 및 의복전시·유통 판매
 - 패션봉제·테크 전시, 품평회 후 우수제품전시, 봉제 공정개선 워크숍 및 마케팅 교육, 동영상 촬영스튜디오, 비즈니스 라운지 운영, 의류제조기반 업체의 마케팅 지원(팝업스토어, 온·오프라인 입점지원) 등
 - ※ 협력체계 : 주변 쇼핑몰·지역협업체·의류제조업 종사자·청년디자이너 등 전문가 참여 운영위원회 구성·운영

4. 향후계획

추진계획 구성 및 보고 ↓	2월	- 사업계획 및 전문위원회 구성으로 격월 자문위원 구성
협력업체 선정(협약) ↓	3월	- 컨셉에 맞는 협력사 모집 및 사업 참여 유도 공개모집을 통한 사업대행 협력업체 선정
세부내용 구성 (공간 구축 및 콘텐츠) ↓	4~6월	- G밸리센터 공간 운영에 따른 콘텐츠 구축 진행 협의 자문 협력업체와의 주간회의를 통한 공간구성 및 세부내용 구성
공간구성 및 시공완료 ↓	6월초	- 4.17~6. 9. 시공완료 예정
개관행사 개최 ↓	6월 중순	- 6.23 예정
사업진행	7월	- 사업별 진행 및 운영

5. 소요예산

- 소요예산 : 832,234천원 (재단 : 832,234천원, 금천구청 : 100,000천원)
※ 금천구청 예산 투입은 시설 임대료 및 보험료 지원
- 예산과목 : 패션기반 산업지원 및 지원시설 운영, 패션지원센터운영,
남부권패션지원센터(G밸리 패션지원센터),
 - 공공요금 및 제세, 기간제근로자보수, 보험료, 소모품비, 수선유지비, 임차관리비,
자산취득비, 행사홍보비(조정 필요)

끝.』