

문서번호	보건지소-239
결재일자	2017.1.9.
공개여부	대시민공개
방침번호	

★주무관	지소사업팀장	보건지소장			
정유진	김성례	01/09 송진이			
협 조					

- 통합정보시스템을 활용한 -
2016년 영양플러스사업
결과분석 보고



광진구보건소
(보건지소)

- 보건기관통합정보시스템을 활용한 - 2016년 영양플러스사업 운영 결과분석

보건기관통합정보시스템을 이용하여 영양플러스사업 결과분석을 통해 영양플러스사업 전반적인 진행사항과 영양위험요인의 개선여부, 만족도조사 등을 파악함으로써 2017년도 영양플러스사업에 내실을 기하고자 함

■ 결과분석 개요

- 영양플러스사업 운영개요
 - 운영기간 : 2016년 1월 ~ 12월
 - 개인별 참여기간 : 최소 6개월 ~ 최대 12개월
- 분석대상 : 2016년 영양플러스사업 참여자(영·유아 및 임산부)
- 분석방법 : 통합정보시스템 영양플러스사업 현황분석 및 월별보고자료 이용
- 분석내용
 - 대상자현황 및 관리
 - 영양교육
 - 보충식품공급
 - 영양평가
 - 영양지식 및 태도변화
 - 만족도 조사

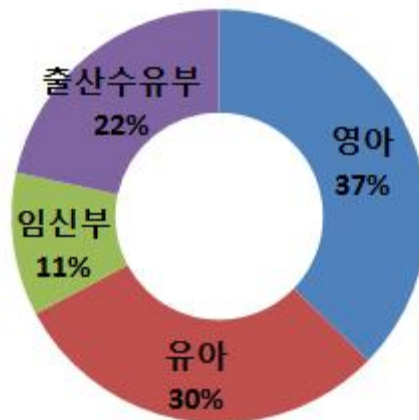
1 대상자 현황 및 관리

□ 대상자 등록현황

(단위 : 명)

구분	2016년 관리대상자			
	실인원	실인원 비율(%)	연인원	월평균
영아	233	37.3	1,086	91
유아	187	29.9	1,262	105
임신부	70	11.2	190	16
출산수유부	135	21.6	845	70
총 계	625	100	3,383	282

실인원 비율

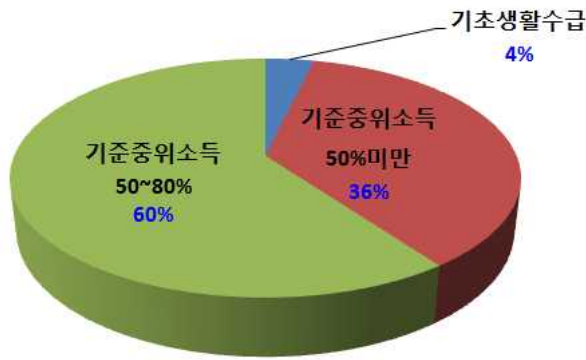


- 2016년 실인원 625명, 연인원은 3,383명이고 월평균 관리대상자는 282명으로, 2016년 관리목표인 270명을 초과 달성함
- 실인원 625명 중 영아가 37%로 가장 높은 비율을 차지하였고, 유아 30%, 출산수유부 22%, 임신부 11%의 순으로 나타남

□ 총 등록자 중 소득수준별 대상자 현황

구분	기초생활수급	기준중위소득 50%미만	기준중위소득 50~80%	총계
명 (실인원)	23	227	375	625
비율(%)	3.7	36.3	60.0	100

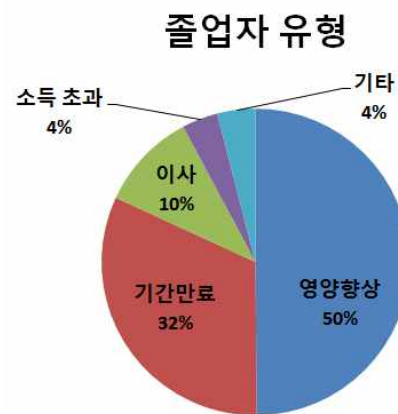
소득수준별 대상자 현황



- 소득수준별로 대상자 현황을 살펴보면, 총 등록자 625명 중 등록1순위자인 기초생활수급자는 23명(3.7%), 기준중위소득 50%미만은 227명(36.3%), 기준중위소득 50~80%는 375명(60%)으로 관리하였음

□ 2016년 졸업자유형

총 졸업자 수 (명)	퇴락사유				
	영양 향상	기간 만료	이사	소득 초과	기타 (평불참 및 개인 희망)
397	198	127	41	15	16



- 397명의 졸업자 중 영양위험요인이 있어 등록한 후 영양교육, 보충식품 공급 등으로 영양상태가 개선되어 졸업한 유형은 198명(50%)이고, 총 수혜기간인 1년 동안 사업에 참여한 후 기간만료로 졸업한 대상은 127명(32%)으로 나타남

2 영양 교육

- 사업설명회 : 6회 233명 참여
- 2016년 임신부·영유아 영양플러스 전반사항 안내
 - 영양플러스사업의 중요성과 참여효과
 - 보충식품공급방법, 영양교육방법
 - 개별영양상담 및 영양평가방법
 - 보건소, 보건지소 홍보 및 연계사업 안내

□ 단체교육 : 55회 2,341명 / 야간교육 : 10회 136명
 우편교육 : 2회 600명

단체교육 및 야간교육		우편 교육
2월	식사구성안 1차(영유아반/임신출산부반)	(1월) 컬러푸드
3월	식사구성안 2차(영유아반/임신출산부반)	
4월	당분섭취량 줄이기 / 저신장아 영양관리	
5월	영양표시 알아보기 및 수산물의 안전한 섭취요령	
6월	빈혈예방을 위한 영양교육	
7월	성장마사지(영아반) / 보충식품(검정콩)을 활용한 간식(유아,임신출산부반)	
9월	식품첨가물의 이해와 바나나맛우유만들기	
10월	이유식교육(영양반), 유아식생활교육(유아반)	
11월	우리아이 잇솔질 교육(특강) / 우유활용 조리시연	
12월	나트륨줄이기 교육 및 염미도테스트	

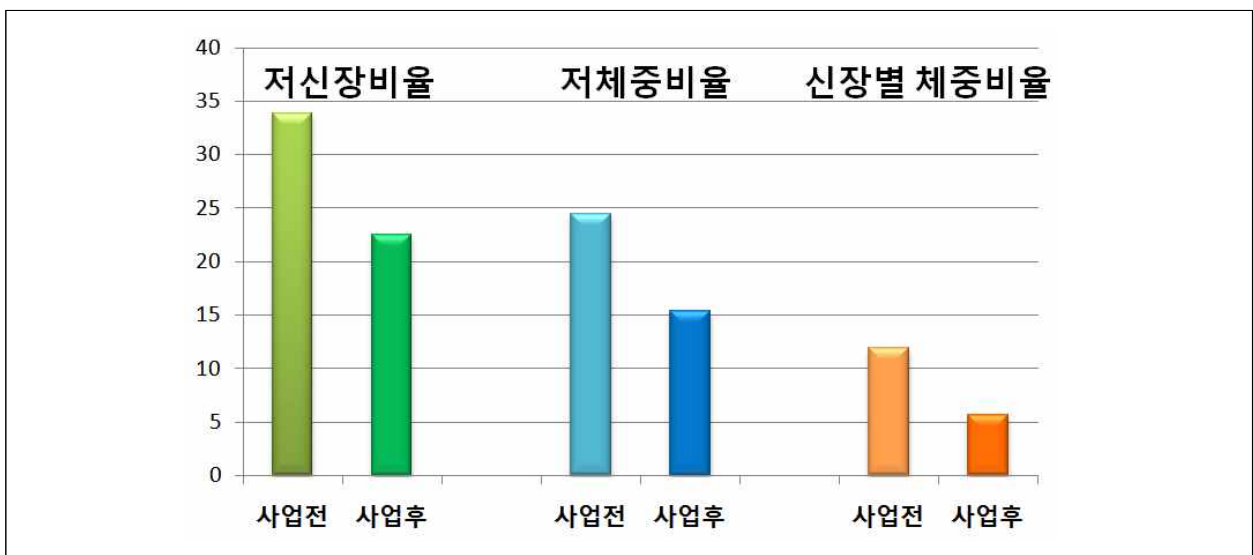
3 보충식품 공급

대상자별 보충식품패키지 월 1~2회 배송 : 총 5,437회

4 영양평가

영·유아 신체계측 변화

영유아전체	사업전 (%)	사업후 (%)
신장<10th percentile	33.8	22.54
체중<10th percentile	24.48	15.38
신장별 체중<10th percentile	11.97	5.63



- 사업 참여 전 신장이 10th percentile 미만으로 판단되었던 대상자는 33.8%였고, 사업 참여 후 22.54%로 저신장 비율이 감소되었음
- 사업 참여 전 체중이 10th percentile 미만으로 판단되었던 대상자는 24.48%였고, 사업 참여 후 15.38%로 저체중 비율이 감소되었음
- 사업 참여 전 신장별 체중 10th percentile 미만으로 판단되었던 대상자는 11.97%였고, 사업 참여 후 5.63%로 감소되었음

□ 영양섭취상태 변화

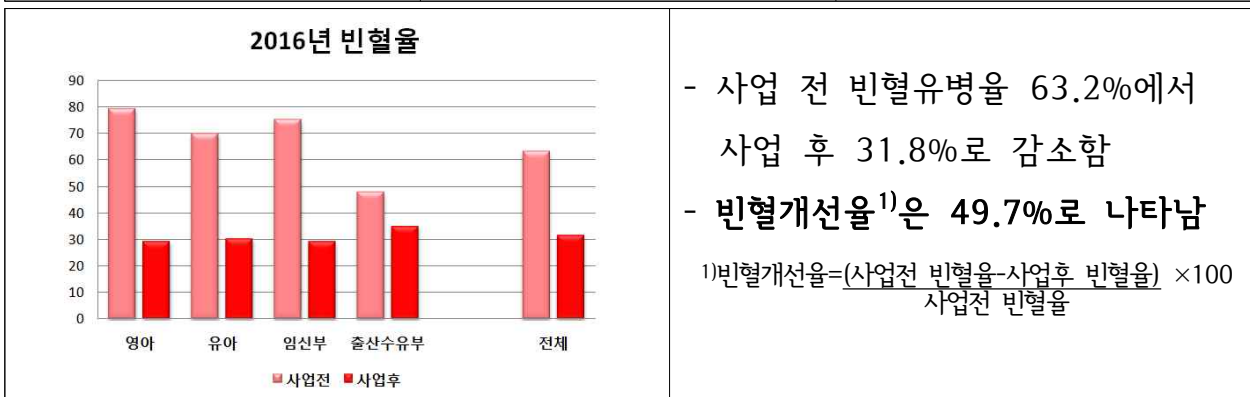
○ 2016년 사업 전·후 한국인 영양섭취기준 대비 영양소섭취적정도(MAR)비율

영양소	유아 사업 전	유아 사업 후	임신부 사업 전	임신부 사업 후	출산수유부 사업 전	출산수유부 사업 후
	평균 (%)	평균 (%)	평균 (%)	평균 (%)	평균 (%)	평균 (%)
에너지	121	174	188	92	86	86
단백질	229	326	91	97	90	100
칼슘	81	101	57	55	50	50
철	84	125	49	68	68	72
비타민A	130	225	100	83	77	74
리보플라빈	132	187	72	75	66	78
나이아신	130	180	77	78	75	81
비타민C	138	174	84	80	73	61
티아민	120	206	65	75	66	75
MAR	1	1	0.8	0.8	0.7	0.8

- 한국인 영양섭취기준(DRIs, 2010)에 근거하여 영양소 섭취상태에 의한 영양위험 판정을 내림
- 평균영양섭취적정도(MAR, Mean Adequacy Ratio)는 1점 만점으로, 유아, 임신부, 출산수유부 모두 같게 유지하거나 상승함. 성장에 필수적인 영양소인 단백질과 칼슘, 헤모글로빈의 구성 성분인 철의 경우, 대상자 모두 사업 전보다 사업 후의 섭취비율이 증가함

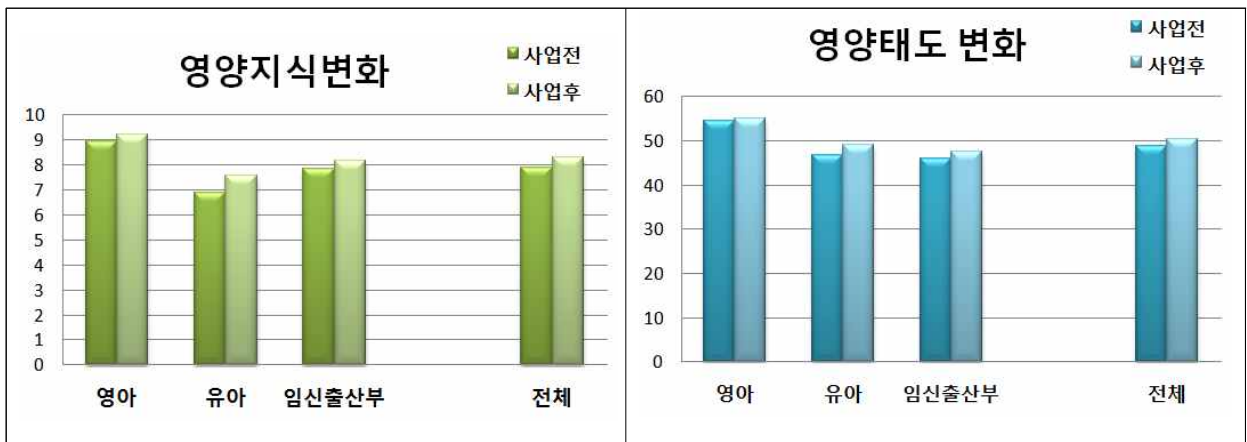
□ 빈혈율

대상자분류	사업전 (%)	사업후 (%)
영아	79.2	29.2
유아	69.8	30.3
임신부	75.0	29.2
출산수유부	47.9	35.1
전 체	63.2	31.8



5 영양지식 및 태도변화

문항	대상자	사업전	사업후
영양 지식 (10점 만점)	영아	8.93	9.21
	유아	6.89	7.57
	임산부	7.85	8.16
	전체	7.88	8.3
영양 태도 (60점 만점)	영아	54.55	55.09
	유아	46.77	49.16
	임산부	45.88	47.66
	전체	48.86	50.44



- 영양지식 변화는 10점 만점에서 사업전 7.88점에서 사업후 8.3점으로 전체 0.42점 상승함
- 영양태도 변화는 60점 만점으로 사업전 48.86점에서 사업후 50.44점으로 전체 1.58점 상승함

6 만족도 조사

항목	만족도	
	기준	평균
대상자 선정	10점 만점	8.87
보충식품	10점 만점	8.56
영양교육	10점 만점	9.12
전반적 질	10점 만점	8.88
만족도	10점 만점	8.92
신뢰도	10점 만점	9.14
총 만족도	100점 만점	89.15

- 가장 높은 점수는 사업에 대한 신뢰도 9.14점이고 가장 낮은 점수는 보충식품 8.56점이었음
- 평소 다양한 식재료공급을 원하는 민원사항 및 배송업체관련 민원이 있는 점 등으로 인해 보충 식품에 대한 만족도 점수가 낮은 것으로 추정됨

- 붙임. 1. 영양플러스 영아, 유아, 임신부 및 출산수유부 지식설문지
 2. 영양플러스 만족도 조사설문지. 끝.