

I·SEOUL·U

학교보안관 제도 운영실태 및 만족도 조사 결과보고서

2016. 5

서울시교육복지종합지원센터

□ 연구 책임자: 최천규(서울시교육·복지종합지원센터, 전략기획국장)

□ 연구 조원 : 성낙진(아름다운학교운동본부, 기획실장)
윤정현(아름다운학교운동본부, 연구위원)

「2016년도 학교보안관 제도 운영실태 및 만족도 조사」를 학부모, 학교 관계자, 학교보안관을 대상으로 다음과 같이 서울시가 외부 전문기관에 의뢰하여 실시하였음.

2016. 5.

의뢰기관 : 서울시 평생교육정책과 교육정책담당관

조사기관 : 서울시교육·복지종합지원센터

<목 차>

□ 주요 조사결과 요약

I. 조사 개요

1. 배경 및 목적	1
1.1 현황	1
1.2 조사 목적	3
2. 조사 설계	4
2.1 모집단 정의와 표본추출	4
2.2 조사 대상자별 주요 내용	5

II. 종합 결과

1. 보안관제도의 성과 인식	6
1.1 학교안전에 대한 기여도 인식	6
1.2 학교안전에 대한 성과 인식	7
2. 보안관 선발 기준	8
2.1 선발 중시 요소별 중요도	8
2.2 객관적 중시요소	9
3. 근무환경에 대한 인식	11
3.1 적정 상한(上限) 나이	11
3.2 적정 근무시간	12

3.3 근무인원 조정	13
3.4 체력측정에 대한 인식	14

Ⅲ. 조사 대상자별 세부조사 결과

1. 학부모	15
1.1 응답자 일반사항	15
1.2 학교보안관제도 인지도 및 안전 기여도	16
(1) 학교보안관제도 및 직무내용 인지	16
(2) 학교안전에 대한 변화 인식도 및 기여도	17
1.3 학교보안관의 자질과 자격조건	20
(1) 보안관이 갖춰야 될 자질	20
(2) 보안관 선발 시 가장 중시되는 요건	21
(3) 학교보안관 선발 시 중시되는 객관적 조건	22
(4) 적정 상한(上限) 나이	23
1.4 운영방식에 관한 학부모들의 인식	24
(1) 적정 근무시간 평가	24
(2) 적정 근무자 수 평가	25
(3) 정해진 예산 범위 내 근무인원 조정	26
(4) 체력측정제도에 관한 평가	27
(5) 학부모가 인식하는 학교안전 위험요소	28
2. 학교 관계자	29
2.1 응답자 일반사항	29
2.2 운영실태	30
(1) 학교보안관 수와 연령별 분포	30
(2) 학교보안관들의 과거 경력	31
2.3 선발 및 자격요건	32

(1) 선발요건별 중요도	32
(2) 보안관 선발 시 가장 중시되는 요건	36
(3) 학교보안관 선발 시 중시되는 객관적 조건	37
(3) 보안관의 적정 상한(上限) 나이	38
2.4 운영실태 및 만족도	39
(1) 적정 근무시간 평가	39
(2) 적정 근무자 수 평가	40
(3) 정해진 예산 범위 내 근무인원 조정	41
(4) 안전 기여도	43
(5) 체력측정제도	47
(6) 기타 개선방안에 대한 의견	48
3. 학교보안관	50
3.1 응답자 특성에 따른 분포	50
3.2 학교보안관제도의 학교안전 기여도	52
3.3 근무환경	53
(1) 근무 만족도	53
(2) 근무 불만족 이유	56
(3) 근무 중 가장 어려운 점	57
3.4 보안관제도 운영과 선발 및 계약	59
(1) 탄력적 운영방식에 대한 인식	59
(2) 근무시간 조정 시 적정 근무시간	60
(3) 운영지침의 준수에 대한 인식	62
(4) 선발 및 재계약의 공정성 평가	64
□ 부록편: 조사설문(학부모, 학교관계자, 보안관용)	66

< 표 목차 >

<표 1.1> 2015년까지 학교보안관 배치 및 주요활동 실적	2
<표 1.2> 조사 대상별 최종 표본 수와 표본오차(S.E)	4
<표 1.3> 조사 대상자별 주요 조사 내용	5
<표 3.1> 학교관계자의 인구통계속성 분포	29
<표 3.2> 보안관 선발 시 중시 요소에 대한 집단간 차이검증 결과	34
<표 3.3> 집단간 차이검증을 위한 사후검증 결과	35
<표 3.4> 학교관계자가 희망하는 보안관제도 개선희망 의견	49
<표 3.5> 학교보안관 근무 지역별 분포	51
<표 3.6> 연령층에 따른 보안관 근무 시 겪는 어려움	59

< 그림 목차 >

<그림 1.1> 조사 목적	3
<그림 2.1> 응답자 유형별 학교안전에 대한 기여도 인식	6
<그림 2.2> 응답자 유형별 학교안전 변화도에 대한 인식	7
<그림 2.3> 보안관 자질요소별 중요도 평가	8
<그림 2.4> 보안관의 객관적 조건 중 중요한 2가지 요소	9
<그림 2.5> 학부모가 보는 보안관의 객관적 조건 파레토곡선	10
<그림 2.6> 학교관계자가 보는 보안관의 객관적 조건 파레토곡선	10
<그림 2.7> 보안관의 적정 상한(上限) 나이에 대한 인식	11
<그림 2.8> 보안관 근무시간에 대한 적정성 인식	12
<그림 2.9> 근무인원 조정에 대한 인식	13

<그림 2.10> 체력측정제도에 대한 인식	14
<그림 3.1> 학부모 응답자의 인구통계속성별 분포	15
<그림 3.2> 학부모가 인지하는 보안관의 직무활동(복수응답)	16
<그림 3.3> 학교보안관제도 도입에 의한 학교안전 변화 인식도	17
<그림 3.4> 학교보안관제도가 학교안전에 기여한 정도	18
<그림 3.5> 보안관제도 도입으로 인한 학교안전 변화도와 기여도 비교	19
<그림 3.6> 학부모가 평가하는 보안관이 갖춰야 될 자질에 대한 중요도 평가	20
<그림 3.7> 보안관 선발 시 가장 중시되는 요건 순위(복수응답)-학부모	21
<그림 3.8> 보안관 선발 시 중시되는 객관적 조건 순위(복수응답)-학부모	22
<그림 3.9> 학부모가 평가하는 보안관의 걱정 상한(上限) 나이	23
<그림 3.10> 학교보안관 걱정 근무시간 평가-학부모	24
<그림 3.11> 학교보안관 수에 대한 걱정성 평가-학부모	25
<그림 3.12> 근무인원 조정에 대한 학부모들의 견해	26
<그림 3.13> 재계약 희망자들에 대한 체력측정제도에 관한 인식	27
<그림 3.14> 학부모들이 인식하는 학교안전의 위험요소(복수응답)	28
<그림 3.15> 연령대별 보안관 채용 분포	30
<그림 3.16> 학교보안관들의 과거 경력	31
<그림 3.17> 보안관 선발요건별 중요도 평가-학교관계자	32
<그림 3.18> 직급에 따른 보안관 선발요건에 대한 중요도 차이	33
<그림 3.19> 보안관 선발 시 가장 중시되는 요건 순위(복수응답)-학교관계자	36
<그림 3.20> 보안관 선발 시 중시되는 객관적 조건 순위(복수응답)	37
<그림 3.21> 보안관 직무수행을 위한 걱정 상한 나이	38
<그림 3.22> 보안관 근무시간에 대한 학교관계자들의 걱정성 평가	39
<그림 3.23> 현재 근무자 수에 대한 학교관계자들의 평가	40
<그림 3.24> 근무인원 조정에 대한 응답자들의 견해	41
<그림 3.25> 근무인원 조정에 반대하는 이유	42
<그림 3.26> 보안관제도의 학교안전 변화도 평가	43
<그림 3.27> 보안관제도의 학교안전 기여도 평가	44

<그림 3.28> 학교안전에 기여하지 못한 이유	45
<그림 3.29> 학교보안관제도에 대한 학교관계자의 운영 만족도 평가결과	46
<그림 3.30> 학교보안관제도 만족도 분포-학교관계자	46
<그림 3.31> 재계약 시 체력측정에 대한 학교관계자들의 인식	47
<그림 3.32> 학교보안관 재직기간에 따른 분포	50
<그림 3.33> 학교안전에 관한 보안관들의 기여도 평가	52
<그림 3.34> 학교안전에 관한 보안관들의 기여도 평가(5점 척도 기준)	53
<그림 3.35> 학교보안관 근무 만족도	54
<그림 3.36> 학교보안관 근무 만족도(5점 척도)	54
<그림 3.37> 지역별 학교보안관의 근무만족도	55
<그림 3.38> 학교보안관의 연령에 따른 근무만족도	56
<그림 3.39> 보안관 근무에 불만인 이유(복수응답)	57
<그림 3.40> 학교보안관으로 근무 시 겪는 어려움	58
<그림 3.41> 탄력근무제에 대한 보안관들의 인식	60
<그림 3.42> 1일 적정 근무시간에 대한 인식	61
<그림 3.43> 운영지침 준수에 대한 보안관들의 평가	62
<그림 3.44> 잘 지켜지지 않는 운영지침	63
<그림 3.45> 보안관 선발 및 재계약에 대한 공정성 평가	64
<그림 3.46> 선발과정이 공정하지 못하다고 느끼는 이유-보안관	65

주요 조사결과 요약

□ 현황 및 조사목적

(1) 현황: 국·공립초등학교는 총 560개교, 1,179명 운용

(2) 조사목적

- 학교보안관제도의 이해관계자집단인 학부모, 학교관계자 그리고 학교보안관을 대상으로
- 학교보안관제도에 관한 인지도와 운영실태 및 근무환경 만족도, 그리고 학교보안관제도의 효과 및 성과에 대한 인식도를 파악하여
- 제도개선을 위한 정책적 시사점과 개선방안에 대한 아이디어를 도출하기 위한 목적으로 실시

□ 주요 조사결과

1. 보안관제도가 학교안전에 기여한 기여도 인식

- 학교보안관제도는 학교안전에 매우 높은 기여를 하고 있는 것으로 인식하고 있었음.
- 매우 기여했다, 약간 기여했다라고 응답한 비율이 학부모 78.5%, 학교관계자 90.6%, 보안관 99.9%로 기여했다고 인식

2. 학교보안관제도의 도입 전·후 안전도 변화 인식

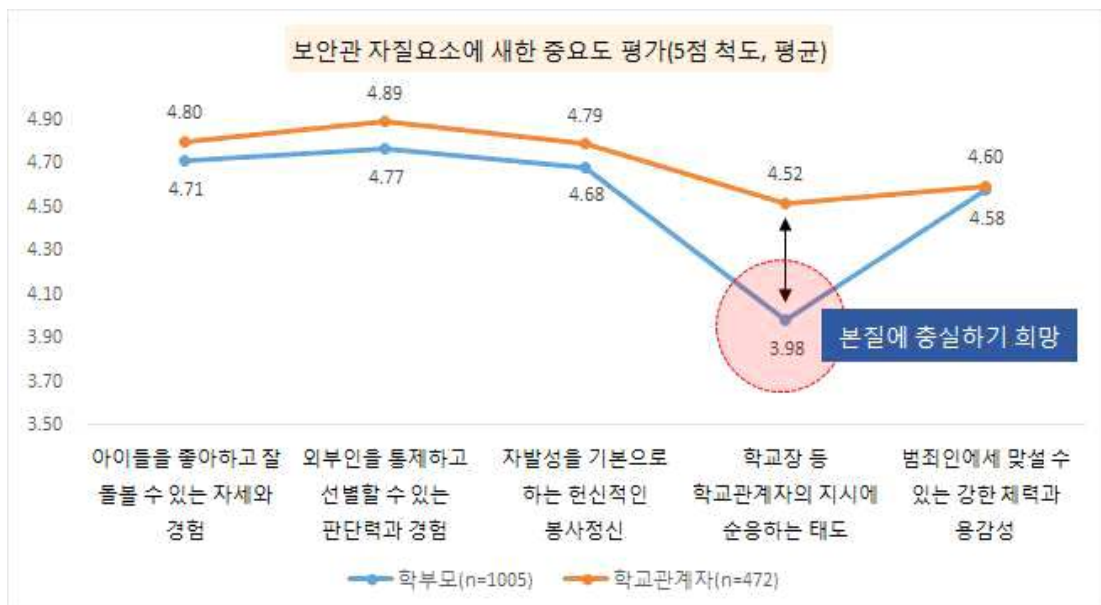
- 보안관제도의 도입 전·후의 학교안전변화에 대한 인식을 보면 학부모 78.6%,

학교관계자 92.6%가 보안관제도의 도입으로 인해 학교안전도가 크게 높아졌다고 인식

3. 학교보안관 선발 시 중요 요소

- 보안관을 선발하는데 있어 중요한 선발기준으로 다음과 같이 중요하게 생각하고 있음.

첫째, 외부인을 통제하고 선별할 수 있는 판단력과 경험
 둘째, 아이들을 좋아하고 잘 돌볼 수 있는 자세와 경험
 셋째, 자발성을 기본으로 하는 헌신적인 봉사정신



(1점: 전혀 중요하지 않음, 3점: 보통, 5점: 매우 중요함)

4. 보안관으로 근무할 수 있는 적정 상한 나이

- 보안관의 직무를 충실하게 수행할 수 있는 정도의 적정한 상한 나이를 조사한 결과, 학부모와 학교관계자간 약간의 차이가 있음.

- 즉, 학부모들은 보안관들의 나이가 좀 더 젊었으면 하는 바람(만 60세 이하)이 있으며, 학교관계자는 학부모와는 조금 다른 응답을 보이고 있었음.

5. 적정 근무시간 및 만족도

- 1일 8시간, 주 40시간의 근무를 원칙으로 하는 보안관들의 근무시간에 대하여 학부모와 학교관계자 모두 ‘적당하다’ 는 응답이 가장 많음.
- 보안관들은 83.3%(1,126명 중 938명)가 현재 근무하고 있는 보안관으로서의 직무에 만족스러워 하고 있었으며, 5점 척도로 했을 때 4.21점으로 양호한 근무만족도를 보이고 있었음.

6. 근무인원의 조정에 관한 인식

- 근무시간 등의 조정을 통해 현재의 근무인원을 조정하는 것에 대해 학부모나 학교관계자는 비교적 현재의 근무인원 수에 대해 만족감을 나타내고 있는 것으로 나타났음.
- 다만 학교관계자의 경우 현재의 근무인원 수를 늘리는 것에 대해서 ‘업무량의 증가’ 와 ‘관리의 어려움’ 등의 이유로 부정적 응답을 하고 있음.
- 반면 학부모들은 보안관의 증원을 희망하는 비율이 학교관계자보다 높음.

7. 학부모가 인식하는 학교안전 위협요소

- 학부모들은 학교안전을 위협하는 요소로 ‘등·하교 시 각종 범죄에 노출 되는 것’ 을 가장 우려(1,005명 중 814명, 81.0%)하고 있었음.
- 그 다음으로는 등·하교 시 교통사고의 위험(621명, 61.8%), 학생들 사이의 싸움이나 폭력(546명), 집단 따돌림(427명), 교실이나 운동장 등에서의 안전사고 위험(417명), 성희롱이나 성폭력 등에의 노출(411명) 등임.

8. 학교관계자가 희망하는 보안관제도의 개선 희망사항

- 학교관계자들은 교육청이나 서울시에서 학교보안관을 일괄 채용하여 파견형태로 일선 학교에 보내주기를 희망하는 비율이 가장 많았음.

개선희망 의견	빈도	열 N %
(1) 교육청이 직접 채용하여 인력풀로 운영	73	31.3
(2) 업무 부담이 많아져서 불편하므로 개선했으면	52	22.3
(3) 시에서 일괄채용해서 배치해야	50	21.5
(4) 학교에서 직접 선발 확대	39	16.7
(5) 공정하고 객관적인 기준에 의해 선발했으면	9	3.9
(6) 지역별로 가까운 인원 배치	1	.4
(7) 용역 회사에서 채용토록	1	.4
(8) 쉽게 바꾸지 못하는 경우가 있어 애로가 있다	1	.4
(9) 순환배치	1	.4
(10) 보안관 교체에 자율성을 주었으면	1	.4
(11) 문제가 있는 보안관 해고가 자유로워야	1	.4
(12) 대체인력 선발기준 완화	1	.4
(13) 교육자나 공무원 경력자의 채용인원수에 제한을 두었으면	1	.4
(14) 계약해지에 관한 학교장의 권한이 필요함	1	.4
(15) 교육청 채용하여 인력풀로 운영	1	.4
합계	233	100.0

I. 조사 개요

1. 배경 및 목적

1.1 현황

- 학교보안관제도는 국공립초등학교 내 학교폭력 등 예방활동과 외부인 출입통제 및 등·하교 지도, 취약시간대 교내외 순찰 등을 통해 학생 안전보호 및 강화를 목적으로 2011년 3월부터 실시해오고 있음.
 - 학교폭력 등 예방활동을 통한 학생 안전보호 및 선도
 - 외부인 출입통제 및 등·하교 지도, 취약시간대 교내외 순찰 등이 주요 활동
- 법률적으로는 「학교폭력예방 및 대책에 관한 법률」 제4조 및 제 20조의 5, 「지방교육재정교부금법」 제11조 제6항, 「학교보안관 배치운영 기본계획」(시장방침 456호, '10.11.24)에 의거하고 있음.
- 2016년 3월 현재 학교보안관제도를 운영하고 있는 서울시 국공립초등학교는 총 560개교이며, 이들 학교에 배치된 학교보안관은 총 1,179명임.
 - 통상적으로 학교당 2~3명을 배치하는 것을 원칙으로 하고 있으며, 560개교 중 501개교는 2명, 안전이 취약한 학교로 선정된 59개교는 3명씩 배치하고 있음.

□ 학교보안관들의 근무시간은 평일과 토요일을 포함하여 주(週) 40시간 근무를 원칙으로 하고 있음.

- 평 일(1일 2교대): 07:30-16:00(오전), 12:30-21:00(오후)
- 토요일(1인 근무): 08:00-13:30
- 학교장은 학교사정에 맞게 근무시간을 조정하여 운영할 수 있는 자율권이 있으며, 2주 평균 40시간을 준수하도록 하고 있음.

□ 선발 및 운영방법: 학교장이 직접 채용하며, 1년 기간제 근로자로 운영

□ 2015년까지 배치인원 및 주요활동 실적은 다음과 같음.

<표 1.1> 2015년까지 학교보안관 배치 및 주요활동 실적

연 도	학교수	배치인원	1인 연간 활동실적 (1~10월)						
			계	교내·외 순찰활동	등·하교 지도	폭력예방 활동	무단출입 단속	부적응 학생선도	비상벨 출동
2015	559	1,177명 (학교별 2~3명)	1,343건	773건	378건	111건	62건	22건	14건
2014	560	1,172명 (학교별 2~3명)	1,392건	785건	378건	110건	72건	29건	19건
2013	557	1,164명 (학교별 2~3명)	1,405건	798건	382건	107건	74건	25건	19건
2012	556	1,112명 (학교별 2명)	1,216건	678건	313건	71건	101건	28건	25건

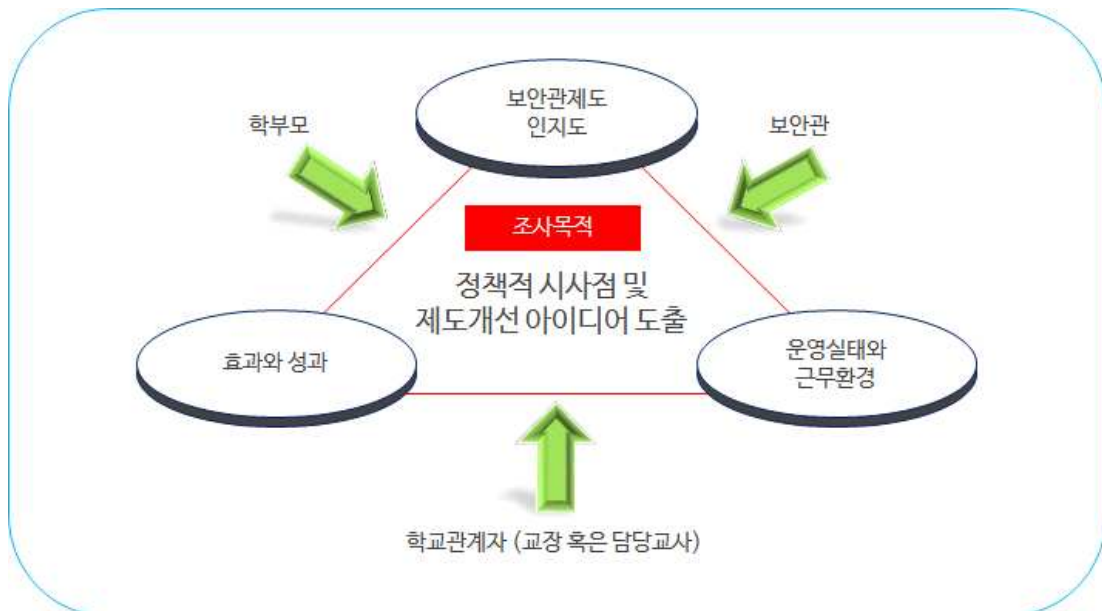
※ 2011년 547개교 1,094명은 위탁운영 형태로 운영

1.2 조사 목적

□ 본 조사는 다음과 같은 세부적인 목적을 가지고 수행되었음.

1. 2011년부터 실시되고 있는 국·공립 초등학교의 학교보안관제도의 이해관계자 집단인 학부모, 학교관계자 그리고 학교보안관을 대상으로
2. 학교보안관제도에 관한 인지도와 운영실태 및 근무환경 만족도, 그리고 학교보안관제도의 효과 및 성과에 대한 인식도를 파악하여
3. 제도개선을 위한 정책적 시사점과 개선방안에 대한 아이디어를 도출하기 위한 목적으로 실시하였음.

<그림 1.1> 조사 목적



2. 조사 설계

2.1 모집단 정의와 표본추출

□ 학교보안관제도에 관한 제반 운영 실태와 효과 등에 대한 인식도를 파악하기 위한 조사 설계는 다음과 같음.

- 조사대상 집단: 학교보안관제도를 도입한 서울시 국·공립초등학교 560개교
- 조사대상 모집단: 560개교의 이해관계자 집단인 학부모, 학교관계자(교장 혹은 보안관 담당교사 등), 학교보안관
- 표본추출방법: 모집단을 대상으로 전수조사(학교관계자, 보안관)와 편의표본추출방법(학부모)을 활용
 - 학교관계자: 학교장 혹은 학교보안관 담당교사
 - 학부모: 각 학교별로 2~3명의 학부모를 편의표본추출에 의해 추출
- 조사방법: 구조화된 설문지를 이용한 인터넷조사(구글시스템)와 갱 서베이 방법¹⁾을 혼용하여 조사를 실시

□ 최종적으로 분석에 사용된 조사대상별 표본의 크기는 <표 1.2>와 같음.

<표 1.2> 조사 대상별 최종 표본 수와 표본오차(S.E)

구분	학부모	학교관계자	학교보안관
최종 표본수	1,005 명	472명	1,126 명
95% 신뢰수준 하에서 표본오차	±3.09 %	±4.51%	±2.92

1) 갱 서베이(Gang Survey): 갱 서베이란 조사대상자 집단을 한 장소에 모아 놓고 한꺼번에 조사를 진행하는 방법을 말하는 것으로 일시에 조사하는 방법을 지칭함.

2.2 조사 대상자별 주요 내용

□ 조사 대상자별 주요 조사내용은 <표 1.3>과 같음.

<표 1.3> 조사 대상자별 주요 조사 내용

학부모	학교 관계자 (교장, 보안관 담당자)	보안관
<input type="checkbox"/> 기본정보 - 인구통계속성 <input type="checkbox"/> 보안관 제도에 관한 인식 - 보안관제도 인지 - 주요 활동내용 인지 <input type="checkbox"/> 보안관 제도의 성과 인식 - 안전에 대한 변화 정도 - 안전에 대한 기여 정도 - 기여에 대한 부정적 견해 <input type="checkbox"/> 보안관의 자질 요소 - 아이들에 대한 자세, 인식 - 외부인 선별능력, 경험 - 헌신적인 봉사 정신 - 지시에 순응하는 태도 - 강한 체력과 용감성 <input type="checkbox"/> 선발 및 근무환경 - 선발 시 객관적 조건 - 적정 상한(上限) 나이 - 적정 근무시간과 근무자 수, 근무시간 조정에 관한 견해 - 체력측정제도 평가 <input type="checkbox"/> 기타 - 학교안전유형 인식 - 기타 의견	<input type="checkbox"/> 기본정보 - 인구통계속성 <input type="checkbox"/> 보안관 현황 - 보안관 수 - 연령대별 채용 보안관 수 - 보안관 과거 경력 분포 <input type="checkbox"/> 보안관 자질 요소 - 아이들에 대한 자세, 인식 - 외부인 선별능력, 경험 - 헌신적인 봉사 정신 - 지시에 순응하는 태도 - 강한 체력과 용감성 <input type="checkbox"/> 선발 및 근무환경 - 선발 시 객관적 조건 - 적정 상한(上限) 나이 - 적정 근무시간과 근무자 수, 근무시간 조정에 관한 견해 - 체력측정제도 평가 <input type="checkbox"/> 보안관제도의 성과 인식 - 안전에 대한 변화 정도 - 안전에 대한 기여 정도 - 기여에 대한 부정적 견해 - 보안관제도 운영 만족도 <input type="checkbox"/> 기타 개선희망 사항	<input type="checkbox"/> 기본정보 - 인구통계속성 - 재직기간 <input type="checkbox"/> 근무환경 및 만족도 - 학교안전에 관한 기여도 - 근무 만족도 - (불만족 시) 이유 - 근무 시 어려운 점 <input type="checkbox"/> 운영과 선발 및 계약 - 근무시간의 적정성 - 적정 근무시간 조정 - 운영지침 준수 - (미준수 시) 이유 - 선발 및 재계약 공정성 - (불공정 시) 이유

II. 종합 결과

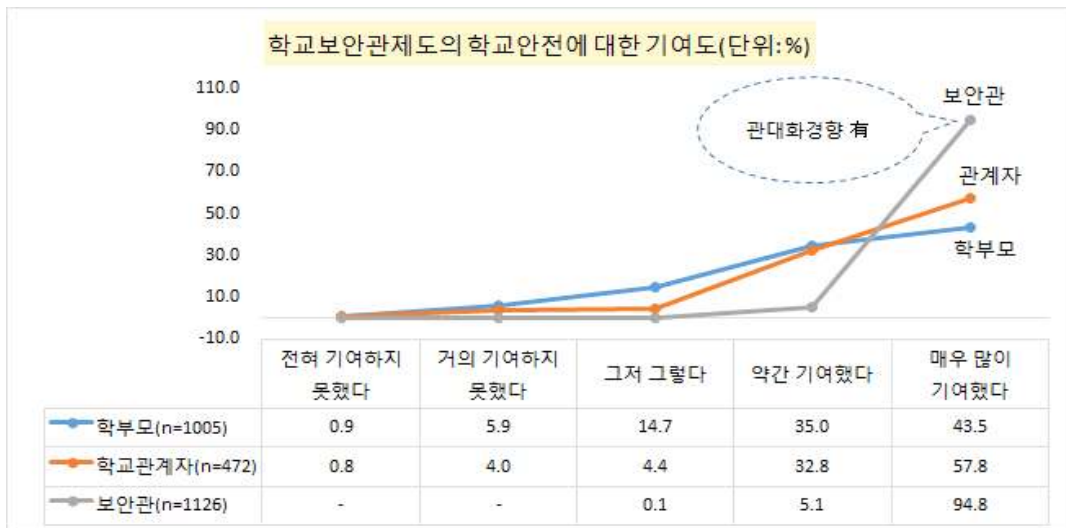
1. 보안관제도의 성과 인식

1.1 학교안전에 대한 기여도 인식

□ 학교보안관제도가 학교안전에 어느 정도 기여했는지를 조사대상자인 학부모, 학교 관계자, 보안관을 대상으로 조사한 결과, 전체적으로 기여한 정도가 높은 것으로 평가하고 있었음.

□ 다만 ‘매우 많이 기여했다’ 라는 응답에는 보안관들의 비율이 높아 자기 관대화 경향(自己 寬大化 傾向)이 뚜렷하게 나타나고 있었으며, 학부모와 학교관계자는 기여도에 대해 유사한 패턴으로 기여했다고 평가하고 있었음.

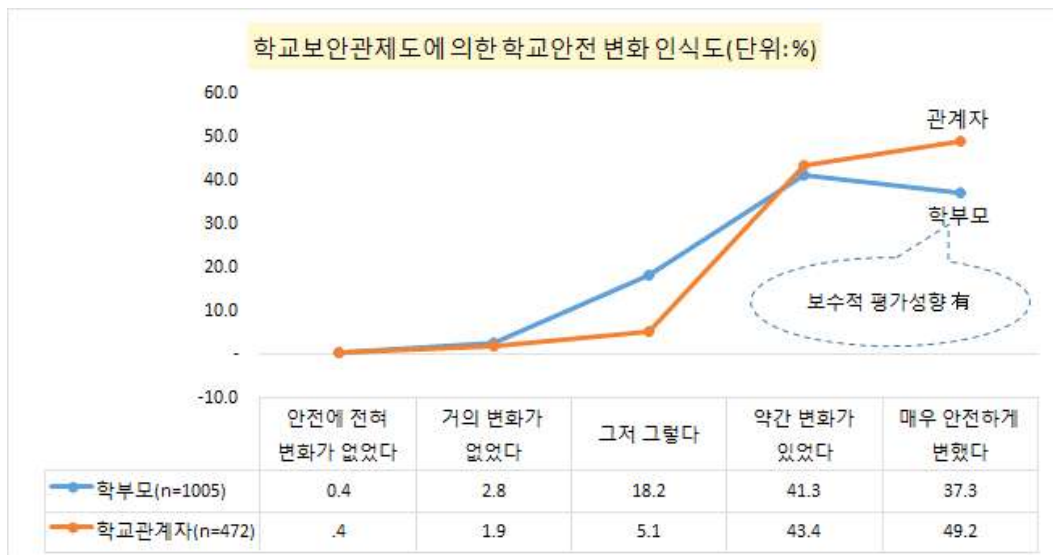
<그림 2.1> 응답자 유형별 학교안전에 대한 기여도 인식



1.2 학교안전에 대한 성과 인식

- 학교보안관제도가 도입(2011년도)된 이후 학교안전에 긍정적인 변화가 있었는지 그 성과를 평가한 결과, 학부모와 학교관계자 모두 학교안전의 확보에 성과가 있는 것으로 평가하고 있었음.
- 학부모들의 경우 ‘매우 안전하게 변했다’ 라는 응답이 학교관계자 보다 낮게 나타나고 있었는데 이는 학부모들이 학교안전에 학교관계자들보다 더욱 더 관심이 높기 때문에 보수적(保守的)으로 평가한 것으로 판단됨.
- 즉, 자신의 자녀가 더욱 더 안전해지기를 바라는 마음에서 현재의 학교안전보다 더욱 강화되기를 희망하기 때문으로 여겨짐.
- 따라서 학교보안관제도를 운영하는데 있어 이러한 학부모의 마음을 헤아려 보다 안전한 학교문화를 만들어 가는데 더욱 노력해야 할 것으로 판단됨.

<그림 2.2> 응답자 유형별 학교안전 변화도에 대한 인식

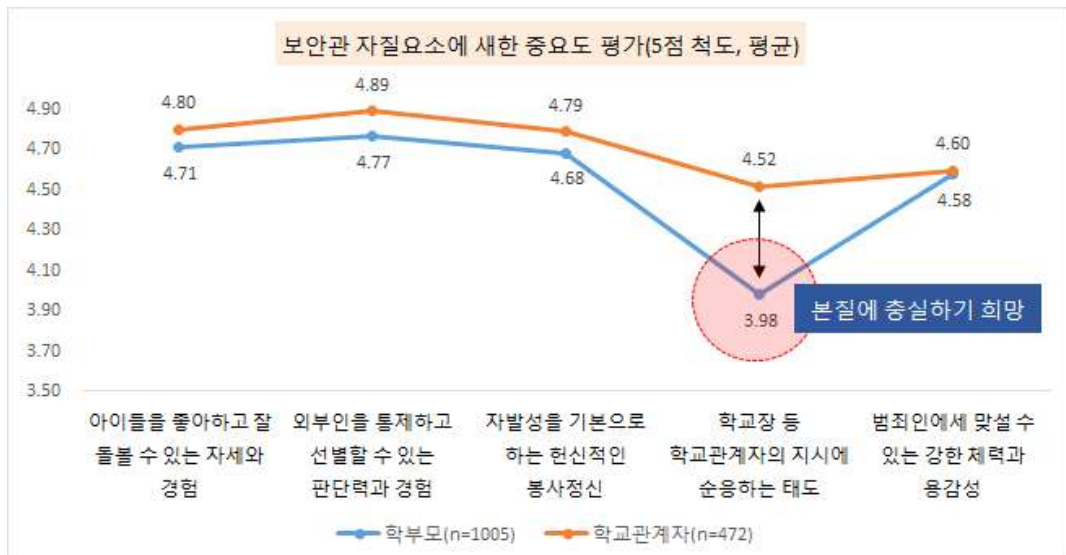


2. 보안관 선발 기준

2.1 선발 중시 요소별 중요도

- 보안관을 선발하는데 있어 중요하게 생각되는 5가지의 요소별 중요도 정도를 분석한 결과, 학부모와 학교관계자 모두 유사한 평가 패턴을 보여주고 있었음.
- 다만 ‘학교관계자의 지시에 대한 순응성’ 속성에서는 학부모와 학교관계자간 차이가 발생하고 있는데 이는 학부모들의 경우 보안관들이 학교안전을 위한 자신의 직무에 보다 충실하게 임하기를 희망하기 때문으로 여겨짐.
- 따라서 보안관과 학교관계자 사이의 관계설정에 있어 갑과 을의 관계보다는 학교 안전을 책임지는 공동체적 인식을 갖도록 마인드 혁신교육이 필요할 것으로 판단됨.

<그림 2.3> 보안관 자질요소별 중요도 평가

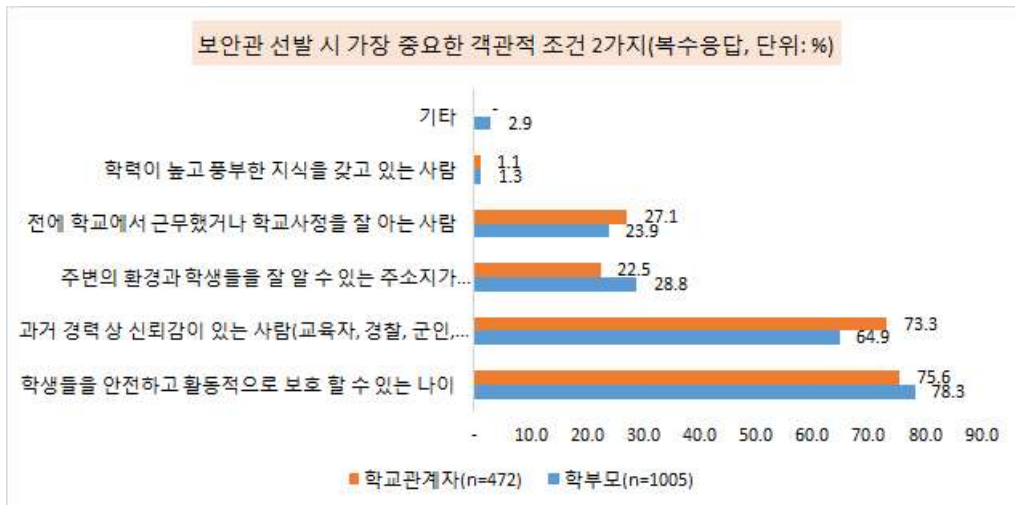


(1점: 전혀 중요하지 않음, 3점: 그저 그렇다, 5점: 매우 중요함)

2.2 객관적 중시요소

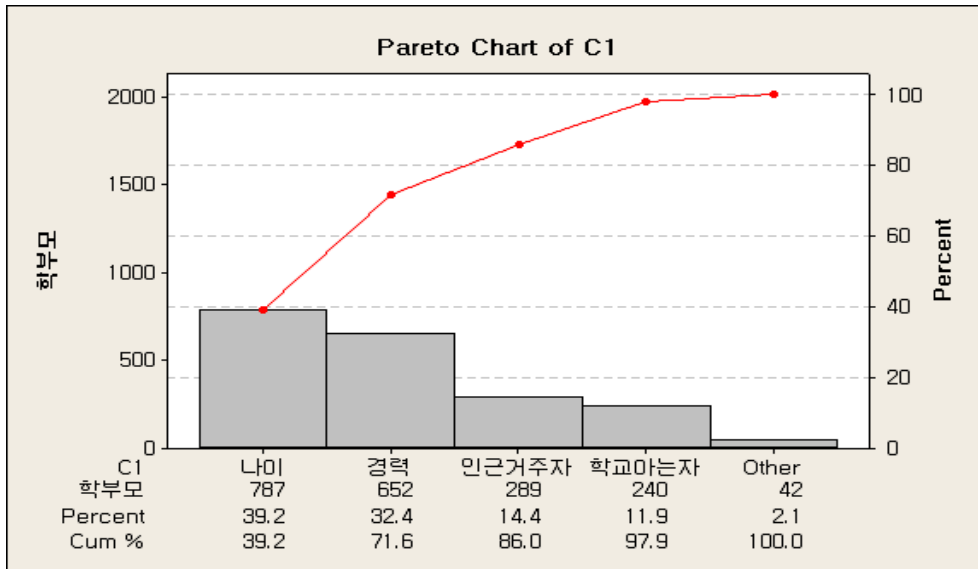
- 보안관을 선발하는데 있어 객관적 조건으로 제시된 요소에 대하여 가장 중요한 것 2가지를 선택하도록 한 결과, 학부모와 학교관계자 모두 유사한 평가패턴을 보이고 있었음.
- 모두 ‘학생들을 안전하고 활동적으로 보호 할 수 있는 나이’ 와 ‘신뢰할 수 있는 과거 경력’ 을 중시하는 것으로 나타났음.

<그림 2.4> 보안관의 객관적 조건 중 중요한 2가지 요소

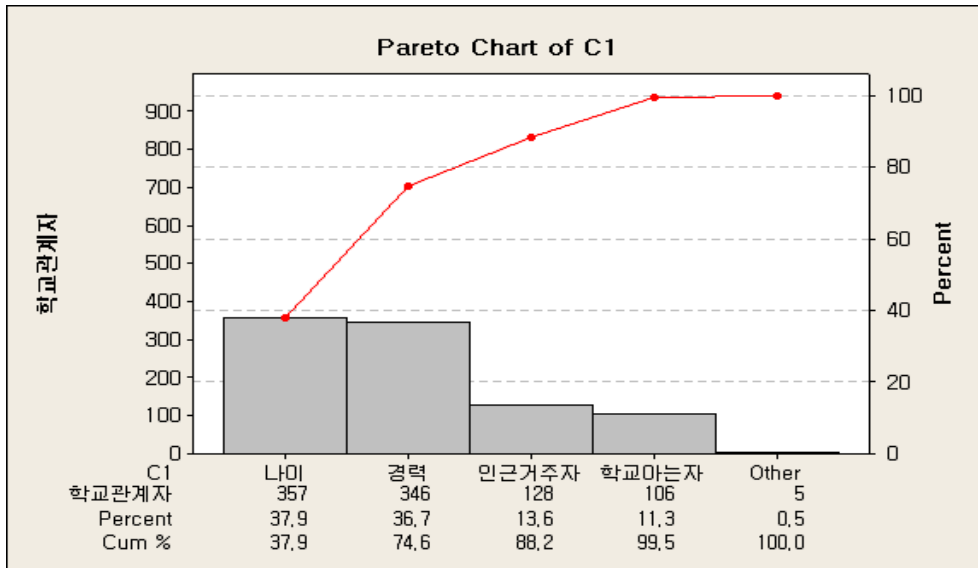


□ 보안관 선발 시 객관적 조건에 대한 무작위 선택률을 파레토곡선으로 나타내면 다음과 같이 유사한 패턴을 보이고 있음을 알 수 있음.

<그림 2.5> 학부모가 보는 보안관의 객관적 조건 파레토곡선



<그림 2.6> 학교관계자가 보는 보안관의 객관적 조건 파레토곡선

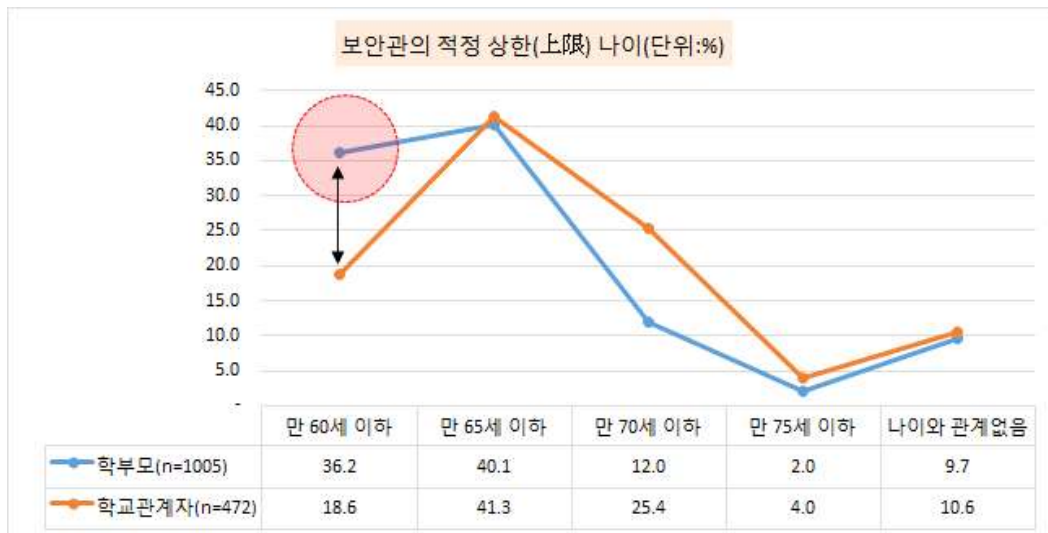


3. 근무환경에 대한 인식

3.1 걱정 상한(上限) 나이

- 보안관의 직무를 충실하게 수행할 수 있는 정도의 적당한 상한 나이를 조사한 결과, 학부모와 학교관계자간 약간의 차이가 있는 것으로 나타났음.
- 즉, 학부모들은 보안관들의 나이가 좀 더 젊었으면 하는 바람(만 60세 이하)이 있으며, 학교관계자는 학부모와는 조금 다른 응답을 보이고 있었음.
- 학부모들이 보안관의 나이가 좀 더 젊기를 희망하는 이유는 무엇보다도 학교안전을 지키는데 있어 연령대에 따른 체력요건 등을 고려한 때문으로 여겨짐.

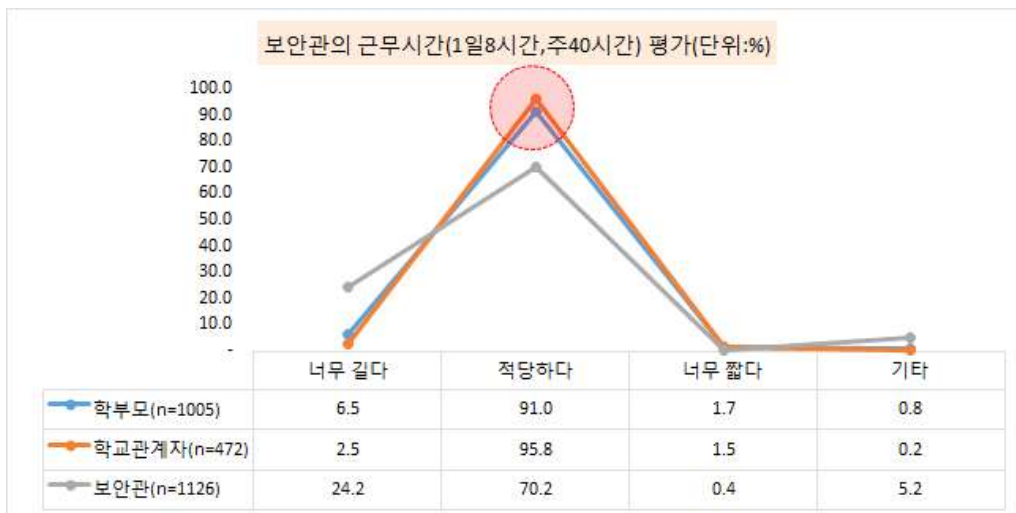
<그림 2.7> 보안관의 걱정 상한(上限) 나이에 대한 인식



3.2 적정 근무시간

- 1일 8시간, 주 40시간의 근무를 원칙으로 하는 보안관들의 근무시간에 대하여 학부모와 학교관계자 모두 ‘적당하다’ 는 응답이 가장 많은 것으로 나타났다.
- 반면 보안관들의 학부모나 학교관계자와는 다르게 현재의 근무시간이 ‘너무 길다’ 라는 응답도 비교적 높게 나타났으며, 이는 보안관들이 자신들의 여건에 대한 관대화 경향으로 인해 평가한 때문으로 여겨짐.
- 전체적으로 보았을 때 현재의 근무시간은 적절한 것으로 판단되어짐.

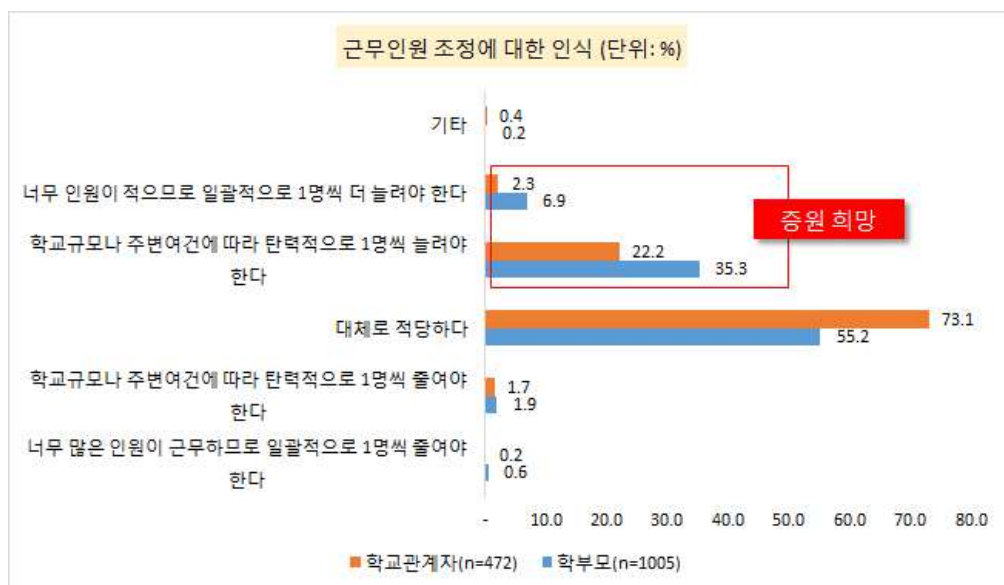
<그림 2.8> 보안관 근무시간에 대한 적정성 인식



3.3 근무인원 조정

- 근무시간 등의 조정을 통해 현재의 근무인원을 조정하는 것에 대해 학부모나 학교관계자는 비교적 현재의 근무인원 수에 대해 만족감을 나타내고 있는 것으로 나타났음.
- 다만 학교관계자의 경우 현재의 근무인원 수에 대해 응답자의 70 퍼센트 이상이 적당하다고 응답하는 이유는 보안관의 숫자가 늘어남으로 해서 나타나는 ‘업무량의 증가’ 와 ‘관리의 어려움’ 등의 이유 때문인 것으로 판단됨.
→(학교관계자를 대상으로 반대 이유를 조사한 결과, 이와 같은 의견이 다수를 이루고 있었음)
- 반면에 학부모들의 경우에는 학교관계자들보다 더욱 보안관의 증원을 희망하는 것으로 나타나고 있었음.

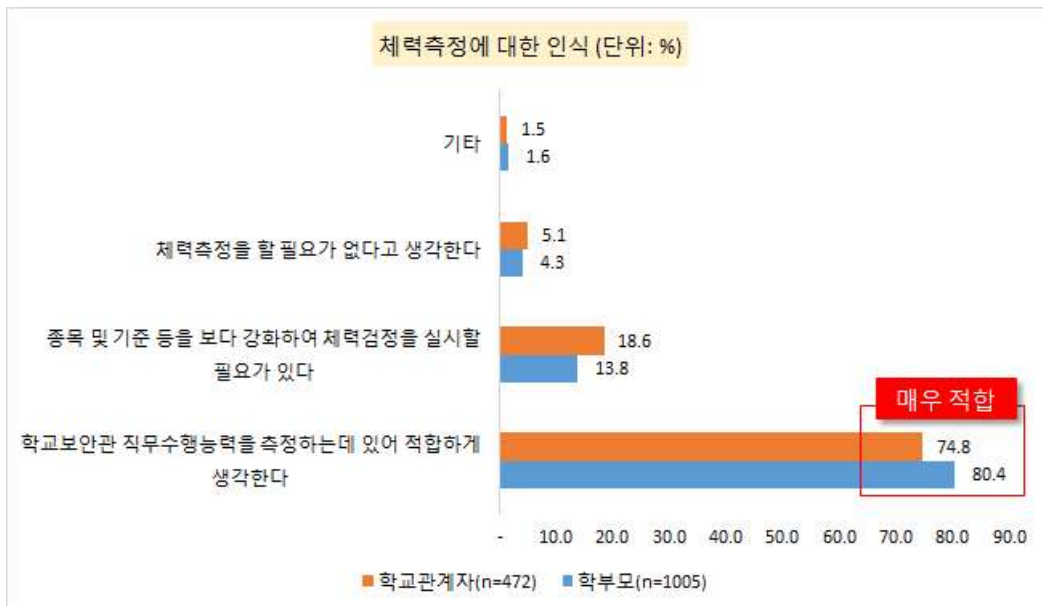
<그림 2.9> 근무인원 조정에 대한 인식



3.4 체력측정에 대한 인식

- 보안관의 직무수행능력 제고를 위해 재계약 시 근지구력 등 7개 종목을 측정하는 체력측정제도에 관한 인식을 조사한 결과, 학부모와 학교관계자 모두 ‘매우 적합’ 한 것으로 평가하고 있었음.
- 측정기준을 강화하는 것에 대한 인식은 그다지 높지 않으며, 현재의 기준을 그대로 존속시켜 체력측정을 하는 것이 타당할 것으로 판단됨.

<그림 2.10> 체력측정제도에 대한 인식



Ⅲ. 조사 대상자별 세부조사 결과

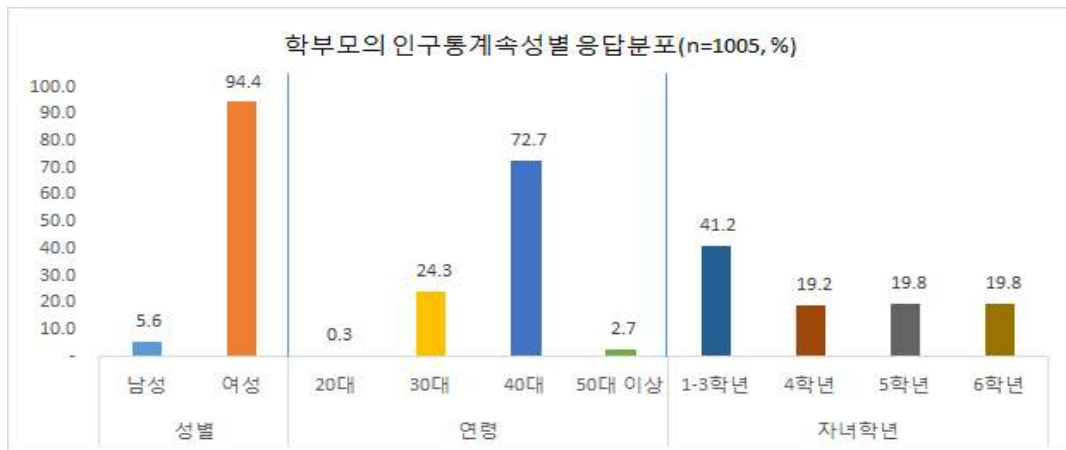
1. 학부모

1.1 응답자 일반사항

□ 학교보안관 운영실태 및 만족도조사에 참여한 국·공립학부모 1,005명에 대한 인구통계속성별 분포를 보면 다음과 같음.

- 학부모의 성별로 보면 여성 응답자가 약 95 퍼센트를 차지할 정도(1,005명 중 949명)로 압도적으로 많았으며, 연령대로 보면 30대와 40대 연령층의 학부모 응답률이 높았음. 이는 20~30대에 결혼한 학부모의 결혼시기를 고려해 볼 때 현재 초등학생들의 학령기가 일치하기 때문인 것으로 여겨짐.
- 응답 학부모들의 자녀 학년을 보면 저학년(1~3학년)과 고학년(4~6학년)의 비율이 4:6 정도의 비율로 나타나고 있었음.

<그림 3.1> 학부모 응답자의 인구통계속성별 분포

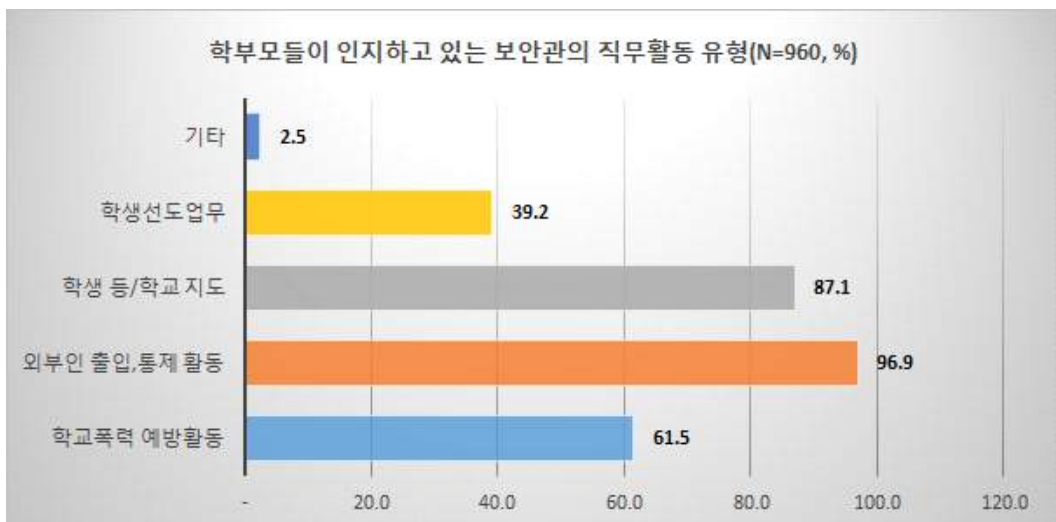


1.2 학교보안관제도 인지도 및 안전 기여도

(1) 학교보안관제도 및 직무내용 인지

- 2011년도부터 실시된 학교보안관제도에 관한 학부모들의 인지도를 보면 응답 학부모 1,005명 중 대부분의 학부모가 인지(960명, 95.5%)하고 있는 것으로 조사되었으며, 45명(4.5%) 정도는 아직 인지하고 있지 못한 것으로 나타났음.
- 학교보안관제도에 대해 인지하고 있는 학부모들을 대상으로 복수응답 기준에 의해 학교보안관들의 활동내용을 조사한 결과, 외부인을 출입·통제하는 활동과 학생들의 등·하교 지도, 그리고 학교폭력에 대한 예방활동을 하고 있는 것으로 인지하고 있었음.
- 대체적으로 학교보안관의 직무에 대해 명확하게 인지하고 있는 것으로 나타났음.

<그림 3.2> 학부모가 인지하는 보안관의 직무활동(복수응답)

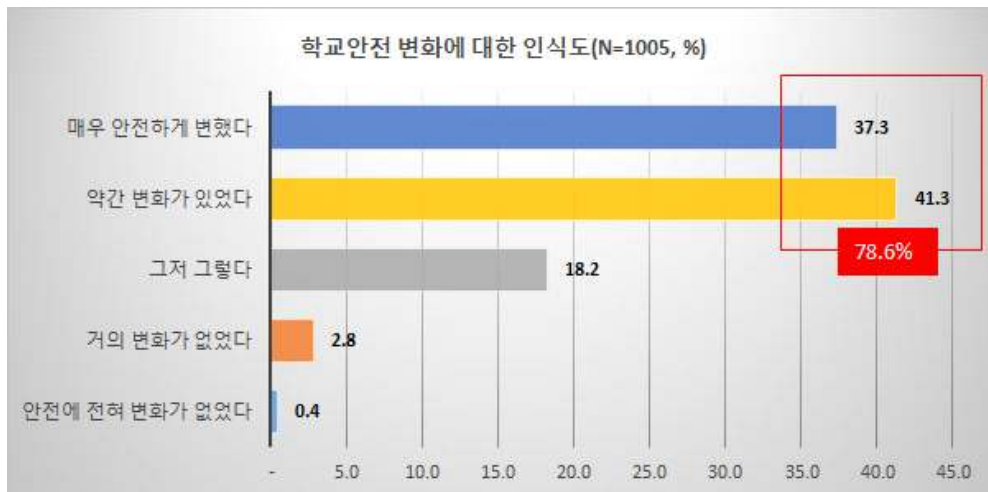


(2) 학교안전에 대한 변화 인식도 및 기여도

가. 학교안전 변화에 대한 인식도

- 학교보안관제도 도입 후 학교안전이 어떻게 변화했는지에 대한 인식도를 조사한 결과, 전체 응답자 중 약 79 퍼센트 정도의 응답자가 학교안전이 변화했다고 인식하고 있었음.
- 이는 학교보안관제도가 긍정적으로 현장에 정착 되고 있음을 의미하는 것으로 판단할 수 있으며, 학교보안관제도의 성과에 대해 부정적인 평가를 하는 경우는 극히 미미한 것으로 나타났음.
- 따라서 학교보안관제도의 성과를 보다 적극적으로 홍보하고, 나아가 중·고등학교에까지 확대하는 방안을 모색할 필요가 있을 것으로 판단됨.

<그림 3.3> 학교보안관제도 도입에 의한 학교안전 변화 인식도

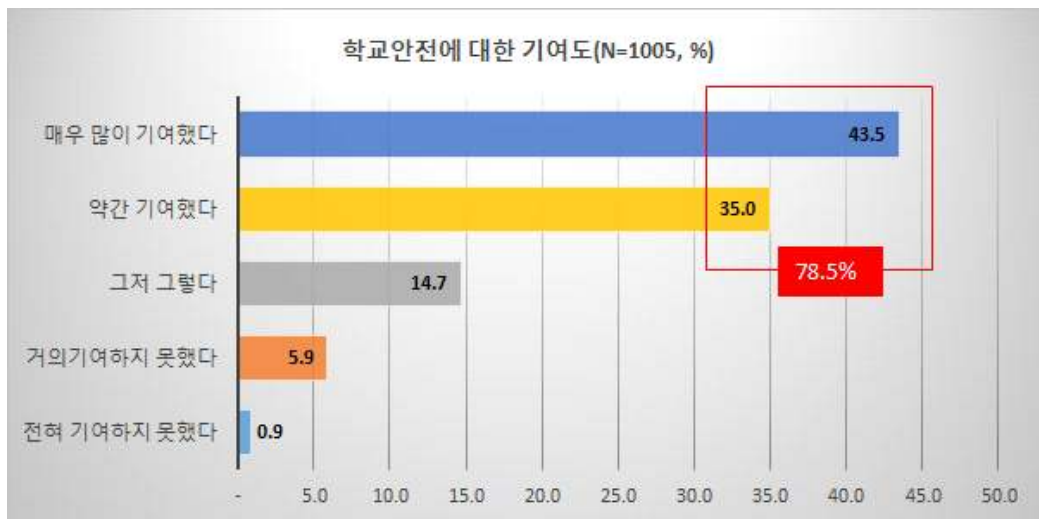


나. 학교안전에 대한 기여도

□ 학교보안관제도가 학교안전에 어느 정도로 기여했는지에 대한 학부모들의 평가를 보면 약 79 퍼센트의 학부모들이 보안관제도가 학교안전에 기여한 것으로 평가하고 있었음.

□ 이는 전 항(項)에서 조사한 학교보안관제도가 학교안전에 어느 정도 변화를 주었는지에 대한 인식도 평가와 유사한 비율로 나타나고 있으며, 부정적인 평가를 하는 경우는 약 6 퍼센트 정도인 것으로 나타났음.

<그림 3.4> 학교보안관제도가 학교안전에 기여한 정도



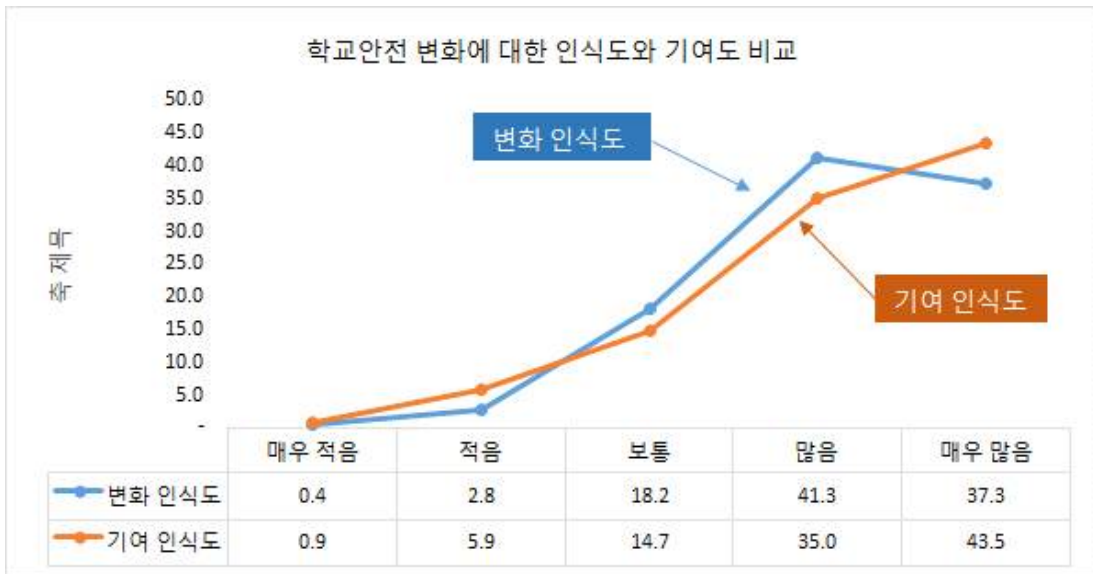
다. 학교안전 변화에 대한 인식도와 기여도

□ 학교보안관제도가 학교안전에 대한 변화와 이에 기여한 정도에 대해 평가한 결과를 비교하여 그래프로 표시하면 거의 유사한 패턴으로 인식하는 것으로 나타났음.

□ 그러나 변화에 대한 인식도와 기여도에 대한 인식도에 있어 ‘매우 많다.’ 라는

척도에서는 기여도에 관한 인식이 변화도에 관한 인식보다 높게 나타나고 있어 학교보안관제도가 학교안전에 매우 긍정적으로 기여하고 있다는 것을 상징적으로 보여주고 있음.

<그림 3.5> 보안관제도 도입으로 인한 학교안전 변화도와 기여도 비교



라. 학교보안관제도의 기여도에 부정적인 이유

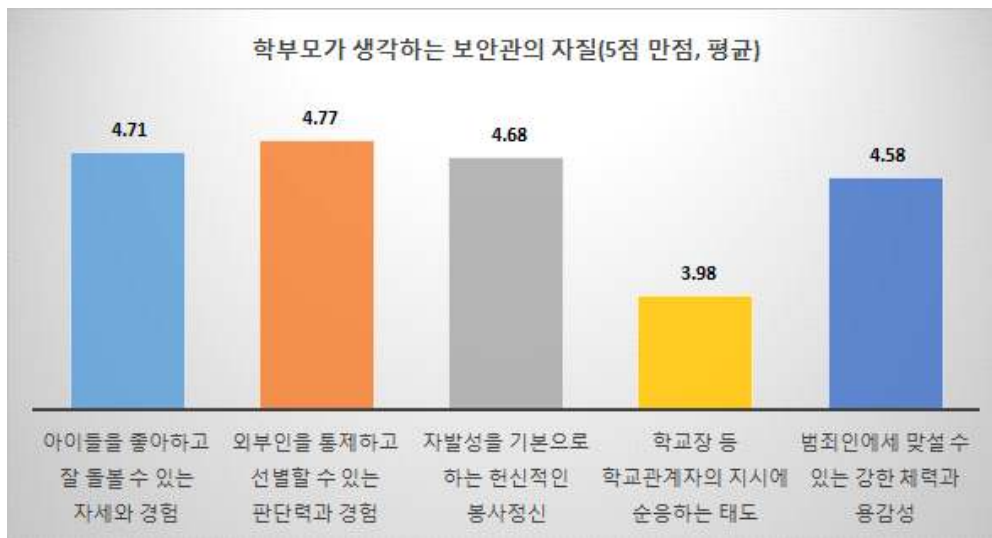
- 학교보안관제도가 학교안전에 기여하지 못했다고 응답한 58명의 응답자들에 대하여 복수응답 기준에 의해 조사한 결과, 학교보안관제도가 근본적인 안전대책이 될 수 없기 때문(54명), 학교보안관 숫자가 충분치 않기 때문에(40명), 보안관의 연령이 높아서(39명) 등의 응답이 가장 많았음.
- 학교보안관제도의 기여도에 대해 부정적으로 평가하는 일부 학부모에 대해 학교보안관제도의 성과와 기여도에 대해 적극적인 홍보를 통해 잘못 인식된 여론을 환기시킬 필요가 있을 것으로 판단됨.

1.3 학교보안관의 자질과 자격조건

(1) 보안관이 갖춰야 될 자질

- 학부모들은 보안관들이 갖춰야 할 자질에 대하여 5점 만점 기준(1점: 전혀 중요하지 않다 ~ 5점: 매우 중요하다)에 의해 평가한 결과는 다음과 같음.
- 자질을 평가하는 5개 속성 중 기본적으로 보안관의 본질적인 직무와 관련된 속성 4개에 대해서는 4점(중요하다) 이상의 높은 평가를 보이고 있음. 다만 1개 속성(학교관계자의 지시에 순응하는 태도)에 대해서는 4점 이하로 나타나고 있었음.
- 즉, 학부모들은 보안관을 선발할 때 본질적인 직무인 학교안전을 위한 조건을 가장 중요하게 생각하고 있었음.

<그림 3.6> 학부모가 평가하는 보안관이 갖춰야 될 자질에 대한 중요도 평가

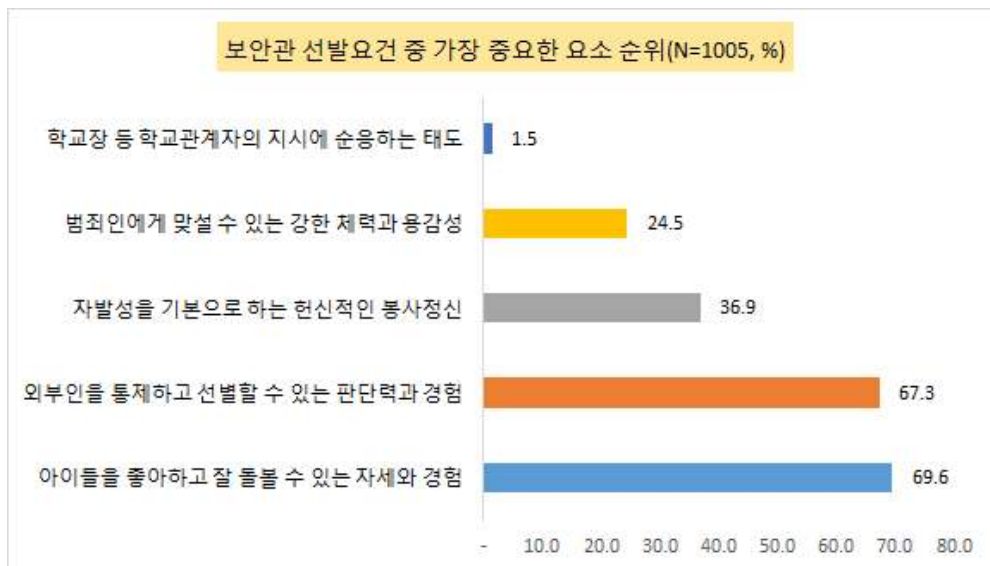


(1점: 전혀 중요하지 않다 ~ 5점: 매우 중요하다)

(2) 보안관 선발 시 가장 중시되는 요건

- 학교보안관을 선발하는데 있어 고려되는 5가지의 요건 중 가장 중요하게 생각하는 요소에 대한 중요도 순위를 평가한 결과, 학부모들은 ‘아이들을 좋아하고 잘 돌볼 수 있는 정서적인 면’ 과 ‘외부인을 통제할 수 있는 본질적 직무능력’ 을 가장 중시하는 것으로 나타났음.
- 반면 학교관계자 지시에 순응하는 태도에 관한 평가는 매우 낮게 나타나고 있어 보안관 선발 시 학교관계자들이 참조할 필요가 있음.

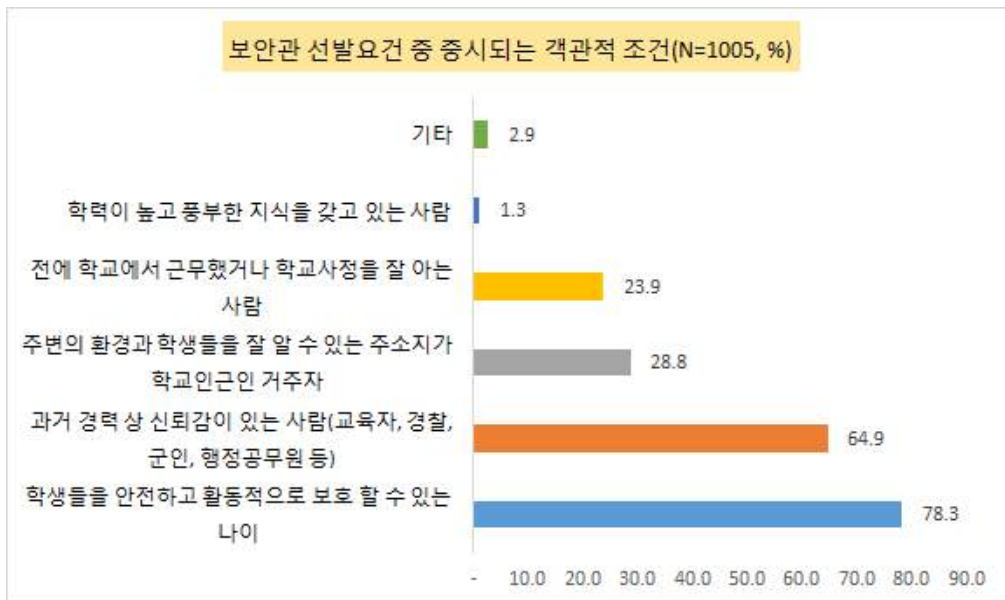
<그림 3.7> 보안관 선발 시 가장 중시되는 요건 순위(복수응답)-학부모



(3) 학교보안관 선발 시 중시되는 객관적 조건

- 학교보안관을 선발하는데 있어서 중시되는 객관적 조건에 대한 평가를 보면, 학부모들은 무엇보다도 학교보안관으로서의 기본적인 직무조건을 가장 중요한 객관적 요소로 평가하고 있었음.
- 그 다음으로는 과거 경력 상 신뢰감을 갖고 있는 경력자를 선호하고 있었으며, 학교주변의 사정을 잘 아는 사람도 객관적 조건으로 중시하고 있었음.
- 학교보안관의 객관적 조건으로 제일 낮게 평가된 조건은 ‘학력이 높고 풍부한 지식을 갖고 있는 사람’ 이라는 조건으로 나타났음.

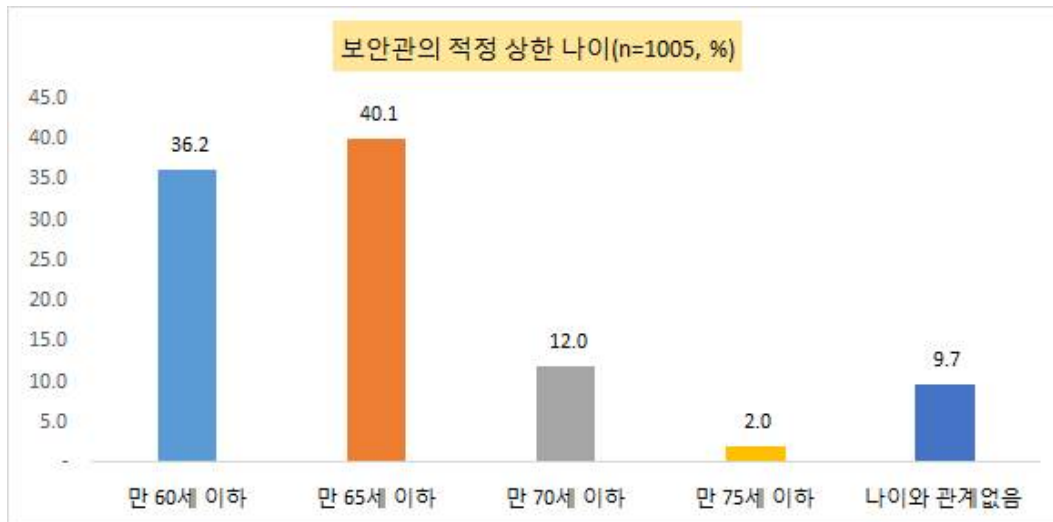
<그림 3.8> 보안관 선발 시 중시되는 객관적 조건 순위(복수응답)-학부모



(4) 걱정 상한(上限) 나이

- 학부모들은 대상으로 학교보안관들이 보안관의 직무를 충실하게 수행할 수 있는 걱정한 상한(上限) 나이에 대하여 조사한 결과, 학부모들은 보안관의 걱정한 나이의 상한선을 만 60세~65세 이하로 보는 경우(403명, 40.1%)가 가장 많았음.
- 그 다음으로는 만 60세 이하라고 응답한 경우가 364명(36.2%)으로 많았으며, 65세 이상의 고연령층에 대한 비율은 그다지 높지 않게 나타나고 있었음.
- 이상과 같이 만 65세 이하의 연령층이 걱정 상한 나이로 평가하는 것은 학교보안관의 기본적인 직무가 학교안전을 유지하는 것이기 때문에 학부모들은 보안관의 정신적·육체적 측면을 중시하는 것으로 판단됨.
- 나이와 관계없다고 응답하는 경우도 약 10 퍼센트 정도로 나타나고 있으며, 보안관 선발 시 학부모들의 이러한 의견도 고려할 필요가 있을 것으로 여겨짐.

<그림 3.9> 학부모가 평가하는 보안관의 걱정 상한(上限) 나이



1.4 운영방식에 관한 학부모들의 인식

(1) 적정 근무시간 평가

- 학교보안관들은 하루 8시간, 주(週) 40시간씩 학교장 재량에 의해 탄력적으로 근무하도록 하고 있는데 이에 대하여 학부모들은 90 퍼센트 이상 적정하다고 평가(915명, 91.0%)하고 있었음.
- 너무 짧거나 길다고 응답한 학부모는 각각 17명(1.7%)과 65명(6.5%)으로 나타나고 있었음.
- 따라서 학부모들은 학교보안관들의 현재 근무시간 및 근무유형에 대하여 적절한 것으로 평가하고 있었음.

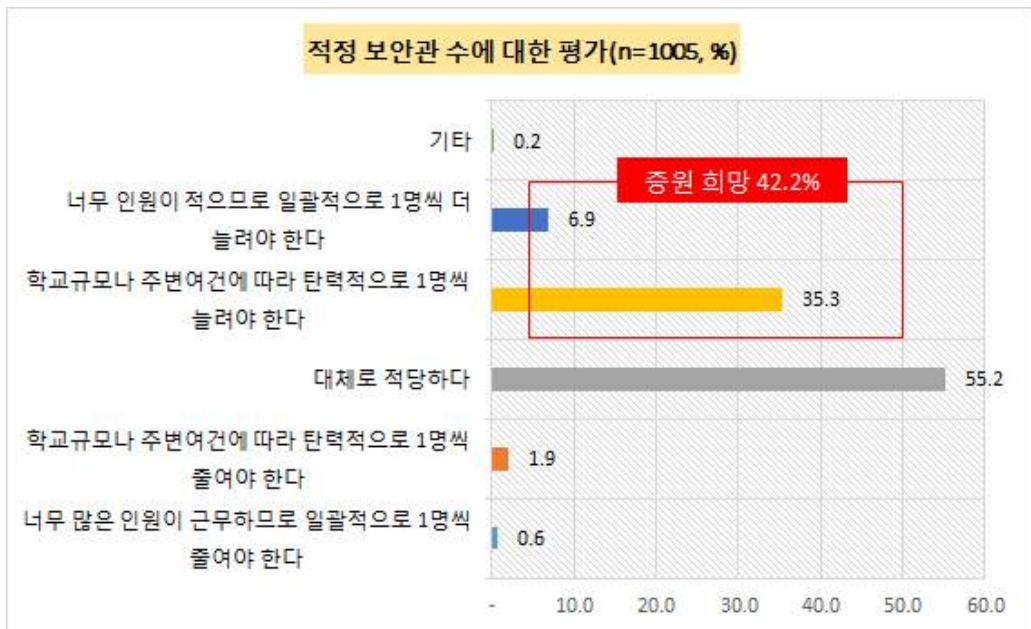
<그림 3.10> 학교보안관 적정 근무시간 평가-학부모



(2) 적정 근무자 수 평가

- 현재 서울시내 국·공립초등학교에는 기본적으로 2명씩의 보안관을 두어 운영하고 있으며, 안전이 취약하다고 판단되는 59개교는 3명의 보안관을 선발하여 운영하고 있음.
- 이러한 보안관제도의 적정 근무자 수에 대한 학부모들의 평가결과를 보면, 전체 응답자 1,005명 중 절반 이상이 대체로 적당(555명, 55.2%)하다고 응답하고 있음.
- 또한 현재의 인원을 탄력적으로 줄여나가야 한다는 의견(19명, 1.9%)보다는 탄력적으로 늘려나가야 한다는 의견(355명, 35.3%)과 일괄적으로 1명씩 늘려야 한다는 의견(69명, 6.39%)이 더 많은 것으로 나타나 향후 학교보안관을 늘려나가는 것을 적극 검토해 볼 필요가 있을 것으로 여겨짐.

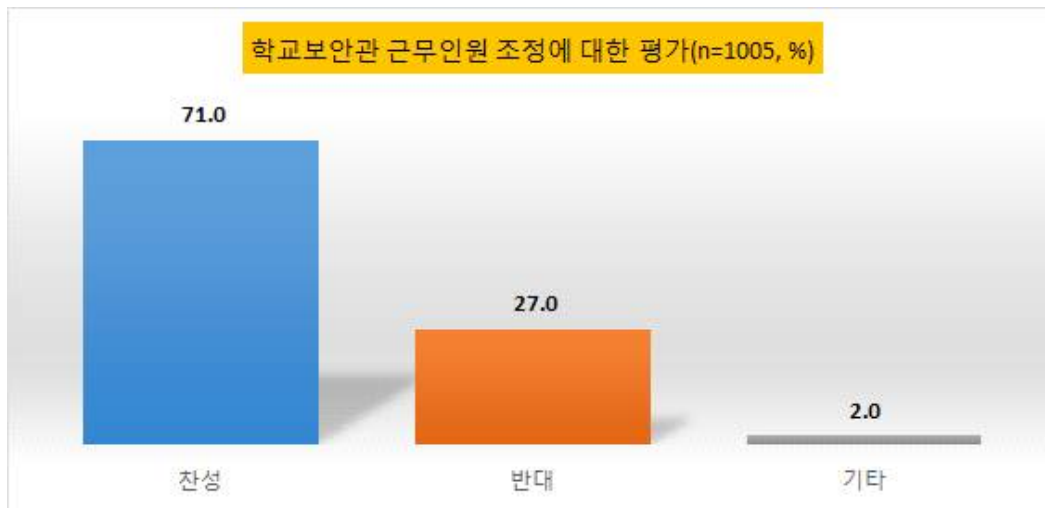
<그림 3.11> 학교보안관 수에 대한 적정성 평가-학부모



(3) 정해진 예산 범위 내 근무인원 조정

- 현재 정해진 예산범위 내에서 학교보안관의 수를 늘이거나 줄이는 방안에 대하여 학부모들은 ‘반대(27.0%)’ 보다 ‘찬성(71.0%)’ 하는 비율이 압도적으로 높게 나타나고 있었음.
- 앞 페이지에 기술한 학부모들이 생각하는 적정 근무인원 수에 대한 평가결과, 증원을 희망하는 비율(1,005명 중 424명, 42.2%)을 고려해 볼 때 근무인원을 조정하는 것에 ‘찬성’ 한다고 응답한 학부모들은 보안관의 수를 줄이는 것에 동의하는 것이 아니라 확충하는 것에 동의하는 것으로 판단할 수 있음.
- 따라서 서울시에서는 향후 예산 등의 요건을 고려하여 학교보안관을 확충하여 늘려가는 것을 적극 검토해 볼 필요가 있는 것으로 판단됨.

<그림 3.12> 근무인원 조정에 대한 학부모들의 견해

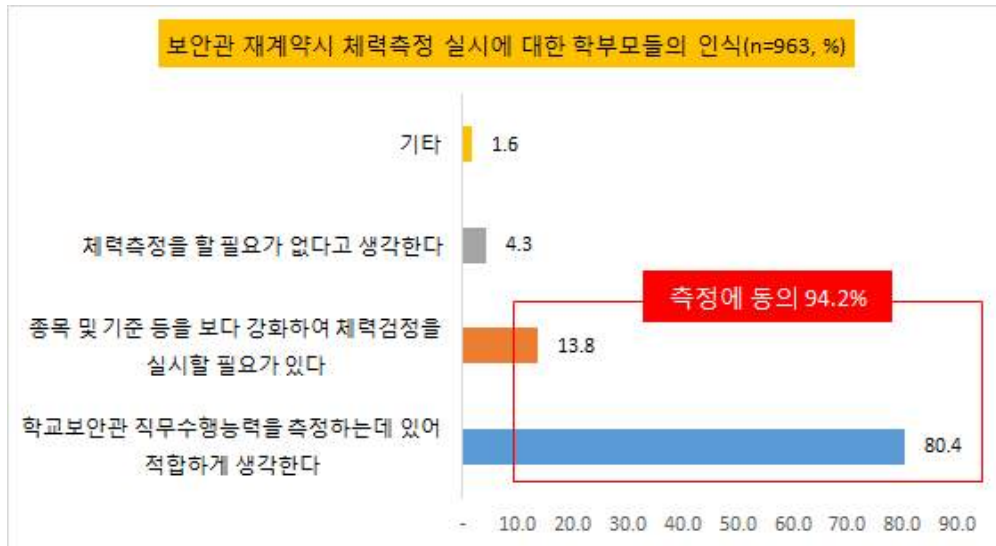


(4) 체력측정제도에 관한 평가

□ 학교보안관제도에서는 보안관들의 직무 수행능력향상을 위해 2013년도부터 재계약 희망자를 대상으로 7개 종목의 근지구력을 측정하는 체력측정을 실시하고 있는 바, 이에 대한 학부모들의 인식을 조사한 결과는 다음과 같음.

- 학부모들은 학교보안관의 체력측정제도에 대해 긍정적으로 평가(응답자 963명 중 774명, 80.4%)하고 있었으며, 이들 중에는 현재의 체력측정 종목 및 기준을 더욱 강화하길 희망하는 경우도 133명(13.8%)으로 나타났음.
- 체력측정제도에 대해 부정적인 견해를 가진 학부모는 5 퍼센트도 되지 않는 낮은 비율로 나타나고 있었음.
- 즉, 전체적으로 94.2%의 응답자가 보안관 재계약 시 체력측정이 필요하다는데 동의하는 것으로 나타났음.

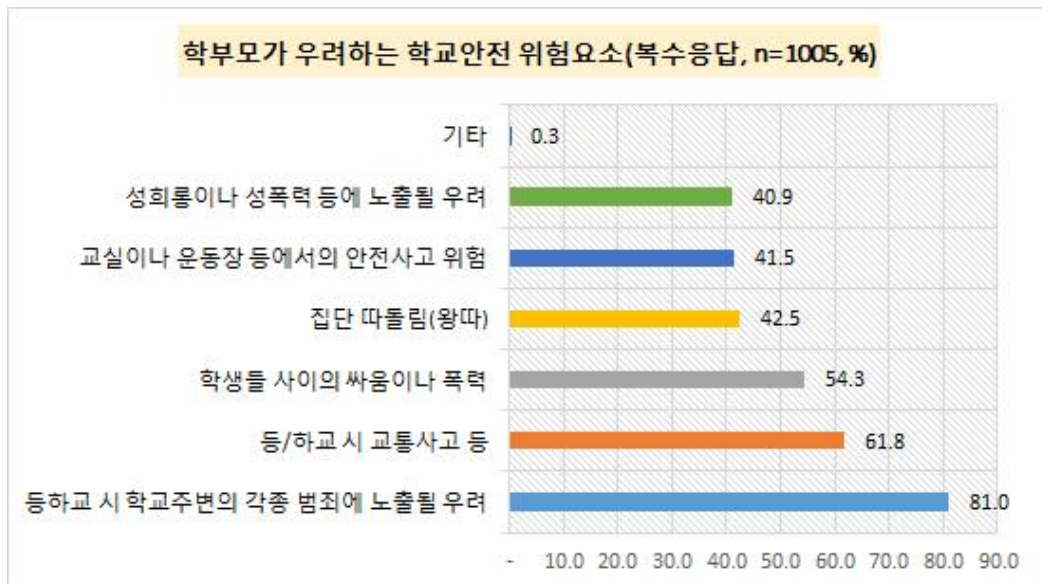
<그림 3.13> 재계약 희망자들에 대한 체력측정제도에 관한 인식



(5) 학부모가 인식하는 학교안전 위험요소

- 학부모들은 복수응답 기준에 의해 학교안전요소 중 가장 큰 위험요소로 ‘등·학교 시 각종 범죄에 노출 되는 것’ 을 가장 우려(1,005명 중 814명, 81.0%)하는 것으로 나타나고 있었음.
- 그 다음으로는 등·학교 시 교통사고의 위험(621명, 61.8%)을 들고 있었으며, 학생들 사이의 싸움이나 폭력(546명), 집단 따돌림(427명), 교실이나 운동장 등에서 안전사고 위험(417명), 성희롱이나 성폭력 등에의 노출(411명), 기타(3명) 등으로 나타나고 있었음.
- 학부모들이 우려하는 각종 안전위험요소로 평가된 1순위와 2순위 모두 등·학교 시와 관련된 요소로 나타나고 있어 학교보안관 활동 중 등·학교 시 학생들의 안전 확보를 위한 활동을 더욱 강화시킬 필요가 있을 것으로 여겨짐.

<그림 3.14> 학부모들이 인식하는 학교안전의 위험요소(복수응답)



2. 학교 관계자

2.1 응답자 일반사항

□ 학교보안관제도에 관한 운영실태 및 만족도조사에 참여한 학교관계자들의 인구통계속성별 분포를 보면 다음과 같음.

- 응답자의 성별로 보면 여성 응답자가 70퍼센트 정도로 나타났으며, 연령대로 보면 40대 이상의 학교관계자들이 조사에 참여하였음.
- 직급별로 보안관 담당교사의 응답이 가장 많았으며, 교장선생님과 교감선생님이 응답한 비율도 15퍼센트 정도로 나타나고 있었음.

<표 3.1> 학교관계자의 인구통계속성 분포

구분		빈도	열 N %	구분		빈도	열 N %
성별	남성	143	30.3	지역(구)	지역(구)	32	6.8
	여성	329	69.7		도봉구	20	4.2
연령	20대	12	2.5		동대문구	16	3.4
	30대	117	24.8		동작구	14	3.0
	40대	207	43.9		마포구	13	2.8
	50대 이상	136	28.8		서대문구	13	2.8
	교장	29	6.2		서초구	17	3.6
직급	교감	43	9.1		성동구	23	4.9
	보안관 담당교사	349	74.1		성북구	19	4.0
	기타	50	10.6		송파구	31	6.6
	강남구	25	5.3		양천구	29	6.1
지역(구)	강동구	22	4.7		영등포구	15	3.2
	강북구	14	3.0		용산구	12	2.5
	강서구	29	6.1		은평구	20	4.2
	관악구	14	3.0		종로구	10	2.1
	광진구	15	3.2		중구	10	2.1
	구로구	21	4.4		중랑구	21	4.4
	금천구	17	3.6		합계	472	100.0

2.2 운영실태

(1) 학교보안관 수와 연령별 분포

- 학교보안관제도를 운영하고 있는 학교의 관계자들을 통해 해당 학교에서 고용하여 근무하고 있는 보안관들의 수를 보면 평균 2.1명으로 나타나고 있었음.
- 보안관들의 연령대별로 채용분포율을 보면 60대 연령층의 보안관을 채용하는 학교가 응답한 470개 학교 중 409개 학교로 가장 많아 나타나고 있었음.
 - 대체적으로 60대 연령층만을 보안관으로 선발하는 학교가 많았으며, 이는 학교보안관제도가 55세 이상의 고령자를 채용할 경우 고령자고용촉진법에 의해 우대를 받기 때문인 것으로 여겨지며, 60대 연령층을 채용하는 학교가 많은 것은 사회적으로 60대 연령층의 퇴직율이 많기 때문으로 여겨짐.

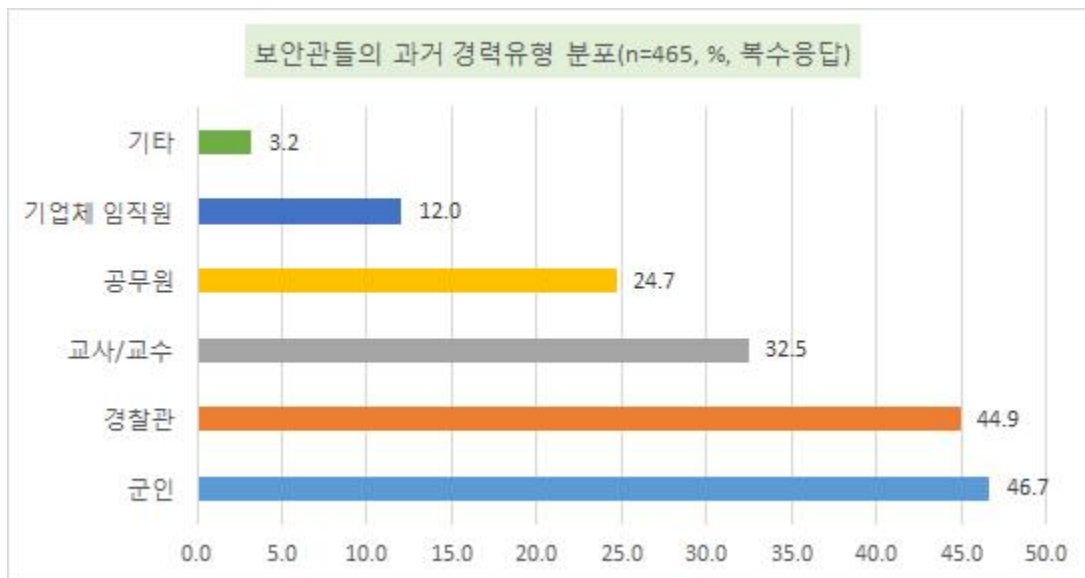
<그림 3.15> 연령대별 보안관 채용 분포



(2) 학교보안관들의 과거 경력

- 학교보안관들의 과거 경력에 대하여 질문한 결과(중복응답), 군인 출신이 가장 많았으며 그다음으로는 경찰관 출신들이 많은 것으로 나타나고 있었음.
- 이는 보안관들의 기본적인 업무의 성격이나 근무환경 등을 감안했을 때 당연한 것으로 판단되어지며, 그 다음으로는 교사/교수 경력자들을 채용하는 것으로 나타나고 있었음.
- 보안관들의 과거 경력유형 중 군인이나 경찰 출신들이 많은 것은 수공이 가는 사항이기는 하나 특정 경력의 보안관들만 채용한다는 일부의 비판과 또한 불친절이 지적되고 있기도 함.

<그림 3.16> 학교보안관들의 과거 경력



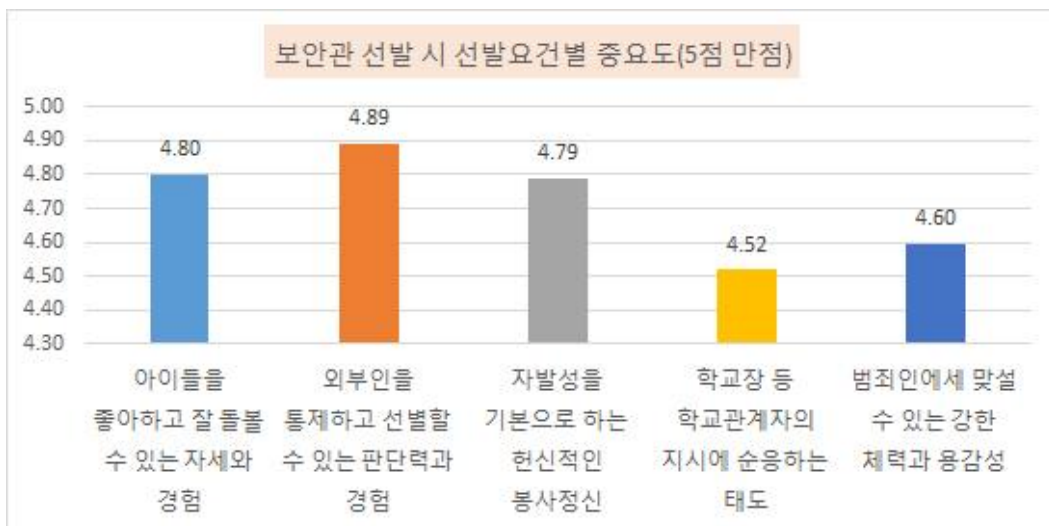
2.3 선발 및 자격요건

(1) 선발요건별 중요도

□ 학교관계자들을 대상으로 보안관을 선발할 때 중요하게 생각하는 속성들에 대하여 각 속성별로 어느 정도 중요하게 생각하는지를 5점 척도로 평가한 결과, 평가 속성 모두에서 4점(중요함) 이상의 평가를 보이고 있었음.

- 미세한 차이이기는 하지만 5개 속성 중 외부인을 통제하고 선별할 수 있는 판단력과 경험이 가장 중요한 것으로 평가하고 있어 보안관의 기본적인 직무와 관련된 속성을 가장 중시하는 것으로 나타났음.
- 그 다음으로는 보안관 직무의 대상자인 아이들에 대한 정서적 측면을 중시하는 것으로 나타났으며, 학교관계자의 지시에 순응하는 것은 상대적으로 가장 낮은 평가를 보이고 있었음.

<그림 3.17> 보안관 선발요건별 중요도 평가-학교관계자

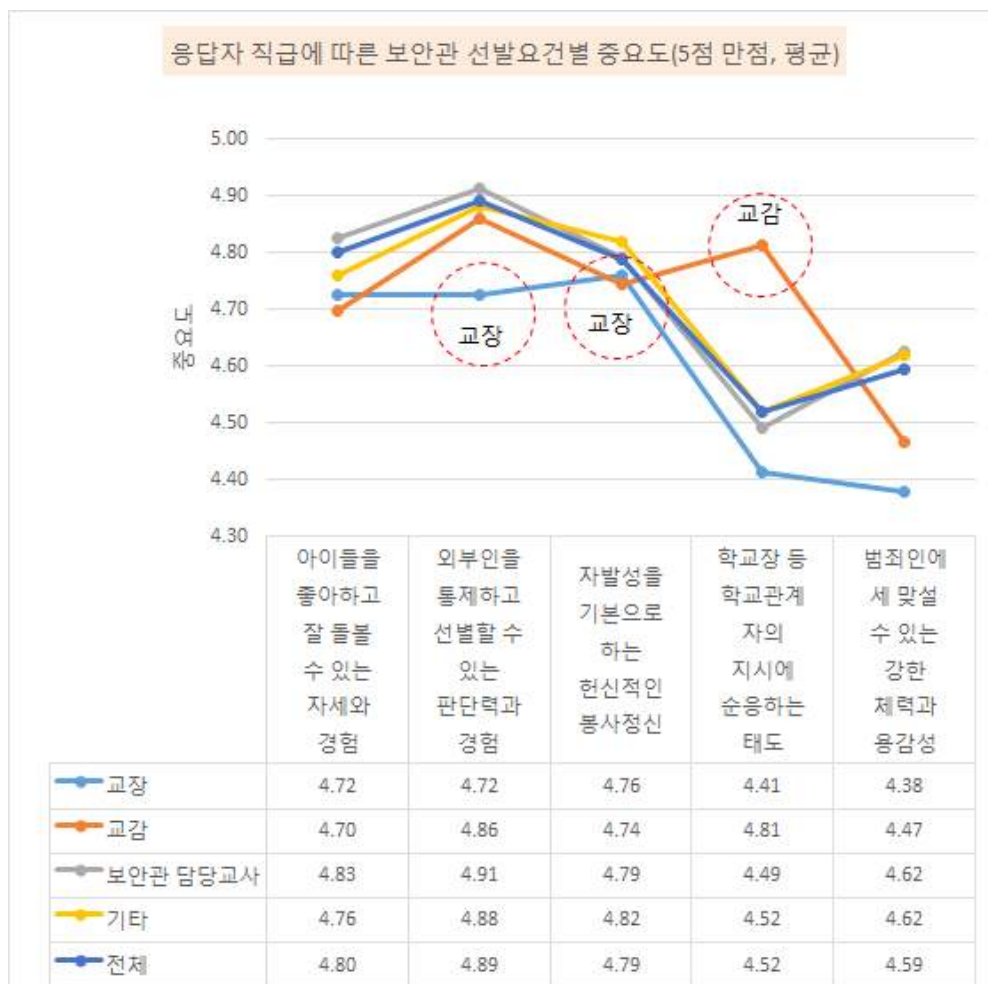


(1점: 전혀 중요하지 않다 ~ 5점: 매우 중요하다)

□ 학교보안관을 선발하는데 있어 중요하게 생각하는 속성들에 대해 직급별로 분석한 결과, 교장선생님과 교감선생님간 인식에 약간의 차이가 나타나고 있었음.

○ 특히 학교장 등 학교관계자의 지시에 순응하는 태도에 대한 중시성에서 교장선생님과 교감선생님간 인식에 있어 큰 차이가 나타나고 있었음.

<그림 3.18> 직급에 따른 보안관 선발요건에 대한 중요도 차이



(1점: 전혀 중요하지 않다 ~ 5점: 매우 중요하다)

□ 교장선생님과 교감선생님간 인식에 차이를 검증한 결과, 5가지 속성 중 4가지 속성은 통계적으로 유의한 차이가 없으나 학교관계자의 지시에 순응하는 태도에 관해서는 집단간 차이가 있었음.

- 즉, 교감선생님은 보안관이 학교관계자의 지시에 순응하는 태도를 매우 중시하는 반면 교장선생님은 이를 그다지 중요하게 생각하지 않고 있다는 것을 의미함.
- 보안관 선발 시 중시하는 속성들에 대한 차이를 검증한 분산분석의 결과는 다음과 같음.

<표 3.2> 보안관 선발 시 중시 요소에 대한 집단간 차이검증 결과

일원배치 분산분석

		제공함	df	평균 제공	F	유의확률
아이들을 좋아하고 잘 돌볼 수 있는 자세와 경험	집단-간	.919	3	.306	1.189	.313
	집단-내	120.321	467	.258		
	합계	121.240	470			
외부인을 등계하고 선별할 수 있는 판단력과 경험	집단-간	.995	3	.332	2.138	.095
	집단-내	72.482	467	.155		
	합계	73.478	470			
자발성을 기본으로 하는 헌신적인 봉사정신	집단-간	.162	3	.054	.202	.895
	집단-내	124.607	467	.267		
	합계	124.769	470			
학교장 등 학교관계자의 지시에 순응하는 태도	집단-간	4.356	3	1.452	3.093	.027
	집단-내	219.241	467	.469		
	합계	223.597	470			
범죄인에 세 맞설 수 있는 강한 체력과 용감성	집단-간	2.412	3	.804	1.849	.138
	집단-내	203.133				
	합계	205.546				

차이가 있을 것이라는 연구가설이 지지

□ 집단간 차이를 검증하기 위하여 사후검증을 실시한 결과를 보면 ‘학교관계자의 지시에 순응하는 태도’ 를 제외한 4개 속성은 응답자의 집단이 하나의 집단으로 분류되어 동일한 평가를 하고 있으나 순응태도의 경우에는 2개의 집단으로 확연하게 차이를 보이고 있었음.

○ 따라서 보안관 선발 시 면접관에 따라 중시속성이 다르게 나타나는 것을 인식하고 그에 따른 면접 매뉴얼 등을 객관적으로 준비하여 공정성을 기할 필요가 있을 것으로 판단됨.

<표 3.3> 집단간 차이검증을 위한 사후검증 결과

아이들을 좋아하고 잘 돌볼 수 있는 자세와 경험			외부인을 통제하고 선별할 수 있는 판단력과 경험			자발성을 기본으로 하는 헌신적인 봉사정신		
Scheffe ^{a,b}			Scheffe ^{a,b}			Scheffe ^{a,b}		
집단	N	유의수준 = 0.05에 대한 부집단	집단	N	유의수준 = 0.05에 대한 부집단	집단	N	유의수준 = 0.05에 대한 부집단
		1			1			1
교감	43	4.70	교장	29	4.72	교감	43	4.74
교장	29	4.72	교감	43	4.86	교장	29	4.76
기타	50	4.76	기타	50	4.88	보안관 담당교사	349	4.79
보안관 담당교사	349	4.83	보안관 담당교사	349	4.91	기타	50	4.82
유의확률		.667	유의확률		.135	유의확률		.911

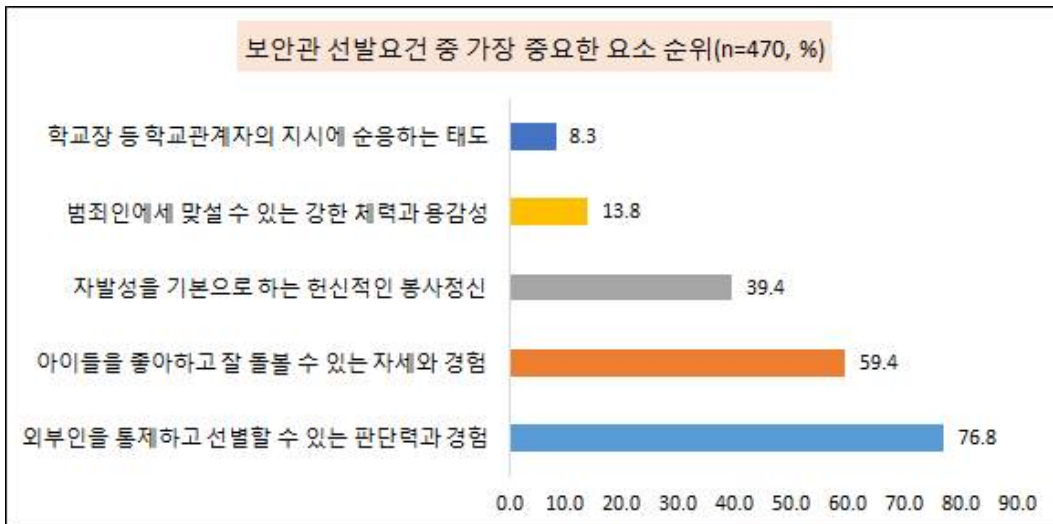
학교장 등 학교관계자의 지시에 순응하는 태도				범죄인에게 맞설 수 있는 강한 체력과 용감성		
Scheffe ^{a,b}				Scheffe ^{a,b}		
집단	N	유의수준 = 0.05에 대한 부집단		집단	N	유의수준 = 0.05에 대한 부집단
		1	2			1
교장	29	4.41		교장	29	4.38
보안관 담당교사	349	4.49	4.49	교감	43	4.47
기타	50	4.52	4.52	기타	50	4.62
교감	43		4.81	보안관 담당교사	349	4.62
유의확률		.897	.137	유의확률		.331

(2) 보안관 선발 시 가장 중시되는 요건

□ 보안관을 선발하는데 있어서 선발요건 중 가장 중시되는 요건에 대하여 복수응답의 기준으로 평가한 결과, 다음과 같은 순위로 나타나고 있었음.

- 가장 중시되는 요건으로는 외부인에 대한 통제 및 판별능력 등을 꼽고 있었으며, 아이들을 좋아하는 정서적 요건 그리고 자발적인 헌신정신을 중요한 요소로 평가하고 있었음.
- 반면 학교관계자의 지시에 대한 순응 태도에 대해서는 가장 낮게 평가하고 있어 이러한 사항에 대하여 학교관계자나 보안관들에게 교육을 실시할 필요가 있을 것으로 여겨짐.
- 왜냐하면 보안관들을 대상으로 한 설문에서 기타 의견 중 학교관계자의 부당한 지시(직무 외, 예를 들어 주차관리 등)에 대한 불만도 나타나고 있기 때문에 이러한 불만요소를 사전에 제거하는 것이 본 제도의 성공을 가늠할 수 있기 때문일 것으로 사료됨.

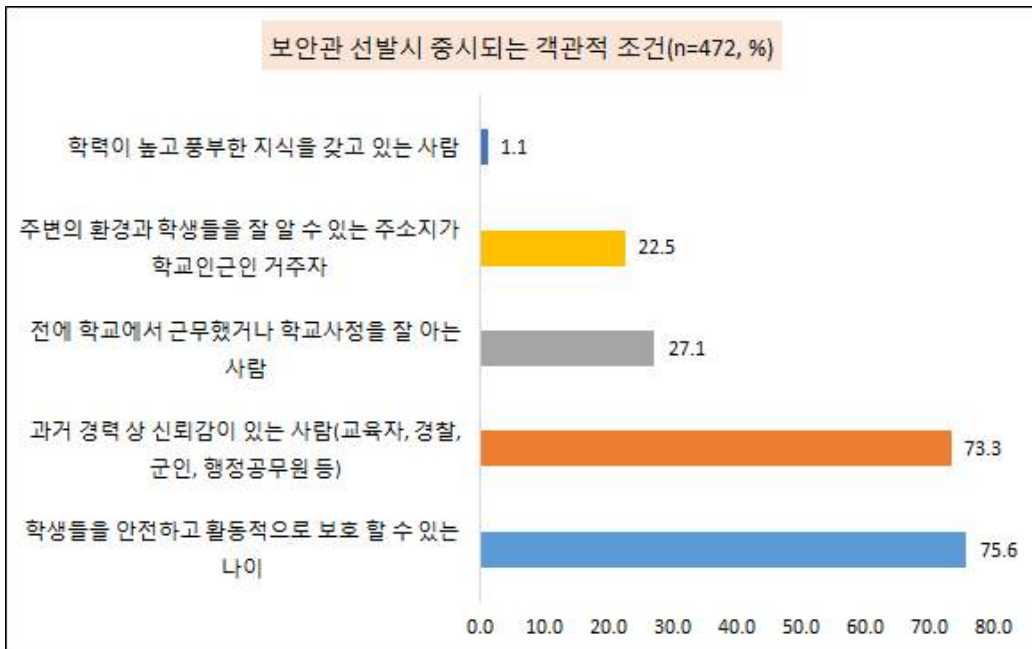
<그림 3.19> 보안관 선발 시 가장 중시되는 요건 순위(복수응답)-학교관계자



(3) 학교보안관 선발 시 중시되는 객관적 조건

- 학교보안관을 선발하는데 있어 중시되는 객관적 요소들에 대한 평가를 보면 1순위의 조건으로 학생들을 안전하게 보호할 수 있는 물리적 나이를 중시하는 것으로 나타나고 있었음.
- 2순위의 조건으로는 과거 경력상 신뢰감을 가질 수 있는 인적요건을 들고 있으며, 그 다음으로는 학교사정에 밝은 사람을 우선하는 것으로 나타났음.

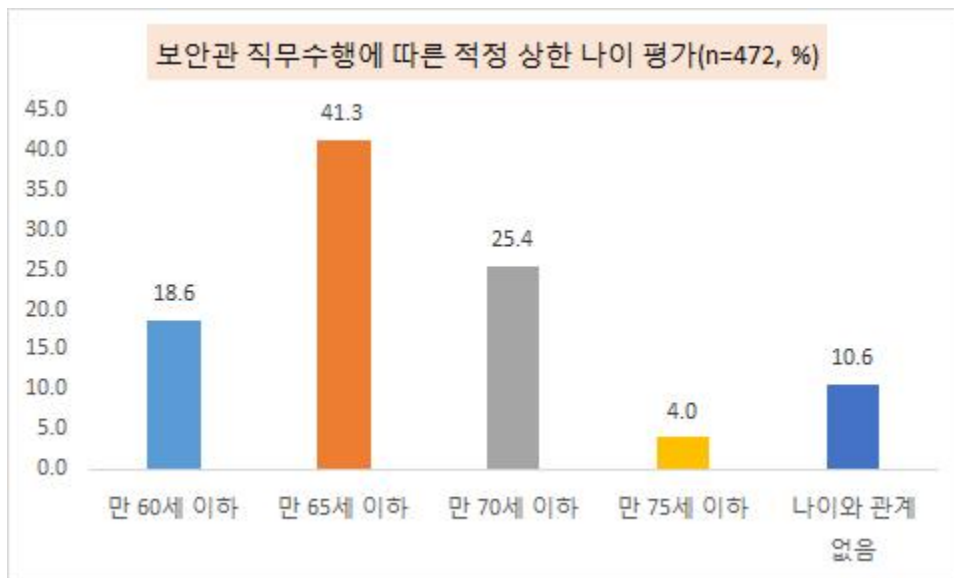
<그림 3.20> 보안관 선발 시 중시되는 객관적 조건 순위(복수응답)



(3) 보안관의 걱정 상한(上限) 나이

- 학교관계자들을 대상으로 보안관으로서의 직무를 성실하게 수행할 수 있는 걱정 상한(上限) 나이에 대하여 조사한 결과, 학교관계자들은 보안관의 걱정 상한 나이를 65세 이하(60~65세)로 평가하는 경우가 가장 많았으며, 그 다음으로는 70세 이하라고 응답하고 있었음.
- 만 60세 이하의 연령대가 적당하다고 응답한 경우도 약 19 퍼센트 정도로 나타나고 있는데 이는 범죄예방 등을 위한 체력적인 면을 고려한 때문으로 보여짐.
- 쫓한 보안관 직무수행에 따른 걱정 상한 나이에 대해 ‘나리와 관계 없음.’ 이라는 응답도 10 퍼센트 정도 나타나고 있었음.

<그림 3.21> 보안관 직무수행을 위한 걱정 상한 나이



2.4 운영실태 및 만족도

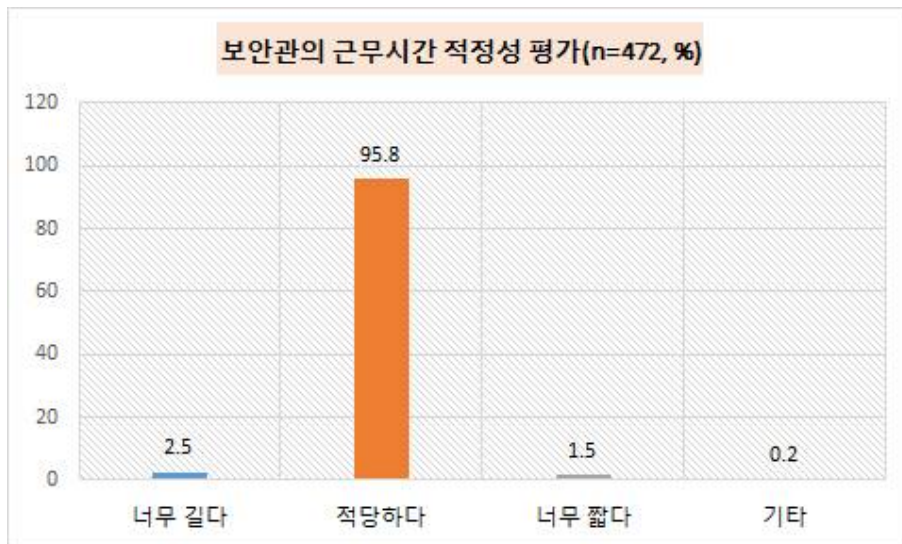
(1) 적정 근무시간 평가

- 조사에 참여한 학교관계자들은 보안관들의 근무시간을 하루 8시간, 주(週) 40시간의 범위 내에서 학교장이 탄력적으로 운영할 수 있도록 한 운영지침에 대하여 대체적으로 ‘적당하다.’ 고 응답(95.8%)하고 있었음.

(서울시 근무시간 예: 평일 7시간 반, 토요일 격주 5시간 근무)

- 나머지 응답에 대해서는 매우 낮은 평가를 보이고 있어 현재의 시간대로 운영하는 것이 타당할 것으로 판단됨.

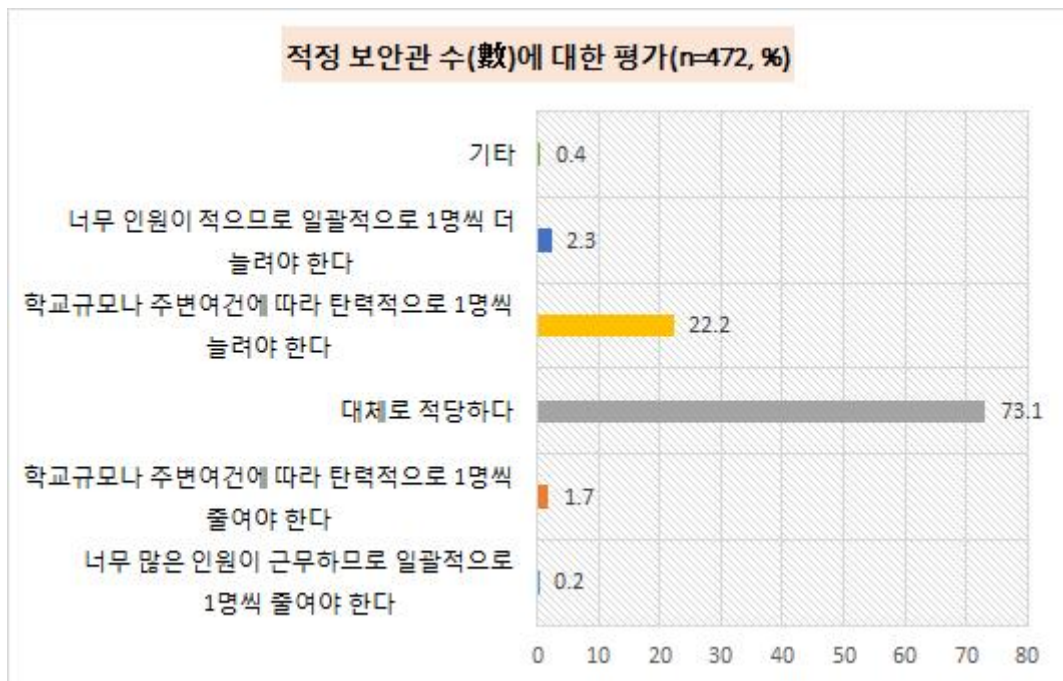
<그림 3.22> 보안관 근무시간에 대한 학교관계자들의 적정성 평가



(2) 적정 근무자 수 평가

- 현재 학교당 2명씩 근무(안전 취약한 59개교는 3명)하도록 하고 있는 보안관제도에 대하여 적정 근무자 수를 어떻게 생각하는지 조사한 결과, ‘대체적으로 적당하다.’ 는 평가가 가장 많았음.
- 또한 현재 보안관의 수를 줄이는 것보다 학교규모나 주변 여건에 따라 탄력적으로 1명씩 늘려야 한다는 응답도 20 퍼센트 이상 나타나고 있어 이에 대한 사항도 고려해 볼 필요가 있을 것으로 여겨짐.
- 다만 예산관계 등이 있기 때문에 점진적으로 늘려가는 방안이 필요할 것으로 판단됨.

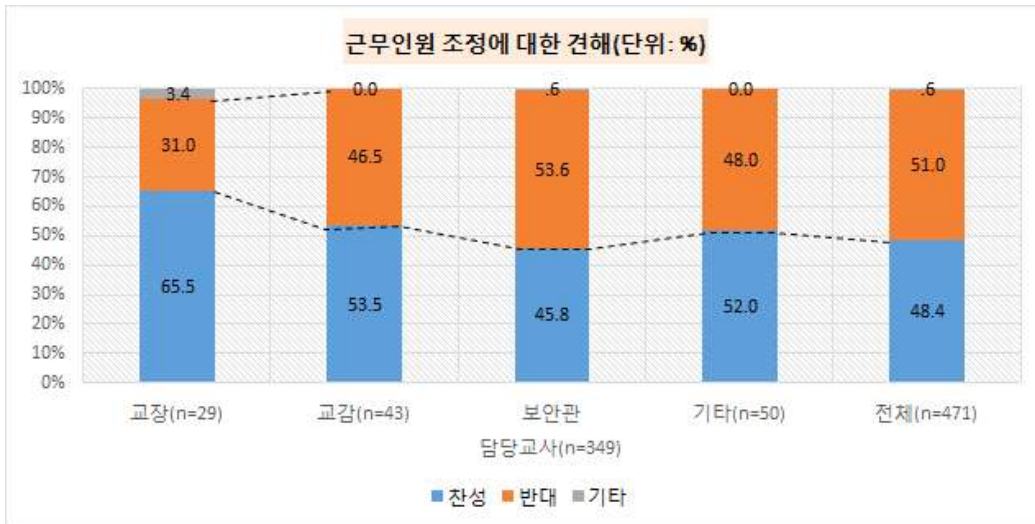
<그림 3.23> 현재 근무자 수에 대한 학교관계자들의 평가



(3) 정해진 예산 범위 내 근무인원 조정

- 현재 정해진 예산의 범위 내에서 근무시간 조정 등을 통해 근무인원을 늘이거나 줄이는 등의 조정에 대하여 학교관계자들은 ‘찬성’ 보다 ‘반대’ 가 약간 높게 나타나고 있었음.
- 교장선생님과 교감선생님의 경우에는 근무인원 조정에 대하여 찬성하는 비율이 높게 나타나고 있었음.
- 그러나 응답자의 대부분을 차지하는 보안관 담당교사들의 경우에는 반대의견이 찬성의견보다 8 퍼센트 정도 높게 나타나고 있어 이들의 의견을 반영하여 조정하는 것이 타당할 것으로 여겨짐.

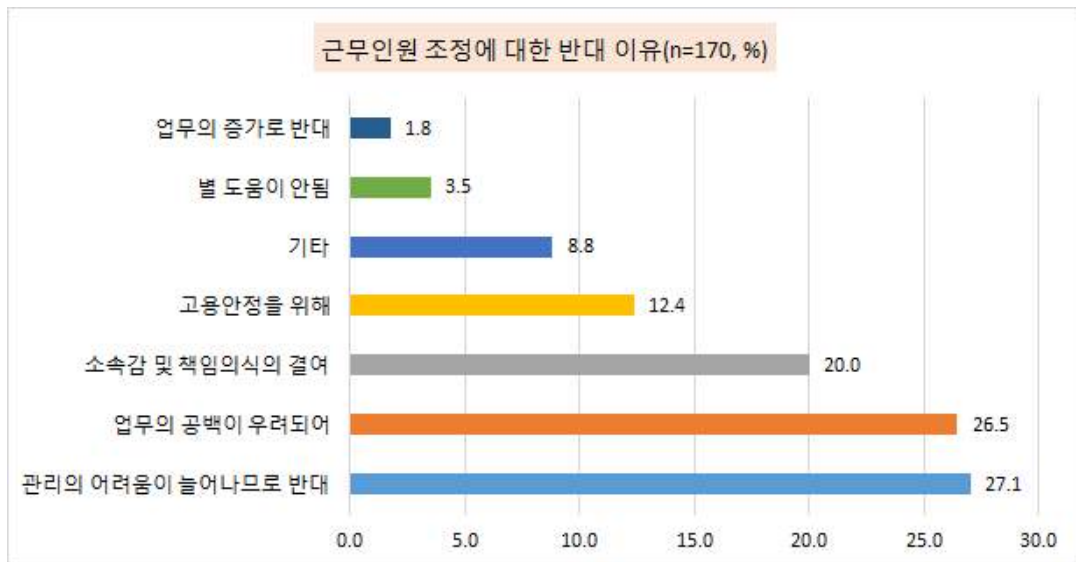
<그림 3.24> 근무인원 조정에 대한 응답자들의 견해



□ 현재의 예산 범위 내에서 근무시간을 조정하여 보안관의 수를 늘이거나 줄이는 문제에 대해 ‘반대의견’을 표명한 240명을 대상으로 ‘반대 이유’를 질문한 결과, 170명이 최종적으로 응답하였음.

- 반대의 이유로 가장 많은 것은 ‘관리의 어려움’ 과 ‘업무공백에 대한 우려’가 가장 많았음.
- 그 다음으로는 근무인원이 많아짐으로 인해 ‘소속감이나 책임감이 결여’ 될 것을 우려하는 목소리가 많았음.
- 따라서 근무인원을 조정할 경우에는 현장의 이러한 우려를 불식시킬 수 있는 방안이 같이 뒤따라줘야 할 것으로 판단됨.

<그림 3.25> 근무인원 조정에 반대하는 이유

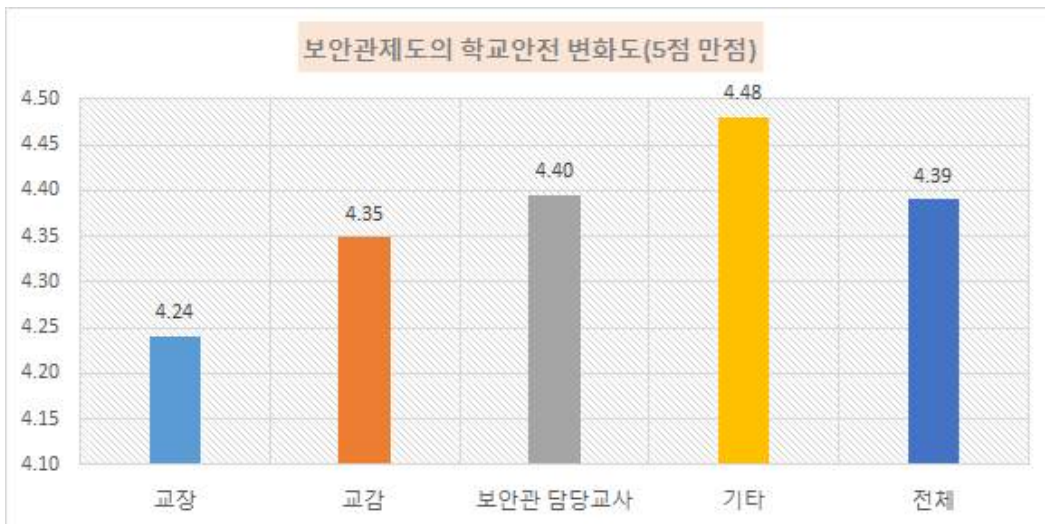


(4) 안전 기여도

가. 안전 변화도

- 학교보안관 제도가 운영(2011년)되기 이전과 비교하여 국·공립초등학교의 안전에 대한 변화 정도를 평가한 결과, 5점 만점에 4.39점으로 나타나 보안관제도로 인해 학교가 매우 안전하게 변화한 것으로 평가하고 있었음.
- 직무별로 보면 보안관 담당교사들이 안전에 대한 변화도를 4.40점으로 가장 높게 평가하고 있었으며, 그 다음으로는 교감, 교장의 순으로 나타나고 있었음.
- 직무에 따른 차이의 유의성(有意性)을 검증한 결과 유의수준 값(p-value)이 0.528로 나타나 직무에 따른 평가의 차이는 없는 것으로 검증되었음. 즉, 응답자 모두가 보안관제도가 학교의 안전에 기여하고 있다는 것에 이론(異論)의 여지가 없다는 것을 의미하고 있음.

<그림 3.26> 보안관제도의 학교안전 변화도 평가



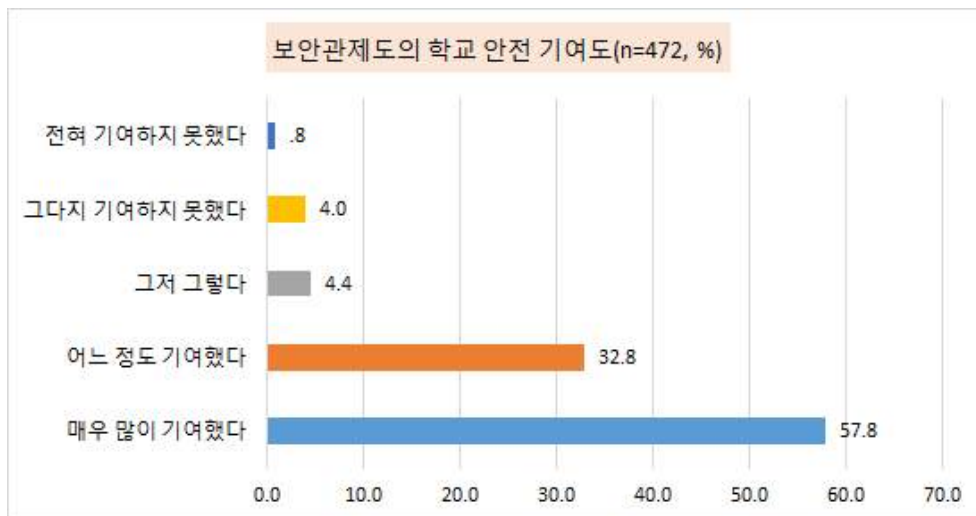
(1점: 전혀 변화가 없었다, 3점: 보통, 5점: 매우 안전하게 변했다)

나. 안전 기여도

□ 학교보안관제도가 학교안전에 기여한 정도를 평가한 결과, 전반적으로 학교안전에 기여한 공로가 큰 것으로 평가하고 있었음.

- 즉, 질문에 응답한 학교관계자 472명 중 90 퍼센트 이상인 428명(매우 기여했다, 어느 정도 기여했다)이 학교안전에 기여했다고 응답하고 있어 학교보안관제도가 성공적으로 정착되고 있는 것으로 여겨짐.
- 부정적인 응답은 4.8%(23명)로 매우 낮은 평가를 보이고 있었음.

<그림 3.27> 보안관제도의 학교안전 기여도 평가

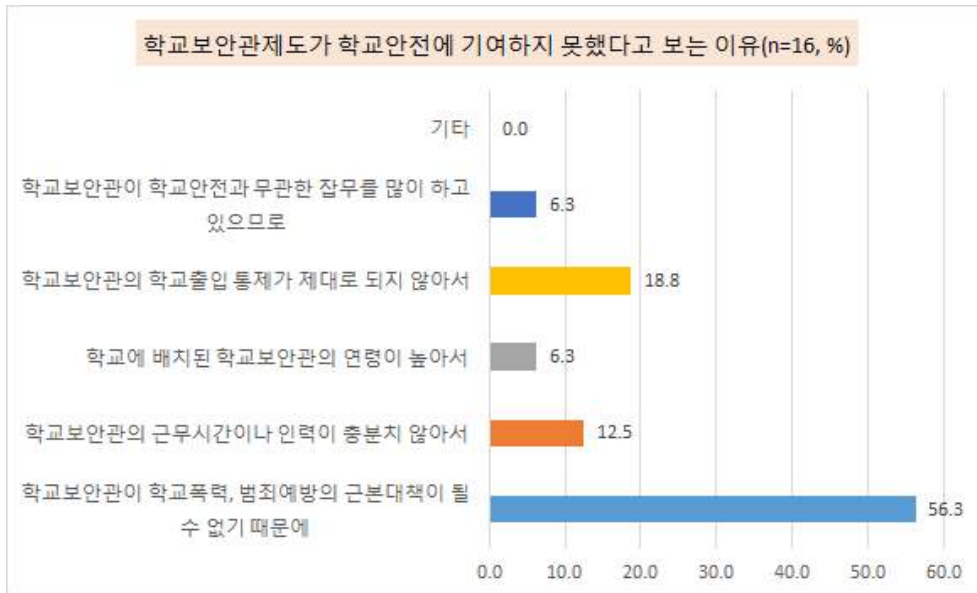


□ 학교보안관제도가 학교안전에 기여하지 못했다고 응답한 23명은 비록 전체 응답자 대비 그 비율이 낮으나 부정적 평가의 이유가 무엇인지에 대한 통찰력을 얻기 위하여 추가적으로 분석하였음.

□ 기여도에 대하여 부정적으로 응답한 23명 중 16명이 기여하지 못했다고 응답한 이유에 대하여 응답하였으며, 가장 큰 이유를 ‘학교보안관제도가 범죄예방의 근본적인 이유가 되지 못한다.’ 라는 이유가 가장 큰 것으로 나타나고 있었음.

□ 이러한 응답을 그래프로 표시하면 다음과 같음.

<그림 3.28> 학교안전에 기여하지 못한 이유

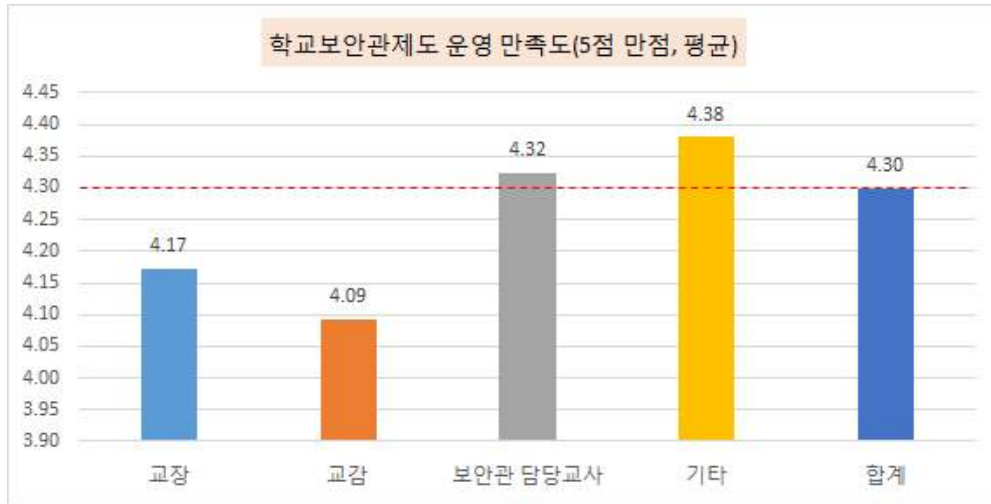


다. 제도운영 만족도

□ 학교보안관제도를 운영해 온 학교의 관계자들은 학교보안관제도의 운영과 관련된 만족도 정도를 5점 만점에 4.30점으로 평가하고 있어 만족하고 있는 것으로 나타나고 있었음.

- 직무별 특성에 따라 평가한 결과를 보면 보안관 담당교사의 만족도가 교장이나 교감보다 상대적으로 높게 나타나고 있었음.
- 이러한 상대적 차이가 통계적으로 유의한 의미를 갖는지를 검증한 결과, 유의수준 값(p-value)이 0.258로 직무에 따른 직급간 차이가 없는 것으로 검증되었음.
- 즉, 응답자 모두가 학교보안관제도가 학교안전에 절대적으로 기여한 바가 크다는 것을 의미하고 있었음.

<그림 3.29> 학교보안관제도에 대한 학교관계자의 운영 만족도 평가결과



(1점: 매우 불만족, 3점: 보통, 5점: 매우 만족)

□ 학교보안관제도의 운영 만족도를 응답비율로 만족도 분포를 보면 90 퍼센트 가까이 만족(88.8%)하는 것으로 나타나고 있었으며, 불만족을 나타내는 비율은 매우 낮은 것으로 나타나 학교보안관제도가 긍정적인 제도로 정착되고 있는 것으로 판단됨.

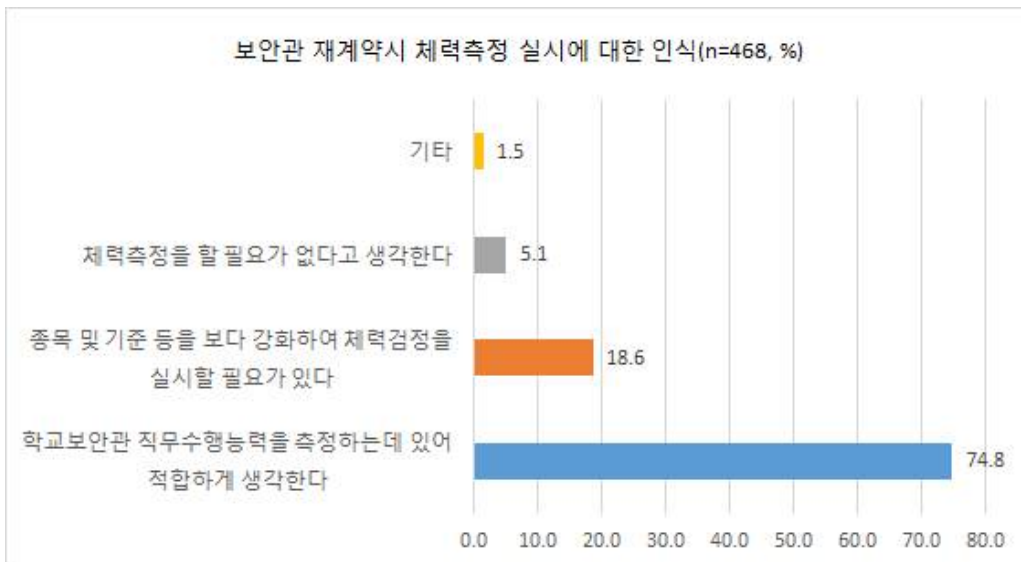
<그림 3.30> 학교보안관제도 만족도 분포-학교관계자



(5) 체력측정제도

- 서울시에서는 학교보안관의 직무수행능력 향상을 위해 2013년도부터 보안관 재계약 시 7개 종목에 대한 체력측정을 시행하고 있음.
- 본 조사에서는 이러한 시행원칙에 대해 학교관계자를 대상으로 인식을 조사한 결과, 약 75 퍼센트 정도가 적합한 제도라고 응답하고 있었음.
- 체력측정에 대하여 부정적으로 응답한 경우는 24명(5.1%)에 불과한 것으로 나타나 현재의 측정항목으로 지속적인 시행을 해도 현장에서 무리가 없을 것으로 여겨짐.

<그림 3.31> 재계약 시 체력측정에 대한 학교관계자들의 인식



(6) 기타 개선방안에 대한 의견

- 학교관계자들은 보안관제도의 개선을 희망하는 의견 중 가장 많은 것이 상급기관, 즉 교육청이나 서울시에서 직접 채용하여 인력풀을 구성해주길 희망하는 경우(73명+50명=123명, 52.8%)가 많았음.

- 이는 학교별로 보안관을 채용할 때 업무부담이 가중되기 때문(22.3%)으로 나타났으며, 이는 근무인원 조정에 대한 관계자들의 인식을 조사했을 때도 마찬가지로 나타났던 사항임.

- 이러한 결과를 통해 추론해 볼 때 학교관계자들은 학교보안관제도에 대해 긍정적으로 평가(학교안전에 대한 기여도에 대해 90.6%의 응답자가 긍정적으로 평가)하는 반면에, 이로 인해 교사들에게 추가적인 업무 부담이 주어지거나 늘어나는 것은 경계하는 것으로 판단됨.

- 따라서 이번 기회에 서울시나 교육청에서 일괄적으로 보안관을 공개채용하거나 희망자를 모집하여 인력풀로 구성해서 선발하고, 순환 배치하는 것도 고려해 볼 필요가 있을 것으로 사료됨.

〈표 3.4〉 학교관계자가 희망하는 보안관제도 개선희망 의견

개선희망 의견	빈도	열 N %
(1) 교육청이 직접 채용하여 인력풀로 운영	73	31.3
(2) 업무 부담이 많아져서 불편하므로 개선했으면	52	22.3
(3) 시에서 일괄채용해서 배치해야	50	21.5
(4) 학교에서 직접 선발 확대	39	16.7
(5) 공정하고 객관적인 기준에 의해 선발했으면	9	3.9
(6) 지역별로 가까운 인원 배치	1	.4
(7) 용역 회사에서 채용토록	1	.4
(8) 쉽게 바꾸지 못하는 경우가 있어 애로가 있다	1	.4
(9) 순환배치	1	.4
(10) 보안관 교체에 자율성을 주었으면	1	.4
(11) 문제가 있는 보안관 해고가 자유로워야	1	.4
(12) 대체인력 선발기준 완화	1	.4
(13) 교육자나 공무원 경력자의 채용인원수에 제한을 두었으면	1	.4
(14) 계약해지에 관한 학교장의 권한이 필요함	1	.4
(15) 교육청 채용하여 인력풀로 운영	1	.4
합계	233	100.0

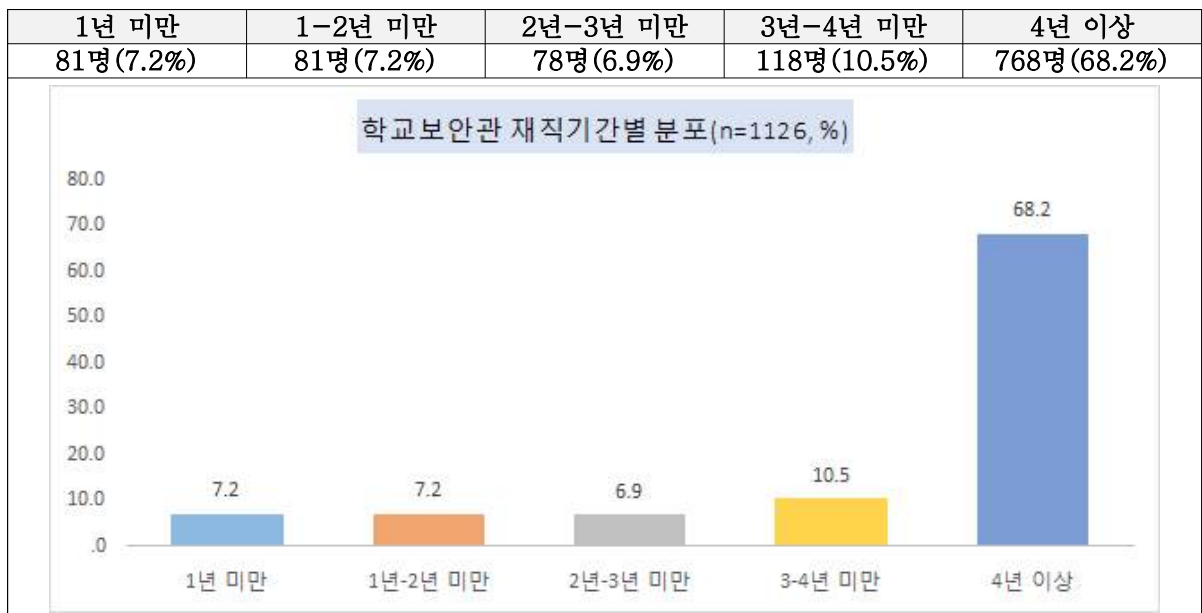
3. 학교보안관

3.1 응답자 특성에 따른 분포

□ 설문에 응답한 학교보안관들은 3년 이상 재직한 경우가 많은 것으로 나타났으며, 1~2년 정도 된 재직자들은 약 15% 정도로 나타나고 있었음.

- 재직기간이 3년 이상인 보안관들이 많다는 것은 학교보안관으로서의 역할을 초심자보다 잘 할 수 있을 것이라는 장점도 있지만 상대적으로 다른 사람들에게 신입보안관으로 취업하고자 하는 기회가 상실되는 단점도 있을 수가 있음.
- 따라서 보다 문호를 넓혀서 신입보안관으로 취업할 수 있는 기회를 더 많이 주는 것도 고려해 볼 필요가 있음. 즉, 재계약의 횟수를 제한하여 새로운 인원들이 신입보안관이 될 수 있는 길을 열어 놓을 필요가 있을 것으로 판단됨.

<그림 3.32> 학교보안관 재직기간에 따른 분포



<표 3.5> 학교보안관 근무 지역별 분포

근무지역	응답수(%)	근무지역	응답수(%)	근무지역	응답수(%)
강남구	68(6.0)	도봉구	40(3.6)	양천구	59(5.2)
강동구	52(4.6)	동대문구	34(3.0)	영등포구	48(4.3)
강북구	28(2.5)	동작구	40(3.6)	용산구	29(2.6)
강서구	74(6.6)	마포구	41(3.6)	은평구	56(5.0)
관악구	45(4.0)	서대문구	32(2.8)	종로구	20(1.8)
광진구	34(3.0)	서초구	43(3.8)	중구	16(1.4)
구로구	47(4.2)	성동구	42(3.7)	중랑구	45(4.0)
금천구	30(2.7)	성북구	47(4.2)	무응답	8(.7)
노원구	73(6.5)	송파구	75(6.7)	전체 응답자	1,126명(100.0)

- 현재 학교보안관으로 근무하고 있는 응답자들의 과거 경력에 대한 분포특성을 보면 송파, 강서, 강남구 지역에서 근무하는 보안관들의 응답이 가장 많은 것으로 나타나고 있음.
- 응답참여도가 낮은 지역은 종로와 중구지역으로 나타나고 있으나 이는 종로와 중구의 경우 기본적으로 보안관 수가 적기 때문임.

3.2 학교보안관제도의 학교안전 기여도

- 학교보안관제도가 국·공립초등학교의 학교안전에 어느 정도 기여했는지를 조사한 결과, 응답자 대부분이 학교안전에 매우 많은 기여를 한 것으로 평가하는 것으로 나타남.
 - 전체적으로 약 95% 정도의 응답이 매우 많은 기여를 하고 있다고 평가하고 있었음.

<그림 3.33> 학교안전에 관한 보안관들의 기여도 평가



- 이를 5점 척도 기준에 의한 분석한 결과, 전체적으로 5점 만점 중 기여 정도에 대한 평가가 4.95점으로 나타나고 있어 보안관들은 그들 스스로 학교안전을 확보하는데 있어 매우 많은 기여를 하고 있다고 스스로 평가하는 것으로 나타남.
 - 재직기간별로 보면, 큰 차이는 없었으나 재직하고 있는 기간이 높을수록 기여도에 대한 평가가 미세하게나마 높아지는 특성을 보이고 있었음.
 - 설문에는 낮은 점수(1점)가 긍정적으로 조사된 부분을 역(逆)코딩으로 변환한 후 기여도를 분석하였음.

- 기여도 평가결과를 평균으로 분석하기 위하여 설문조사 시 1점이 긍정(매우 만족)이고, 5점(매우 불만족)이 부정으로 조사된 것을 평균분석 시 역(逆)코딩하여 분석을 실시하였으며, 그 결과는 다음과 같음.

<그림 3.34> 학교안전에 관한 보안관들의 기여도 평가(5점 척도 기준)



(1점: 매우 불만족, 3점: 보통, 5점: 매우 만족)

3.3 근무환경

(1) 근무 만족도

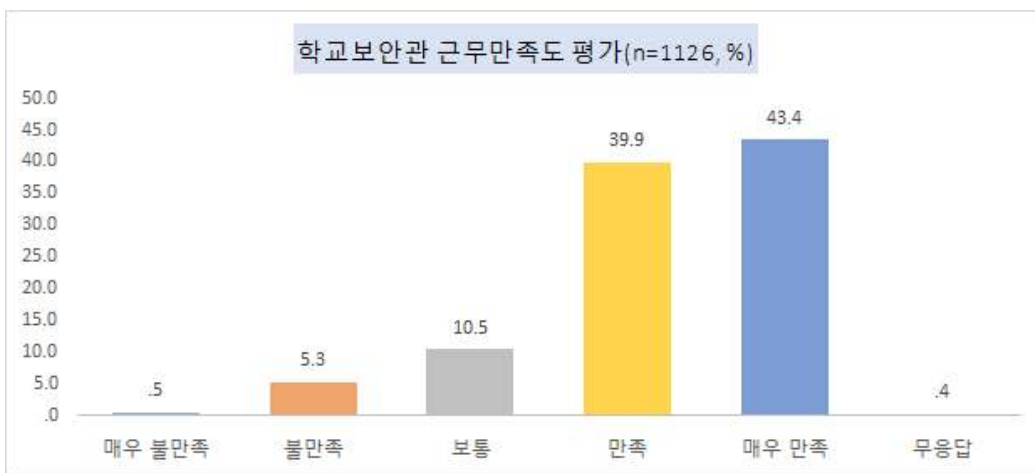
□ 보안관들의 근무 만족도에 관한 조사결과, 응답자 1,126명 중 938명(만족, 매우 만족)이 만족(83.3%)하고 있는 것으로 나타나고 있었음.

- 만족과 매우 만족은 각각 449명(39.9%)과 489명(43.4%)로 나타나고 있었으며, 불만족(60명, 5.3%)과 매우 불만족(6명, 0.5%)도 66명(5.9%)으로 나타나고 있었음.
- 보안관으로 근무하는 것에 대해 대부분 만족하는 경우가 많았으나 불만족으로 응답한 경우도 66명으로 비록 소수로 나타났으나 이들에 대한 불만족 원인도 파악하여 대응할 필요가 있을 것으로 여겨짐.

□ 보안관의 근무 만족도를 5점 척도에 의해 분석한 결과, 5점 만점 기준으로 4.21 점으로 나타나고 있어 매우 양호한 평가를 보여주고 있었음.

- 재직기간별로 보면 큰 차이는 없으나 1년~2년 미만의 근무자들의 만족도가 상대적으로 약간 낮게 나타나고 있었음.

<그림 3.35> 학교보안관 근무 만족도



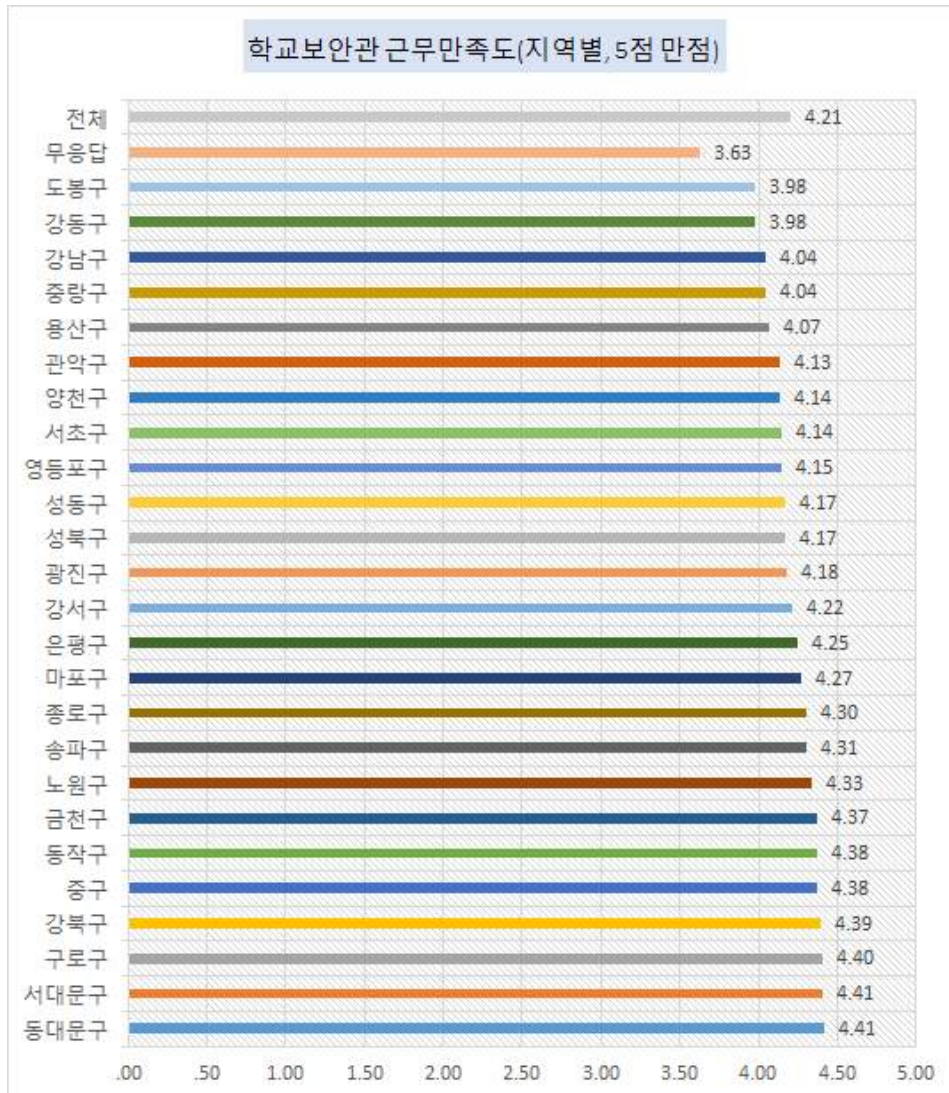
<그림 3.36> 학교보안관 근무 만족도(5점 척도)



□ 지역별 특성에 따라 보안관으로 근무 시 근무만족도를 분석한 결과, 지역에 따른 약간씩의 만족도 차이는 나타나고 있었음.

- 지역별 차이가 통계적으로 유의한 의미를 갖는지를 검증하기 위하여 일원배치 분산분석을 실시한 결과, 유의수준 값이 0.252로 나타나 지역간 차이는 통계적으로 유의미한 차이는 없는 것으로 검증되었음.

<그림 3.37> 지역별 학교보안관의 근무만족도



- 학교보안관으로 근무하는 보안관들의 연령에 따라 근무만족도를 분석한 결과, 연령에 관계없이 모두 4점(만족) 이상의 높은 만족 수준을 보여주고 있었음.
- 이는 학교보안관제도가 비록 최저임금수준에 머무르고 있지만 취업기회가 많지 않은 고령자들에게 좋은 기회가 되고 있는 것으로 판단됨.

<그림 3.38> 학교보안관의 연령에 따른 근무만족도

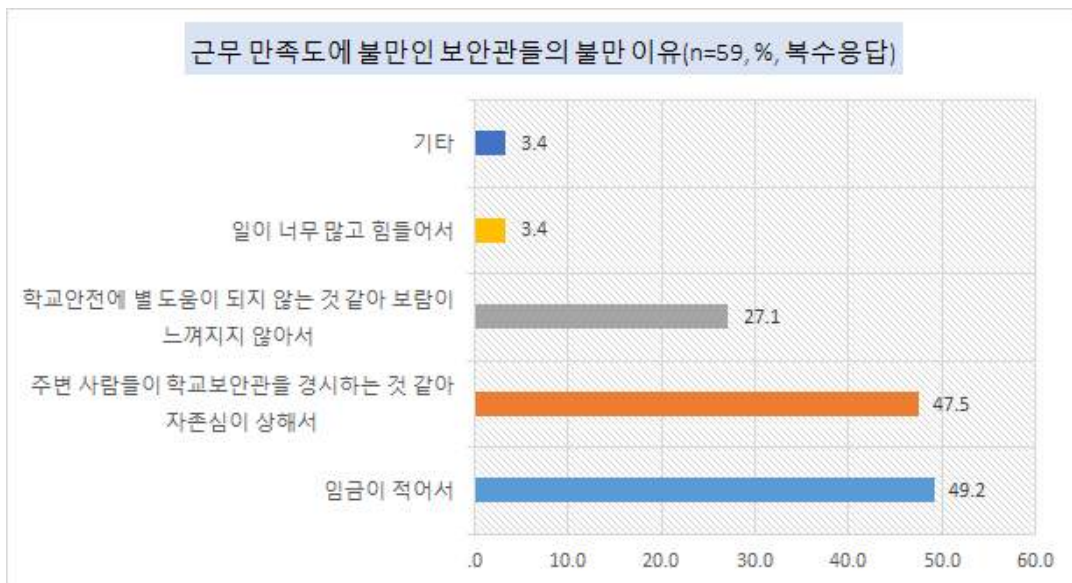


(2) 근무 불만족 이유

- 근무 만족도에 대하여 불만이라고 응답한 66명 중 불만족한 이유에 대하여 응답한 59명의 불만족 이유를 분석한 결과, 가장 큰 불만은 임금(賃金)과 보안관에 대한 경시 풍조로 인한 자존감 하락으로 나타나고 있었음.
 - 복수응답 기준으로 불만의 이유를 분석한 결과, 59명 중 임금에 대한 불만이 가장 많은 것(29명)으로 나타났음.
 - 그 다음으로는 보안관에 대한 경시풍조로 인해 자존감에 상처를 입은 경우(28명)였으며, 세 번째로는 보람을 느끼지 못하는 경우(16명)로 나타나고 있었음.

- 임금의 문제는 기본적으로 예산을 먼저 확보한 후 개선이 가능하나 보안관에 대한 경시풍조나 보람에 관한 문제는 이해관계자, 특히 보안관이 근무하는 현장에서 얼마든지 개선이 가능한 부분이므로 지속적인 교육 등을 통해 보안관이 자존감과 보람을 느낄 수 있도록 개선이 요구됨.

<그림 3.39> 보안관 근무에 불만인 이유(복수응답)



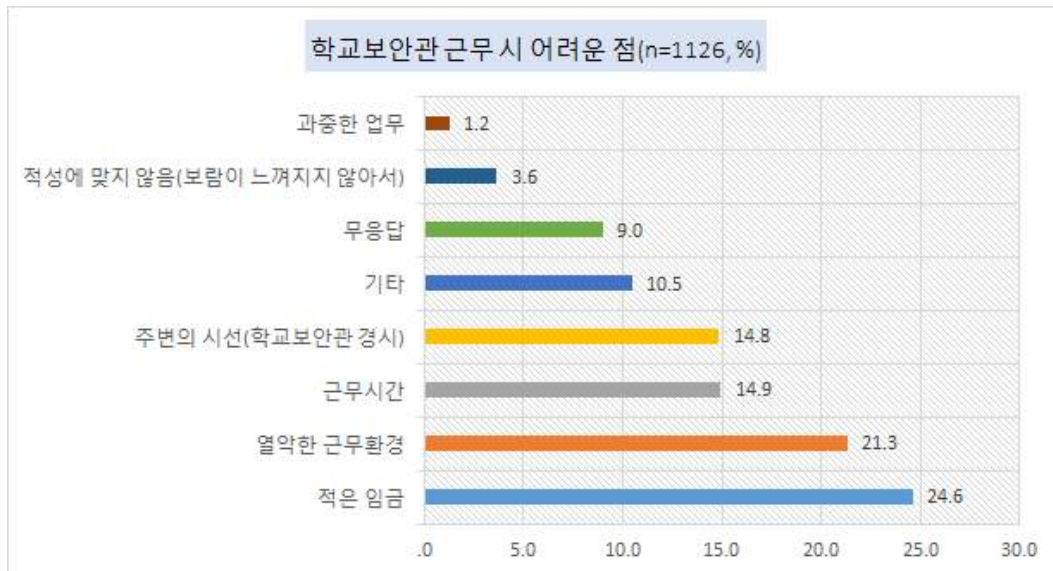
(3) 근무 중 가장 어려운 점

□ 학교보안관으로 근무하면서 느끼는 어려운 점에 대해 보안관들은 적은 임금(277명)과 열악한 근무환경(240명)인 것으로 응답하고 있었음.

- 적은 임금에 관해 보안관들이 어려움을 토로하는 것은 예산의 불가피성으로 인하여 최저 임금을 기준으로 산정하였기 어려움이 있다고 하더라도 어쩔 수 없는 상황적인 측면이 있음.
- 그러나 열악한 근무환경이나 근무시간 등은 시스템적인 어려움으로 학교와 서울시가 어느 정도 개선할 수 있는 여지가 있을 것으로 판단됨.

- 또한 주변의 시선(학교보안관 경시 풍조) 등은 지속적인 홍보를 통한 인식의 개선 밖에는 다른 방도가 없으므로 학교보안관제도의 긍정적 측면을 보다 적극적으로 홍보할 필요성이 있을 것으로 판단됨.

<그림 3.40> 학교보안관으로 근무 시 겪는 어려움



□ 학교보안관으로 근무 시 겪는 어려움에 대하여 보안관의 연령에 따라 분석한 결과, 연령에 따라 우선순위에서 약간 다르게 나타나고 있었음.

- 즉, 50대 연령층의 경우에는 주변의 시선으로 인해 어려움을 겪고 있었고, 60대 이상의 연령층에서는 우선적으로 적은 임금을 어려움으로 토로하고 있었음.
- 또한 60대 연령층에서 특히 적은 임금에 대한 어려움을 토로하는 비율이 높은 것은 60대 연령층의 경우 명예퇴직 등과 맞물려 자녀의 결혼 등 각종 생활비가 급등하는 시기이기 때문인 것으로 여겨짐.

<표 3.6> 연령층에 따른 보안관 근무 시 겪는 어려움

	연령									
	50대		60대		70대 이상		무응답		합계	
	빈도	열 N %	빈도	열 N %	빈도	열 N %	빈도	열 N %	빈도	열 N %
적은 임금	24	13.3	45	40.2	206	24.9	2	33.3	277	24.6
열악한 근무환경	37	20.6	29	25.9	174	21.0	0	.0	240	21.3
근무시간	33	18.3	12	10.7	122	14.7	1	16.7	168	14.9
주변의 시선(학교보안관 경시)	40	22.2	9	8.0	118	14.3	0	.0	167	14.8
기타	19	10.6	10	8.9	89	10.7	0	.0	118	10.5
적성에 맞지 않음(보람이 느껴지지 않아서)	3	1.7	2	1.8	36	4.3	0	.0	41	3.6
과중한 업무	2	1.1	0	.0	12	1.4	0	.0	14	1.2
무응답	22	12.2	5	4.5	71	8.6	3	50.0	101	9.0
합계	180	100.0	112	100.0	828	100.0	6	100.0	1126	100.0

3.4 보안관제도 운영과 선발 및 계약

(1) 탄력적 운영방식에 대한 인식

□ 근무시간을 하루 8시간, 주 40시간 범위 내에서 학교장이 탄력적으로 운영하는 것에 대한 보안관들의 인식을 조사한 결과, 전체 1,126명 중 790명이 적당하다고 응답하고 있었음.

- 반면 273명은 8시간의 근무시간이 너무 길다고 응답하고 있어 근무시간 등에 대한 개선의 여지가 없는지 다시한번 고려할 필요가 있을 것으로 판단됨.
- 탄력근무제에 대한 보안관들의 인식을 연령대나 재직기간, 과거 경력유형에 따라 추가적으로 분석해 보았으나 의미 있는 차이는 나타나지 않았음.

<그림 3.41> 탄력근무제에 대한 보안관들의 인식



(2) 근무시간 조정 시 적정 근무시간

□ 보안관들의 근무시간을 조정한다면 1일 몇 시간 정도 근무하는 것이 적당한지를 조사한 결과, 보안관들은 현행 그대로 8시간 근무하는 것을 가장 많이 선호(666명, 59.1%)하는 것으로 나타났음.

- 그러나 현행 근무시간보다 축소된 6시간이 적당하다고 인식하는 경우도 1,126명 중 260명(23.1%)으로 나타나 근무시간 조정도 고려해 볼 필요가 있을 것을 여겨짐.
- 보안관들의 재직기간에 따라 1일 적정 근무시간에 대한 인식을 추가적으로 분석한 결과, 전체 응답비율과 큰 차이가 없는 것으로 나타났음.
- 즉, 대체적으로 60퍼센트 정도의 응답자가 현행 8시간 근무를 적정하다고 보고 있었으며, 20퍼센트 정도는 6시간으로 줄여주기를 희망하는 것으로 나타남.

<그림 3.42> 1일 적정 근무시간에 대한 인식



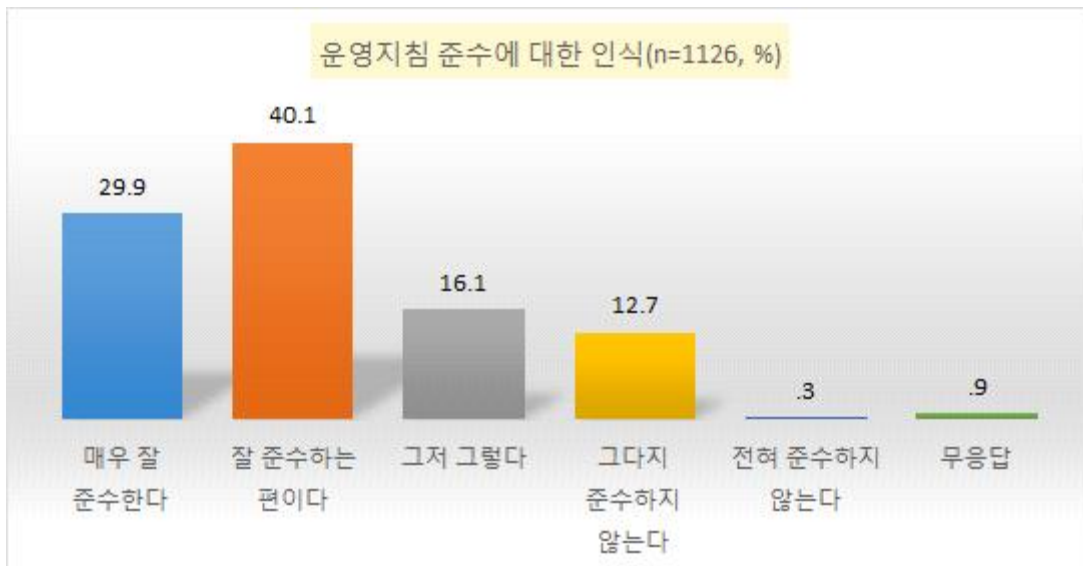
(3) 운영지침의 준수에 대한 인식

가. 운영지침 준수 여부

□ 학교측이 학교보안관제도를 운영하면서 지켜야 하는 운영지침을 잘 준수하고 있는지 보안관들로 하여금 평가하도록 한 결과, 전체적으로 70퍼센트 정도의 응답자들이 잘 지켜지고 있다고 응답하고 있었음.

- 준수하지 않고 있다고 응답한 경우는 전체 1,126명 중 146명(13.0%)으로 나타나 있었으며, 응답 유보계층(그저 그렇다)은 181명으로 나타나고 있어 지침준수에 대한 점검도 필요한 것으로 판단됨.
- 보안관의 연령대, 재직기간별, 과거 경력별 특성에 따라 운영지침 준수여부에 특이사항이 있는지를 추가적으로 분석한 결과, 전체 비율과 유사한 패턴으로 나타나고 있었음.

<그림 3.43> 운영지침 준수에 대한 보안관들의 평가

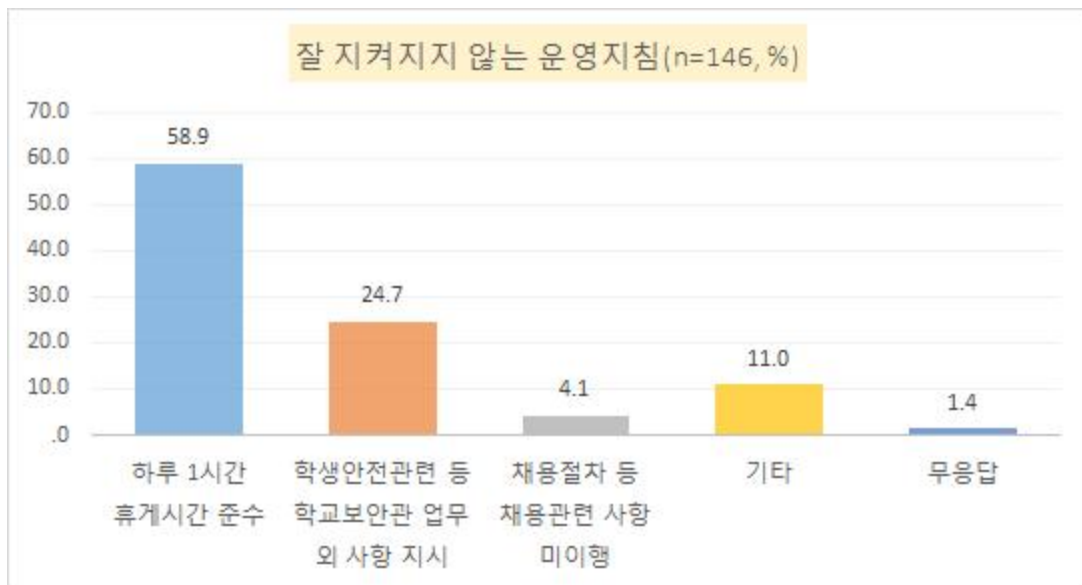


나. 지켜지지 않는 운영지침 사항

□ 운영지침이 준수되지 않는다고 응답한 146명을 대상으로 어떤 사항들이 잘 지켜지지 않는지를 조사한 결과, 1시간씩 주어지는 휴게시간이 잘 지켜지지 않는 것 (58.9%)으로 응답하고 있음.

- 특히 전체 응답자의 60퍼센트 정도가 상기 응답에 동의하고 있어 보안관들에 대한 ‘인권침해’ 의 소지도 있는 것으로 나타나 개선이 요구됨.
- 그 다음으로는 보안관의 본원적인 업무 외에 다른 업무 등을 지시하는 것을 지적하고 있어 이에 대한 사항도 개선이 필요한 것으로 판단됨.

<그림 3.44> 잘 지켜지지 않는 운영지침



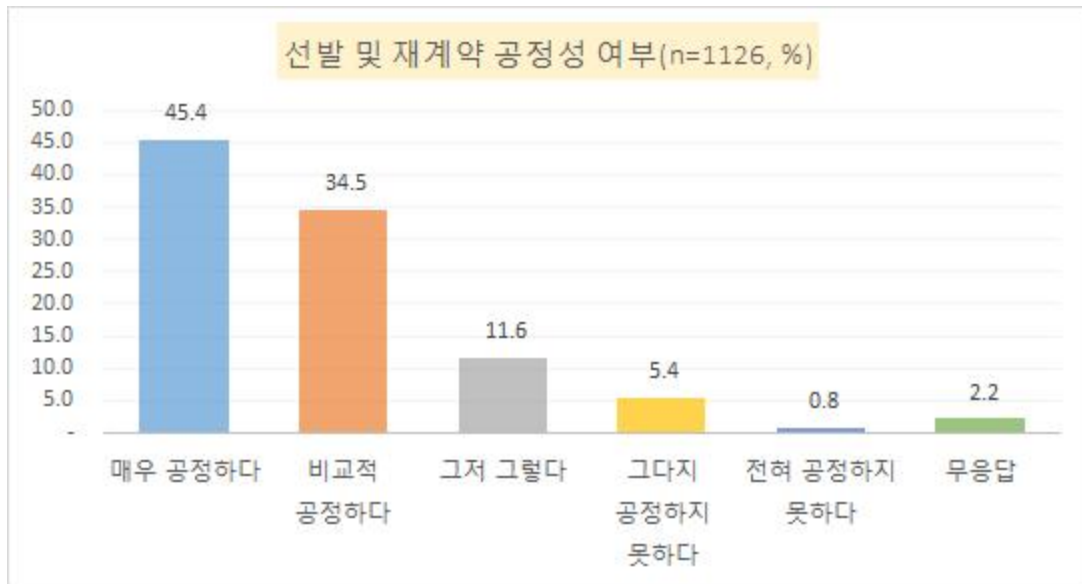
(4) 선발 및 재계약의 공정성 평가

가. 공정성 여부

□ 학교보안관을 선발하거나 재계약을 하는데 있어 공정하게 처리되고 있는지에 대한 여부를 조사한 결과, 약 80퍼센트 정도의 응답자(900명, 79.9%)가 공정하게 처리되고 있다고 응답하고 있었음.

- 보안관 선발 및 재계약이 공정하지 못하다고 응답한 경우는 1,126명 중 70명으로 6.2%로 낮게 나타나고 있어 공정성에는 큰 무리가 없는 것으로 나타났음.
- 공정성에 대한 평가를 연령, 재직기간, 과거 경력유형 등에 따라 추가적으로 분석한 결과, 특이한 사항은 없는 것으로 나타났음.

<그림 3.45> 보안관 선발 및 재계약에 대한 공정성 평가

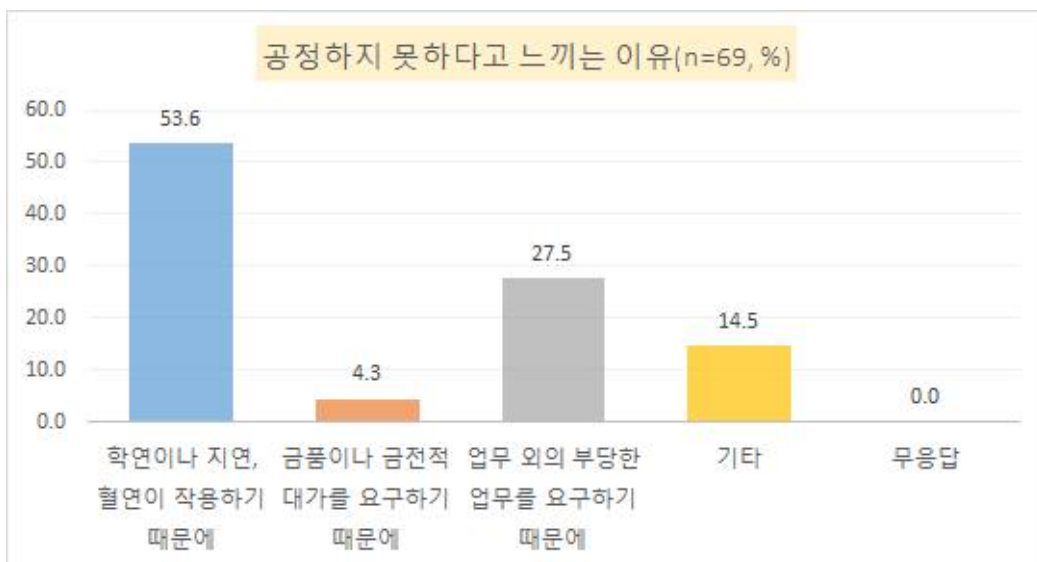


나. 공정하지 못하다고 느끼는 이유

□ 학교보안관을 선발하거나 재계약을 하는데 있어 공정하지 못하다고 응답한 70명 중 무응답자 1명을 제외한 69명의 응답을 기준으로 공정하지 못하다고 느끼는 이유를 조사한 결과, 우리사회의 가장 큰 병폐의 하나로 지적되는 ‘학연이나 지연, 혈연이 작용하기 때문’ 이라는 응답이 53.6%(37명)으로 나타나고 있었음.

- 비록 보안관의 선발이나 재계약이 불공정하다고 인식한 응답자가 70명(이유에 대한 무응답자 1명 포함)에 불과했지만 아직도 우리 사회에 학연이나 지연, 학연이 작용하고 있다는 지적은 무엇보다도 개선이 요구되는 사항이라 할 수 있음.
- 보안관 선발이 이들의 지적처럼 학연이나 혈연 등에 의해 되지 않았다하더라도 이런 느낌을 받을 수 있을 정도로 공정하지 못한 것으로 보여졌다면 이를 겹쳐 하게 받아들여 보다 공정성을 기할 수 있는 방안을 모색할 필요가 있을 것으로 판단됨.

<그림 3.46> 선발과정이 공정하지 못하다고 느끼는 이유-보안관



부 록 편

1. 학부모용 설문
2. 학교관계자용 설문
3. 보안관용 설문

학교보안관 제도 관련 설문지(학부모용)

안녕하십니까?

서울시는 학교폭력 및 범죄 없는 학교를 만들기 위해 2011년부터 서울시내 국·공립 초등학교에 학교보안관을 배치하여 학교안전에 대해 노력하고 있습니다. 본 설문은 이러한 학교보안관제도에 대한 효과와 성과 등을 파악하여 정책적 시사점을 도출하고 나아가 제도개선 등을 통해 초등학생들이 보다 안전하게 학교생활을 할 수 있도록 하는데 그 목적이 있습니다. 바쁘시더라도 자녀들의 안전한 학교생활을 위해 설문에 응답해주시면 감사하겠습니다.

※ 다음의 문항은 학교보안관제도에 관한 인지여부에 관한 질문입니다.

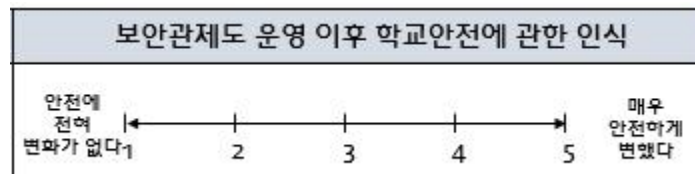
1. 귀하는 학교보안관제도에 대하여 알고 계시는지요?

- (1) 알고 있었다 (2) 모르고 있었다

2. 귀하는 학교보안관들이 어떤 활동을 하고 있거나 어떤 활동을 할 것으로 알고 있습니까? 해당사항에 모두 표시하여 주십시오.

- (1) 학교폭력 예방 활동 (2) 외부인 출입 통제 활동
(3) 학생 등하교 지도 (4) 학생선도 업무 (5) 기타: _____

3. 귀하는 학교보안관제도가 운영되기 이전(2011년 이전)에 비해 국공립초등학교의 안전이 어떻게 변화되었다고 생각하십니까?



4. (그렇다면) 귀하는 학교보안관제도가 국공립초등학교의 안전에 어느 정도나 기여하고 있다고 생각하십니까?

- | | | | |
|-----|--------------|--|----------------|
| (1) | 매우 많이 기여했다 | | } — “6번으로 가세요” |
| (2) | 어느 정도 기여했다 | | |
| (3) | 그저 그렇다 | | |
| (4) | 그다지 기여하지 못했다 | | |
| (5) | 전혀 기여하지 못했다 | | |
- } — “5번으로 가세요”

5. (문4에서 4,5번 ‘응답자만) 그렇지 않다고 보는 이유는 무엇입니까?

- (1) 학교보안관이 학교폭력, 범죄예방의 근본적인 대책이 될 수 없다고 보기 때문에
- (2) 학교보안관의 근무시간이나 인력이 충분치 않아서
- (3) 학교에 배치된 학교보안관의 연령이 높아서
- (4) 학교보안관의 학교출입 통제가 제대로 되지 않아서
- (5) 학교보안관이 학교안전과 무관한 잡무를 많이 하고 있으므로
- (6) 기타: _____

※ 다음의 문항은 학교보안관의 자질이나 자격조건과 관련된 질문입니다.

6. 귀하는 학교보안관을 선발할 때 보안관들이 갖춰야 될 자질로 아래 사항들을 어느 정도로 중요하게 생각하고 있습니까? 각각의 문항에 대하여 V 표시로 응답하여 주십시오.

(1) 아이들을 좋아하고 잘 돌볼 수 있는 자세와 경험	<table border="0"> <tr> <td>전혀 중요하지 않다</td> <td>←</td> <td>1</td> <td>2</td> <td>3</td> <td>4</td> <td>5</td> <td>→</td> <td>매우 중요하다</td> </tr> </table>	전혀 중요하지 않다	←	1	2	3	4	5	→	매우 중요하다
전혀 중요하지 않다	←	1	2	3	4	5	→	매우 중요하다		
(2) 외부인을 통제하고 선별할 수 있는 판단력과 경험	<table border="0"> <tr> <td>전혀 중요하지 않다</td> <td>←</td> <td>1</td> <td>2</td> <td>3</td> <td>4</td> <td>5</td> <td>→</td> <td>매우 중요하다</td> </tr> </table>	전혀 중요하지 않다	←	1	2	3	4	5	→	매우 중요하다
전혀 중요하지 않다	←	1	2	3	4	5	→	매우 중요하다		
(3) 자발성을 기본으로 하는 헌신적인 봉사정신	<table border="0"> <tr> <td>전혀 중요하지 않다</td> <td>←</td> <td>1</td> <td>2</td> <td>3</td> <td>4</td> <td>5</td> <td>→</td> <td>매우 중요하다</td> </tr> </table>	전혀 중요하지 않다	←	1	2	3	4	5	→	매우 중요하다
전혀 중요하지 않다	←	1	2	3	4	5	→	매우 중요하다		
(4) 학교장 등 학교관계자어의 지시에 순응하는 태도	<table border="0"> <tr> <td>전혀 중요하지 않다</td> <td>←</td> <td>1</td> <td>2</td> <td>3</td> <td>4</td> <td>5</td> <td>→</td> <td>매우 중요하다</td> </tr> </table>	전혀 중요하지 않다	←	1	2	3	4	5	→	매우 중요하다
전혀 중요하지 않다	←	1	2	3	4	5	→	매우 중요하다		
(5) 범죄인에게 맞설 수 있는 강한 체력과 용감성	<table border="0"> <tr> <td>전혀 중요하지 않다</td> <td>←</td> <td>1</td> <td>2</td> <td>3</td> <td>4</td> <td>5</td> <td>→</td> <td>매우 중요하다</td> </tr> </table>	전혀 중요하지 않다	←	1	2	3	4	5	→	매우 중요하다
전혀 중요하지 않다	←	1	2	3	4	5	→	매우 중요하다		

※ 상기 항목 중 가장 중요한 것 2가지만 선택해서 번호를 적어 주십시오. ()번, ()번

7. 귀하는 학교보안관을 선발할 때 가장 중요시해야 할 객관적 조건은 무엇이어야 한다고 생각하십니까? 가장 중요한 것 2가지를 순서대로 적어 주십시오. (,)

- (1) 학생들을 안전하고 활동적으로 보호 할 수 있는 나이
- (2) 주변의 환경과 학생들을 잘 알 수 있는 주소지가 학교인근인 거주자
- (3) 과거 경력 상 신뢰감이 있는 사람(교육자, 경찰, 군인, 행정공무원 등)
- (4) 학력이 높고 풍부한 지식을 갖고 있는 사람
- (5) 전에 학교에서 근무했거나 학교사정을 잘 아는 사람
- (6) 기타: _____

8. 귀하는 초등학교 자녀가 학교를 다닐 때 어떤 유형의 안전이 가장 걱정되십니까? 해당사항에 모두 표시하여 주십시오.

- (1) 등하교 시 학교주변의 각종 범죄에 노출될 우려
- (2) 학생들 사이의 싸움이나 폭력
- (3) 집단 따돌림(왕따)
- (4) 등/하교 시 교통사고 등
- (5) 성희롱이나 성폭력 등에 노출될 우려
- (6) 교실이나 운동장 등에서의 안전사고 위험
- (7) 기타: _____

9. 학교폭력예방 및 학교안전을 위해 학교 내에 배치되는 학교보안관은 고령자고용촉진법에 의하여 55세 이상인 분을 우대하고 있습니다. 귀하는 학교보안관이 업무수행을 제대로 수행하기 위해서 적정 상한 나이가 어느 정도의 나이라고 생각하십니까?()

- (1) 만60세 이하 (2) 만65세 이하 (3) 만70세 이하 (4) 만75세 이하
 (5) 나이와 관계없음

10. 학교보안관은 하루 8시간씩 주 40시간 범위에서 학교장이 탄력적으로 운영하고 있습니다. 근무시간이 적당하다고 생각하십니까?

(서울시 근무시간 예시 : 평일 7시간 반 근무, 토요일 격주 5시간 근무)

- (1) 너무 길다 (2) 적당하다 (3) 너무 짧다 (4) 기타: _____

11. 현재 학교보안관은 학교별로 2명이 하루 8시간씩 (아침7시30분~저녁9시까지, 1명씩 2교대) 근무하고 있으며 안전이 취약한 59개 학교는 3명이 근무하고 있습니다. 이러한 근무자 수가 적당하다고 생각하십니까?

- (1) 너무 많은 인원이 근무하므로 일괄적으로 1명씩 줄여야 한다
 (2) 학교규모나 주변여건에 따라 탄력적으로 1명씩 줄여야 한다
 (3) 대체로 적당하다
 (4) 학교규모나 주변여건에 따라 탄력적으로 1명씩 늘려야 한다
 (5) 너무 인원이 적으므로 일괄적으로 1명씩 더 늘려야 한다
 (6) 기타: _____

12. 학교보안관은 학교별로 하루 8시간씩 2명이 근무하고 있습니다. 이를 정해진 예산 범위에서 근무시간 조정하여 인원을 늘리거나 줄이는 것이 가능하도록 하는 방안에 대해서는 어떻게 생각하십니까?

【예시】 1일 4시간~8시간 근무시간 선택하여 3~4인까지 채용가능

- (1) 찬성
 (2) 반대(이유: _____)
 (3) 기타

13. 서울시에서는 학교보안관의 직무수행능력 향상을 위해 2013년도부터 학교보안관 재계약 희망자를 대상으로 근지구력 등 7종목에 대해 체력측정을 시행하고 있습니다. 체력 측정결과 일정기준에 미달할 때는 재계약을 체결할 때 그 결과를 반영 할 수 있도록 하고 있습니다.

귀하는 아래와 같은 현행 체력측정 방식에 대해 어떻게 생각하십니까?

【체력측정 항목】

비만도(신체구성), 약력(근력), 의자앉아일어서기(근지구력), 사이드스텝(민첩성), 2분 제자리걷기(심폐지구력), 앉아 위몸앞으로 굽히기(유연성), 사이드스텝(민첩성), 3m 왕복 걷기(평형성)

- (1) 학교보안관 직무수행능력을 측정하는데 있어 적합하게 생각한다
 (2) 종목 및 기준 등을 보다 강화하여 체력검정을 실시할 필요가 있다
 (3) 체력측정을 할 필요가 없다고 생각한다
 (4) 기타: _____

14. 학교보안관제도의 개선사상이나 효율적 운영에 대한 아이디어나 정책이 있다면, 무엇이든 상관없으니 자유롭게 작성해 주세요.

※ 다음은 통계분류를 위한 문항입니다.

15. 귀하의 성별은? (1) 남성 (2) 여성

16. 귀하의 연령대는 어떻게 되십니까?

(1) 20대 (2) 30대 (3) 40대 (4) 50대 이상

17. 귀하의 자녀는 현재 초등학교 몇 학년에 재학 중입니까?

(1) 1-3학년 (2) 4학년 (3) 5학년 (4) 6학년

18. 귀하의 자녀가 다니는 학교의 이름은 무엇입니까? _____초등학교

19. 귀하의 거주지역은 어느 지역(구)입니까? _____구

학교보안관 제도 관련 설문지(학교관계자용)

※ 다음의 문항은 통계분류를 위한 질문사항입니다.

1. 선생님의 성별은? (1) 남성 (2) 여성
2. 선생님의 연령대는 어떠합니까?
(1) 20대 (2) 30대 (3) 40대 (4) 50대 이상
3. 선생님의 직급(직무)은 어떻게 되십니까?
(1) 교장선생님 (2) 교감선생님 (3) 보안관 담당선생님 (4) 기타
4. 선생님의 학교가 위치하고 있는 지역은 어느 지역(구)입니까? _____구

※ 다음의 문항은 학교보안관제도의 운영실태 관련사항입니다.

5. 선생님이 근무하시는 학교에는 학교보안관을 몇 명이나 두고 계십니까?
_____명

6. 선생님의 학교에서 근무하시는 보안관들의 연령대별 분포는 어떠합니까?

40대	50대	60대	70대 이상
()명	()명	()명	()명

7. 그 분들은 주로 과거 어떤 직업 혹은 경력자들입니까? 해당사항에 모두 표시하여 주십시오.

- (1) 경찰관 출신 (2) 군인 출신 (3) 공무원 출신
(4) 교사출신 (5) 일반기업체 임직원 출신 (6) 기타

※ 다음의 문항은 보안관 선발 및 자격요건에 관한 질문사항입니다.

8. 학교보안관을 선발할 때 아래 사항들을 어느 정도로 중요하게 생각하십니까?

(1) 아이들을 좋아하고 잘 돌볼 수 있는 자세와 경험	전혀 중요하지 않다	←	1	2	3	4	5	→	매우 중요하다
(2) 외부인을 통제하고 선별할 수 있는 판단력과 경험	전혀 중요하지 않다	←	1	2	3	4	5	→	매우 중요하다
(3) 자발성을 기본으로 하는 헌신적인 봉사정신	전혀 중요하지 않다	←	1	2	3	4	5	→	매우 중요하다
(4) 학교장 등 학교관계자의 지시에 순응하는 태도	전혀 중요하지 않다	←	1	2	3	4	5	→	매우 중요하다
(5) 범죄인에게 맞설 수 있는 강한 체력과 용감성	전혀 중요하지 않다	←	1	2	3	4	5	→	매우 중요하다

※ 상기 항목 중 가장 중요한 것 2가지만 선택해서 번호를 적어 주십시오. ()번, ()번

9. 학교보안관을 선발할 때 중시하시는 객관적 조건은 무엇입니까? 가장 중요한 것 2가지를 선택하여 주십시오. (,)

- (1) 학생들을 안전하고 활동적으로 보호 할 수 있는 나이
- (2) 주변의 환경과 학생들을 잘 알 수 있는 주소지가 학교인근인 거주자
- (3) 과거 경력 상 신뢰감이 있는 사람(교육자, 경찰, 군인, 행정공무원 등)
- (4) 학력이 높고 풍부한 지식을 갖고 있는 사람
- (5) 전에 학교에서 근무했거나 학교사정을 잘 아는 사람
- (6) 기타 : _____

10. 학교폭력예방 및 학교안전을 위해 학교 내에 배치되는 학교보안관은 고령자고용촉진법에 의하여 55세 이상인 분을 우대하고 있습니다. 선생님께서는 학교보안관이 업무수행을 제대로 수행하기 위해서 적정 상한 나이가 어느 정도의 나이라고 생각하십니까?()

- (1) 만60세 이하 (2) 만65세 이하 (3) 만70세 이하 (4) 만75세 이하
- (5) 나이와 관계없음

※ 다음의 문항은 보안관제도 운영실태 및 만족도와 관련된 평가문항입니다.

11. 학교보안관 근무시간은 하루 8시간 주 40시간 범위에서 학교장이 탄력적으로 운영하고 있습니다. 근무시간이 적당하다고 생각하십니까?

(서울시 근무시간 예시 : 평일 7시간 반 근무, 토요일 격주 5시간 근무)

- (1) 너무 길다 (2) 적당하다 (3) 너무 짧다 (4) 기타: _____

12. 현재 학교보안관은 학교별로 2명이 8시간씩 (아침7시30분~저녁9시까지, 1명씩 2교대) 근무하고 있으며 안전이 취약한 59개 학교는 3명씩 근무하고 있습니다. 이러한 근무자 수가 적당하다고 생각하십니까?

- (1) 너무 많은 인원이 근무하므로 일괄적으로 1명씩 줄여야 한다
- (2) 학교규모나 주변여건에 따라 탄력적으로 1명씩 줄여야 한다
- (3) 대체로 적당하다
- (4) 학교규모나 주변여건에 따라 탄력적으로 1명씩 늘려야 한다
- (5) 너무 인원이 적으므로 일괄적으로 1명씩 더 늘려야 한다
- (6) 기타 ()

13. 학교보안관은 학교별로 하루 8시간씩 2명이 근무하고 있습니다. 이를 정해진 예산 범위에서 근무시간 조정하여 인원을 늘리거나 줄이는 것이 가능하도록 하는 방안에 대해서 어떻게 생각하십니까?

【예시】 1일 4시간~8시간 근무시간 선택하여 3~4인까지 채용가능

- (1) 찬성
- (2) 반대(이유: _____)
- (3) 기타

14. 선생님께서는 학교보안관제도가 운영되기 이전(2011년 이전)에 비해 국공립초등학교의 안전이 어떻게 변화했다고 생각하십니까?



15. (그렇다면) 선생님께서는 학교보안관제도가 국공립초등학교의 안전에 어느 정도나 기여하고 있다고 생각하십니까?

- (1) 매우 많이 기여했다
 - (2) 어느 정도 기여했다
 - (3) 그저 그렇다
 - (4) 그다지 기여하지 못했다
 - (5) 전혀 기여하지 못했다
- } — “17번으로 가세요”
- } — “16번으로 가세요”

16. (문15에서 4, 5번 ‘응답자만’) 그렇지 않다고 보는 이유는 무엇입니까?

- (1) 학교보안관이 학교폭력, 범죄예방의 근본대책이 될 수 없기 때문에
- (2) 학교보안관의 근무시간이나 인력이 충분치 않아서
- (3) 학교에 배치된 학교보안관의 연령이 높아서
- (4) 학교보안관의 학교출입 통제가 제대로 되지 않아서
- (5) 학교보안관이 학교안전과 무관한 잡무를 많이 하고 있으므로
- (6) 기타: _____

※ 다음의 문항은 보안관제도 운영과 선발 및 계약 관련 문항입니다.

7. 학교보안관 근무시간은 하루 8시간 주 40시간 범위에서 학교장이 탄력적으로 운영하고 있습니다. 근무시간이 적당하다고 생각하십니까?
(서울시 근무시간 예시 : 평일 7시간 반 근무, 토요일 격주 5시간 근무)

(1) 너무 길다 (2) 적당하다 (3) 너무 짧다 (4) 기타:_____

8. 학교보안관의 근무시간을 조정 가능하다면 1일 몇 시간 정도 근무하시는 것이 좋을 것으로 생각하십니까?

(1) 4시간 (2) 6시간 (3) 현행 그대로(약 8시간)
(4) 기타:_____시간 정도

9. 현재 ‘학교보안관 사업 운영지침’ 이 각 학교에 전달되어 있습니다. 근무하시는 학교가 평소 학교보안관 사업 운영지침을 잘 준수한다고 생각하십니까?

(1) 매우 잘 준수한다	}—	“11번으로 가세요”
(2) 잘 준수하는 편이다		
(3) 그저 그렇다	}—	“10번으로 가세요”
(4) 그다지 준수하지 않는다		
(5) 전혀 준수하지 않는다		

10. (상기 9번에서 4,5번이라고 응답한 경우) 학교가 ‘학교보안관 사업 운영지침’ 중 가장 준수되지 않는 점 무엇이라 생각하십니까?

(1) 하루 1시간 휴게시간 준수
(2) 학생보안관 업무(학생안전관련업무) 외 사항 지시
(3) 채용 절차 등 채용관련 사항 미이행
(4) 기타:_____

11. 현재 근무하시는 학교에서는 학교보안관 선발 및 재계약 관련 사항이 공정하게 처리되고 있다고 생각하십니까?

(1) 매우 공정하다	}—	“13번으로 가세요”
(2) 비교적 공정하다		
(3) 그저 그렇다	}—	“12번으로 가세요”
(4) 그다지 공정하지 못하다		
(5) 전혀 공정하지 못하다		

12. (상기 11번에서 4,5번이라고 응답한 경우) 공정하지 못하다고 느낀 이유가 무엇입니까?

(1) 학연이나 지연, 혈연이 작용하는 것 같아서
(2) 부당한 대가를 요구하는 것 같아서
(3) 채용기준 및 업무능력 평가 시 평가기준이 명확하지 않기 때문
(4) 기타:_____

※ 다음의 문항은 통계분류를 위한 문항입니다.

13. 귀하의 연령대는 어떻게 되십니까?

- (1) 40대 (2) 50대 (3) 60대 (4) 70대 이상

14. 귀하는 보안관이 되시기 이전에 어떤 직업에 종사하셨습니다?

- (1) 경찰관 출신 (2) 군인 출신 (3) 공무원 출신
(4) 교수 혹은 교사출신 (5) 일반기업체 임직원 출신 (7) 기타

감사합니다.