

# 2018 주요업무보고

2018. 3. 5.

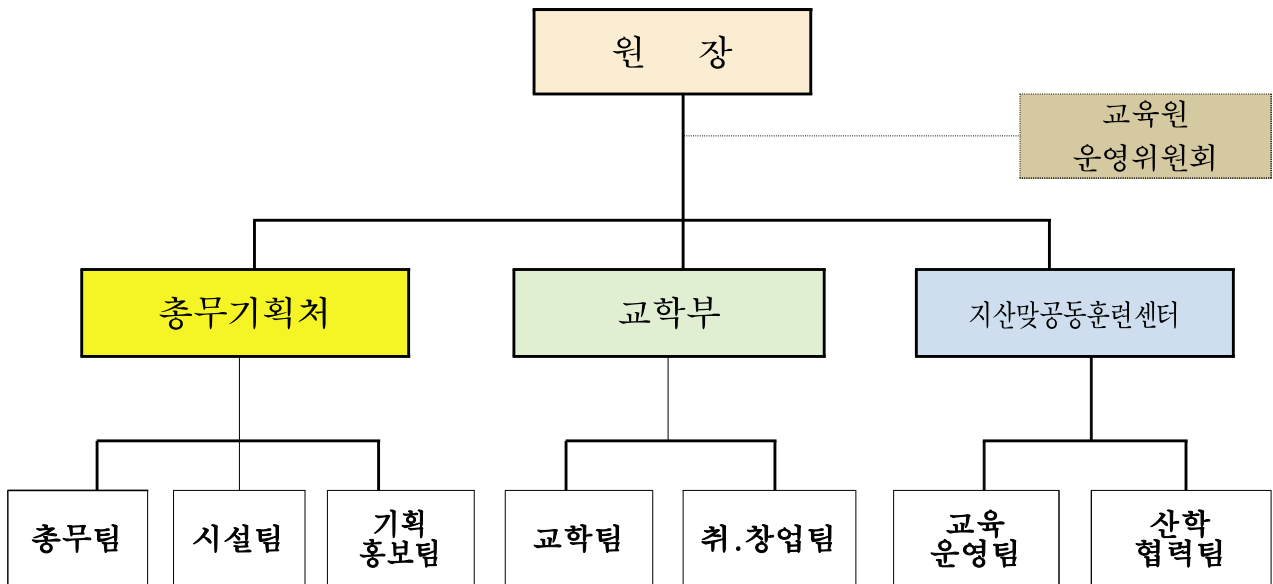
서울특별시 중부기술교육원

# I. 일반 현황

## 1. 연혁

- 1957. 2. 서울특별시립 소녀관 설치
- 1988. 9. 한남여자직업훈련원 개원
- 1995. 1. 한남여자직업전문학교로 명칭 변경
- 2002. 3. 서울특별시립 한남직업전문학교로 명칭 변경(남녀공학)
- 2012. 1. 서울특별시 중부기술교육원으로 명칭 변경
- 2015. 3. 명지전문대학 산학협력단 수탁 운영(2년)
- 2017. 3. 명지전문대학 산학협력단 재수탁(3년)
- 2018. 2. 정규직업훈련 29개학과 및 단기직업훈련 7개학과 모집중(국가협력과정 포함)

## 2. 조직



· 예산회계  
· 인사  
· 서무·물품구매  
· 전산관리

· 공사업무  
· 재물관리  
· 교육환경  
· 조경관리

· 기획총괄  
· 교육생홍보  
· 연수기획  
· 대외업무

· 정규,단기  
학과관리기획  
· 교육계획총괄  
· 학생선발모집

· 취업지원  
· 창업지원  
· 사후지도  
· 산학협력

· 지역산업인력  
양성·향상과정  
· 학생선발 모집  
총괄

· 취업지원  
· 약정협약기업  
· 구매·회계

### 3. 교직원

직 렬 별	정원	현원	과부족	비 고
계	42명	37명	△5	
별 정 직	1	1		원장
훈 련 직	9	9		총무기획처장, 교학부장, 교학팀장 취·창업팀장, 교학담당3, 기획홍보담당2
훈 련 교 수	18	18		학과교수 18
행 정 직	4	2	△2	인사/회계, 서무/구매
기 능 직	3	2	△1	시설관리팀장, 기계담당
공 동 훈 련 센 터	5	3	△2	센터장, 산학협력팀장, 교육운영담당
보 육 교 사	1	1		유아 보육교사

### 4. 훈련학과

(단위: 명)

정규과정(주간1년)		정규과정(야간6월)		단기과정(2~6월)	
학 과	정 원	학 과	정 원	학 과	정 원
계	245명	계	325명	계	215명
응용소프트웨어	30	웹개발응용SW	30	한국의상	35
웹콘텐츠제작	30	웹콘텐츠제작	30	남성복테일러링	30
인테리어디자인	35	인테리어디자인	35	신재생에너지PM	30
조리외식	40	조리외식	40	인터넷쇼핑몰창업자	30
컴퓨터그래픽디자인	30	주얼리디자인	40	전산세무회계	30
패션디자인	40	컴퓨터그래픽디자인	30	요양보호사	30
헤어 & 뷰티	40	패션디자인	40	외식창업	30
		한국의상	40		
		헤어 & 뷰티	40		

※ 정규과정 야간6개월과 단기과정 2~6개월은 연 2회, 요양보호사는 연 3회 실시

## 5. 예산

(단위: 천원)

구 분		예산액		비 고
		금 액	비 율	
총 계		4,396,169	100.0	
민 간 위 탁 금		3,478,169	79.1	
	표 준 훈 련 비	2,931,179	66.7	
	식 사 비	269,990	6.1	
	보 육 사 업 비	44,000	1.0	
	훈 련 수 당	150,000	3.4	
	지 산 맞 대 응 투 자 비	50,000	1.1	
	문 화 활 동 비	23,000	0.6	
	예 비 비	10,000	0.2	
민 간 대 행 사 업 비		918,000	20.9	
	훈 련 장 비 구 입	600,000	13.6	
	시 설 개 보 수	150,000	3.4	
	태 양 광 보 급	168,000	3.9	

## 6. 시설 및 장비

위치 : 서울특별시 용산구 한남대로 136

규모 : 대지 5,521 $m^2$       건물 : 6,919 $m^2$

구 분	면 적	준공일자	구 조	용 도
본 관 (비전관)	3,255 $m^2$	1988.1.30	철근콘크리트 라멘조	교육실(8), 사무실(3), 상담실, 회의실
나눔관	1,468 $m^2$	1985.12.5	철근콘크리트 라멘조	교육실(6), 식당
창조관	803 $m^2$	1994.4.28	철근콘크리트 라멘조	교육실(3), 카페테리아, 안내실
희망관	1,393 $m^2$	2009.2.19	철근콘크리트 라멘조	교육실(2), 향상실, 유아실, 여성휴게실, 체력단련실, 도서실, 독서실, 소회의실

장비 현황

학 과 명	장 비 명	수 량
응용소프트웨어과 등 22개 학과	컴퓨터 외 805종	3,814점

## II. 2018년 주요사업계획

---

### 1. 추진 방향



## 2. 훈련 계획

### 1 성과평가 및 내실화를 통한 정규과정 운영

- ◆ 학과별 훈련목표 제시, 달성도에 대한 엄정한 평가 시행
  - 목표달성 노력을 통한 훈련의 질 향상
  - 훈련내용의 다변화와 내실화 도모

#### 훈련목표

훈련과정	입학	목 표			비고
		수료율	자격취득률	취업률	
계	895명	92.5%	75.0%	65.0%	
주간1년	245명	95%	80.0%	70.0%	
야간6개월	650명	90%	70.0%	60.0%	

#### 훈련계획

- 훈련대상 : 15세 이상의 서울시민
- 교육기간
  - 주 간 : 2018. 3. 2 - 2019. 2. 12 (1,440시간)
  - 야간(상) : 2018. 3. 2 - 2018. 8. 24 (450시간)
  - 야간(하) : 2018. 9. 3 - 2019. 2. 25 (450시간)
- 훈련학과
  - 주 간 : 응용소프트웨어 등 7개 학과
  - 야 간 : 웹개발응용SW 등 9개 학과

□ **교육훈련 실시현황**

○ 2018년 훈련 일정

(단위: 명)

과정	학 과	입학 예정	원서 접수	면접	합격자 발표	교육 기간
<b>총 계</b>		<b>895</b>		-	-	-
주간	<b>소 계</b>	<b>245</b>	2018.1.8. ~ 2018.2.13	2018.2.20.	2018.2.23	2018.3.2. ~ 2019.2.12
	응용소프트웨어	30				
	웹콘텐츠제작	30				
	인테리어디자인	35				
	조 리 외 식	40				
	컴퓨터그래픽디자인	30				
	패 션 디 자 인	40				
헤 어 & 뷰 티	40					
야간 1기	<b>소 계</b>	<b>325</b>	2018.1.8. ~ 2018.2.13	2018.2.21	2018.2.23	2018.3.2. ~ 2018.8.24
	웹개발응용SW	30				
	웹콘텐츠제작	30				
	인테리어디자인	35				
	조 리 외 식	40				
	주얼리디자인	40				
	컴퓨터그래픽디자인	30				
	패 션 디 자 인	40				
	한 국 의 상	40				
헤 어 & 뷰 티	40					
야간 2기	<b>소 계</b>	<b>325</b>	-	-	-	2018.9.3. ~ 2019.2.25
	웹개발응용SW	30				
	웹콘텐츠제작	30				
	인테리어디자인	35				
	조 리 외 식	40				
	주얼리디자인	40				
	컴퓨터그래픽디자인	30				
	패 션 디 자 인	40				
	한 국 의 상	40				
헤 어 & 뷰 티	40					

○ 2017년 훈련 실적

(2월 28일 기준, 단위 : 명, %)

입학	훈련중	수료	자격취득	취업대상	취업인원	취업률
850	296	404	266	362	114	28.2

※ 교육생 취업 및 자격취득 진행 중임



## 2

# 수요자 중심의 단기과정 운영

- ◆ 구인 수요가 많고 취업에 용이한 직종을 선정하여 운영하는 6개월 이하 단기 교육과정
  - 다양한 훈련과정 운영 및 평생 직업 교육으로의 기회 확대

### 훈련개요

- 훈련대상 : 15세 이상 서울시민
- 훈련인원 : 460명
- 훈련시간 : 240 ~ 700시간

### 훈련목표

학 과	입학	훈련 시간	목 표			비고
			수료율	자격취득률	취업률	
계	460명	-	90.0%	51.0%	35.0%	
한 국 의 상	70명(35×2회)	700	90.0%	51.0%	35.0%	
남 성 복 테 일 러 링	60명(30×2회)	700	90.0%	51.0%	35.0%	
신 재 생 에 너 지 P M	60명(30×2회)	320	90.0%	-	35.0%	
인 터 넷 소 핑 물 청 년 창 업 자	60명(30×2회)	200	90.0%	-	35.0%	
전 산 세 무 회 계	60명(30×2회)	300	90.0%	51.0%	35.0%	
요 양 보 호 사	90명(30×3회)	240	90.0%	51.0%	35.0%	
외 식 창 업	60명(30×2회)	360	90.0%	51.0%	35.0%	

※ 신재생에너지PM 및 인터넷쇼핑몰청년창업자,외식창업 과정은 취득가능 자격증이 없음

□ 교육훈련 실시현황

○ 2018년 훈련 일정

(단위: 명)

과정	학 과	입학 예정	원서 접수	면접	합격자 발표	교육 기간
<b>총 계</b>		<b>460</b>	-	-	-	-
1기	<b>소 계</b>	<b>215</b>	-	-	-	-
	한 국 의 상	35	1.8~ 2.13	2.20	2.23	3.2~ 8.16
	남 성 복 테 일 러 링	30	2.12~ 3.13	3.20	3.23	3.2~ 8.31
	신 재 생 에 너 지 P M	30	2.12~ 3.16	3.21	3.23	3.26~ 6.7
	인 터 넷 쇼 핑 물 창 업 자	30		3.19	3.21	3.26~ 6.14
	전 산 세 무 회 계	30	2.20~ 3.23	3.27	3.30	4.2~ 6.11
	요 양 보 호 사	30		3.28	3.30	4.2~ 5.28
	외 식 창 업	30	-	-	-	-
2기	<b>소 계</b>	<b>215</b>	-	-	-	-
	한 국 의 상	35	-	-	-	-
	남 성 복 테 일 러 링	30	-	-	-	-
	신 재 생 에 너 지 P M	30	-	-	-	-
	인 터 넷 쇼 핑 물 창 업 자	30	-	-	-	-
	전 산 세 무 회 계	30	-	-	-	-
	요 양 보 호 사	30	-	-	-	-
	외 식 창 업	30	-	-	-	-
3기	요 양 보 호 사	<b>30</b>	-	-	-	-

※ 외식창업과정의 모집일정은 추후 확정

○ 2017년 훈련 실적

(2월 28일 기준, 단위 : 명, %)

입학	수료	자격취득	취업대상	취업인원	취업률
391	330	100	328	45	13.7

※ 교육생 취업 및 자격취득 진행 중임

### 3

## 국가직무능력표준(NCS) 교육훈련과정 운영

- ◆ 산업현장 직무 중심의 교육과정으로 개편하기 위해 NCS 기반의 훈련과정 점진적 확대
  - NCS 훈련기준에 따른 학과별 교과편성 비율 확대
  - 정규 및 단기과정으로 확대 적용

#### 사업개요

- 적용 대상 : 정규과정 16개 학과, 단기과정 2개 학과
- 적용 비율 : 과정별 훈련시수의 40% 이상 적용
- 교육훈련과정 : NCS 훈련기준에 따른 커리큘럼 편성

#### 추진계획

- 18. 1 : NCS기반 교육훈련과정 계획
- 18. 3~19. 2 : NCS기반 교육훈련 실시 및 학과교수의 NCS 역량강화 교육 참여
- 18. 6 : 시설 및 장비보강 사업계획 예산 요구

#### 기대효과

- 직무 수준에 따른 체계적인 교육훈련을 통해 교육생의 업무 수행 능력 향상
- 산업현장 수요에 부합하는 맞춤형 교육을 실시하여 교육생의 취업 경쟁력 강화

# 4

## 기업체 직무수행 인재양성 국가협력 과정 운영

### 1 고용노동부 국비훈련과정 공동훈련센터

- ◆ 서울특별시와 서울상공회의소가 ‘지역인적자원개발위원회’ 를 구성하여 지역산업맞춤형 인력양성사업 운영
  - 서울지역 중소기업체와 MOU체결로 훈련이수 후 취업연계
  - 재직자 직무능력 향상과정 운영으로 중소기업 기술력 향상
  - 청년중심의 학과운영으로 청년실업률 해소

### □ 사업계획

(단위 : 천원)

구분	양성과정	향상과정	예산액
계	1개학과, 46명	12개 학과, 560명	
중부 공동 훈련센터	3D프린팅활용 주얼리제품디자인 양성(23)	스케치업을 활용한 V-ray&Rendering실무(20) 드론촬영및고급영상편집(20) 인디자인활용 고급 편집디자인 과정(20) 의류샘플제작(3D패턴카드)(20) 스케치업 및 3D프린팅기술활용 제품출력(20) 3D프린터및메트릭스활용주얼리샘플제작(20) 3D모델링 활용 가죽소품에 적용되는 주얼리제품제작(20) IT 시스템 운영 관리 및 서비스 성능 평가(20) 컨테이너 기반의 차세대 IT 방법론 적용과 비즈니스 연속성 구현(20) 오픈소스 기반의 클라우드 디자인과 구축 및 IT 시스템 자동화 구현(20) R을 활용한 빅데이터 분석 및 통계(20) 파이썬을 이용한 인공지능 API 활용 애플리케이션 개발(20)	905,759 (77,591)

※ ( ) 금액은 인건비·시설장비에 대한 20% 대응투자금액임(시비)

## □ 훈련개요

### ○ 양성 훈련

- 훈련 대상 : 15세 이상 취업희망자
- 훈련학과 및 인원 : 1개 학과 46명
- 훈련목표 : 수료율(90%), 취업률(80%)

### ○ 향상 훈련

- 훈련 대상 : 서울시 소재 우선지원기업에 고용보험이 가입된 재직근로자(협약체결 기업)
- 향상 훈련학과 및 인원 : 드론촬영 및 고급영상편집 외 11개 과정
- 향상 훈련목표 : 수료율(90%), 목표달성률(120%)

## □ 훈련현황

### ○ 양성 훈련

(단위 : 명)

과정명	입학 예정	원서 접수	면접	합격자 발표	교육기간
3D프린팅활용 주얼리제품디자인 양성	23	2017.12.20 ~ 2018.02.07	02. 08	02.09	2. 19 ~ 7. 11

## □ 기대효과

- 지역별 기업의 인력수요에 기반한 산업계 주도의 인력양성체계 구축
- 지역전략산업 중심의 우수한 인력양성
- 능동적 훈련환경조성 및 지역 수요자중심의 훈련체계 정립

**공동훈련센터(고용노동부 국비과정) 실적**

○ **양성과정(2017년)**

(2월 28일 기준 / 단위 : 명, %)

기관	훈련과정	입학	수료	취업	취업률	비고
<b>계</b>	<b>4개 과정</b>	124	86	56	65%	
중부 (공동훈련센터)	실전프로젝트를 위한 콘텐츠디자인	28	20	11	55%	
	시장성공을 위한 크리에이티브아트디렉터	33	23	11	48%	
	인테리어디자인을 위한 설계전문가	33	24	20	83%	
	주얼리제품디자인실무	30	19	14	74%	

○ **향상과정(2017년)**

(2월 28일 기준 / 단위 : 명, %)

과정명	훈련일수	훈련시간	정원	목표		실적달성		
				회차	인원	달성	달성률	비고
<b>계</b>				27	530	602	110%	
스케치업을 활용한 V-ray&Rendering 무테크	2	16	20	1	20	41	205%	
Matrix 8.0을 활용한 주얼리제품 모델링 기법	2	16	15	1	15	9	60%	
Rhino 5.0을 활용한 주얼리 원본제작 테크닉	2	16	15	1	15	4	27%	
여성복 스커트 접퍼 실무 고급 수작업 패턴	4	24	20	2	40	39	98%	
여성복 자켓 코트 실무 고급 수작업 패턴	4	24	20	2	40	32	80%	
남성복 자켓 실무 고급 수작업 패턴	4	24	20	2	40	5	13%	
남성복 드레스셔츠제작 테일링 실무	3	18	20	1	20	11	55%	
남성복 조끼제작 테일링 실무	3	18	20	1	20	24	120%	
3D의류샘플기획(패턴카드)	3	24	18	1	18	7	39%	
3D프린터 직무활용	3	18	20	2	40	5	13%	
3D프린터 제품제작	3	24	20	2	40	7	18%	
3D프린터 상품기획	3	24	20	2	40	6	15%	
안전한 웹 애플리케이션 개발을 위한 시큐어코딩	3	24	20	2	40	64	160%	
오픈소스 기반의 소프트웨어 정의 데이터센터 구축 및 IT 시스템 통합 운영	4	32	20	4	80	145	181%	
IT 시스템 서버 운영과 장애처리 통합 시스템 운영 능력 향상	5	40	20	4	80	203	254%	

## 5

# 취업 및 창업 지원

### ① 기업전담 맞춤형 훈련 실시

- ◆ 기업체가 중심이 되는 현장중심 교육운영체계 구축을 통한 현장 적응력 강화를 위한 맞춤형 교육 실시
  - 교육원 장비 및 현장 강사활용으로 파트너십 구축
  - 훈련생에 대한 취업 보장

#### 사업개요

- 적용 대상 : 주간1년 서울시과정 4개 학과  
(서버응용소프트웨어, 조리외식, 패션디자인, 헤어&뷰티)
- 훈련약정인원 : 입학인원의 30% 이상 약정, 약정인원의 50% 이상 채용

#### 추진내용

- 17년 6월 30일 : 대상 업체 발굴 선정
- 17년 8월 31일 : 훈련약정체결 (훈련실시 방법, 내용, 인원 등)
- 17년 10월 30일 : 취업연계

#### 추진실적

연도	훈련 학과	입학인원 (명)	훈련약정체결		취업	
			업체 수	인원(명)	업체 수	인원(명)
2016	8개 학과	253	92	172	19	29
2017	4개 학과	155	68	119	12	25

## 2 현장실습을 병행한 듀얼시스템 운영

### ◆ 교육생의 현장 적응력 강화를 위한 현장실습 확대

- 강의실 교육과 현장실습 병행을 통해 현장감 있는 교육실시
- 훈련생에 대한 취업 보장

### 사업개요

- 적용대상 : 주간1년 과정 2개 학과  
(조리외식, 헤어&뷰티)
- 현장실습 : 소정훈련시수의 60% 이상 이수 시점부터 강의실 교육 및 현장실습 병행

### 추진내용

- 17년 9월 25일 : 대상 업체 발굴 선정
- 17년 9월 29일 : 훈련약정 체결 (훈련실시 방법, 내용, 인원 등)
- 17년 10월 11일 : 기업체 현장실습 진행

### 추진실적

(단위: 명)

연도	학과명	실습기간	실습인원	업체수	비고
2016	계	-	41	14	-
	조리외식	11.1~11.30	30	6	13명 취업
	컴퓨터그래픽디자인	11.1~11.30	11	8	2명 취업
2017	계	-	61	25	-
	조리외식	10.11~12.22	38	12	18명 취업
	헤어&뷰티	10.11~12.22	23	13	3명 취업



### ③ 취업 지도 및 산학연계

#### ◆ 교육원 생활의 빠른 적응과 산학 연계로 안정적인 취업 지원

- 애로상담, 직업 상담을 진로설계
- 중도탈락 예방
- 우수업체 개발 및 관리
- 취업률 제고

#### □ 진로상담 책임제 실시

- 목적 : 교육생에 대한 올바른 직업의식 함양과 실현가능한 목표 제시
- 추진내용
  - 상담업무를 분담하여 취업의식을 독려하고 진로설계와 방향성 제시

구분	시민일자리설계사	학과교수	취업지원팀
상담 내용	- 직업기초역량진단 - 교육생의 경력관리 - 취업정보 제공	- 교육생 생활상담 - 수료생 사후관리	- 교육생 심리상담 - 취업정보 제공
실시 프로그램	- 이력서 - 자기소개법 - 면접전략 및 취업기법 - 모의면접	- 직무이해도 향상교육 - 취업동기유발 교육	- 취업동기유발 교육

- 교육생에 대한 통신 및 현장 방문 지도 등 사후관리 실시

#### □ 교육생 취업 동기 부여 특강

- 목적 : 서울시 기관과의 연계를 통한 교육생 취업 전 동기부여
- 추진내용
  - 이력서 및 자기소개서 특강(서울일자리센터)
  - 취업 동기부여를 위한 캠퍼스 CEO TOK 실시(서울산업진흥원)
  - 모의면접을 통한 면접코칭과 이력서, 자기소개서 구직역량강화(서울산업진흥원)

#### □ 창업동아리 운영 및 창업교육실시

- 목적 : 교육생 성공 창업 유도
- 추진내용
  - 교육생 전원대상 창업기초특강 실시(서울신용보증재단)
  - 창업자와 교육생간 멘토링을 통한 성공비법 공유

## □ '중장년 취업프로그램지원 사업' 참여

- 목적 : 중장년 대상 새로운 직업에 대한 인턴 프로그램 지원
- 추진내용
  - 노사발전재단 등 업무협약을 통한 중장년 일자리 프로그램 참여
  - 지속적, 체계적인 생애 설계 교육 제공

## □ 기업 공동 PBL(Project-Based Learning)수업 적용

- 목적 : 현장과 밀착된 실무중심의 교육 실현
- 추진내용
  - 학기 중에 습득한 지식과 기능으로 팀별 프로젝트 실시
  - 기업과 교육생간 팀을 이루어 자기 주도적 결과물 도출
  - 시범운영 사례 : '15년 컴퓨터그래픽디자인과와 스타트업 기업 간 협업을 통해 리플렛, 포스터, CI 제작하여 교육생의 현장적응력을 제고함
  - '18년 운영학과 : 응용소프트웨어과

## □ 기업전담제를 통한 맞춤형 교육 강화

- 목적 : 기업체 실습을 통한 교육생 현장 적응력 및 실무능력 강화
- 추진내용
  - 교수 1인 10개 이상의 우수 기업 발굴 및 협약체결 실시
  - 산업체 전문가를 강사로 초빙하여 현장의 필요기술 전수
  - 산업체 추천 전형제도를 활용하여 산업체 입사예정자에 대한 先교육 後입사 실현

## □ 채용 설명회

- 목적 : '찾아가는 채용 설명회'를 통하여 교육생의 취업 기회 확대
- 추진내용
  - 개인 포트폴리오 작성으로 능력과 역량 제시
  - 교육생별 직능수준에 대한 교수의 평가표 작성
  - 1:1방식의 찾아가는 채용설명회 개최

## 6

## 교육생 및 교수 지원

## 1 교육원 실습장 유해환경 방지대책 강화

## ○ 실습장 내 실내 공기질 측정결과

의뢰기관	측정대상	측정항목	측정결과	비고
서울시 보건환경연구원	기술교육원 내 실습장	벤젠, 스티렌, 에틸벤젠 등 10개 유해물질	양호	

## ○ 개선내용

- 주얼리디자인 외 5개 학과 배기시설 설치 완료
- 패션디자인 외 2개 학과 공기청정기 설치 완료
- 한국의상 외 2개학과 2018. 8월 배기덕트 설치 완료 예정

## 2 교육생 지원 행사

 감성 TOUCH 행사 실시

- 목적 : 교육생과의 정서적 교감 및 유대감 강화를 위하여 실시
- 일정 : 학과별 1~2회 실시
- 지원 : 교육생 다과비 지원

 친환경교육원 선포

- 목적 : 친환경 생활습관을 장려하고 1회용품 사용 인식 개선
- 일정 : 2018. 3월 ~ 2019. 2월
- 지원 : 교육생 1인 1텀블러 지급, 카페테리아 음료 할인(텀블러 사용 시)

 학생기자단 활동 지원

- 목적 : 교육생 직접 취재·작성한 교육원 기사 공유 통해 애교심 고취
- 일정 : 2018. 3월 ~ 2019. 2월
- 지원 : 우수기자 2인 선발하여 1인당 10만원씩 총 20만원 장학금 지원

### 3 교수 역량강화 프로그램 운영

#### ◆ 교수연수, 업체견학 등 교수능력향상과 사기진작 도모

- 교수의 자질향상 및 교육의 질 향상
- 성취감 제고로 교육원발전 도모

#### □ 의무교육 강화

- 교수 의무교육 이수제 실시 : 60시간
  - 산업체 현장의 기술 습득 및 훈련과정 반영을 위해 현장연수 의무화
  - 현장체험 : 년 2회 이상 전시회 및 업체견학
  - 교직원 자체연수 : 12월 실시 (주제발표, 사례연구, 분임토의 등)

#### □ 교직원 인문학 소양 함양

- 목 적 : 전 교직원의 인문학적 소양 함양
- 추진내용
  - 전 교직원 대상 매월 1권 책읽기 캠페인
  - 교직원 의견 수렴 후 도서 선정 및 제공
  - 독서 감상문, 책 나눔 등을 통한 인문학 콘서트로 확대 예정

#### □ 교직원 사기진작 도모

- 맞춤형 복지(선택적 복지) 제도 실시
- 우수 교직원 해외연수 등

### 3. 2018년 중점 추진 계획

#### ① 서울 산업수요를 반영한 학과개편 지속 추진

- ◆ 서울시 산업수요를 반영한 학과를 운영하고 교육 훈련의 효율성을 제고하기 위하여 학과개편
  - 취업취약계층의 접근성 강화 및 학과운영의 효율성 제고
  - 산업체가 요구하는 커리큘럼 접목

#### □ '17년 훈련인원(정원)대비 '18년 훈련인원

○ 1,269명 → 1,355명(86명 증가)

(증가사유 : 국기 및 지산맞과정 → 서울시과정으로 전환)

#### □ 정규과정 개편 내용

구 분	개 편 전	개 편 후	비 고
전환	콘텐츠제작디자이너 양성 (주간30명 × 1회 30명)	웹콘텐츠제작 (주간30명 × 1회 30명)	지산맞-> 서울시 전환
전환	크리에이티브 아트디렉터 양성 (주간30명 × 1회 30명)	컴퓨터그래픽디자인 (주간30명 × 1회 30명)	지산맞-> 서울시 전환
전환	인테리어디자인을 위한 설계전문가 양성 (주간30명 × 1회 30명)	인테리어디자인 (주간35명 × 1회 35명)	지산맞-> 서울시 전환
변경	서버응용소프트웨어 (주간33명 × 1회 33명)	응용소프트웨어 (주간30명 × 1회 )	커리큘럼 변경
변경	서버응용소프트웨어 (야간33명 × 2회 66명)	웹개발응용SW (야간30명 × 2회)	커리큘럼 변경
변경	웹·모바일소프트웨어 (야간33명 × 2회 66명)	웹콘텐츠제작 (야간30명 × 2회 60명)	커리큘럼 변경

#### □ 단기과정 개편 내용

구 분	개 편 전	개 편 후	비 고
폐과	중국어 관광통역안내사 (주간30명 × 2회 60명)	-	산업수요불일치
신규	-	외식창업 (30명×2회 60명)	산업수요반영 학과신설

## ② 학점은행제 운영 확대

### ◆ 전문 기술습득과 학위취득 욕구 해소

- 교육생 만족도 및 모집률 향상에 기여
- 비진학 청소년 및 고졸이하 교육생의 직업교육 참여 확대

### 선정학과

- 조리외식과                      ○ 헤어&뷰티과

### 선정사유

- 훈련실적 및 재학생 수요조사 반영
  - 주간과정 중 훈련실적이 우수하며 해외취업 등 한류열풍을 확산할 수 있는 청년선호학과
- 직업교육과 동시에 학점 취득이 가능한 학과

### 육성계획

- 장비 및 시설 우선지원
- 교수 연수기회 및 우수 강사 활용 지원
- 교양과목 학점취득 기반 확보를 위해 사이버대학 등 평생교육기관 과 업무협약 실시

### 3 교육훈련비 예치·환불제 도입

#### ◆ 중도탈락 방지를 위한 예치·환불제 시범 운영

- 입학 확정 후 예치금(13만원)을 받고 교육훈련 수료시 예치금을 환불
- 예치·환불제 시행으로 중도탈락 방지효과 기대
- 인터넷쇼핑몰창업자과정(단기) 대상 시범운영

#### □ 운영내용

- 대상학과 : 인터넷쇼핑몰창업자과정(단기)
- 훈련인원 : 60명 (야간30명×2회)
- 시행시기 : `18. 3. 이후 시행

### 4 교육생 선발제도 개선

#### ◆ 교육생 선발시 변별력을 강화하여 우수인재 적극발굴

- 선발과정시 객관적 지표 보완, 지원자 검증
- 산업체, 기존 재학생 등 다양한 경로를 통한 모집자원 발굴

#### □ “3단계 심층면접제도” 개선

##### ○ 추진내용

- 기존 서류 및 면접 전형에 인성검사를 보완하여 다면평가 실시
- 1차 : 오프라인 인성테스트 실시
- 2차 : 3인 1조로 학습계획 등 심층면접 실시
- 3차 : 인성테스트 및 그룹면접 결과 바탕으로 최종 선발

산업체 추천 전형제도 도입

○ 추진내용

- 입사예정자에 대한 산업체 교육생 추천으로 우수 인재 확보
- 일반 전형과 별도로 선발

“찾아가는 모집 설명회” 활성화

○ 추진내용

- 기관방문 설명회 실시
- “찾아가는 모집 설명회” 신청 페이지 구축
- 집중 및 상시 홍보기간을 정하여 효율적 운영

“학과 설명회” 확대

○ 추진내용

- 응시원서 접수자 중 참석 희망자를 대상으로 실시
- 커리큘럼 안내 및 질의응답, 상담부스 운영, 강의실 탐방 등
- 선발 후 등록 포기자 및 부적응자 최소화

“교육생 추천제” 강화

○ 추진내용

- 재학생 및 졸업생이 지인에게 본원 추천
- 신뢰도 높은 추천방식 도입을 통하여 검증된 인재를 발굴
- 다수추천상, 가장빠른추천상 등 시상으로 자발적 홍보 유발



## 4. 시설 및 장비 보강 계획

### □ 시 설 - 6건 318,000천원

공 사 명	집행액 (천원)	비 고
계	318,000	
소화전 펌프 이설공사	22,300	건물(본관)
배기덕트 설치공사	24,600	건물(본관, 창조관)
바닥타일 교체 공사	45,000	건물(본관, 나눔관)
지산맛 대응투자비 강의실 시설공사	27,590	건물(본관)
홈페이지 개편	30,510	
태양광 발전설비 설치공사	168,000	건물(본관, 희망관)

### □ 교육훈련장비 - 52종 432점 600,000천원

학 과	수 량		집행액 (천원)	장 비 내 역
	종	점		
계	52	432	600,000	
웹 콘 텐 츠 제 작	6	97	161,880	컴퓨터 외 5종
응 용 소 프 트 웨 어	10	86	62,651	라우터 외 9종
주 열 리 디 자 인	4	5	15,661	비디오 프로젝터 외 3종
컴퓨터그래픽디자인	2	35	89,340	워크스테이션 외 1종
패 션 디 자 인	5	24	13,865	전자복사기 외 4종
조 리 외 식	3	5	13,150	영상카메라시스템 외 2종
요 양 보 호 사	3	3	1,398	간호실습모형 외 2종
전 산 세 무 회 계	3	93	66,991	워크스테이션 외 2종
공 통 장 비	16	84	175,064	앰프 외 15종

# III. 2017년 직업교육 추진실적

## 1. 훈련 실적

□ 최근 3년간(2014~2016년) 훈련실적(수료 기준)

○ 정규과정 훈련실적 - 취업률 58.0%(3년 평균, 취업대상자 대비 취업률)

구 분	입학인원 (A)	수료인원 (B)	취업대상 (C)	취업인원 (D)	취업률(%)	
					수료대비 (D/B)	대상대비 (D/C)
계	3,177	2,792	2,082	1,208	43.3	58.0
2016년	977	801	627	358	44.7	57.1
2015년	1,100	991	707	306	30.9	43.3
2014년	1,100	1,000	748	544	54.4	72.7

※ 취업대상 : 비취업인원(진학자, 입대자, 취업불가능자(수감, 이민, 장기입원 등)을 제외한 수료생

○ 단기과정 훈련실적 취업률 36.3%(3년 평균, 취업대상자 대비 취업률)

- 훈련기간이 짧은 단기과정 특성상 취업률이 다소 낮음

- 취업률 40%미만 학과는 지속적으로 횡수 축소 및 폐과 등 학과개편조치

구 분	입학인원 (A)	수료인원 (B)	취업대상 (C)	취업인원 (D)	취업률(%)	
					수료대비 (D/B)	대상대비 (D/C)
계	974	860	749	272	31.6	36.3
2016년	470	403	352	129	32.0	36.6
2015년	274	244	215	68	27.9	31.6
2014년	230	213	182	75	35.2	41.2

## □ 정규과정

(2월 28일 기준 / 단위: 명, %)

과정	학 과	지원	입학	중도탈락	수료	자격취득	취업대상	취업		
								인원	비율(대상)	비율(수료)
<b>총 계</b>		<b>2,036</b>	<b>850</b>	<b>150</b>	<b>404</b>	<b>266</b>	<b>362</b>	<b>114</b>	<b>31.5</b>	<b>28.2</b>
주간	<b>소 계</b>	<b>103</b>	<b>44</b>	<b>3</b>	<b>41</b>	<b>29</b>	<b>41</b>	<b>15</b>	<b>36.6</b>	<b>36.6</b>
	패 션 디 자 인	103	44	3	41	29	41	15	36.6	36.6
청년 디딤돌	<b>소 계</b>	<b>223</b>	<b>111</b>	<b>23</b>	<b>88</b>	<b>62</b>	<b>88</b>	<b>42</b>	<b>47.7</b>	<b>47.7</b>
	서버응용소프트웨어	50	23	11	12	9	12	2	16.7	16.7
	조 리 외 식	79	44	6	38	25	38	24	63.2	63.2
	헤 어 & 뷰 티	94	44	6	38	28	38	16	42.1	42.1
야간 1기	<b>소 계</b>	<b>859</b>	<b>343</b>	<b>68</b>	<b>275</b>	<b>128</b>	<b>233</b>	<b>45</b>	<b>19.3</b>	<b>16.4</b>
	서버응용소프트웨어	50	24	9	15	5	12	4	33.3	26.7
	웹·모바일소프트웨어	61	33	7	26	20	26	2	7.7	7.7
	인테리어디자인	107	33	5	28	16	20	3	15.0	10.7
	조 리 외 식	155	44	3	41	22	32	16	50.0	39.0
	주 열 리 디 자 인	89	44	13	31	12	24	5	20.8	16.1
	컴퓨터그래픽디자인	102	33	9	24	19	24	-	-	-
	패 션 디 자 인	84	44	7	37	22	27	7	25.9	18.9
	한 국 의 상	84	44	8	36	6	31	5	16.1	13.9
	헤 어 & 뷰 티	127	44	7	37	6	37	3	8.1	8.1
야간 2기	<b>소 계</b>	<b>851</b>	<b>352</b>	<b>56</b>	<b>-</b>	<b>47</b>	<b>-</b>	<b>12</b>	<b>-</b>	<b>-</b>
	서버응용소프트웨어	53	33	8	-	-	-	2	-	-
	웹·모바일소프트웨어	74	33	12	-	19	-	3	-	-
	인테리어디자인	101	33	4	-	-	-	-	-	-
	조 리 외 식	146	44	5	-	28	-	-	-	-
	주 열 리 디 자 인	75	44	9	-	-	-	1	-	-
	컴퓨터그래픽디자인	118	33	9	-	-	-	-	-	-
	패 션 디 자 인	100	44	5	-	-	-	2	-	-
	한 국 의 상	72	44	-	-	-	-	4	-	-
	헤 어 & 뷰 티	112	44	4	-	-	-	-	-	-

※ 취업은 고용보험 가입 실적만 인정, 훈련실적마감 기준일은 2018.5.31.

※ 한국의상(야간) 2기는 교육기간 내 한복기능사 국가기술자격검정(연 1회 실시) 시행일정이 없어 자격취득 실적이 0%임

## □ 단기과정

(2월 28일 기준 / 단위: 명, %)

구분	학 과	지원	입학	중도 탈락	수료	자격취득		취업		
						인원	비율	인원	비율 (대상)	비율 (수료)
1기	소 계	560	176	31	145	68	46.9	43	30.1	29.7
	한 국 의 상	99	35	-	35	11	31.4	10	28.6	28.6
	봉 제	94	30	-	30	23	76.6	13	46.4	43.3
	전 산 세 무 회 계	90	30	6	24	6	25	2	8.3	8.3
	신재생에너지PM	40	25	8	17	-	-	1	5.9	5.9
	요 양 보 호 사	180	30	1	29	28	96.5	14	48.3	48.3
	인터넷쇼핑몰창업자	57	26	16	10	-	-	3	30.0	30.0
2기	소 계	585	215	30	185	35	18.9	2	1.1	1.1
	한 국 의 상	59	35	1	34	-	-	2	5.9	5.9
	봉 제	96	30	1	29	6	20.7	-	-	-
	전 산 세 무 회 계	65	30	9	21	-	-	-	-	-
	신재생에너지PM	63	30	9	21	-	-	-	-	-
	요 양 보 호 사	144	30	-	30	29	96.7	-	-	-
	인터넷쇼핑몰창업자	70	30	10	20	-	-	-	-	-
3기	요 양 보 호 사	88	30	-	30	-	-	-	-	-

※ 한국의상 2기는 교육기간 내 한복기능사 국가기술자격검정(연 1회 실시) 시행일정이 없어 자격취득 실적이 0%임

## □ G밸리 인력양성사업 과정

(단위: 명, %)

학 과	정원	지원	입학	중도 탈락	수료	취업	비고
IT 엔지니어전문가 양성 과정(상반기)	25	44	22	11	11	6	
IT 엔지니어전문가 양성 과정(하반기)	25	71	25	14	11	2	

## □ 공동훈련센터(고용노동부 국비과정) 실적

### ○ 양성과정

(2월 28일 기준 / 단위 : 명, %)

기관	훈련과정	입학	수료	취업	취업률	비고
계	4개 과정	124	86	56	65%	
중부 (공동훈련센터)	실전프로젝트를 위한 콘텐츠디자인 양성	28	20	11	55%	
	시장성공을 위한 크리에이티브아트디렉터 양성	33	23	11	48%	
	인테리어디자인을 위한 설계전문가 양성	33	24	20	83%	
	주얼리제품디자인실무자 양성	30	19	14	74%	

### ○ 향상과정

(2월 28일 기준 / 단위 : 명, %)

과정명	훈련일수	훈련시간	정원	목표		실적달성		비고
				회차	인원	달성	달성률	
계				27	530	602	110%	
스케치업을 활용한 V-ray&Rendering 실무 테크닉	2	16	20	1	20	41	205%	
Matrix 8.0을 활용한 주얼리제품 모델링 기법	2	16	15	1	15	9	60%	
Rhino 5.0을 활용한 주얼리 원본제작 테크닉	2	16	15	1	15	4	27%	
여성복 스킷과 접합 실무 고급 수작업 패턴	4	24	20	2	40	39	98%	
여성복 자켓 코트 실무 고급 수작업 패턴	4	24	20	2	40	32	80%	
남성복 자켓 실무 고급 수작업 패턴	4	24	20	2	40	5	13%	
남성복 드레스셔츠제작 테일러링 실무	3	18	20	1	20	11	55%	
남성복 조끼제작 테일러링 실무	3	18	20	1	20	24	120%	
3D의류샘플기획(패턴캐드)	3	24	18	1	18	7	39%	
3D프린터 직무활용	3	18	20	2	40	5	13%	
3D프린터 제품제작	3	24	20	2	40	7	18%	
3D프린터 상품기획	3	24	20	2	40	6	15%	
안정하고 웹 애플리케이션 개발을 위한 시큐어코딩	3	24	20	2	40	64	160%	
오픈소스 기반의 소프트웨어 정의 데이터센터 구축 및 IT 시스템 통합 운영	4	32	20	4	80	145	181%	
IT 시스템 서버운영과 장애처리를 통한 시스템 성능 향상	5	40	20	4	80	203	254%	

## 2. 시설 및 장비 보강 실적

### □ 시 설 - 4건 292,684천원

공사명	집행액 (천원)	비고
계	292,684	
헤어&뷰티 시설공사	8,380	건물(희망관)
구내식당 확장공사	172,206	건물(나눔관)
서버응용소프트웨어과 시설공사	57,610	건물(본관)
운동장 바닥 교체 공사	54,488	운동장

### □ 교육훈련장비 - 126종 1,530점 533,326천원

학과	수량		집행액 (천원)	장비내역
	종	점		
계	126	1,530	533,326	
웹·모바일소프트웨어	6	15	38,229	드론 외 5종
인테리어디자인	3	38	10,903	작업대 외 2종
주얼리디자인	7	59	56,346	3D프린터 외 6종
컴퓨터그래픽디자인	19	172	54,617	컴퓨터책상 외 18종
헤어 & 뷰티	18	149	44,252	비디오프로젝터 외 17종
서버응용소프트웨어	30	473	224,250	컴퓨터 외 29종
구내식당	29	256	60,349	퇴식보조대 외 28종
지산맞대응투자장비	6	31	7,127	V3 외 5종
공통장비	8	337	37,253	쇼파 외 7종

### 3. 예산 집행 실적

(단위: 천원, %)

구분	예산액 (A)		교부액 (B)		집행액 (C)		집행잔액 (B-C)	
	금액	비율	금액	비율	금액	비율	금액	비율
합계	4,102,429	100	3,659,033	89.2	3,293,048	90.0	365,985	10.0
민간위탁금(계)	3,071,379	74.9	2,627,983	85.6	2,467,038	93.9	160,944	6.1
인건비	1,273,321	41.4	1,170,825	91.9	1,137,133	97.1	33,692	2.9
기관운영비	705,324	23.0	588,699	83.5	536,049	91.1	52,650	8.9
연구개발비	-	-	-	-	-	-	-	-
교육훈련비	383,422	12.5	383,422	100	383,422	100	-	-
시설장비유지비	73,054	2.4	64,648	88.5	64,648	100	-	-
식사비	225,258	7.3	150,740	67	118,563	78.7	32,177	21.4
보육사업비	44,000	1.4	44,100	100.2	35,527	80.6	8,573	19.4
훈련수당	300,000	9.8	125,000	41.7	105,640	84.5	19,360	15.5
자산맞대응투자비	47,000	1.5	47,000	100	40,597	86.4	6,403	13.6
예비비	10,000	0.3	10,000	100	7,427	74.3	2,574	25.7
우수기능인육성비	5,000	0.2	5,000	100	4,719	94.4	281	5.6
문화활동비	-	0.0	23,260	100	18,643	80.2	4,617	19.9
외국어강좌비	-	0.0	10,288	100	9,672	94.0	615	5.9
성과급	5,000	0.2	5,000	100	4,998	99.9	2	0.1
민간대행사업비(계)	1,031,050	25.1	1,031,050	100	826,010	80.1	205,040	0.2
훈련장비구입	700,000	67.9	700,000	100	533,326	76.2	166,674	0.2
시설개보수	331,050	32.1	331,050	100	292,684	88.4	38,366	0.1

# IV. 2017년 행정사무감사 처리결과

## ■ 총 괄

- 수감결과 지적사항 등 ----- 총 26건
- 조치결과

구	분	계	완 료	추진 중	검토 중	미반영
계	계	26	19	7	-	-
	시정·처리 요구사항	18	15	3	-	-
	건의 사항	8	4	4	-	-

## 시정 및 처리 요구사항

시정 및 처리 요구사항	조치결과 및 향후추진계획
<ul style="list-style-type: none"> <li>○ 각 교육원별로 목표치가 있는데 상당부분 차이가 있다. 각 교육원별 특성에 따른 것으로 판단되기는 하지만 상호간의 소통이 없어 생긴 결과이기도 함. 향후 목표치에 대하여 상호간 공유와 소통을 통해 실제적인 목표치를 책정하고 목표치만 있고 결과치가 없는데 다음부터 결과치도 함께 보고하기 바람</li> </ul>	<ul style="list-style-type: none"> <li><input type="checkbox"/> 추진상황 : 추진완료</li> <li><input type="checkbox"/> 추진내용                             <ul style="list-style-type: none"> <li>○ 서울시의 종합운영 계획을 바탕으로 기술교육원 목표치를 반영하고 있으며, 매월 서울시에 훈련실적을 보고하고 있음</li> </ul> </li> <li><input type="checkbox"/> 향후계획                             <ul style="list-style-type: none"> <li>○ 기술교육원간 상호 소통 회의를 통해 목표치에 관한 편차를 줄이고 목표치에 대한 결과치도 명시하겠으며 2018년 행정사무감사부터는 목표대비 결과도 함께 보고하겠음</li> </ul> </li> </ul>



시정 및 처리 요구사항	조치결과 및 향후추진계획
<p>○ 중도탈락율의 경우 학과별 편차 심하다. 최소화 시키되 그 교수가 문제던가 학과가 필요치 않는 상황이던지 둘 중 하나라고 생각됨. 원인을 파악하고 각종 지표를 참조하여 수요가 없을 경우 학과를 폐지 또는 신설토록 조치하기 바람</p>	<p><input type="checkbox"/> 추진상황 : 추진완료</p> <p><input type="checkbox"/> 추진내용</p> <ul style="list-style-type: none"> <li>○ 2018년부터는 중도탈락율을 방지하기 위해 교육원별로 일부 학과에 대해 예치환불제를 시범 운영</li> </ul> <p><input type="checkbox"/> 향후계획</p> <ul style="list-style-type: none"> <li>○ 중도탈락의 원인을 분석하여 근본적인 해결책을 통한 중도탈락율 하락을 위해 노력하겠음.</li> </ul>
<p>○ 정원대비 입학율의 경우 16년 기준 남부교육원 단기과정의 경우 정원대비 입학이 적음. 학과의 특성을 맞춰 정원을 수시로 조정할 수 있는 방안을 마련하기 바람</p>	<p><input type="checkbox"/> 추진상황 : 추진완료</p> <p><input type="checkbox"/> 추진내용</p> <ul style="list-style-type: none"> <li>○ 2016년 단기과정 중 입학률이 낮았던 자동차정비, 홈인테리어시공학과는 폐과 조치함.</li> </ul> <p><input type="checkbox"/> 향후계획</p> <ul style="list-style-type: none"> <li>○ 단기과정 학과 중 입학율 미달학과 운영 방침 수립. <ul style="list-style-type: none"> <li>- 학과 빅데이터 분석을 통한 맞춤 홍보 실시.</li> <li>- 입학율 미달학과 차후 연도 정원 조정.</li> <li>- 수요가 없을 경우 차후 연도 폐과 조치.</li> </ul> </li> </ul>
<p>○ 일부 교육원의 경우 정원대비 더 뽑은 곳이 있다. 이것은 탈락을 대비하여 더 뽑는 것은 상황인데 정원보다 더 뽑을 경우 초과교육으로 문제가 생길 수도 있음. 정원은 적정 교육인원임을 감안 탈락을 고려하여 더 뽑는 규정은 개선할 필요가 있음</p>	<p><input type="checkbox"/> 추진상황 : 추진완료</p> <p><input type="checkbox"/> 추진내용</p> <ul style="list-style-type: none"> <li>○ 2018년 상반기부터 정원에 맞게 인원 선발하고 10% 추가 모집은 하지 않음</li> </ul> <p><input type="checkbox"/> 향후계획</p> <ul style="list-style-type: none"> <li>○ 정원초과 없이 100% 정원으로 학과 운영하고 차후에도 통합운영위원회에서 국가직무능력표준(NCS)기준에 맞춘 정원으로 지속적으로 축소</li> </ul>

시정 및 처리 요구사항	조치결과 및 향후추진계획
<p>○ 중부기술교육원 목표 달성률이 미진함. 특히 인터넷쇼핑몰, 신재생에너지는 목표달성이 매우 미진함. 해당과정 유망한 직종인데 홍보가 부족한지 검토하고 노력해주시기 바람</p>	<p><input type="checkbox"/> 추진상황 : 추진중</p> <p><input type="checkbox"/> 추진내용</p> <ul style="list-style-type: none"> <li>○ 신재생에너지 과정은 전국 최초 개설로 커리큘럼 등이 완비되어 있지 않음</li> <li>○ 인터넷쇼핑몰 과정은 청년디딤돌로 개강했으나 모집이 미진해 나이 제한을 풀었음. 수강생 대부분이 귀농귀촌 희망자임 취업을 목적으로 한 수강생이 아니므로 취업률 실적이 미진함</li> </ul> <p><input type="checkbox"/> 향후계획</p> <ul style="list-style-type: none"> <li>○ 유관기관 및 관련 업체를 적극 개발하여 안정적인 취업 연계하고 홍보를 강화하겠음</li> </ul>
<p>○ 중부와 북부에서 신재생에너지 관련 과정을 운영하고 있으나 특화되지 못하고 있음. 과정운영에 자본을 풍부하게 동원할 수 있는 상황이 아니므로, 기술교육원에서는 태양광에 대한 기술교육을 실시하는 것이 가장 현실적인 방향임. 신재생에너지 중 태양광이라는 하나의 영역으로 특화시켜 운영할 필요가 있음</p>	<p><input type="checkbox"/> 추진상황 : 추진중</p> <p><input type="checkbox"/> 추진내용</p> <ul style="list-style-type: none"> <li>○ 전문성을 강화할 수 있도록 영역을 특화하고 체계적인 커리큘럼 개발을 지속 추진하겠음</li> </ul> <p><input type="checkbox"/> 향후계획</p> <ul style="list-style-type: none"> <li>○ 태양광 영역에 특화된 커리큘럼을 개발하고, 전문성과 실무능력을 겸비한 우수한 강사를 확보하여 최적의 교육서비스 제공을 위해 노력하겠음.</li> <li>○ 태양광과 태양열의 교육훈련시간은 430시간 편성으로 취업처 등을 감안하여 점차 훈련시간을 확대시행 예정임</li> </ul>

시정 및 처리 요구사항	조치결과 및 향후추진계획
<p>○ 유지취업을 즉, 2년이상 지속적인 취업상태가 취업률의 질에 있어 중요한 부분임. 단순히 취업률을 조사하는 것이 아닌 취업 후 지속적인 취업상태 유지에 대하여 취업한 인원을 대상으로 다시 최소 2년 후에 조사될 수 있도록 하고 이러한 유지취업율을 높일 수 있도록 노력해주시기 바람</p>	<p><input type="checkbox"/> 추진상황 : 추진완료</p> <p><input type="checkbox"/> 추진내용</p> <ul style="list-style-type: none"> <li>○ 2년간의 취업유지를 확인하기 위한 사후조사 실시</li> <li>○ 2017년도 수료생부터 6개월 주기로 2년간 사후관리를 진행하고 있음</li> </ul> <p><input type="checkbox"/> 향후계획</p> <ul style="list-style-type: none"> <li>○ 청년 내일 채용공제사업 등 연계하여 취업률 향상 및 교육생 장기근로를 유지하도록 노력하겠음</li> <li>○ 상시 업체 방문을 통해 취업생을 격려하고 취업실태를 파악하여 퇴직을 사전에 예방하도록 하겠음</li> <li>○ 교육생들을 대상으로 교육 기간 중 취업교육 실시.</li> <li>○ 사후관리 정기적 실시하여 취업현황 파악.</li> </ul>
<p>○ 기술교육원의 식대 단가를 최소 서울시청 공무원 수준(3,500원)으로 인상 추진 바람</p>	<p><input type="checkbox"/> 추진상황 : 추진완료</p> <p><input type="checkbox"/> 추진내용</p> <ul style="list-style-type: none"> <li>○ 2018년부터 식비를 3,300원에서 3,500원(6.1%)으로 인상하여 편성하였음</li> </ul>
<p>○ 중부기술교육원 근로계약서를 노동위원회에 제출하였다고 하여 징계를 받은 것은 부당하다고 생각됨. 관련 사항을 조사하고 적절한 조치를 취하기 바람</p>	<p><input type="checkbox"/> 추진상황 : 추진완료</p> <p><input type="checkbox"/> 추진내용</p> <ul style="list-style-type: none"> <li>○ 징계 사유는 근로계약서 유출이 아닌 사무실 내 소란과 상사에 대한 항명 행위였음.</li> </ul> <p><input type="checkbox"/> 향후계획</p> <ul style="list-style-type: none"> <li>○ 교직원 스스로 규정을 이해하고 준수하는 의식을 강화할 수 있도록 지속적인 교육을 실시하겠음</li> </ul>

시정 및 처리 요구사항	조치결과 및 향후추진계획															
<p>○ 교수에 대한 처우가 좋아야 교육의 질이 높아짐. 기술교육원에서 방안을 마련할 것. 서울시에서도 인건비를 지원하면 좋겠으나 어렵다면 현실적으로 지원방안 모색 바람.</p>	<p><input type="checkbox"/> 추진상황 : 추진완료</p> <p><input type="checkbox"/> 추진내용</p> <ul style="list-style-type: none"> <li>○ 직원 복지(처우)를 위한 다양한 지원 실시 <ul style="list-style-type: none"> <li>- 복지비용 지원, 직원 무료 건강검진, 생일자 축하행사 등</li> </ul> </li> <li>○ 교직원해외연수를 통한 해외 우량 직업훈련시설 견학기회 제공</li> </ul> <p><input type="checkbox"/> 향후계획</p> <ul style="list-style-type: none"> <li>○ 인건비 지원과 관련된 현실적인 방안을 꾸준히 모색</li> </ul>															
<p>○ 중도탈락률이 20%로 유지되고 있는데 이는 상당부분 교육비가 전액무료이기 때문이라고 생각됨. 교육원에서 교육을 받고 싶지만 지원율이 높아 혜택을 받지 못하는 사람이 많은만큼 이 부분은 더욱 철저한 관리가 필요함. 조례가 개정되어 교육훈련비 예치제를 실시하고 있는데 잘 운영하여 중도탈락률을 낮출 수 있도록 해주기 바람</p>	<p><input type="checkbox"/> 추진상황 : 추진완료</p> <p><input type="checkbox"/> 추진내용</p> <ul style="list-style-type: none"> <li>○ 중도탈락자비율, 취업률 및 모집률이 높은 학과를 선정하여 교육훈련비 예치환불제 실시로 중도탈락률 최소화 추진</li> </ul> <table border="1" data-bbox="646 1142 1465 1473"> <thead> <tr> <th>구 분</th> <th>'18년 시범운영 대상학과</th> <th>예치금액(원)</th> </tr> </thead> <tbody> <tr> <td>동 부</td> <td>건물보수과</td> <td>200,000</td> </tr> <tr> <td>중 부</td> <td>인터넷쇼핑몰창업자</td> <td>130,000</td> </tr> <tr> <td>북 부</td> <td>실내인테리어</td> <td>200,000</td> </tr> <tr> <td>남 부</td> <td>바리스타</td> <td>200,000</td> </tr> </tbody> </table> <p><input type="checkbox"/> 향후계획</p> <ul style="list-style-type: none"> <li>○ 2018년도 예치 환불제를 시범 도입 후 지속적으로 확대 예정 <ul style="list-style-type: none"> <li>- 시범운영 : 2018학년도 상반기('18. 3월~)</li> <li>※ '18학년도 시범운영 후 성과평가를 통해 확대 시행</li> <li>- 확대시행 : 2019학년도 상반기('19. 3월~)</li> </ul> </li> </ul>	구 분	'18년 시범운영 대상학과	예치금액(원)	동 부	건물보수과	200,000	중 부	인터넷쇼핑몰창업자	130,000	북 부	실내인테리어	200,000	남 부	바리스타	200,000
구 분	'18년 시범운영 대상학과	예치금액(원)														
동 부	건물보수과	200,000														
중 부	인터넷쇼핑몰창업자	130,000														
북 부	실내인테리어	200,000														
남 부	바리스타	200,000														

시정 및 처리 요구사항	조치결과 및 향후추진계획
<p>○ 교수에게 성과평가 지표로 기업체와 협약 약정 숫자만 늘리면 성과가 나오지 않음. 취업률 제고를 위해 약정업체 숫자보다는 취업과 연계된 방향으로 추진 바람</p>	<p><input type="checkbox"/> 추진상황 : 추진완료</p> <p><input type="checkbox"/> 추진내용</p> <ul style="list-style-type: none"> <li>○ 2017년 맞춤형체 대상 “취업페스티벌” 실시 <ul style="list-style-type: none"> <li>- 업체 면접, 이력서자기소개서작성 교육, 명장 특강등 실시</li> <li>- 업체 사전 면접으로 취업처 확보 및 교육생 취업생 동기부여</li> </ul> </li> <li>○ 2017년도에 원장을 위원장으로 하는 취업 및 사후지도 강화위원회를 구성하여 맞춤형업체와 취업연계 강화 방안을 마련함</li> </ul> <p><input type="checkbox"/> 향후계획</p> <ul style="list-style-type: none"> <li>○ 우수 맞춤형체 발굴 후 상시적인 교류시스템을 마련하여 상호협력 체계를 구축하겠음 <ul style="list-style-type: none"> <li>- 현장실습 참여, 업체 향상훈련 실시, 구인수요 발생 시 우선 채용을 위한 MOU체결 등</li> </ul> </li> <li>○ 2018년 맞춤형체 견학 및 특강 상반기 실시 예정 <ul style="list-style-type: none"> <li>- 학과별 실시하여 전공현장실무능력 강화</li> </ul> </li> </ul>
<p>○ 중부기술교육원 최근 3년간 징계 내역 중 내부서류 무단 유출은 서류의 중요성을 떠나 중징계를 내려야 하는 걸로 생각됨으로, 징계 제도 본연의 기능을 십분 발휘할 수 있도록 개선 방안을 마련하기 바람</p>	<p><input type="checkbox"/> 추진상황 : 추진완료</p> <p><input type="checkbox"/> 추진내용</p> <ul style="list-style-type: none"> <li>○ 2015.3 수탁업체 변경과정에서 일부 교직원들의 부적응 및 항명 등의 사례가 다수 발생하여, 업무 기강 확립과 조직 정비의 필요성이 제기됨. 이에 교육원 운영규정 및 복무 규정 등을 재정비하고, 직무교육을 강화함</li> </ul> <p><input type="checkbox"/> 향후계획</p> <ul style="list-style-type: none"> <li>○ 교직원 스스로 규정을 숙지하고 자율적으로 준수하도록 정기적인 교육을 실시하고 독려하겠음</li> </ul>

시정 및 처리 요구사항	조치결과 및 향후추진계획
<p>○ 4개 기술교육원 중도탈락자가 최근 3년간 10%를 유지하고 있는데 이를 개선하기 위한 방안으로 동아리 활동과 같은 다양한 프로그램 운영과 주기적 상담을 통한 방법과 다양한 연령대의 학생들이 모여 있는 만큼 커리큘럼을 융통성 있고 유연하게 조정해 중도 탈락율을 낮출 수 있도록 접근 방안을 모색할 필요가 있음</p>	<p><input type="checkbox"/> 추진상황 : 추진완료</p> <p><input type="checkbox"/> 추진내용</p> <ul style="list-style-type: none"> <li>○ 중도탈락을 예방하기 위한 다양한 인문학 특강 실시 <ul style="list-style-type: none"> <li>- 의지부족 등의 이유로 인한 중도탈락을 예방하기 위한 다양한 인문학 특강을 실시하여 취업에 대한 동기부여와 기술에 대한 필요성 강조</li> </ul> </li> <li>○ 팝스오케스트라 등 다양한 연령대의 학생들을 위한 프로그램을 실시하여 교육원 생활에 만족감 제고</li> <li>○ 선발 시 심층 면접 실시로 우수 인재를 확보하겠음</li> <li>○ 개인별 수시 상담(교수, 커리어코치 등)을 강화하고, 다양한 동아리 활동 및 프로그램을 진행하겠음</li> </ul> <p><input type="checkbox"/> 향후계획</p> <ul style="list-style-type: none"> <li>○ 지속적으로 인문학 특강과 다양한 교육생을 위한 프로그램을 실시하여 중도탈락 예방</li> <li>○ 생계곤란으로 인한 중도탈락자의 구제를 위한 지속적인 방안모색</li> </ul>
<p>○ 매년 교육생들이 안전하게 교육받을 수 있도록 내구연한 지난 거 교체하라고 했고 교육원에서는 하겠다고 답변을 했으나 제대로 이행되지 않는 거 같음. 해마다 지적하고 그냥 넘어가는 상황을 방지할 수 있도록 즉각 내구 연한이 지난 현황을 정확히 파악하여 보고해 주기 바람</p>	<p><input type="checkbox"/> 추진상황 : 추진완료</p> <p><input type="checkbox"/> 추진내용</p> <ul style="list-style-type: none"> <li>○ 정기 재물조사는 2년단위로 실시하여 물품 관리상황을 지도·감독하고 있으며 기술교육원이 불필요하다고 선정한 물품에 대해서는 적법절차에 따라 불용, 매각, 소요조치를 통한 관리 전환 등을 실시하고 있음.</li> </ul> <p><input type="checkbox"/> 향후계획</p> <ul style="list-style-type: none"> <li>○ 2018년 하반기에 정기재물조사를 실시계획이며 내구연한 및 상태를 지속적으로 점검 관리</li> <li>○ 내구연한이 지난 노후 훈련장비는 교체구입토록 조치</li> </ul>

시정 및 처리 요구사항	조치결과 및 향후추진계획
<p>○ 기술교육원별로 성과금을 지급하는 곳과 아닌 곳이 있음. 같은 업무를 하고 있음을 감안 통일성 있게 지급될 수 있도록 방안을 검토하기 바람</p>	<p><input type="checkbox"/> 추진상황 : 추진완료</p> <p><input type="checkbox"/> 추진내용</p> <ul style="list-style-type: none"> <li>○ 통합운영위원회를 통한 성과급 지급기준 통일 <ul style="list-style-type: none"> <li>- 표준훈련비의 3%이내에서 성과급 지급</li> </ul> </li> </ul> <p><input type="checkbox"/> 향후계획</p> <ul style="list-style-type: none"> <li>○ 2018년 상,하반기 연2회 지급 예정</li> </ul>
<p>○ 중도 탈락율에 대하여 제고하라고 지적이 완료라고 제출되었음 또한 무단결석 세분화 하겠다고 했는데 그대로임. 직장문제로 중도탈락 남부는 없고, 북부25명, 동부20% 차이가 있으며 무단결석은 동부9% 중부41% 차이가 큼. 같은 시스템인데 차이가 많고. 생계곤란 중부는 없고 남부 28%임. 결론적으로 사유를 잘 분석하는 것이 매우 중요하다고 생각됨. 쌓이면 빅데이터로 활용할 수 있음. 협의체 통하여 무단결석 항목에 대하여 근본 원인인 생계인지 건강인지 적성에 안 맞는 지 통일을 하여서 데이터를 만들기 바람</p>	<p><input type="checkbox"/> 추진상황 : 추진중</p> <p><input type="checkbox"/> 추진내용</p> <ul style="list-style-type: none"> <li>○ 중도탈락의 원인에 관한 부분을 상세히 조사하고 기재 <ul style="list-style-type: none"> <li>- 무단결석에 관한 원인을 세분화하고 중도탈락의 원인에 관한 상세내역을 데이터화 하여 근본적인 원인 파악</li> </ul> </li> </ul> <p><input type="checkbox"/> 향후계획</p> <ul style="list-style-type: none"> <li>○ 중도탈락 사유 분석 시 무단결석에 대한 항목도 세분화하여 자료 제출 및 보고 <ul style="list-style-type: none"> <li>- 무단결석에 따른 중도탈락 시 사유 세부항목 분석: 생계곤란, 가정사정, 건강문제, 부적응, 진로변경</li> </ul> </li> <li>○ 2018학년도부터 중도탈락 사유 분석을 세분화하여 분석한 자료를 중도탈락 방지를 위한 데이터로 활용 예정임</li> </ul>

시정 및 처리 요구사항	조치결과 및 향후추진계획
<p>○ 군입대로 중도탈락하는 경우가 있음. 자격증 취득은 응시접수 원서만 내면 군입대 연기 가능함을 고려. 수료를 하고 싶은데 영장이 나온 경우 자세히 안내를 해주고 만약 법령 개정이 필요하면 서울시와 협의. 관심을 가지고 서울시와 협의하여 원하지 않게 군입대로 중도탈락하는 경우가 없도록 조치하기 바람</p>	<p>□ 추진상황 : 추진완료</p> <p>□ 추진내용</p> <ul style="list-style-type: none"> <li>○ 입대연기가 가능하다는 부분을 군입대로 중도탈락 하려는 교육생에게 충분히 안내하여 중도탈락 예방</li> <li>○ 모집 홍보 및 신입생 OT시 병역 연기 가능하다 공지하고 있으며, 재학생 문의 시 수료 후 군입대하도록 권유하고 있음</li> </ul> <p>□ 향후계획</p> <ul style="list-style-type: none"> <li>○ 주기적인 상담을 통해 군입대로 고민하는 교육생에 대한 입대연기 방법 및 입대연기의 필요성 강조</li> <li>○ 모집요강과 입학시 적응교육 시간에 내용을 강화하여 입영연기를 선택할 수 있도록 지도 강화하겠음</li> </ul>



## 건의사항

건의사항	조치결과
<p>○ 위탁 운영 법인의 전입금과 관련 남부만 있고 북부는 전입금 없으며 동부 중부는 학교라 없다. 통일이 필요한지 검토하여 보고해주시기 바람</p>	<p><input type="checkbox"/> 추진상황 : 추진중</p> <p><input type="checkbox"/> 추진내용</p> <ul style="list-style-type: none"> <li>○ 남부기술교육원 법인전입금(후원금)은 매년 2억원이며 인건비,기관운영비,연구개발비,교육훈련비,시설장비유지비용도로 집행하고 있음</li> </ul> <p><input type="checkbox"/> 향후계획</p> <ul style="list-style-type: none"> <li>○ 기술교육원 회의를 통해 전입금에 대한 통일 필요 유무 결정</li> </ul>
<p>○ 교육생 노동인권교육이 필요하다고 판단됨 노사 관계가 나빠지는 것은 소통의 문제로 노동자의 권리 의무 책임에 대하여 취업 전 기술교육원에서 교육하는 것이 필요할 것으로 판단됨. 노동권리장전 등을 기술교육원 배포하여 교육이 잘 진행될 수 있도록 노력해주시기 바람</p>	<p><input type="checkbox"/> 추진상황 : 추진완료</p> <p><input type="checkbox"/> 추진내용</p> <ul style="list-style-type: none"> <li>○ 서울노동권익센터와 연계하여 노동인권교육을 교육생 및 교직원을 대상으로 실시 중에 있음</li> </ul> <p><input type="checkbox"/> 향후계획</p> <ul style="list-style-type: none"> <li>○ 노동권리장전을 배부받아 교육생들에게 배포하도록 하겠음               <ul style="list-style-type: none"> <li>- 휴게실 등 노동권리장전을 비치하여 자유롭게 구독 가능케 함</li> </ul> </li> <li>○ 2018년 서울노동권익센터와 연계하여 상.하반기 2회 실시</li> </ul>

건의사항	조치결과
<p>○ 서울시와 긴밀히 상의하여 훈련생들이 좀더 좋은 직장에 취업할 수 있도록 해야할 것임. 조리학과 학생들을 푸드트럭 창업으로 연계하는 등 노력 필요</p>	<p><input type="checkbox"/> 추진상황 : 추진중</p> <p><input type="checkbox"/> 추진내용</p> <ul style="list-style-type: none"> <li>○ 관광조리과, 글로벌한식과 등 조리관련 학과 교육생을 대상으로 창업교육 실시 <ul style="list-style-type: none"> <li>- 학과 수업 중에도 창업에 관심있는 학생을 대상으로 관련 내용 상담 및 교육 실시</li> </ul> </li> <li>○ 서울신용보증재단과 연계하여 예비창업자를 위한 창업 및 SNS마케팅 교육 실시</li> </ul> <p><input type="checkbox"/> 향후계획</p> <ul style="list-style-type: none"> <li>○ 창업 세분화 교육 '푸드트럭' 창업교육 실시</li> <li>○ 훈련생들이 우수업체에 취업할 수 있도록 더욱 많은 서비스를 제공하고, 창업희망자에게는 교육을 통하여 창업으로 연계되도록 노력하겠음</li> </ul>

건의사항	조치결과
<p>○ 작년 행감 때 제출했던 최근 3년 간 취업률 자료의 수치와 올해 제출한 자료의 수치가 다름. 전년도 취업률 산정 기준(4대 보험이 되는 직장)이 달라져서 취업률이 낮아진 건 이해하는데 올해 자료도 같은 기준이 적용이 되었을텐데 작년과 겹치는 연도의 취업률 수치도 다름. 이는 성실한 자료제출로 보기 어려워 제대로 된 행정감사를 실시할 수 없음. 제출한 다른 자료의 신뢰성도 담보할 수 없음. 교육생들의 취업률이 기술교육원의 성과 중 큰 부분을 차지하는 만큼 철저한 관리와 자료제출 요망</p>	<p><input type="checkbox"/> 추진상황 : 추진완료</p> <p><input type="checkbox"/> 추진내용</p> <ul style="list-style-type: none"> <li>○ 전년도 취업률 자료와 제출한 자료의 내용이 일치함</li> <li>○ 제출한 자료의 수치가 다른 것은 전년도 실적의 경우 제출 기준일이 실적이 완료되지 않고 진행 중인 수치이므로 차이가 발생되었음</li> </ul> <p><input type="checkbox"/> 향후계획</p> <ul style="list-style-type: none"> <li>○ 추후 취업률 등 수치와 관련된 자료 제출시 신뢰성이 담보될 수 있도록 자료작성에 만전을 기하도록 하겠음.</li> </ul>

건의사항	조치결과
<p>○ 보유장비 내구연한에 대해 지난번 행정사무 감사에도 지적한바 있음. 내구연한이 20년 이상 경과한 장비가 동부에 많은데 안전에 문제가 있다고 봄. 특히 LPG가스통 등 안전과 밀접한 관계가 있는 장비는 철저한 관리가 필요함. 서울시와 협의 위험요인 있는 것은 예산 반영하여 교체하기 바람</p>	<p><input type="checkbox"/> 추진상황 : 추진완료</p> <p><input type="checkbox"/> 추진내용</p> <ul style="list-style-type: none"> <li>○ 2년마다 정기 재물조사 및 수시 재물조사를 통해 장비에 대한 전수조사 실시하여 내구연한이 경과한 장비를 불용처분 하고 있음</li> <li>○ 교육생 안전에 위험요소가 많은 내용연수가 초과된 노후장비에 대하여 매년 사업계획을 수립하여 신규 장비로 교체하고 있음</li> </ul> <p><input type="checkbox"/> 향후계획</p> <ul style="list-style-type: none"> <li>○ 내구연한 경과장비는 정기재물조사 후 불용처리에정이며 예산을 확보하여 순차적으로 교체할 예정임.</li> </ul>
<p>○ 안전사고 관리분야에 큰 사고는 없었으나 부주의에 의한 안전사고가 있음. 또한 향후 자료 제출시에는 손가락부상으로 통칭 하지 말고 좀 더 구체적으로 부상 내용을 기재 제출바람</p>	<p><input type="checkbox"/> 추진상황 : 추진완료</p> <p><input type="checkbox"/> 추진내용</p> <ul style="list-style-type: none"> <li>○ 교육생 및 안전사고 예방을 위한 안전교육을 강화하고 사고 발생시 신속히 조치</li> <li>○ 교육생들의 안전사고 발생건 수 보고서 의사 소견서 또는 진단서를 근거로 병명을 기록하고 있음</li> </ul> <p><input type="checkbox"/> 향후계획</p> <ul style="list-style-type: none"> <li>○ 자료 제출 시 부상에 관한 상세한 내용을 기재하겠음</li> <li>○ 칼에 손가락을 베이거나 재봉기 바늘이 손가락을 관통해 생긴 부상이 많으므로 손가락 부상으로 통칭하여 정리하였으나 향후 구체적으로 부상내용 기입하겠음.</li> </ul>

건의사항	조치결과
<p>○ 통합운영위원회 여성 비율이 16%로 낮고 기술교육원별 운영위원회의 경우 동부 42% 중부 20% 북부 20% 남부 30%로 여성비율이 나타남. 최소 40프로 이상이 되도록 노력할 것. 특히 동부기술교육원은 산학협력위원회, 발전위원회 등 위원회로 취업률 제고를 위해 여성비율 높여 주기 바람</p>	<p><input type="checkbox"/> 추진상황 : 추진중</p> <p><input type="checkbox"/> 추진내용</p> <ul style="list-style-type: none"> <li>○ 통합운영위원회 남성 10명, 여성 3명으로 여성비율이 23%로 낮은 편임. 각 교육원별 운영위원회도 여성비율이 30%미만으로 조사 되었음</li> </ul> <p><input type="checkbox"/> 향후계획</p> <ul style="list-style-type: none"> <li>○ 산학협력위원회, 발전위원회 위원 위촉 시 기술교육원과 연관있는 여성위원을 위촉을 통해 여성비율을 높이겠음</li> </ul>
<p>○ 기술교육원 거주지 인근 지역별로 많이 있음. 마포, 서대문, 은평 등 서북권에는 기술교육원이 없는데, 효용성이 높다면 장기적으로 서부에 설치할 필요가 있음. 상대적 기회를 누릴 수 있도록 원장님 차원에서 논의해서 서울시에 건의해보기 바람</p>	<p><input type="checkbox"/> 추진상황 : 추진중</p> <p><input type="checkbox"/> 추진내용</p> <ul style="list-style-type: none"> <li>○ 기술교육원 거주지 인근 지역에서 많이 지원하여 훈련에 참여하는 참여율이 높은게 사실이며 상대적 서북권 시민에게는 참여기회가 적음이 현실임</li> </ul> <p><input type="checkbox"/> 향후계획</p> <ul style="list-style-type: none"> <li>○ 해소차원으로 서북권에 기술교육원 설치는 많은 예산과 준비가 필요한바 장기적인 검토를 요함</li> </ul>