

# 2022년 주요업무 보고

2022. 2.

서울특별시 어린이병원

# 의료서비스 헌장

서울특별시 어린이병원은 어린이 전문 공공병원으로서 모든 어린이가 육체적·정신적·사회적으로 건강하게 성장할 수 있도록 사랑과 감동이 담긴 최고의 의료서비스를 제공하기 위해 다음과 같이 실천하겠습니다.

1. 우리는 환자의 입장에서 환자를 먼저 생각하는 환자중심의 의료서비스를 제공할 것입니다.
1. 우리는 최신의 의료지식으로 최선의 의료서비스를 제공하도록 노력하겠습니다.
1. 우리는 시민들에게 제공하는 모든 서비스의 내용을 명확하게 알려드리고, 궁금해 하시는 내용을 충분히 설명하며, 시민들의 의견을 소중히 경청하고 반영하겠습니다.
1. 우리는 시민들이 이용에 편리하며 쾌적한 병원환경을 갖추기 위하여 지속적인 노력을 기울이겠습니다.
1. 우리는 장애가 있는 어린이, 의료취약 계층 등 특별한 사회적 배려가 필요한 시민들에게 충분한 의료서비스를 제공할 것입니다.
1. 우리는 환자의 경제적, 진료 외적인 이유로 진료를 기피하거나 차별하지 않겠습니다.
1. 우리는 공공의료사업을 지속적으로 혁신하며 시민의 건강 증진을 위하여 최선을 다하겠습니다.

이를 위하여 「어린이병원 서비스 이행 기준」을 마련하고 성실히 수행할 것을 약속드립니다.

## 서울특별시 어린이병원

# 일반 현황

## I 미션과 비전

### 미션

어린이에게 행복을, 부모에게 희망을, 시민에게 감동을

### 비전

어린이 건강  
안전 망  
병원

최고의 어린이  
재활  
전문 병원

공공기관으로서  
효율적인  
운영

시민 참여  
나눔과 봉사가  
있는 병원

## II 시설 및 위치

소재지 : 서초구 현릉로 260 (내곡동 375)

규모

○ 부지 : 46,670 $m^2$  (대지 42,378 $m^2$ , 임야 4,292 $m^2$ )

○ 건물 : 25,816 $m^2$  (본관 14,872 $m^2$ , 발달센터 10,944 $m^2$ )

병원시설

○ 병상운영 : 8개 병동 208병상

○ 주요시설 : 중환아 입원실, 발달센터, 재활치료센터, 건강검진실, 소아구강센터, 수치료실, 진단검사실, 뇌파실, 영상의학 촬영실

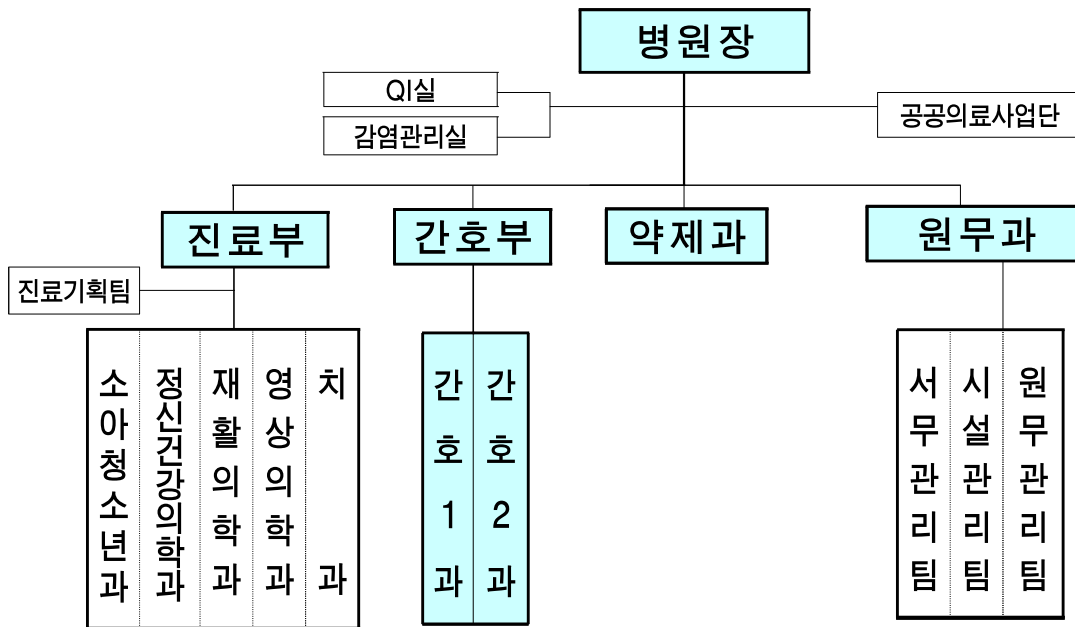
주요장비 : 인공호흡기 19대 등 17종 319점

## III 주요 연혁

일	자	연	혁
1948.	4.		경성산부인과 인수 보건병원으로 발족(종로구 사직동)
1966.	12.		시립영아원 통합 보육병원으로 개칭
1969.	1.		시립아동병원으로 개칭
1978.	4.		현 위치 이전(서울시 서초구 현릉로 260)
2007.	5.		시립어린이병원으로 개칭
2008.	4.		병원 증·개축
2009.	4.		서울특별시 어린이병원으로 개칭
2014.	5.		보건복지부 병원 인증 획득
2015.	4.		서울특별시 어린이병원 삼성발달센터 착공
2017.	7.		간호·간병통합서비스 제공 기관 지정
2017.	10.		서울특별시 어린이병원 삼성발달센터 개원
2018.	7.		보건복지부 제2기 병원 인증 획득

# IV 조직 및 인력

□ 조 직 : 2부 4과, 5진료과



## □ 인 력

○ 공무원 : 정원 296명 / 현원 282명 (△14명)

(‘21.12.31. 기준, 단위 : 명)

구 분	계	임 기 제								행정직·기술직군								관리 운영	전문 경력
		소계	의사	의료 기술	보건	사회 복지	행정	전산	간호 조무	소계	행정	약무	간호	간호 조무	의료 기술	기계/ 전기/ 건축	식품위 생/운전		
정 원	296	106	20	60	6	2	3	1	14	182	11	7	142	2	13	4	3	7	1
현 원	282	94	17	51	6	2	3	1	14	183	11	6	142	2	15	4	3	5	0
과부족	△14	△12	△3	△9	-	-	-	-	-	1	-	△1	-	-	2	-	-	△2	△1

# V 진료 현황

## □ 의료보장별 환자 현황

( '21.12.31.기준, 단위: 명, % )

구 분	2021년 12월			2020년			2019년		
	계	외래	입원	계	외래	입원	계	외래	입원
계	161,173 (100.0)	103,110 (100.0)	58,063 (100.0)	111,351 (100.0)	47,911 (100.0)	63,440 (100.0)	130,564 (100.0)	61,089 (100.0)	69,475 (100.0)
건강보험	113,338 (70.3)	97,179 (94.3)	16,159 (27.8)	55,840 (50.1)	36,736 (76.7)	19,104 (30.1)	79,884 (61.2)	56,635 (92.7)	23,249 (33.5)
의료급여	44,213 (27.4)	2,309 (2.2)	41,904 (72.2)	45,922 (41.2)	1,586 (3.3)	44,336 (69.9)	49,413 (37.8)	3,187 (5.2)	46,226 (66.5)
기타	3,622 (2.3)	3,622 (3.5)	0 (0.0)	9,589 (8.6)	9,589 (20.0)	0 (0.0)	1,267 (1.0)	1,267 (2.1)	0 (0.0)

## □ 진료과목별 환자 현황

( '21.12.31.기준, 단위: 명, % )

구 분	2021년 12월			2020년			2019년		
	계	외래	입원	계	외래	입원	계	외래	입원
계	161,173 (100.0)	103,110 (100.0)	58,063 (100.0)	111,351 (100.0)	47,911 (100.0)	63,440 (100.0)	130,564 (100.0)	61,089 (100.0)	69,475 (100.0)
소아청소년과	116,733 (72.4)	58,670 (56.9)	58,063 (100.0)	81,470 (73.2)	18,626 (38.9)	62,844 (99.1)	80,030 (61.3)	13,947 (22.8)	66,083 (95.1)
정신건강의학과	19,192 (11.9)	19,192 (18.6)	0 (0.0)	16,801 (15.1)	16,205 (33.8)	0 (0.0)	25,012 (19.2)	25,012 (40.9)	0 (0.0)
재활의학과	22,043 (13.7)	22,043 (21.4)	0 (0.0)	11,442 (10.3)	11,442 (23.9)	596 (0.9)	20,673 (15.8)	17,281 (28.3)	3,392 (4.9)
치과	3,205 (2.0)	3,205 (3.1)	0 (0.0)	1,638 (1.5)	1,638 (3.4)	0 (0.0)	4,849 (3.7)	4,849 (7.9)	0 (0.0)

# VI 예산 현황

## □ 예산 규모

- 세입예산 : 14,703백만원 ('21년 14,573백만원 대비 0.9% 증가)
- 세출예산 : 9,352백만원 ('21년 10,175백만원 대비 8.1% 감소)

(단위 : 백만원)

세 입					세 출				
예산과목	2022년	2021년	증감액	증감률	예산과목	2022년	2021년	증감액	증감률
총 계	14,703	14,573	130	0.9%	총 계	(×0) 9,352	(×34) 10,175	(×△34) △823	△8.1%
경상적 세외수입	14,661	14,526	135	0.9%	어린이병원 진료수준 제고	(×0) 7,936	(×34) 8,761	(×△34) △825	△9.4%
임대수입	57	55	2	3.6%	청사시설 운영관리	3,168	3,330 (추경 포함)	△162	△4.9%
사업수입 (의료사업수입)	14,594	14,471	123	0.9%	공공의료서비스 수준관리	1,960	2,009	△49	△2.4%
이자수입	10	-	10	100%	진료서비스 수준관리	463	846 (추경 포함)	△383	△45.3%
임시적 세외수입	25	33	△8	△24%	고객중심 진료서비스 제공	69	97	△28	△28.9%
그외 수입	25	33			간호서비스 수준관리	769	746	23	3.1%
지방행정 재재 부과금	4	-	4	100%	고객중심 간호서비스 제공	137	101	36	35.6%
변상금	4	-			약무서비스 수준관리	932	1,073	△141	△13.1%
보전수입등	13	14	△1	△7.1%	의료 및 행정 장비 확충	388	525	△137	△26.1%
국고보조금 사용잔액	13	14			사회복무요원 운영	(×0) 38	(×34) 34	(×△34) 4	11.8%
					발달센터운영	12	-	12	100%
					행정운영경비 (기본경비)	1,416	1,414	2	0.1%

## □ 예산 세부내역

### ○ 세입예산 세부내역

(단위 : 백만원)

항 목	2022년	2021년	증감액	증감률	비 고
총 계	14,703	14,573	130	0.9%	
경상적 세외수입	14,661	14,526	135	0.9%	
임대수입 (공유재산 임대료)	57	55	2	3.6%	○ 부설주차장 및 카페 임대료
사업수입 (의료사업수입)	14,594	14,471	123	0.9%	○ 진료수입
기타이자수입	10	0	10	100%	○ 공공예금계좌 이자수입 ○ 세목 변경 - '21년 세목 : 임시적세외수입
임시적 세외수입	25	33	△8	△24%	
그외수입	25	33	△8	△24%	○ 급여 및 수당 반납, 실습비, 전기요금 등
지방행정제재 부과금	4	0	4	100%	○ 세목 변경 - '21년 세목 : 임시적세외수입
변상금	4	0	4	100%	
보전수입등	13	14	△1	△7.1%	
국고보조금 사용잔액	13	14	△1	△7.1%	



○ 세출예산 세부내역

(단위 : 백만원)

항 목	2022년	2021년	증감액	증감률	비 고
총 계	(×0) 9,352	(×34) 10,175	(×△34) △823	△8.1%	
어린이병원 진료수준 제고 (사업비)	(×0) 7,936	(×34) 8,761	(×△34) △825	△9.4%	
청사시설 운영관리	3,168	3,330 (추경포함)	△162	△4.9%	
공공의료서비스 수준관리	1,960	2,009	△49	△2.4%	
진료서비스 수준관리	463	846 (추경포함)	△383	△45.3%	○ 코로나 검체검사비 1분기만 편성
고객중심 진료서비스 제공	69	97	△28	△28.9%	○ 코로나19 감안, 치료 및 평가도구 구매요구량 감액
간호서비스 수준관리	769	746	23	3.1%	
고객중심 간호서비스 제공	137	101	36	35.6%	○ 3주기 의료기관 인증 준비를 위한 사무관리비 증액
약무서비스 수준관리	932	1,073	△141	△13.1%	
의료 및 행정 장비 확충	388	525	△137	△26.1%	
사회복무요원운영 (전환)	(×0) 38	(×34) 34	(×△34) 4	11.8%	○ '22년도 사회복무요원 인건비 기준 감안, 보상금 증액 ○ ('21년) 국비 → ('22년) 사비 전환
발달센터 운영	12	-	12	100%	○ 전년도 '고객중심 진료서비스 제공' 사업에서 별도 세부사업으로 분리편성
행정운영경비 (기본 경비)	1,416	1,414	2	0.1%	

---

# 주요 업무

---

## I 감염으로부터 안전한 병원

1. 코로나19 선별진료소 운영 9
2. 의료 관련 감염관리 10

## II 어린이 건강 안전망 병원

1. 코로나19 위기극복 및 일상 회복을 위한 진료역량 강화 13
2. 복합 중증장애 어린이 전인간호를 위한 안심병동 운영 14
3. 유리아동 긴급의료 제공과 사회복귀 지원 15
4. 장애어린이 구강진료 운영 확대 16

## III 의료 질 향상을 위한 사업

1. 3주기 의료기관 인증 획득 및 지속적인 질 향상 관리 17
2. 환자 안심 약제 서비스 제공 18
3. 안전한 진료환경 조성을 위한 본관동 방수 공사 19

## IV 최고의 소아 발달·재활 치료

1. 소아재활 의료 접근성 향상 20
2. 첨단 의료기기를 활용한 로봇재활 치료 클리닉 운영 22
3. 발달장애 어린이 맞춤형 통합 치료·지원 강화 23
4. 발달장애 어린이 사회성 증진 클리닉 운영 25

## V 지역사회와 소통 협력하는 병원

1. 서울케어-건강돌봄 및 퇴원지원 사업 26
2. 지역사회 취약계층 통합의료 지원 28
3. 서울형 의료-교육 협력모델 개발 29

# I 감염으로부터 안전한 병원

## 1. 코로나19 선별진료소 운영

### 추진목적

- 코로나19 검체·검사를 통한 지역사회 감염 확산의 차단 및 사전예방

### 사업개요

#### ○ 사업내용

- 원내 코로나19 선별(유증상자) 진료 및 검체·검사 실시
- 코로나 19 지역사회 감염원 급증 시, 전수조사 실시 등 적극 협조

#### 《코로나19 검체검사 실적》

구 분	계	2021년 (1~12월)	2020년 (3.6~12월)
선별 검사	29,618	18,738	10,880
선제 검사	26,281	22,906	3,375
계	55,899	41,644	14,255

#### ○ 사업예산 : 392,836천원

(단위 : 천원)

구 분	'22년 예산	'21년 예산	증 감	비 고
계	392,836	1,617,106	△1,224,270	
선별진료소 대체의료인력 인건비	186,916	388,292	△201,376	인건비 6개월분
검체검사 위탁비용	205,920	1,228,814	△1,022,894	검체비는 3개월분

※ 코로나19 감염 추이 등 유동적 상황 감안하여 재난관리기금 등 예산확보 예정

### 추진계획

- 검체·검사 위탁비용 재난기금(예산 299백만원) 신청 : 2월
- 코로나19 선별 진료 및 검체검사 : 연중

#### '22년 달라지는 사항

- '22.1.3.자로 선제검사(무증상자) 검사는 일괄 중단

작성자 원무과장: 임재선(☎570-8105) 서무관리팀장: 최은해(8109) 담당: 김근희(8110)

## 2. 의료 관련 감염관리

### □ 추진목적

- 코로나19 위기대응 관리 및 의료감염발생의 선제적 대응으로 감염 발생률 최소화하여 환자의 안전과 의료서비스 질 향상에 기여

### □ 사업개요

- 사업대상 : 환자, 직원, 보호자, 내원객 등
- 사업내용

#### ■ 1 코로나19 위기대응 관리

구 분	세부 사업 내용
코로나19 위기대응 체계 운영	<ul style="list-style-type: none"> <li>- 감염관리 위기대응 대책본부 운영</li> <li>· 코로나19 24시간 Hot line 체계 가동 및 대외협력 지원</li> <li>· 원내 확진환자 발생 대비 즉각 대응팀, 코로나19 실무 TF팀 활성화</li> <li>· 코로나19 감염병 신속보고 시스템 관리(웹보고-역학조사-격리안내)</li> <li>· 코로나19 확진환자 발생 대비 도상훈련 실시</li> </ul>
환자안전 위기관리	<ul style="list-style-type: none"> <li>- 외래환자 감염예방 삼중감시체계 운영: 발열, 유증상, 접촉력 등 집중 감시 (1차) 치료전일: 문자전송 (2차) 치료당일: 병원입구 (3차) 치료직전: 치료실입구</li> <li>- 상시 재원환자 코로나19 의심 증상 모니터링 실시 : 발열, 폐렴환자 분리 관리</li> <li>- 코로나19 유입차단을 위한 입원환자 전수 선제격리</li> <li>- 보호자 및 면회객 제한 등 선제적 감염 통제관리</li> <li>- 환자대상 코로나19 추가 예방접종 실시</li> </ul>
직원안전 위기관리	<ul style="list-style-type: none"> <li>- 전직원 감염감시 전수 스크리닝 (발열, 호흡기증상, 집단 발생 지역 방문, 의심자 접촉여부 등)</li> <li>- 직원대상 코로나19 예방접종 완료율 고도화</li> <li>- 의심증상 발현 시 신속 대응관리(코로나19 검사실시, 업무제한 등)</li> <li>- 직원 식당 4부제 운영(가림막 설치 적용, 1m 거리유지, 대화금지 및 외부인 출입 제한)</li> <li>- 코로나19 위기대응 감염관리 교육 실시</li> </ul>
병원 환경소독	<ul style="list-style-type: none"> <li>- 병원 환경 감시체계 운영 : 부서별 환경소독 여부 점검관리</li> <li>- 병원 환경오염도 측정 및 소독관리 강화</li> </ul>
방역물품 확 보	<ul style="list-style-type: none"> <li>- 선별진료소 방역물품(개인보호구, 손소독제, 환경소독제 등) 확보</li> <li>- 입원환자 선제격리 방역물품 확보 및 지원</li> </ul>
감염예방 홍 보	<ul style="list-style-type: none"> <li>- 사회적 거리두기, 감염예방 수칙, 코로나19 발생 동향 등 (홈페이지, 인스타그램, 페이스북, 포스터, 배너, 현수막)</li> </ul>

작성자 : 간호부장 : 박경옥(☎570-8300) 간호1과장 : 문경미(8301) 담당 : 박계용(8378)

## 2 의료관련 감염예방 관리

구 분	세부 사업 내용
감염감시 그물망 체계 운영	<ul style="list-style-type: none"> <li>- 전국의료관련감염감시체계(KONIS) 시스템 모듈 적용</li> <li>- 입원환자 감염발생 감시 모니터링, 감염 조기 경보제 운영</li> <li>- 감염관리 이행실태 모니터링</li> <li>- 감염관리위원회 및 실무위원회 운영</li> </ul>
환 자 감염관리	<ul style="list-style-type: none"> <li>- 기구 삽입환자 감염예방 지표관리(인공호흡기, 중심정맥관, 유치도뇨관)</li> <li>- 다제내성균 환자 감염관리</li> </ul>
직 원 감염관리	<ul style="list-style-type: none"> <li>- 직원 역량강화 감염관리 교육 실시</li> <li>- 감염 관련 검진 및 예방접종 실시 : 잠복결핵, 홍역, 수두, 인플루엔자 등</li> <li>- 직원 감염노출 사례관리 및 유소견자 관리</li> </ul>
감염예방 증진활동	<ul style="list-style-type: none"> <li>- 직원 손위생 수행 지표관리(손위생 모니터링, 인센티브제 운영)</li> <li>- 감염병 뉴스레터 소식지 발행: 월 1회</li> <li>- 손위생 용품 지원 및 사용량 분석</li> <li>- 손 클리닝 선발대회</li> </ul>
병 원 환경관리	<ul style="list-style-type: none"> <li>- 병원 환경감시 시스템 운영, 환경 오염도 측정</li> </ul>

### ○ 사업목표

#### 1 코로나19 위기대응 관리

구 분	'22년 계획	'21년 실적
코로나19 감염병 신속보고 시스템 관리	필요시	5,140건
감염관리 대책위원회, TF회의 운영	수시	43회
코로나19 확진환자 발생 대비 도상훈련	1회	1회
내원객 전수 감염감시 스크리닝	전수	전수(113,727명)
재원환자 코로나19 의심증상 모니터링	일 3회	일 3회(1,095회/953명)
입원환자 전수 코로나19 선제격리	전수 선제격리	전수(43명/격리일 305일)
전직원 감염감시 전수 스크리닝	일 2회	일 2회(연인원 407명)
직원 착탈의 등 위기대응 감염관리 교육	95% 이상	96.4%, 41회, 1,890명
코로나19 추가 예방접종	입원환자/직원 90% 이상	환자90.7%/직원97.2%
병원 소독 및 환경 감시체계 운영	일 1회 이상	12회
병원 환경 오염도 측정	2회	2회
코로나19 감염예방 홍보활동	필요시	홍보물 10종, 39,000부

## 2 의료관련 감염관리

구 분	'22년 계획	'21년 실적
감염발생 감시 모니터링	월 1회	12회
감염관리 이행실태 모니터링	주 2회	100회
감염조기 경보제 운영	필요시	1회
기구 삽입환자 감염예방 지표관리 (인공호흡기, 중심정맥관, 유치도뇨관)	분기 1회	4회, 395명
다제내성균 감염예방 관리	입원환자 전수	43명
감염관리위원회 및 실무위원회 운영	2회/5회	4회/8회
감염병 뉴스레터, 소식지 발행	월 1회	12회
손위생 수행 지표관리	월 1회	12회, 7,046건
손 클린왕 선발대회	연 1회	1회, 76명
손위생 용품 지원 및 사용량 분석	월 1회	12회
병원 환경 감시 모니터링, 오염도 측정	2회	2회, 126건

### ○ 사업예산 : 70,000천원

(단위 : 천원, %)

구 분	'22년 예산	'21년 예산	증 감	증감률
계	70,000	70,000	-	-
손소독제 및 손세정제	20,400	20,400	-	-
환경소독물품 등	27,958	27,958	-	-
전신보호구, 홍보물 등	21,642	21,642	-	-

### □ 추진계획

- 감염병 선제대응을 위한 24시간 핫라인 소통체계 강화 : 연중
- 환자 및 직원 코로나19 추가 예방접종 실시 : 연중

#### '22년 달라지는 사항

- 병동 재원환자 감염유입 차단을 위한 24시간 핫라인 소통체계 강화
  - 병동 3교대 근무자 고위험군 선제대응 소통채널 확보: 간호부 정기 병동팀장 회의 실시(주 1회)
- 다제내성균 관리체계 강화
  - 항생제 소위원회 정기 운영 및 입원환자 전수 다제내성균 관리지침 강화

## II 어린이 건강 안전망 병원

### 1. 코로나19 위기극복 및 일상 회복을 위한 진료역량 강화

#### □ 추진목적

- 코로나19의 완전한 종식이 아닌 코로나19와 공존을 통한 위기극복 및 일상회복
- 일상회복과 병원 운영 정상화를 통한 어린이 건강안전망 병원구축

#### □ 사업개요

##### ○ 사업내용

- 통합 진료계획 수립 및 점검 : 매월 1회
- 유기아동 및 소아재활 진료 공백 최소화를 위한 입원(재활 낮 병동 포함) 진료 재개(확대)
- 조기 진단 및 치료가 필요한 소아 환자 특성을 반영한 재활 치료기회 확대(보장)

##### ○ 사업목표

###### - 외래 진료 목표

(단위 : 명, %)

구 분	'22년 <sup>㉠</sup>	'21년 <sup>㉡</sup>	'20년	'19년	증감률 ( <sup>㉠</sup> - <sup>㉡</sup> )/ <sup>㉡</sup>
외래환자수	64,202	57,824	47,911	61,089	11.0
정 신	20,242	18,328	16,205	25,012	10.4
재 활	23,100	18,347	11,442	17,281	25.9
소 아	17,580	17,925	18,626	13,947	△1.9
치 과	3,280	3,224	1,638	4,849	1.7

###### - 입원 진료 목표

(단위 : 명, %)

구분	'22년 <sup>㉠</sup>	'21년 <sup>㉡</sup>	'20년	'19년	증감률 ( <sup>㉠</sup> - <sup>㉡</sup> )/ <sup>㉡</sup>
입원환자수	63,131	62,850	69,651	73,121	0.5

※ 비고 : 입원환자수 = 소아병동 + 재활 낮 병동

#### □ 추진계획

- 통합 진료계획 수립 : 2월
- 코로나19 대응 TF팀 운영 및 진료계획 점검 : 연중
- 사업결과 보고 : 12월

#### '22년 달라지는 사항

- 코로나19 위기 대응과 일상 회복을 위한 병원 운영 정상화(정부 방역정책 지침 준수)
  - (소아청소년과)유기아동 입원 진료 확대 (재활의학과) 진료공백 최소화를 위한 낮 병동 운영 재개
  - (재활&정신 재활치료) 소아 재활 특성을 반영한 재활 프로그램 확대 운영

작성자 | 진료부장 : 송우현(☎570-8001) | 진료기획팀장 : 용인석(8049) | 담당 : 오희진(8107)

## 2. 복합 중증장애 어린이 전인간호를 위한 안심병동 운영

### □ 추진목적

- 복합중증장애 환자에게 전문간호 제공으로 보호자 없는 안심병동 운영
- 전인적인 의료서비스 제공으로 환자가족 간병부담 경감 및 건강안전망 확보

### □ 사업개요

- 사업대상 : 복합중증장애 입원환자(8개 병동)

#### ○ 사업내용

- 간호·간병 통합서비스병동 운영 및 전인간호 제공 : 4개 병동 112명상
- 복합 중증장애 환자에게 재활, 영양·배설 간호 등 의료 서비스 제공 : 4개 병동 88명상
  - 인공호흡기, 기관삽관 튜브, 비·위·장관 튜브 환자 등 중증환자 관리
  - 흡인간호, 위관 영양, 정서, 배변·배뇨 등 환자 관리
- 장기간 침상생활과 신체활동이 어려운 환자 중심의 특화 프로그램 운영
- 입원환자 보호자에게 비대면 환자 건강상태 등 정보 공유 : 영상물, 문자 서비스 등 제공

#### ○ 사업목표

구 분	'22년 계획	'21년 목표	'21년 실적	달성도(%)	
복합중증환자 간호관리	4,738,000건	4,783,000건	4,648,274건	97.2	
감성터치완화 프로그램	발 마사지	2,400명	1,950명	2,457명	126
	음악 감상	3,800회	3,800회	4,091회	108
입원환자 애착간호(일광욕) 활동	210회	210회	228회	109	
만족도 향상 활동 '환자 생일잔치' 등	16회	16회	16회	100	

#### ○ 사업예산 : 987,394천원

(단위 : 천원, %)

구 분	'22년 예산	'21년 예산	증 감	증감률
계	987,394	1,442,493	△ 455,099	△ 31.5
공공운영비 의료비 및 구료비 등	955,544	918,763	36,781	4
자산취득비(심장충격기 등)	31,850	523,730	△ 491,880	△ 94

### □ 추진계획

- 복합중증장애 환자 안심병동 운영 : 연중
- 환자 중심의 특화 프로그램 운영 : 연중

#### '22년 달라지는 사항

- 입원환자 보호자에게 비대면 환자 건강상태 및 병상생활 등 정보 공유 정례화
- 주요 의료기기 재정비 : 심장충격기 2대, 정맥주입펌프 23대 구입

작성자 간호부장 : 박경옥 (☎570-8300) 간호1과장 : 문경미 (8301) 담당 : 김금이 (8303)



### 3. 유기아동 긴급의료 제공과 사회복귀 지원

#### □ 추진목적

- 베이비박스 및 무연고 유기아동에 대한 긴급 의료서비스 원스톱 제공
- 맞춤형 치료·재활·사회복귀 프로그램 연계한 포괄적 의료·복지 서비스 제공

#### □ 사업개요

- 사업대상 : 유기 아동
- 대상시설 : 관악구청, 주사랑교회 베이비박스, 수서아동복지센터 등
- 사업내용
  - 베이비박스 유기아동 원스톱(One-stop) 진료서비스 수행
    - 외래, 입퇴원, 필수검사(혈액검사, 방사선촬영 등), 재활, 예방접종 등
  - 아동복지센터, 사회복지시설 등과 연계하여 사회복귀 및 생활시설 입소 지원
- 사업목표

구분	'22년 목표	'21년 실적
유기아동 의료서비스지원	50명	1명
미개설진료과 타 병원진료	60건	59건
유기아동 입원환자 사회복귀	10명	2명

※ 코로나19 경계단계 조정과 연계하여 신규 베이비박스 환아 외래 및 입원 진료 시작 예정

- 사업예산 : 20,000천원 (단위: 천원, %)

구분	'22년 예산	'21년 예산	증감	증감률
유기아동 긴급의료비	20,000	20,000	-	-

#### □ 추진계획

- 베이비박스 유관기관 간담회 운영 : 10월

※ 유관기관 : 市 보건의료정책과, 관악구청, 관악경찰서, 수서아동복지센터, 장애인복지시설 등

#### '22년 달라지는 사항

- 베이비박스 아동 외래 및 입원 진료서비스 재개
  - 코로나19 경계 단계 조정과 연계하여 '20년 중단된 유기아동에 대한 입원진료서비스 제공

작성자	진료부장 : 송우현 (☎570-8001)	소아청소년과장 : 권차희 (8307)	담당 : 장말레 (8006)
	원무과장 : 임재선 (☎570-8105)	원무관리팀장 : 이철우 (8030)	담당 : 차현용 (8039)

## 4. 장애어린이 구강진료 운영 확대

### □ 추진목적

- 장애 어린이 구강진료 전달체계 기반마련을 통한 진료의 접근성 및 전문성 향상
- 장애 어린이 구강 건강수준 향상 및 구강건강 불평등 해소 기여

### □ 사업개요

- 장애 어린이 치과진료 확대
  - 대상 : 장애 어린이
  - 사업내용 : 장애 환아 비중 확대('20년(48%)→'21년(52%)→'22년(55%))
- 입원 환아 대상 구강진료 서비스 지원
  - 대상 : 입원 환아(8개 병동)
  - 사업내용 : 정기구강검진 후 구강진료 연계(충치치료, 발치 및 유치열 관리)
- 「전문가 구강관리 & 부모교육」 확대
  - 대상 : 장애 아동 & 부모, 지역사회 연계 장애아동
  - 사업내용 : 치간청결요법 활용한 치면세균막, 치주관리, 부모상담 및 교육

### ○ 사업목표

(단위 : 명, %)

구 분	'22년 계획	'21년 실적	증 감	증감률
외래 환자 수	3,280	3,205	75	2.3
입원환자 구강관리	270	264	6	2.2
전문가 구강관리	50	-	-	-

### ○ 사업예산 : 31,370천원

(단위 : 천원, %)

구 분	'22년 예산	'21년 예산	증 감	증감률
계	31,370	37,036	△5,666	△18.0
사무관리비	495	495	-	-
공공운영비 의료 및 구료비 등	30,875	36,541	△5,666	△18.0

### □ 추진계획

- 사업계획 수립 : 2월
- 전문가 구강관리 & 부모교육 프로그램 운영 : 연중
- 사업결과 보고 : 12월

#### '22년 달라지는 사항

##### ○ 전문가 구강관리 & 부모교육 (확대)

- 장애 어린이 구강보건교육 및 예방치리, 조기치료 등 포괄적인 구강보건진료 시행
- 온라인 교육 콘텐츠(교육 영상물, 자료 등) 등을 활용한 부모교육 프로그램 개발
- 지역사회 장애아동 기관 연계 구강보건교육, 구강보건지도 등

# III 의료 질 향상을 위한 사업

## 1. 3주기 의료기관 인증 획득 및 지속적인 질 향상 관리

(2주기 유효기간: 2018. 7. 18.~2022. 7. 17.)

### □ 추진목적

- 본조사 전 컨설팅 방식의 모의조사를 통해 개선·보완하여 3주기 인증 획득
- 의료 질 향상과 환자안전관리 등 적정수준의 의료서비스 제공

### □ 사업개요

#### ○ 사업내용

- 모의조사 수검: 컨설팅 방식으로 인증기준 전체에 대한 사전점검 시행(1월)
- 본조사 수검: 컨설팅 후 서류, 현장 등 권고사항을 기반으로 철저히 준비(~4월)
- 의료 질 향상 및 환자안전관리 활동

#### ○ 사업목표

구 분		'22년 계획	'21년 목표	'21년 실적	달성도(%)
인증획득 및 유지관리	3주기 인증 등급 획득	획득	-	-	-
	QI 및 환자안전 필수교육 이수율	95%	95%	96.4%	101
의료 질 향상(QI)	QI 및 CQI 추진 과제	10개 이상	10개 과제	12개 과제	120
	QI 경진대회 개최	연 1회	대체 시행	대체 시행	100
	질 지표 관리	22개	25개	25개	100
환자안전 관 리	낙상·욕창 예방활동 및 모니터링	12회(매월)	12회	12회	100
	근접오류 보고건수	100건	200건	200건	200
	환자안전사고 분석 및 개선활동	실시	완료	완료	100

#### ○ 사업예산 : 58,920천원

(단위 : 천원, %)

구 분	'22년 예산	'21년 예산	증 감	증감률
계	58,920	22,800	36,120	158.4
QI 활동비 및 물품구매	6,000	6,000	-	
전문인력 교육비	4,500	4,280	220	5.1
환자안전, 인증비용(모의, 본조사)	48,420	12,520	35,900	286.7

### □ 추진계획

- 3주기 인증 본조사 수검 및 3주기 인증 획득 : 4월, 7월
- 부서별 QI 활동과제 선정 및 개선활동 실시 : 1~11월
- 환자안전관리 및 개선활동 : 1~12월

#### '22년 달라지는 사항

- 3주기 인증 모의조사(컨설팅, '22. 1월) 및 본조사('22. 4월) → '22. 7월 3주기 인증 획득

작성자 간호부장 : 박경옥(☎570-8300) 간호1과장 : 문경미(8301) 담당 : 공은영(8154)

## 2. 환자 안심 약제 서비스 제공

### 추진목적

- 환자·보호자가 안심할 수 있는 복약상담 및 지속적인 약제 시스템 개선
- 약물 이상반응에 대한 적극적 모니터링으로 약화사고 선제적 대응
- 약품 안전보관을 통한 철저한 의약품관리로 시민의 건강과 안전을 도모

### 사업개요

- 대 상 : 중증장애 입원환자, 외래진료 환자 및 보호자
- 사업내용
  - 엄마안심 복약안내문 제공 등 엄마안심 복약상담 프로토콜 실시
  - 환자안전 약제 시스템 구축을 통한 약물 관련 오류 지속적 개선
  - 약물 이상반응 모니터링 시스템 지속적 운영
  - 의약품 효능을 최적상태로 보관하기 위한 실시간 온·습도 모니터링 체계 구축
- 사업예산

(단위 : 천원, %)

구 분	'22년 예산	'21년 예산	증 감	증감률
계	910,162	900,229	9,933	2.1
의약품등 구매	896,618	887,845	8,773	0.9
복약상담지원시스템 및 약제장비 유지보수	13,544	12,384	1,160	9.3

### 추진계획

- 환자안심 약제서비스 제공 : 연중
- 약물이상반응 모니터링 시스템 운영 : 연중

#### '22년 달라지는 사항

- 복약상담 프로그램 업데이트
  - 운영장소 : 약제과 약국
  - 변경내용 : ('21년) 월 1회 업데이트 → ('22년) 사용의약품 변경 시 실시간 업데이트
  - 기대효과 : 처방약 수령 환자에게 최신 약품 정보 제공

작성자 약제과장 : 박미현(8570-8050) 약제팀장 : 유명순(8051) 담당 : 조수경(8052)

### 3. 안전한 진료환경 조성을 위한 본관동 방수 공사

#### 추진목적

- 2차년도 방수공사 준공 : 본관동 지붕 및 연결통로 등 방수 준공
- 노후 건물(본관동) 지붕보수 및 방수공사 실시로 병원 환경 개선

※ 서울특별시 어린이병원 본관동 증·개축 : 2008.4월

#### 추진경위

- '20. 08. 06 : 집중호우로 인한 누수 발생
- '20. 08. 10 : 전문가(건축사, 보수업체) 현장점검 및 의견청취
- '20. 12. 19 : 설계용역 준공
- '21. 08. 06 : 1차 공사 준공

#### 사업개요

- 공사기간 : '22.3월 ~ 6월
- 사업내용 : 옥탑 지붕보수, 발달센터 연결통로 등 방수공사
- 사업예산(총 사업비) : 900백만원 ※ '22년 예산액 : 600백만원

연도	사업예산(천원)	공사분야
합 계	900,000	본관동 누수 방지공사
2021년	300,000	옥상방수 및 창호주위 코킹공사 등
2022년	600,000	옥탑 지붕보수 및 발달센터 연결통로 등 방수공사

#### 추진계획

- 공사 발주 및 착공 : 3월
- 공사 시행 및 준공 : 3~6월

#### '22년 달라지는 사항

- 본관동 옥탑 지붕보수와 발달센터 연결통로 등 방수공사 시행  
- 병동 내부공사 시행 관계로 환자안전 최우선 공사 추진

작성자 원무과장 : 임재선 (8570-8105) 시설관리팀장 : 위재영(8121) 담당 : 남명준(8117)

# IV 최고의 소아 발달·재활 치료

## 1. 소아재활 의료 접근성 향상

### □ 추진목적

- 장애 유형 및 중증도, 생애주기에 따른 전문재활치료서비스 제공
- 다학제적 접근과 전문 치료사 중심 환자 맞춤형 재활치료 제공
- 장애 가정의 의료비 부담 완화 등을 위한 재활보조기구 공유·나눔

### □ 사업개요

- 사업대상 : 뇌병변 등 장애 어린이

- 사업내용

- 장애어린이 기능 극대화를 위한 맞춤형 재활 의료 서비스 제공
- 소아 환자의 집중 재활치료를 위한 체계적인 낮 병동 운영
- 환자 맞춤형 치료계획에 따른 전문적이며 집중적인 재활치료 제공
- 전문 재활 치료 프로그램을 통한 환자 맞춤형 재활 훈련 제공

- 사업목표

- 소아재활 외래진료

(단위 : 명, %)

'22년 계획	'21년 실적	증 감	증감률
23,100	21,935	1,165	5.3

- 재활 낮병동 운영

(단위 : 명, %)

'22년 계획	'21년 실적	증 감	증감률
1,081	미운영	1,081	-

- 재활 치료 프로그램 운영

(단위 : 명, %)

구 분	'22년 계획	'21년 실적	증 감	증감률
계	35,570	31,169	4,401	14.1
물리치료	16,500	14,845	1,655	11.1
작업치료	13,000	10,499	2,501	23.8
언어재활	4,070	3,965	105	2.6
인지학습	2,000	1,860	140	7.5

작성자 | 진료부장 : 송우현(☎570-8001) 담당 : 이윤정 (☎570-8354)

- 환자 맞춤형 전문재활 프로그램 운영

(단위 : 명, %)

구 분	'22년 계획	'21년 실적	증 감	증감률
계	5,330	5,160	170	3.3
영유아 재활 프로그램	4,000	3,927	73	1.9
취학전 학교준비 프로그램	270	269	1	0.4
전산화 인지재활 프로그램	320	312	8	2.6
연 하 재 활 프 로 그 램	660	652	8	1.2
언어·인지통합프로그램(신규)	80	-	-	-

- 보장구 대여 센터 운영

구 분	'22년 계획	'21년 실적
대여 물품 수	40건 (대여 30건, 기증 10건)	63건(대여 47건, 기증 16건)

○ 사업예산 : 48,218천원

(단위 : 천원, %)

구 분	'22년 예산	'21년 예산	증 감	증감률
계	48,218	60,502	△12,284	△20.3
사무관리비	20,086	24,651	△4,565	△22.7
공공운영비 의료 및 구료비	24,432	35,851	△11,419	△46.7
자산 및 물품취득비	3,700	-	3,700	100.0

□ 추진계획

- 진료계획수립 : 2월
- 전문 재활치료프로그램 운영 : 연중
- 사업결과보고 : 12월

'22년 달라지는 사항

- 정부 방역지침에 따른 재활 프로그램 운영 재개와 단계적 확대 운영
  - 재활 낮 병동, 그룹 치료, 수 치료
- 환자 맞춤형 전문 재활프로그램 신설
  - '무브 인 홈' : 장애아동에게 맞춤 운동 정보 및 부모교육 영상 제작
  - 언어·인지통합프로그램 : 중증 희귀 장애아동 통합적 프로그램 → 부모교육, 영상제공

## 2. 첨단 의료기기를 활용한 로봇재활 치료 클리닉 운영

### 추진목적

- 첨단 의료기기를 활용 중증장애 어린이에게 체계적이며 효율적인 재활훈련 시행
- 기립·보행부터 상지까지 통합재활시스템 구축으로 치료의 고도화 및 로봇 치료실 운영

### 사업개요

- 사업대상 : 장애 어린이

- 사업내용

- 보행이 어려운 중증장애 어린이를 위한 체계적이며 안전한 보행재활로봇치료
- 상지 및 시각각 기능장애 어린이의 빠른 기능회복과 일상생활복귀를 위한 상지재활로봇 도입
- 통합재활시스템 구축을 위한 로봇재활치료센터(가칭) 확대 운영

- 사업목표

(단위 : 회, %)

구 분	'22년 계획	'21년 실적	증 감	증감율
보행재활로봇치료	593	566	27	4.8
상지재활로봇치료	80	-	-	-

- 사업예산 : 154,000천원

### 추진계획

- 사업계획수립 : 2월
- 로봇재활치료실 시설 확대개선 : 7월
- 상지재활로봇도입 : 8월
- 로봇재활치료 클리닉 개소 : 10월

#### '22년 달라지는 사항

- 소아환자의 빠른 일상생활 복귀 지원을 위한 상지재활로봇 도입 및 운영
  - 주요내용 : 상지로봇치료실 시설개선(~7월), 상지재활로봇도입(8월), 시범운영(9월)
- 로봇 재활을 통한 장애 어린이(선천성, 신경학, 근육 등) 포괄적 재활서비스 제공 가능
  - 주요내용 : 보행(하지)로봇치료 → (치료 확장) 상지 + 하지 로봇치료

작성자 진료부장 : 송우현(☎570-8001) 진료기획팀장 : 용인석(8049) 담당 : 윤주영(8322)



### 3. 발달장애 어린이 맞춤형 통합 치료·지원 강화

#### □ 추진목적

- 발달장애 어린이 의료 재활 전달체계 확립 및 접근성 강화
- 발달장애 어린이 기능향상과 행동발달을 위한 발달 치료서비스 제공
- 발달장애 가정의 부모 양육과 부양부담 완화를 통한 가족관계 향상

#### □ 사업개요

- 사업대상 : 발달장애 어린이 및 가족
- 사업내용
  - 발달장애 질환의 조기 진단과 맞춤형 치료교육계획 수립
  - 통합·맞춤형 전문 치료프로그램 운영(8개 치료실)
  - 발달장애인 가족의 기능향상을 위한 가족지원(부모교육, 심리지원서비스)
  - 발달장애인 지원위한 지역사회 협력 및 홍보·인식개선 활동
- 사업목표
  - 전문 치료 프로그램 운영(8개 치료실)

(단위 : 명, %)

구 분	'22년 계획	'21년 실적	증 감	증감률
계	17, 256	17,153	103	0.6
언어치료	3,750	3,911	△161	△4.1
작업치료	3,390	3,035	355	11.7
인지학습	3,918	4,029	△111	△2.7
임상심리	735	733	2	0.3
음악치료	2,420	2,571	△151	△5.8
미술치료	1,180	1,157	23	2
놀이치료	668	559	109	19.5
행동치료	1,195	1,158	37	3.2

※ 비교 : 2021년 목표 15,287명 대비 112.2% 달성함

작성자 | 진료부장 : 송우현(☎570-8001) | 정신건강의학과장 : 변희정(8170) | 담당자 : 조윤자(8136)

- '건강한 가정 만들기' 가족지원

(단위 : 명, %)

구 분	'22년 계획	'21년 실적	증 감	증감률
생애주기별 부모교육	300(대면)	466(온라인)	-	-
온라인 문제행동 치료중재 컨설팅	40	47	△7	△15
가족 정서·지지 프로그램(신규)	6회	-	-	-

- 지역사회 협력 및 치료 역량강화 지원

(단위 : 개소, 회, %)

구 분	'22년 계획	'21년 실적	증 감	증감률
지역 협력 및 홍보·인식개선 활동	6	5	1	20
치료 역량강화 교육 및 자문(신규)	10	-	-	-

○ 사업예산 : 62,010천원

(단위 : 천원, %)

구 분	'22년 예산	'21년 예산	증 감	증감률
계	62,010	83,512	△21,502	△25.7
사무관리비	40,068	52,435	△12,367	△23.5
의료 및 구료비, 기타	9,642	18,777	△9,135	△4.9
행사운영비	12,300	12,300	-	-

추진계획

- 운영계획 수립 : 2월
- 발달평가, 진료, 통합 맞춤형 치료 : 연중
- '건강한 가정 만들기' 가족지원 : 연중
- 지역사회 협력 및 치료 역량강화 지원 : 연중
- 사업결과보고 : 12월

'22년 달라지는 사항

- 맞춤형 가족지원, 지역사회 협력 및 치료 역량강화 활성화
  - 생애주기별(영유아기, 학령기, 청소년기 등) 부모교육
  - 지역사회 협력 활동 및 치료 역량강화 활성화

## 4. 발달장애 어린이 사회성 증진 클리닉 운영

### 추진목적

- 발달장애 아동의 사회성 형성 시기에 적절한 조기치료로 중증화 예방
- 장애아동의 전반적 발달 증진과 사회적 기술 습득 및 일반화를 도와 적절하고 유연한 상황대처를 통한 사회성 발달 촉진

### 사업개요

- 사업기간 : 2021. 3월 ~ 12월
- 사업대상 : 발달장애 및 정서·행동장애 어린이
- 사업방법 : 사회성 증진 클리닉 및 치료실별 사회성 프로그램 운영
- 사업내용

구분	내용	목표(명)	일시	연령	비고	
진료	사회성 증진 클리닉	150	주 1회	전 연령		
치료	언어	마이메이트	주 1회	7세~13세		
	작업	작업 ABC	주 1회	7세		
	인지 학습	사회정서교실(REBT)	190	주 1회	8세	16주 상·하반기
		학교생활지원교실	60	주 1회	8세	
	심리	사회성 아카데미	180	주 1회	8세	18주 상·하반기
	음악	마음읽기 사회기술훈련(TOM)	600	주 1회	7~13세	
		정서코칭(RULER)	320	주 1회	7~8세	
	미술	정서·사회성 프로그램	320	주 1회	6~10세	
행동	ABA 짝그룹 조기집중반	300	주 5회	4~5세		

- 사업예산 : 비예산

### 추진계획

- 운영계획 수립 : 2월
- 사회성 증진 클리닉 및 프로그램 운영 : 3월 ~ 12월

작성자 | 진료부장 : 송우현(☎570-8001) | 정신건강의학과장 : 변희정(8170) | 담당자 : 조윤자(8136)



# 지역사회와 소통 협력하는 병원

## 1. 서울케어-건강돌봄 및 퇴원지원 사업

### □ 추진목적

- 기존 법과 제도에서 지원이 어려운 의료사각지대 위기가정을 발굴하고, 민간자원 연계해 보건·의료·복지 통합서비스 제공

### □ 사업개요

- 사업대상 : 기준 중위소득 120% 미만, 재산 7억원 이하
- 사업내용

구 분	사 업 내 용
지원 대상자 구분 및 선정	- 건강돌봄·퇴원지원 T/F팀 · 의료비지원심의회 운영
의료·돌봄 지원	- 타병원 연계·이송지원, 의료비 지원 - 의료 소모품·물품(기저귀 등)·의료보장구·생활비 등 지원
퇴원 지원	- 퇴원계획·연계사업 복지정보 제공, 지역사회자원 연계·지원, 사후관리 등
지역사회 협력기관 간 네트워크 활성화	- 중간단체를 통한 기부금 조성 및 협력기관 간 간담회 실시 - 홍보물 제작 및 지역사회기관·원내 실무자 대상 홍보활동

### ○ 사업목표

구 분	'22년 계획	'21년 실적	증 감	증감률(%)
건강돌봄·퇴원지원 T/F팀 개최	5회	2회	3회	150
의료비지원심의회 개최	10회	10회	-	-
의료비·생계비·물품 지원	1,580명	1,577명	3명	0.2
타병원 연계·이송지원	60건	59건	1회	1.7
퇴원지원·지역사회자원 연계	2건	2건	-	-

작성자 원무과장 : 임재선(☎570-8105) 원무관리팀장 : 이철우(8030) 담당 : 김성현(8177)

○ '21년 기부금 집행 현황

( '21.12.31.기준, 단위 : 천원)

구 분	기부금액			집행액 (의료비 지원)	잔 액
	계	'21년 모금액	'20년 이월액		
지정기탁금	731,583	270,260	461,323	110,427	621,156

□ 추진계획

- 서울케어-건강돌봄·퇴원지원 T/F팀 회의 : 격월
- 의료비지원심의회 운영 : 매월
- 의료/돌봄/퇴원지원, 지역사회 유관기관 협력강화 : 연중

'22년 달라지는 사항

- 지원내용 확대
  - 의료비·생계비 지원 → 의료비·생계비 및 돌봄·퇴원지원으로 확대하여 보건의료복지 통합서비스 제공

## 2. 지역사회 취약계층 통합의료 지원

### 추진목적

- 지역사회 유관기관을 통한 취약계층 맞춤형 통합서비스 제공 확대

### 사업개요

- 사업대상 : 장애소아청소년, 저소득층 등 의료취약계층
- 사업내용

구분	사업내용
의료서비스 지원	- 보건소 및 동주민센터 등에서 의뢰된 취약계층에 의료서비스 지원 - 원내 미개설 진료과목 진료 필요 시 타병원 연계 지원
지역사회 협력기관 간 네트워크 활성화	- 대상자 의뢰기관과 협력하여 사후관리 및 재발예방 - 기존 협력 지역인 9개구 연계기관과 지속적인 협력 추진 (서초, 송파, 강남, 강동, 관악, 마포, 금천, 동대문, 중구)
유관기관 홍보 및 취약계층 대상자 발굴	- 홍보물 제작 및 지역사회기관 실무자 대상 홍보활동 - 취약계층 대상자 적극 발굴

### ○ 사업목표

구분	내용	'22년 계획	'21년 실적	증감	증감률(%)
취약계층 의료서비스 지원	예방접종	108건	108건	-	-
	검진, 검사지원	140건	125건	15	12
	타병원 연계 치료지원	70건	69건	1	1.4
지역사회 유관기관 협력 강화	지역사회 유관기관 홍보	8건	8건	-	-
	취약계층 대상자 발굴	190건	187건	3	1.6

### ○ 사업예산 : 28,000천원

(단위 : 천원, %)

구분	'22년 예산	'21년 예산	증감	증감률
계	28,000	28,000	-	-
의료소외계층 의료비 지원	25,000	25,000	-	-
공공보건의료 사업수행	3,000	3,000	-	-

### 추진계획

- 의료서비스 지원, 지역사회 유관기관 협력강화 및 홍보 : 연중
- 사업결과보고 : 12월

#### '22년 달라지는 사항

- 국가 무료지원 예방접종수가 증가함에 따라 검진, 검사, 타병원 치료지원 강화 추진
- 지역사회 유관기관 협력 강화로 취약계층 대상자 발굴 및 의료서비스 제공 확대

작성자 원무과장 : 임재선(☎570-8105) 원무관리팀장 : 이철우(8030) 담당 : 정경화(8032)

### 3. 서울형 의료-교육 협력모델 개발

#### □ 추진목적

- 소아재활 의료체계 구축을 통한 재활치료-교육-돌봄 통합시스템 구축
- 장애학생의 학습권·건강권 및 지역사회 협력으로 필수의료 보장성 강화

#### □ 사업개요

- 사업대상 : 서울 나래학교 교직원 및 장애 가족 등
- 사업내용
  - 특수학교 교사 등 종사자 교육 및 연수
  - 특수학교 학생 현장 컨설팅 및 학교건강관리에 대한 자문
- 사업목표

구 분	'22년 계획	'21년 실적	증 감	증감률(%)
기관 협력 회의	9회	9회	-	-
특수교사 교육	10회	6회	4회	66.7
특수학교 현장 컨설팅	10회	6회	4회	66.7
이용자 만족도	90점 이상	100점	-	-
보호자 교육	1회	1회	-	-

- 사업예산 : 비예산
- '21년 추진실적
  - 교직원 교육(비대면 공공TV) : 6회
  - 학교현장 자세 지도 및 교직원 자문 : 6회(54명)
  - 학부모 교육 및 사업결과 보고 : 1회('21.12.14)

#### □ 추진계획

- 사업 계획수립 : 2월
- 서울나래학교 건강관리지원사업 세부협의 : 3월
- 서울나래학교 건강관리지원 추진 : 연중
- 사업결과보고 : 12월

#### '22년 달라지는 사항

- 서울형 의료-교육 협력 시범사업 본 사업 전환
  - '21년 보건복지부 공공의료 교육공모전 우수 교육사례 선정 : 보건복지부 장관상('21.12.)
  - '21년 2학기 시범사업 → '22년 1·2학기 본사업 추진 : '22년 3월 세부 업무계획 협의(예정)

작성자 진료부장 : 송우현(☎570-8001) 진료기획팀장 : 용인석(8049) 담당 : 오희진(8107)