

제 306 회 임시회
2022. 3. 31.(목)



「안심·고품질 농수산물 유통의 선도기업」

주요 현안업무 보고

2022. 3. 31.



서울특별시농수산물식품공사
SEOUL AGRO-FISHERIES & FOOD CORPORATION

I. 일 반 현 황

1. 공 사

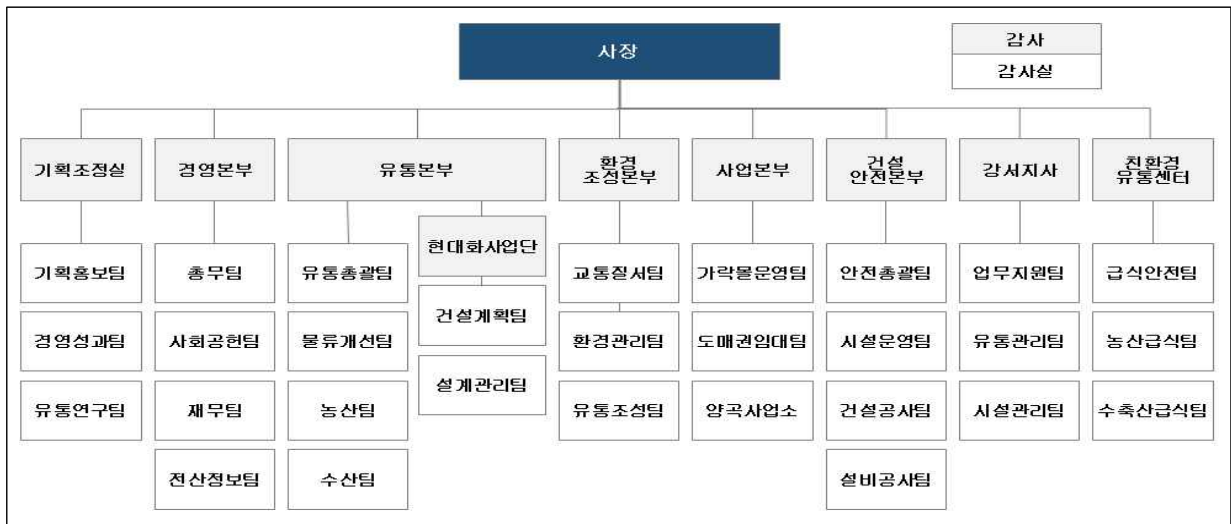
설 립 : 1984. 4. 10.

주요업무 : 가락·강서·양곡시장 관리 및 서울친환경유통센터 운영

- 도매시장법인, 시장도매인, 중도매인 등 유통종사자 지도·감독 및 지원
- 도매시장의 경쟁 촉진과 공정한 거래질서 확립
- 시설현대화사업 등 도매시장 시설 개선 및 시설물 유지·관리
- 유통정보의 수집·전파 및 유통 전문 인력 양성
- 친환경·우수 식재료 학교 급식 공급 등

자 본 금 : 8,206억원(현금 451억원, 현물 7,755억원)

조 직 : 2실 5본부 1센터 1지사 1단 29팀



인 력

(’22. 2월말 기준)

| 계 | 정 원(명) | | | 구 분 | 현 원(명) | | | |
|-----|--------|-----|-----|-----|--------|-----|-----|-----|
| | 임 원 | 사무직 | 기술직 | | 계 | 임 원 | 사무직 | 기술직 |
| 364 | 3 | 273 | 88 | 계 | 357 | 2 | 267 | 88 |
| | | | | 남 | 274 | 2 | 188 | 84 |
| | | | | 여 | 83 | - | 79 | 4 |

2. 도매시장

개설목적

- 농수산물의 원활한 유통과 적정한 가격의 유지로 생산자와 소비자 보호

시장개요

| 구 분 | 가락시장 | 강서시장 | 양곡시장 |
|-------|------------------------|------------------------|-----------------------|
| 부 지 | 543,451 m ² | 213,031 m ² | 32,095 m ² |
| 건 물 | 442,180 m ² | 131,216 m ² | 18,090 m ² |
| 취급부류 | 청과·수산부류 | 청과부류 | 양곡부류 |
| 개 장 일 | 1985.6.19 | 2004.2.25 | 1988.8.3 |

거래실적

| 구 분 | | 계 | 가락시장 | 강서시장 | 양곡시장 |
|--------------|-------|-----------|-----------|-----------|--------|
| 물 량 (톤) | 2021년 | 2,956,893 | 2,308,364 | 616,301 | 32,228 |
| | 일평균 | 9,720 | 7,593 | 2,021 | 106 |
| 금 액 (백만원) | 2021년 | 6,618,718 | 5,256,329 | 1,279,920 | 82,469 |
| | 일평균 | 21,758 | 17,291 | 4,196 | 271 |

※ 2020년 거래실적 대비 (물량) 97.7%, (금액) 104.2% 수준

유통인 및 출입차량

| 구 분 | 가락시장 | 강서시장 | 양곡시장 |
|---------|--------------------|-----------------|----------------|
| 유통인 | ❖ 3,300여 업체 13천여 명 | ❖ 400여 업체 2천여 명 | ❖ 90여 업체 3백여 명 |
| | ▸ 도매시장법인 9개사 | ▸ 도매시장법인 3개사 | ▸ 중도매인 37명 |
| | ▸ 중도매인 1,732명 | ▸ 시장도매인 60개사 | ▸ 임대입주 46개사 |
| | ▸ 매매참가인 164명 | ▸ 중도매인 275명 | |
| | ▸ 직관·임대 1,286명 | ▸ 임대입주 59개사 | |
| 출입차량(일) | 4만 6천여 대 | 1만 9천여 대 | 1천여 대 |

3. 서울친환경유통센터

건립목적

- 서울시내 초·중·고교에 우수하고 안전한 식재료를 적정 가격에 안정적으로 공급하여 청소년의 건강증진과 친환경농업 발전 도모

시설현황

| 구 분 | 제 1센터 | 제 2센터 | 제 3센터 |
|-------|-----------------------|--------------------------|----------------------------|
| 위 치 | 강서시장 내 | | 가락시장 내 |
| 완 공 일 | 2010년 2월 | 2011년 5월 | 2014년 8월 |
| 공 사 비 | 96억원 (공사 자부담) | 76억원 (시비 50억, 공사 26억) | 147억원 (시비 100억, 공사 47억) |
| 건축면적 | 6,120㎡ (지하1층/지상2층) | 3,366㎡ (지하1층/지상1층) | 5,666㎡ (지상 3층) |
| 적정처리 | 300개 학교 | 400개 학교 | 600개 학교 |

공급학교

(’22. 2월말 기준)

| 구 분 | 계 | 초등학교 | 중학교 | 고등학교 | 특수학교 |
|---------|-------|------|-----|------|------|
| 급식 학교 수 | 1,351 | 605 | 392 | 322 | 32 |
| 센터공급 학교 | 1,047 | 586 | 268 | 161 | 32 |
| 공급 비율 | 77% | 97% | 68% | 50% | 100% |

※ ’21년(1,036개교) 대비 11개교 증가(101% 수준)

공급규모

(단위 : 톤, 백만원)

| 구 분 | 합 계 | | 농산물 | | 축산물 | | 수산물 | |
|-------|--------|---------|--------|--------|-------|--------|-------|--------|
| | 물량 | 금액 | 물량 | 금액 | 물량 | 금액 | 물량 | 금액 |
| 2020년 | 8,696 | 75,172 | 6,249 | 36,817 | 1,869 | 27,141 | 578 | 11,214 |
| 2021년 | 18,099 | 165,681 | 12,681 | 78,287 | 3,974 | 57,902 | 1,444 | 29,492 |

※ (’20년) 일평균 60톤, 518백만원 → (’21년) 일평균 90톤, 828백만원

Ⅱ . 재정 운영 현황

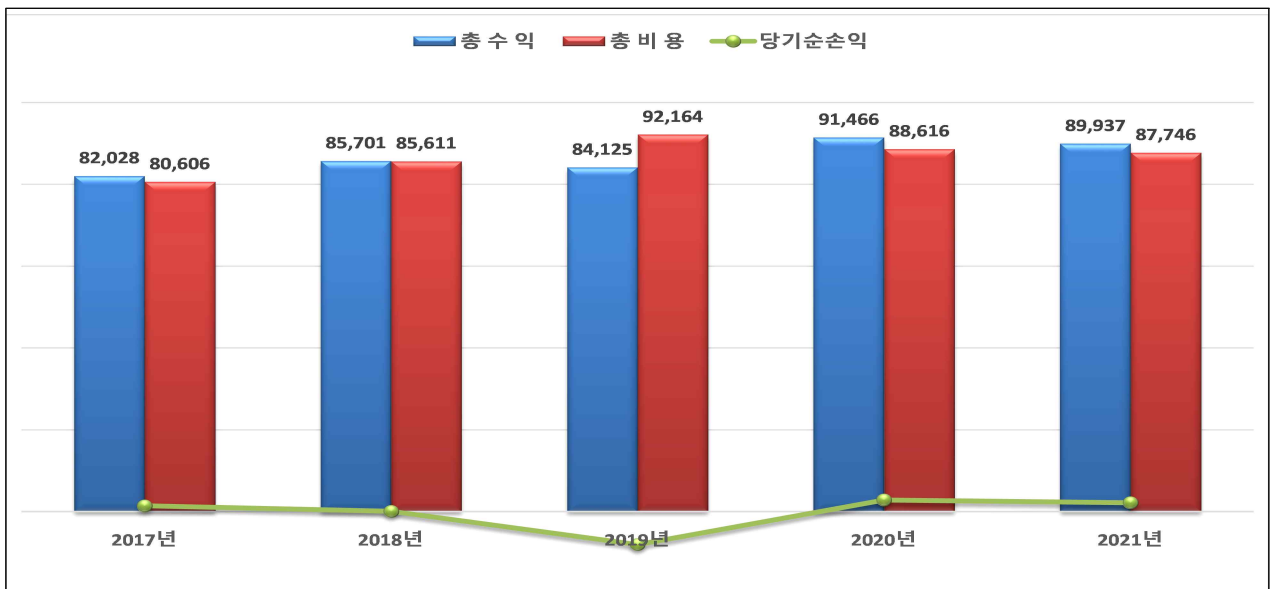
□ 재무상태('21.12.31)

(단위 : 백만원)

| 자 산 | | | 부채 및 자본 | | |
|---------|-----------|--------|---------|-----------|--------|
| 과 목 | 금 액 | 점유율 | 과 목 | 금 액 | 점유율 |
| 계 | 1,110,281 | 100.0% | 계 | 1,110,281 | 100.0% |
| 유 동 자 산 | 149,633 | 13.5% | 부 채 | 147,393 | 13.3% |
| 비유동자산 | 960,648 | 86.5% | 자 본 | 962,888 | 86.7% |

※ 주요 부채내역 : 현대화사업비 차입금(436억원), 정산회사 차입금(100억원), 수탁보증금(434억원), 퇴직급여충당금(198억원) 등

□ 손익현황



(단위 : 백만원)

| 구 분 | 2017년 | 2018년 | 2019년 | 2020년 | 2021년 |
|-------|--------|--------|--------|--------|--------|
| 총 수 익 | 82,028 | 85,701 | 84,125 | 91,466 | 89,937 |
| 총 비 용 | 80,606 | 85,611 | 92,164 | 88,616 | 87,746 |
| 당기순이익 | 1,422 | 90 | △8,039 | 2,850 | 2,191 |

□ 2022년 예산 규모

(단위 : 백만원)

| 수 입 예 산 | | | | | 지 출 예 산 | | | | | |
|------------|----------------------------|----------------|--------------|-------|---------------------------|----------------|----------------|--------------|--------|-------|
| 항 목 | 2022년 | 2021년 | 대비(%) | | 항 목 | 2022년 | 2021년 | 대비(%) | | |
| 합 계 | 198,438 | 161,322 | 123.0 | | 합 계 | 198,438 | 161,322 | 123.0 | | |
| 영업수익 | 소 계 | 90,254 | 86,232 | 104.7 | 영업비용 | 소 계 | 78,801 | 77,051 | 102.3 | |
| | 시장사용료 | 33,025 | 31,122 | 106.1 | | 영인건비 | 27,910 | 26,469 | 105.4 | |
| | 시설사용료 | 7,372 | 7,222 | 102.1 | | 비퇴직금 | 2,097 | 1,293 | 162.2 | |
| | 임대료 | 28,769 | 28,080 | 102.5 | | 경비 | 48,794 | 49,289 | 99.0 | |
| | 주차료수익 | 8,739 | 8,317 | 105.1 | | 영 소 계 | 42,419 | 40,197 | 105.5 | |
| | 대행사업수익 | 9,952 | 9,616 | 103.5 | | 영업외수익 | 입주자관리비용 | 36,604 | 34,333 | 106.6 |
| | 기타영업수익 (점용료, 양곡보관료 등) | 2,397 | 1,874 | 127.9 | | 비용 | 이자비용 | 1,310 | 1,176 | 111.4 |
| 영 소 계 | 37,801 | 35,161 | 107.5 | 용 | 기타영업외비용 (물류효율화사업기부금 등) | 4,505 | 4,688 | 96.1 | | |
| 영업외수익 | 입주자관리수익 | 36,604 | 34,333 | 106.6 | 법인세비용 | 803 | - | - | | |
| | 이자수익 | 737 | 340 | 216.6 | 자 본 적 수 입 | 소 계 | 62,463 | 32,140 | 194.3 | |
| | 기타영업외수익 (채납가산금, 잡수익 등) | 460 | 488 | 94.3 | 장기대여금 (대학생자녀학비 용자) | 258 | 172 | 149.7 | | |
| | 소 계 | 70,383 | 39,929 | 176.3 | 유형자산 (현대화사업, 건물 등) | 54,322 | 25,103 | 216.4 | | |
| 자본적수입 | 대여금회수수입 (자녀학비용자금회수) | 107 | 106 | 100.8 | 무형자산 (시스템개발비) | 657 | 851 | 77.3 | | |
| | 유동부채수입 (대행사업수수료 예수금) | 4,054 | 3,641 | 111.3 | 유동부채상환 (기회환 대행사업 예수금) | 4,054 | 3,641 | 111.3 | | |
| | 비유동부채수입 (현대화사업 차입금) | 20,273 | 8,183 | 247.7 | 비유동부채상환 (차입금 원금상환) | 3,172 | 2,373 | 133.7 | | |
| | 보조금수입 (현대화사업 보조금) | 30,410 | 12,274 | 247.7 | 예비비 | 13,952 | 11,934 | 116.9 | | |
| | 기타자본적수입 (차입금원금상환채원) | 3,172 | 2,373 | 133.7 | | | | | | |
| | 유보자금(이월금) (전년도이월금, 미수금) | 12,367 | 13,352 | 92.6 | | | | | | |

Ⅲ . 주요 현안업무 보고

1 현대화사업 도매권역 1공구 공사 추진상황

2 현대화사업 도매권역 2공구 사업 추진현황

3 도매시장 거래 투명성·공공성 강화

4 배추 파렛트 하차거래 추진 현황

5 수산부류 거래방법 지정 후속 조치

6 친환경유통센터 안심 식재료 공급 현황

7 안전 도매시장 구현을 위한 시스템 구축 현황

8 제8대 시장관리운영위원회 구성 계획

1 현대화사업 도매권역 1공구 공사 추진상황

- ◆ 도매권역 1공구 차질 없는 공정 관리를 통한 원활한 사업 추진
- ◆ 중대산업재해 예방을 위한 대형 공사현장 철저한 안전관리 강화

채소2동 건립공사 개요

- ❖ 공사규모 : 연면적 57,067㎡ ... 지하1층/지상3층
- ❖ 공사기간 : 2021. 2월 ~ 2023.10월 ... 32개월
- ❖ 사업비 : 1,261억원(도매권역 전체 7,058억원의 18%)
- ❖ 이전대상 : 무·배추 등 11개 품목 356명(특수 281, 일반 75)



주요 추진실적

□ 도매권역 1공구(채소2동) 안전기반 차질 없는 공정 관리

○ 공사 진행현황

| '21. 2분기 | '21. 3분기 | '21. 4분기 | '22. 3월 |
|----------|--------------|----------------|--------------|
| | | | |
| ▸ 바닥 철거 | ▸ 파일 및 지열 공사 | ▸ 지하층 차수벽, 터파기 | ▸ 바닥 골조 진행 중 |
| 1% | 7% | 10.2% | 13.0% |

※ '22년 공정률 59% 목표 ... 현재 예정공정표에 따라 정상 추진 중

○ 산업안전보건법 등 관련 법령 준수한 안전 공정 관리

| 구 분 | 시 기 | 주 요 내 용 |
|---------------|--------------|--------------------------------|
| 안전보건조정 협의회 | 1회/월 | ▸ 발주처, CM단 및 시공사 합동 구성 |
| 위험성 평가 | 해당공정 착공 전 | ▸ 작성·조치(시공사) → 현장 이행실태 확인(CM단) |
| 안전보건 교육 | 1회/월 | ▸ 근로자 대상 안전교육 실시 및 기록관리 |
| 코로나19 보건관리 | 착공 시 (수시) | ▸ 방역 시설물 설치 및 근로자 방역 교육 |

향후 추진계획

□ 중대산업재해 예방을 위한 공사 현장 철저한 안전 관리

- 안전 사각지대 차단을 위한 교차 점검 강화

| 구 분 | 점검주기 | 점검 내용 |
|-----|------|---------------------------------|
| 발주처 | 1회/월 | ▸ 공사부서 · 안전부서 · 대한산업안전협회 합동점검 |
| 시공사 | 1회/월 | ▸ 안전점검 전문업체(3개)를 통한 안전점검 |
| CM단 | 1회/주 | ▸ 상주감리(1회/주) 및 공사 안전전문가(1회/2개월) |

- 현장 근로자 대상 안전교육 지속 실시


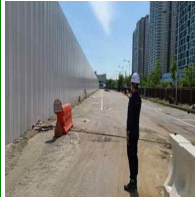

- 현장 근로자 「위험작업 거부권 제도」 근로자 홍보 및 교육 강화
 - 위험작업 거부 즉시 작업 중단 ➔ 안전조치(시설보완 등) 이행 후 작업 재개
- 보행 및 작업 중 휴대전화 사용 금지 시행에 따른 근로자 교육 및 제도

▶ 광주아파트 붕괴사고 관련 예방대책 시행

- ❖ 콘크리트 품질 확보 : 설계 기준 강도 및 양생기간(28일) 준수
- ❖ 부실감리 방지 : 책임감리(CM)와 발주처(공사) 교차 점검 실시
- ❖ 불필요한 설계 변경 금지 : 불가피한 경우 감리자 승인

□ 민원 유발요인 예방 활동 및 관리 강화

- 공사 현장 소음 및 분진 관리를 통한 민원 유발요인 선제적 관리
 - 소음관리 : 소음방지시설 설치로 법적기준(70dB) 이하 관리(65dB 목표)
 - 분진관리 : 현장 출입구 세륜기 운영, 현장 내 살수작업 및 분진망 관리

| 공사현장 소음측정(공사장 내·외부) | | 인근 아파트 소음 측정(헬리오시티) | |
|---|---|---|--|
|  |  |  |  |

- 지역주민위원회 운영을 통한 적극적인 사전 안내 및 홍보 실시

2 현대화사업 도매권역 2공구 사업 추진현황

- ◆ 차질 없는 현대화사업 추진을 위한 도매권역 2공구 설계 진행
- ◆ 유통인 요구사항 합리적인 대안 마련을 위해 지속적인 소통·협의

채소1동·수산동 사업개요

- ❖ 사업규모 : 연면적 146,327㎡
 - ▶ (채소1동) 82,351㎡, (수산동) 63,976㎡
- ❖ 사업기간 : 2020년~2027년 6월
- ❖ 사업비 : 3,124억원
 - ▶ 도매권역 전체 사업비(7,058억원)의 44%
- ❖ 이전시설
 - ▶ (채소1동) 과채·근채·엽채류 등(118개 품목)
 - ▶ (수산동) 선어·패류·건어(216개 품목)
- ❖ 배치점포 : (채소1동) 총 512개, (수산동) 총 450개

<도매권역 2공구 사업 부지>



주요 추진실적

□ 도매권역 2공구 배치 및 협의 지속 진행

- 2공구 배치(안) 의견수렴을 위한 설명회 및 지속적인 협의 진행
 - 수산동 협의 완료 및 설계추진협의회를 통해 최종 배치 확정('21.11월)
 - 채소1동 중도매인 요구사항에 대한 대안 검토 및 협의 중
 - ▶ 도매법인 및 중도매인 설명회·협의 : 총 130회('20. 1월~'22. 2월 기준)

▶ 중도매인 주요 요구사항 및 대응원칙

- | | |
|-----|---------------------------------------|
| 요 구 | ▶ 점포 통로 확대 및 시장 외부에서 채소1동 2층 고가도로 설치 |
| 사 항 | ▶ 경매장 2층 배치 및 중도매인 점포 1층 배치, 지하층 개발 등 |

- ❖ 제한된 사업규모(면적, 사업비)로 인해 유통인 요구사항 수용 한계 설득
- ❖ 효율적인 물류와 미래 유통환경 변화 대응을 위한 배치(안) 필요성 설명

- ✓ 현대화사업 전체 공정에 차질 있는 요구사항은 수용 곤란
 - ➔ 점포 통로 확대 등 검토 가능 사안 중심으로 협의 진행 중

※ 중도매인연합회 서울지회에서 현대화사업 추진 전반에 대한 공익감사 청구('22.1.21)

□ 도매권역 2공구 설계공모 절차 차질 없는 진행

○ 설계공모 관리 용역업체 선정 및 설계공모 공고

- 설계공모 관리 용역업체 계약('21. 7월) ... (사)새로운 문화를 실천하는 건축사협의회
- 설계공모 공고('21.12월) ... 공모기간('21.12. 7~'22. 2.15)
 - 공모결과 : 2개팀 응모

○ 설계공모 심사를 통한 당선작 선정 및 발표(2.28) <설계공모 당선작>

- 심사일정 : (기술심사) 2.18, (작품심사) 2.25
- 당선작 : (주)해마종합건축사사무소
- 작품전시 : 3.14.(월)~3.31.(목) ... 공사 1층 로비



향후 추진계획

□ 유통인 지속적인 협의와 설계 진행 병행

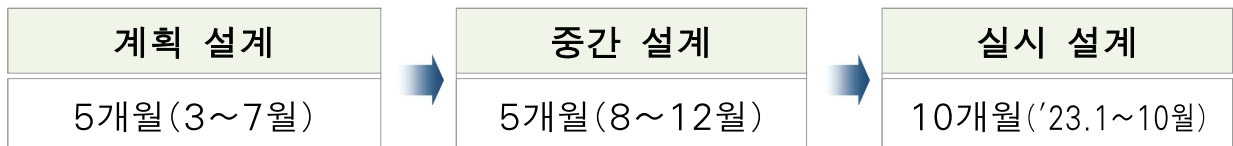
○ 유통인 대상 소통·설명을 통한 신뢰 구축과 함께 원칙적 대응

- 2공구 사업 추진일정에 따른 설계용역 진행 및 조속한 시일 내 합의 추진
 - 사업지연시 연간 약 165억원의 사업비 증가 및 서울시민·농업인 피해 우려
 - 실무추진반·설계추진위원회 운영을 통한 의견 수렴 및 설계 반영
- 공익감사 진행사항 지속 모니터링 및 감사원 결정에 따른 후속조치 시행

□ 도매권역 2공구 설계 용역 차질 없는 추진

○ 설계공모 결과 반영한 설계용역 계약 및 용역 진행(3월~)

- 설계용역 시행 : 총 설계기간(20개월 소요 ... '22. 3월~'23.10월)



○ 도매권역 2공구 교통영향평가 변경 심의 용역 발주(3월)

- (과업기간) 약 20개월, (소요예산) 220백만원

3 도매시장 거래 투명성 · 공공성 강화

- ◆ 시스템을 활용한 부정거래 근절 및 공정 · 투명한 거래질서 확립
- ◆ 도매시장 공공성 및 경쟁력 강화로 출하자 · 소비자 이익 증대

추진 방향

시스템 연계 고도화를 통한
공정 거래 질서 확립



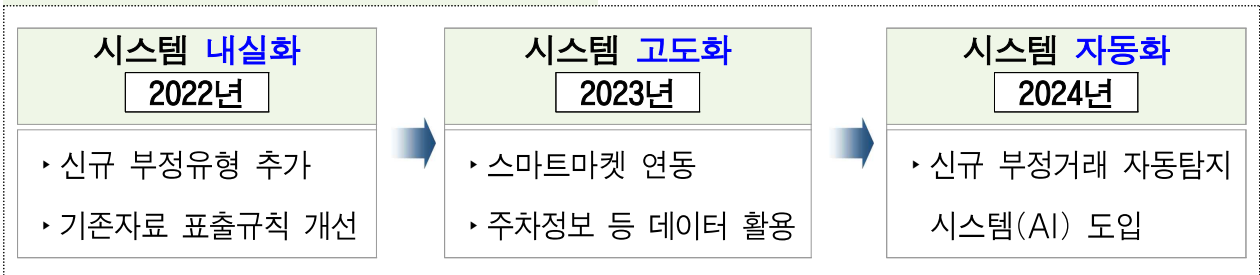
도매시장법인 공익적 역할 강화로
도매시장 공공성 및 경쟁력 확보

시스템 연계 고도화

□ 공정거래 탐지시스템 운영 고도화 추진

- 공정거래 탐지시스템을 활용한 부정거래 점검 강화 및 조치 내실화
 - '21년 모니터링 결과 : (의심거래) 30,032건 포출 ➡ (행정처분) 20건
- LPR 시스템 등 각종 데이터와 연계한 탐지 기능 고도화
 - 정가 · 수의매매 위규행위 유형 추가 및 적발조건 세분화 등 시스템 개선

▶ 공정거래 탐지시스템 고도화 계획



□ 도매시장 전자송품장 사용 확대를 위한 시스템 마련

- 전자송품장 시범 운영 대상품목 및 산지유통센터(APC) 선정(3월)
 - 선정대상 : 등급 · 단량이 단순하고 연중 출하하는 품목(산지유통센터)
- 가락시장 전자송품장 시스템 구축 및 시범 운영(9월~)
 - 공사 주관 시스템 구축 및 상품코드 통일 등과 연계하여 추진
 - 농식품부는 가락시장 시범 운영 후 전국 공영도매시장 확대 검토('25년)

공정성 · 투명성 강화

□ 도매시장법인 지정조건('22~'26년) 후속조치 추진

- 적정 거래규모 산정 및 대아청과 취급품목 관련 연구용역 실시(3~6월)
 - 법인 및 중도매인 적정 거래규모 산정을 통한 농수산물 집하능력 강화
 - 대아청과 취급품목 조정과 관련하여 필요성, 예상 문제점(이해관계자 간 갈등) 및 시설현대화사업 연계 등 다각적인 검토 추진
 - ▶ 대아청과 취급품목 : 8개(무, 배추, 양배추, 총각무, 마늘, 대파, 쪽파, 옥수수)
- 도매법인 지정조건 실효성 확보를 위한 연도별 종합심사 신설
 - 매년 지정조건 이행여부 체계적인 점검·심사를 통한 결과 조치
 - 심사위원회 구성·운영으로 심사의 객관성 확보(조례 시행규칙 개정 추진)

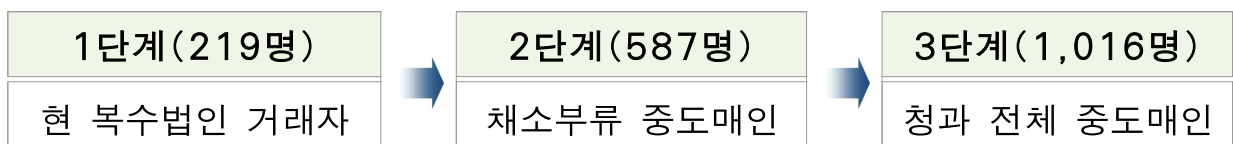
□ 통합대금정산조직 설립으로 중도매인의 도매법인 소속제 실질적 폐지

- 사업개요 : (기존) 도매법인별 정산 ➡ (개선) 대금정산조직 통합 정산

✓ 도매법인간 건전한 경쟁촉진, 운영효율화, 전문화 및 비용절감 가능

○ 추진일정

- 농식품부 주관 설립 기본 계획 수립(~3월)에 따른 지원방안 협의
 - ▶ (운전자금) 500억원, (미수금) 최소 800억원, (시스템 구축비) 35억원 등
 - ▶ 농식품부 주관 가락시장 통합대금정산조직 설립·운영방안 협의(격주 회의)
- 통합대금정산조직 설립추진위원회 구성·운영(5월~)
 - ▶ 구성 : 농식품부, 市, 공사, 유통인, 전문가(IT·금융·법률 등), 정산회사 등
 - ▶ 역할 : 정산조직 법적형태, 지분구조, 적정 자본금, 운영비 부담주체, 미수금 이관 방법 등 의사 결정 및 실행 과제 심의·도출 등
- 통합대금정산조직 설립 및 실행 기본 계획 확정(7월)
- 통합대금정산조직 설립 및 단계별 운영('23. 1월~)



4 배추 파렛트 하차거래 추진 현황

- ◆ 파렛트 단위 하차거래를 통한 도매시장 물류 효율화 및 경쟁력 제고
- ◆ 도매시장 유통 환경 변화에 적합한 선진 유통·물류체계 기반 마련

이해관계자별 입장

◆ 하차거래 원칙적 동의하나, 시행 방안에 대해 이해관계 상충

| 구 분 | 주요 내용 | 입 장 |
|-------|---|---------|
| 출 하 자 | <ul style="list-style-type: none"> ▶ 출하물량 조절, 적정 가격보전 방안 마련 후 시행 ▶ 불낙 시 수도권 인근 회송차량 섭외 및 비용 보전 | 반 대 |
| 중도매인 | <ul style="list-style-type: none"> ▶ 관행적 이등품 적용(재) 근절에 대한 보상안 마련 ▶ 김치공장 납품물량(25~30%) 상차비용 보전 요구 ▶ 속박이 등 상품 하자에 대한 관리 및 후속처리 철저 | 조건부 찬 성 |
| 도매법인 | <ul style="list-style-type: none"> ▶ 파렛트 단위 소량 경매를 통한 경매 활성화 동의 ▶ 당사자 간 양보로 적정한 시행 방안 마련 필요 | 찬 성 |

주요 추진실적

□ 배추 하차거래 정착을 위한 추진 노력('21년~)

- 이해관계자 협의 및 소통 강화를 통한 최적안 도출 추진
 - 하차거래 추진협의체 구성·운영(총 17명 ... 공사, 출하자, 도매법인, 중도매인)
 - ▶ 주요 쟁점사항 및 하차거래 최적 방안 등 논의 및 대안 공유(총 6회)
 - 이해관계자별 실무 협의를 통한 이견 조율 및 이해 설득(수시)
 - ▶ 유통인(출하자·중도매인·도매법인), 포장협회, 전문지기자 등 개별 협의(총 20회)
- 주산지 출장·언론보도 등을 통한 하차거래 홍보 및 공감대 형성
 - 배추 작기별 주산지 방문(6회) 등 충분한 사전 예고로 출하자 혼란 최소화
 - 보도자료(4월) 및 기고문 배포(12월), 기자간담회(5회) 등 언론을 활용한 홍보
- 단계별 하차거래 추진 및 정책과 재정 지원을 통한 연착륙 유도
 - 단계별 추진 : 자율 시행 → 시범 사업 → 전면 시행
 - 하차거래 이행 관련 도매법인 지정조건 반영 및 이행 여부 지속 관리
 - 출하자 경제적 부담 경감을 위한 예산 재원 마련(연간 20억원)

향후 추진계획

□ 배추 하차거래 전면 시행을 위한 출하자 지원 강화

- 예산지원(3년) : 물류효율화 사업비 연간 20억원 규모
 - 파렛트 임차료 외 박스 포장 출하자 우대 지원

| 구 분 | 지원 내역 | 망포장 + 파렛트 | 박스포장 + 파렛트 |
|------|--------------|-------------------------|------------|
| 기본사항 | 파렛트 임차료 | 3,000원/개 | 6,000원/개 |
| 우대사항 | 박스포장 출하 유도 | - | 2,000원/개 |
| | 출하원가 이하 가격보전 | - | 2,000원/개 |
| 기타사항 | 불낙 회송차량 운송비 | 차량 1대당 최대 25만원(예산 범위 내) | |

□ 쟁점사항 추가 협의 후 하차거래 전면 시행('22. 2분기)

- 시장관리운영위원회 안건 상정을 통한 공론화(4월)
- 산지유통인연합회(한유련) 주요 요구사항 및 공사 대안 검토

| 요구사항 | 공사 대안 제시 |
|--------------|---|
| 유통비용 보 상 | <ul style="list-style-type: none"> ▶ 망 포장 선택 출하 가능 및 파렛트 임차료 등 연간 20억원 (공사 16억원+도매법인 4억원) 규모 예산 지원 ▶ 재 값 차당 최소 494천원(최근 3년 평균) 환원 등 출하자 비용 경감 |
| 물 량 조 절 | <ul style="list-style-type: none"> ▶ (도매법인) 출하예약제, 출하정보 공유 (공사) 전자송품장 활용 ▶ 수급조절 공동 대응반 구성 및 대규모 출하자 위주 조절 유도 |
| 불낙비용 보 전 | <ul style="list-style-type: none"> ▶ 상차비 무상 및 수도권 회송차량 운임비용(25만원/1대) 지원 |
| 김치공장 납품물량 | <ul style="list-style-type: none"> ▶ 정가수의거래 또는 전자거래 시 예외적인 차상거래 허용 ▶ 정가수의거래 시 수수료, 전자거래 시 운임 등 절감 |

✓ 망포장 출하시 출하자 예상 비용 증가 563천원 대비 보전 가능금액 588천원 (재근절 효과 494천원+팰릿 임차료 등 94천원)으로 5톤 차량 1대당 25천원 출하자 이익 추정

✓ 쟁점사항 집중 논의 후 하차거래 시행일자 원만한 협의 추진

5 수산부류 거래방법 지정 후속 조치

- ◇ 2022년 수산부류 품목별 거래방법 지정에 따른 후속 조치사항 차질 없는 추진 및 연구용역을 통한 거래방법 개선 방안 검토

주요 추진실적

- '22년 수산부류(선어·패류) 품목별 거래방법 재심의
 - '22년 수산부류 품목별 거래방법 지정을 위한 시장관리운영위원회 안건 상정·의결('21.12. 3) ➔ 서울시 재심의 요청('21.12.31)
 - 이해관계자 협의와 소통을 통한 거래방법 조정 노력
 - 수산 소위원회 선어·패류 분과회의 : 3회('22. 1.13, 1.20, 2.11)
 - 도매시장법인·중도매인조합 의견 검토 : 3회('22. 1.11, 1.18, 1.25)
 - 시장관리운영위원회 재심의·의결 : (1차) 2.24, (2차) 3. 3
 - 거래방법 지정 처분 취소 소송(1심) 결과, 농안법 시행규칙 제27조 제1호~제3호 요건 및 이해관계자 협의 결과 등 반영

| 구 분 | 당초 심의결과 | 재심의 결과 | 비 고 |
|---------|---------|--------|------|
| 상 장 품 목 | 182개 | 186개 | ↑ 4개 |
| 상장예외품목 | 109개 | 108개 | △ 1개 |

- 가락시장 수산부류(선어·패류) 거래방법 지정 요청(3. 7, 공사→市)
- 수산부류 거래방법 지정 개선 연구용역('21.12~'22.3월)
 - 수산부류 품목별 특성에 맞는 적정 거래방법 도출 및 지정기준 검토
 - 지정기간 및 지정기준 등 거래방법 전반에 대한 개선방안 연구 등

향후 추진계획

- '22년 상장예외품목 취급 중도매인 신규 허가 추진
 - 상장예외품목 변경에 따라 신규 허가 신청(공사 → 서울시)
- '21년 거래방법 관련 소송 법원 판결 등에 따라 거래방법 재지정 추진

6 친환경유통센터 안심 식재료 공급 현황

- ◆ 학교급식법 개정·시행('21.1월)에 따른 학교급식 대상 유치원 확대
- ◆ 친환경유통센터를 통한 안전·안심 식재료 공급 원활한 추진

센터 이용현황

□ 친환경유통센터를 통한 학교급식 신청 현황('22.2월말 기준)

| 구 분 | 계(학교) | 초등학교 | 중학교 | 고등학교 | 특수학교 | 유치원 |
|--------|-------|-------|-------|-------|------|------|
| 급식 대상수 | 1,351 | 605 | 392 | 322 | 32 | 542* |
| 이용 신청 | 1,047 | 586 | 268 | 161 | 32 | 20 |
| 공급 비율 | 77.5% | 96.9% | 68.4% | 50.0% | 100% | 3.7% |

※ '22.2월말 센터 이용 신청학교수는 '21년(1,036개교) 대비 101%(11개교 증가)

※ 총 유치원(789개) 중 병설 유치원 247개는 이미 친환경센터를 통해 식재료 공급 중

향후 추진계획

□ 유치원 이용 규모에 따른 인력·시설 등 확보방안 마련

▶ 단계별 필요 인력 및 시설

| 이용 규모 | 추가 인력 | 추가 시설 |
|---------------|-----------|----------|
| 1단계(100개원 미만) | 현재 대비 8명 | 롤테이너 40대 |
| 2단계(300개원 미만) | 현재 대비 12명 | 롤테이너 30대 |
| 3단계(300개원 이상) | 현재 대비 18명 | 시설 확충 필요 |

➔ 정원 조정 및 예산 확보 등 서울시(공기업담당관, 친환경급식과) 협조 필요

○ 유치원 식재료 공급 인력 단계적 확보 및 추가 시설 확충

- 안전성검사, 검품 및 행정 등 단계별 인력 증원 필요('21년 연구용역 결과)
- 이용규모에 따른 추가시설 확충 및 공공급식 외부 이전 등 다양한 방안 검토

□ 물류비(납품수수료 등) 보전 방안 대책 수립

- 납품업체 영업비용 분석 및 적정 납품 수수료 산정을 위한 연구용역(3월~)
- 연구용역 결과 근거로 물류비 지원여부 및 예산반영 요청(6월, 市)

7 안전 도매시장 구현을 위한 시스템 구축 현황

- ◆ 중대재해처벌법 시행('22.1월) 관련 안전보건관리체계 확립 철저
- ◆ 화재 및 재난사고 선제적 대응 대책으로 안전한 도매시장 구현

주요 추진실적

□ 중대재해처벌법 시행에 따른 안전보건관리 운영체계 강화

- '22년 안전보건 기본계획 실행과제 추진 종합계획 수립·점검(3월~)

| 구분 | 계 | 안전보건 관리체계 강화 | 재난안전관리 고도화 | 시설물 안전관리 내실화 |
|--------|------|-----------------|---------------|-----------------|
| 주요과제 | 20개 | 10개 | 5개 | 5개 |
| 실행과제 | 60개 | 33개 | 12개 | 15개 |
| 세부실행과제 | 270개 | 117개 | 45개 | 108개 |

✓ 세부실행과제별 책임오너제 도입 및 주기별 진도율 CEO 직접 점검(월 2회)

- 안전보건관리 조직체계 확대 운영(2월~)
 - 부서별 관리감독자 확대 및 과제 오너제 도입(11명 → 23명)
 - 안전보건에 대한 전사적 관심도 및 의식 제고

□ 재난안전 공감대 확산을 위한 산업안전보건교육 체계 구축

- 대상별(기관장·팀장·전직원) 맞춤형 교육 과정 운영(7개 과정)
 - 중대재해처벌법 시행 교육(전직원), 안전보건관리책임자 직무교육(기관장) 등
- 유통인 역할 강화 및 재난안전 인식 제고
 - 유통인 소방안전관리 협의체 구성 및 운영(10개 법인, 분기별 1회)

향후 추진계획

□ 위험성평가 확대 실시로 재난·안전 선제적 대응

- 위험성 평가를 통한 안전사고 재발 방지 대책 수립(5월, 10월)

□ 시설물 관리 선제적 대응을 통한 재해·재난 예방

- 소방훈련(5월, 10월) 등 안전 대응역량 강화 및 주기적인 안전점검 실시
- 노후시설 보수 및 안전시설 확충을 위한 투자사업 적기 시행(6월까지)

8 제8대 시장관리운영위원회 구성 계획

◆ 제7대 시장관리운영위원회 임기 만료('22. 3.31)에 따라 제8대 시장관리운영위원회 구성으로 합리적이고 효율적인 도매시장 운영

시장관리운영위원회 구성 현황

| 구 분 | 계 | 당연직(8명) | | | 위촉직(12명) | | |
|-----|-----|---------|----|-------------|----------|-----|------------|
| | | 서울시 | 공사 | 유통인 하역단체 | 생산자 | 구매자 | 유 통 전문가 |
| 인원 | 20명 | 1명 | 1명 | 6명 | 3명 | 2명 | 7명 |

□ 제8대 시장관리운영위원회 구성 방향

✓ 시의회 지적사항 등 공정성·투명성 확보를 위한 다양한 분야 위원 선임
 ✓ 공영도매시장 활성화 과제 심의 및 의사 결정 기구 위상 회복

- **생산자** 채소부류 편중 ➔ **채소·과일·수산부류** 위원 선임
- **구매자** 중소형 마트 대표 ➔ **실제 거래 비중 및 대표성** 고려
- **전문가** 학계 전문가 ➔ 학계 및 **법률·회계 전문가** 추가하여 구성

□ 위촉직 시장관리운영위원 추천 현황

- 생산자·구매자 위원 : 출하·구매실적 등 근거로 공사 내부추천 완료
- 유통 전문가 추천 의뢰(공사 → 시의회 및 서울시)
 - 추천인원 : 총 7명 ... 서울시의회(2명), 서울시(2명), 공사(3명)

향후 추진계획

□ 제8대 시장관리운영위원회 위원 위촉(~3.31까지)

- 위촉직(12명) 위원 추천 접수 후 시장관리운영위원회 위원 선임
- 2022년도 시장관리운영위원회 운영 계획 수립(3월)
- 제8대 시장관리운영위원회 1차 회의 개최(4월)