

第25回 市議會 定例會  
建設委員會



「일류 문화, 일류 서울」

---

2003

2003. 11. .

**기술심사담당관**

# 보고순서

I . 일반현황	1
1. 조직 및 인원	1
2. 임 무	2
3. 예 산	3

II . 주요업무 추진실적	4
----------------	---

## 기술심사담당관

1. 건설공사 설계수준 향상	4
2. 기술직 공무원 직무능력 제고	11
3. 설계변경 투명성 확보	13
4. 건설관련 기술정보 제공	15
5. 우수건설(용역)관계자 발굴 및 시상	16
6. 기타 주요 업무	19

## 품질시험소

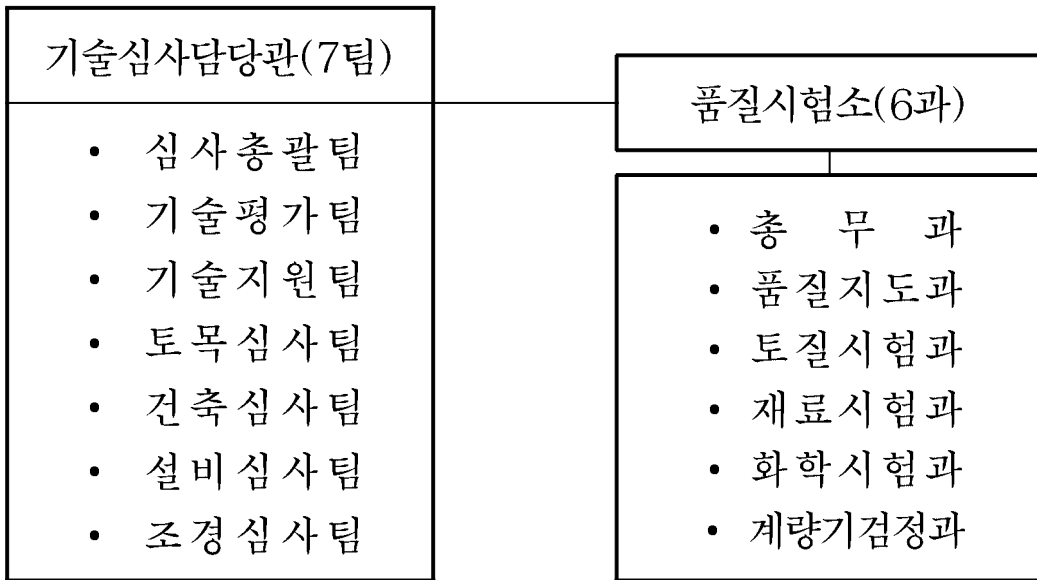
1. 건설자재 품질시험	21
2. 내부감사 및 사후관리 강화	22
3. 품질시험장비 관리	23
4. 품질시험소 직원 및 품질관리자 교육	24
5. 품질관리 교재발간 및 배포	24
6. 건설현장 품질관리 확인	25
7. 복개하천 가스조사	26
8. 계량기 및 택시미터 검정	27
9. 계량기 제작업 등록업무 추진	28

III . 건설기술심의 실적	30
-----------------	----

# I . 일 반 현 황

## 1. 조직 및 인력

○. 조 직 . . . . . 1 담당관, 1 사업소



## ○. 인 원

(2003. 10. 31 현재)

부서별	합계	직 급 별				직 종 별			
		4급	5급	6급	7급이하	행정직	기술직	별정직	기능직
계	95	2	13	24	56	8	67	1	19
기술심사담당관	36	1	7	15	13	3	31	-	2
품질시험소	59	1	6	9	43	5	36	1	17

## 2. 임 무

### 가. 기술심사담당관

- 건설공사의 설계·시공 및 시방기준 등의 연구 (설계 및 시공현장, 시방기준 지침서)
- 건설기술심의위원회 운영
  - 건설기술심의소위원회
  - 설계적격심의소위원회
  - 계약분쟁자문소위원회
  - 건설기술자문소위원회
- 건설사업 투자심사시 기술사항 검토 등 기술지원 업무
- 기술직공무원 자질향상을 위한 실무교육
- 건설 신기술 검토 및 기술정보의 수집·보급

### 나. 품질시험소

- 건설공사에 사용되는 각종 자재의 품질시험
  - 도로포장시험, 골재시험, 시멘트제품, 아스팔트제품 등
- 건설현장 품질시험의 이행확인 및 품질관리 지도
- 도료·방수제·합성수지에 관한 화학시험
- 계량기의 검정 및 검사에 관한 사항 등

### 3. 예 산

세입현황(2003.10.31현재)

(단위 : 천원)

구 분	예 산 액	징 수 액	징 수 율(%)
기술심사담당관	18,000	8,200	45.5
품 질 시 험 소	446,433	344,735	77.2

세출현황

(단위 : 천원)

구 분	예 산 액	집 행 액	집행잔액	집행율(%)
기술심사담당관	2,271,219	1,715,519	555,700	75.5
품 질 시 험 소	3,110,234	2,466,169	644,065	79.3

## Ⅱ. 주요업무 추진실적

(2003. 1. 1 ~ 10. 31)

### 기술심사담당관

#### 1. 건설공사 설계수준 향상

##### 가. 건설기술심의위원회 운영 실적 (2003.10.31. 현재)

단위 : 건

계	설계 심의	입방 심의	찰법 심의	입내 심의	찰서 심의	정밀 진단 심의	안전 심의	용발 심의	역주 심의	설계 검정 심의	계약 쟁문 자	설계 심사 후평가	공발 주 심의
121	32	15	6	9	26	12	1	20	-				

##### 나. 제7기 건설기술심의위원 추가 선임

- 추가선임 : 법정인원 결원범위내 추가선임(23명 : 227명→250명)
  - 선임내용 : 4개 부문 23명(공통부문5, 토목부문12, 건축부문4, 설비부문2)
  - 임 기 : 2003. 2.20 ~ 2004. 2.28
- 근 거 : 전기법시행령 제19조제1항 (특별시 250인 이내)
- ※ 기존 위원 : 227명 (당연직 14명, 위촉직 213명)

## 다. 건설기술심의위원회 조례 및 시행규칙 개정

- 개정사유 : 서울특별시 행정기구 설치조례 개정에 따른 직제명 정비
- 개정내용
  - 조 례 : 건설기술심의위원회의 자문과 관련 직제명 개정('03. 5.15)
    - 건설안전관리본부 → 건설안전본부
  - 시행규칙 : 건설업무와 관련된 4급이상 공무원의 직제명 개정('03. 4.19)
    - 공원녹지과장, 건설안전관리본부, 지하철건설본부 차장, 계획설계부장  
→ 공원과장, 건설안전본부, 지하철건설본부 설계관리부장

## 라. 건설기술심의위원회 조례 및 조례시행규칙 개정추진

- 개정사유
  - 일괄입찰공사의 설계적격심의 과정에서 전문성·공정성 시비 등 비판 제기에 대하여 건설교통부에서 설계심의토론회 도입 등 설계적격심의 운영제도를 개선함에 따라
  - 서울시 설계적격심의소위원회의 구성, 심의방법 등을 개선·보완하기 위함
    - 건설기술개발및관리등에관한운영규정 : 건교부 '03. 7.25 개정
- 설계적격 심의대상
  - 일괄입찰공사 기본설계
  - 대안입찰공사 기본설계 또는 실시설계
- 주요 개정내용

〈 조 례 〉

구 분	현 행	개 선 안
소위원회 구 성	• 전문분야별 심의위원으로 단일화하여 구성	• 기술위원과 평가위원으로 이원화하여 구성 운영

〈 조례시행규칙 〉

구 분	현 행	개 선 안
위원임무	<ul style="list-style-type: none"> <li>• 심의위원 : 설계도서 검토 심의의결</li> </ul>	<ul style="list-style-type: none"> <li>• 기술위원 : 공통질문항목 도출 질의 및 토론 답변내용 진위 판단</li> <li>• 평가위원 : 설계점수 채점</li> </ul>
위원선정	<ul style="list-style-type: none"> <li>• 일정 자격기준을 갖춘 자 중에서 30인 이내 선정</li> </ul>	<ul style="list-style-type: none"> <li>• 기술위원 : 전문가중 20인범위내 선정</li> <li>• 평가위원 : 공무원, 투자기관 임직원, 전문지식· 경험을 갖춘 자 중에서 10인 범위내 선정</li> </ul>
심의방식	<ul style="list-style-type: none"> <li>• 전문분야별 위원이 비공개 심의, 평가</li> </ul>	<ul style="list-style-type: none"> <li>• 공개 토론방식 기술위원이 설계내용 검토결과를 기초로 참여업체와 토론을 진행 하고, 토론내용을 토대로 평가 위원이 채점</li> </ul>
평가방법	<ul style="list-style-type: none"> <li>• 세부 전문분야별 점수를 합산</li> </ul>	<ul style="list-style-type: none"> <li>• 종합평가 : 계획, 시공성, 경제성, 환경성 등</li> </ul>

○ 추진일정계획

- 2003.11 : 시의회 정례회 상정(조례)
- 2004.01 : 공포·시행
- ※ '03.09.30 : 입법예고(20일간)



## 마. 소규모건설공사 공사원가 계산 내역서 검토지원

- 대상 기관
  - 상수도사업본부(수도사업소) : 11기관
  - 건설안전본부(도로관리사업소) : 6기관
- 추진 실적
  - 공사시행 기관별로 작성하고 있는 설계지침서에 대해 기술검토
  - 지적건수 : 179건
    - 상수도사업본부 수도사업소 : 114건 ('03. 2. 19완료)
    - 건설안전본부 도로관리사업소 : 65건 ('03. 4. 19완료)
- 주요지적내용
  - 할증율 적용의 세부기준 작성 보완
  - 유사공종에 대해 공통으로 적용할 수 있는 대가 및 지방기준 마련
  - 설계기관별 동일한 공종의 경우에는 공통대가 마련
  - 일위대가에 적용된 기준을 현장 여건 및 공사 특성에 따라 적정 기준이 적용될 수 있도록 조치
- 향후 계획
  - 기관별 비교를 통하여 과다 설계 방지

## 바. 설계VE 운영을 위한 기본대가 작성(서울시 토목공사 원가계산 작성요령)

- 사업개요
  - 용역명 : 설계VE 운영을 위한 기본대가 작성용역
  - 용역자 : (주)청석엔지니어링 대표 정희용
  - 사업비 : 90,000천원
  - 사업기간 : 2003. 5 ~ 2003. 12

- 주요 사업내용
  - 서울특별시 전문시방서 공중 분류 체계에 따라 토목분야 「원가계산 작성요령」 작성
  - 공사원가계산 프로그램과 연계
- 주요 추진사항
  - 2003.5.21 : 용역업체 선정(계약)
  - 2003.7. 3 : 「원가계산 작성요령」 작성 방향에 대한 자문회의
  - 2003.5~11 : 「원가계산 작성요령」 작성
  - 2003.11. : 최종자문회의
- 향후 추진계획
  - 2003.12 : 「원가계산 작성요령」 발간
  - 2004. 1 : 배부(시, 본부, 사업소, 자치구)

## 사. 건설기술심의위원회 운영 내실화

- 추진내용
  - 안전별 특성에 맞는 전문가를 선임하여 전문성 확보
  - 심의전 검토기능을 강화하고 건설기술 자문범위를 확대하여 설계·시공 수준 향상
- 추진방법
  - 심의 및 자문 안전별 특성에 맞는 해당분야 전문가 선임
  - 자문기능 확대 등을 통한 기술심의 내실화
    - 심의기능 : 입찰방법, 입찰안내서, 설계, 용역발주
    - 자문기능 : 사후평가, 공사발주전, 기타 발주청 요구사항
  - 심의전 사전 검토기능 강화
    - 심의위원에게 심의자료를 사전에 배포하여 심의전 사전검토

- 현장확인이 필요한 안건은 심의위원 현장확인 실시
- 투명하고 공정한 설계적격심의 운영
  - 후보위원 선정시 전문성 및 투명성 확보
    - 전문성이 인정되는 관계 전문가 중심으로 선정
    - 필요시 위촉위원 외 해당분야 민간전문가 일시 위원으로 위촉
  - 심의단계별 입찰참여업체를 참여시켜 투명성 및 공정성 확보
    - 사전 설명회 개최 및 참여업체 의견 수렴
    - 심의위원 추천시 및 점수 발표시 입찰참여업체 참관
  - 심의후 심의위원, 입찰사에 설계심의 만족도 평가 실시
    - 만족도 : 입찰사 95%, 심의위원 98%
- 분기별 위원회 운영결과 분석 및 문제점 개선 추진
  - 발주부서, 용역사를 대상으로 설문조사(만족도 평가)
  - 설문조사 만족도 : 95%

## 아. 건설기술심의 사후평가 실시

- 사후평가 기본 방향
  - 내실있는 평가로 건설공사의 질적 수준향상 유도
    - 설계심의 지적사항 조치결과 평가
    - 건설공사의 시공평가와 연계하는 공사품질 수준평가
  - 전문분야별로 평가단을 구성하고 유사 공종별·그룹별로 평가
  - 건설현장에 대한 기술지도 및 자문을 병행하여 기술지원

- 평가대상 : 총 20건 (토목 15건, 건축 5건)
- 실적 : 100%
- 추진실적
  - 2003.03.12 : 사후평가계획 수립
  - 2003.06~10 : 사후평가 20건 실시 완료

#### 자. 서울특별시 전문시방서 개정

- 매년 발생되고 있는 건설공사의 공사시방서 작성에 활용할 수 있도록  
 록 관련 법규·기준 등 변경에 따라 지속적으로 전문시방서 개정
- 전문시방서 개정에 따라 「전문시방서 활용프로그램」 업데이트
- 전문시방서 개정현황
  - 2002년(5편) : 토목편, 건축편, 건축기계설비편, 건축전기  
 설비편, 건축정보통신설비편
  - 2003년(2편) : 산업설비공사편, 조경편(개정중)
- 「전문시방서 활용프로그램」 보급
  - 무상보급 : 100개(본청 외 84개 기관)
  - 유료보급 : 120개
    - 신규판매 30만원/개당
    - 기존CD 교환판매 10만원/개당

## 2. 기술적 공무원 직무능력 제고

### 가. 직장내 특별교육 강좌 운영

- 교육대상 : 서울시청(본부 및 사업소 포함) 기술직 공무원
  - 교육내용 : 시공이론과 실무분야 교육 및 지식정보화 사회에 대비한 정보화 능력 함양과 최신기술 습득
  - 교육방법
    - 강 사 : 분야별 외부전문가 초빙
    - 교 육 시 간 : 분야별 일과후 주 2회 6시간 실시
  - 상반기 교육 실시
    - 기 간 : 2003.03.18 ~ 05.30
    - 분야 및 인원 : 60명 (토목 20, 건축 20, 전기 20)
  - 하반기 교육 실시
    - 기 간 : 2003.08.26 ~ 12.13
    - 분야 및 인원 : 100명 (토목 50, 기계 25, 임업 25)
- ※ 교육후 교육만족도에 대한 설문조사 실시

### 나. 기술력 향상을 위한 세미나 등 운영

- 건설기술관련 정기적인 세미나 운영(외부강사 및 직원)과 학술발표회 참가 및 공사현장 견학 등으로 최근의 전문기술 발전에 따른 추세 및 효율적인 기술심사업무를 효과적으로 적용하도록 하는 기술력 배양

○ 추진내용

- 세미나·워크숍 개최 : 22회 440명
- 현장견학실적 : 5회 48명
  - 대전시 교통관리시스템 현장 및 철도청 장대터널 건설공사 등
- 학술발표회 참석 : 8회 17명
  - 건설산업 경쟁력 강화와 콘크리트 품질향상을 위한 국제 세미나(대한건축학회 : '03. 1.15), 선진국 건설산업의 미래 발전전략과 한국의 선택(대한건설산업포럼 : '03. 2.12), 한·일 도로터널 환기·방재설비(한국건설기술교육원 : '03. 8.28) 등

### 3. 건설공사 설계변경 투명성 확보

#### 가. 발주기관별 계약금액조정 전문검토팀 지원

- 발주기관별로 구성된 계약금액조정 전문검토팀 운영지원 (총괄)
  - 공사담당공무원(책임감리원) 검토체계를 전문인력에 의한 공개적 검토체계로 발전(필요시 외부전문가 참여)
- 주요 지원내용
  - 물가변동 프로그램 업그레이드 지속 보급 : 2회(추진율 100%)
  - 건설노임, 물가지수등 변동자료 분석을 통한 조정시기 판단자료 제공 : 2회(추진율 100%)
  - 설계변경 주요사례 발표 세미나 개최 : 3회(추진율 75%)

#### 나. 소규모 건설공사 설계변경 순회·지도점검반 운영

- 추진내용 : 소규모 건설공사의 설계변경 업무와 관련하여 지도점검을 실시하여 기술력 부족에서 오는 시행착오 사전 예방
  - 시설공사 발주설계 및 변경 적정여부
  - 계약내용 변경 적정여부
  - 연간단가계약공사 관리실태분석 및 제도개선
- 점검반 : 기술평가팀장 외 4명
- 점검 : 6개 기관 (4개 구청, 2개 사업소)
  - 종로·광진·영등포·서대문구청, 서부·남부도로사업소
- 점검대상 : '01~'02년 시행 소규모건설공사 및 단가계약공사

○ 점검결과 : 99건 1,795,572천원 상당 시정요구

- 계약단가 임의변경 : 16건 307,010천원
- 시공수량 과다정산 : 30건 701,942천원
- 시공방법 임의변경 : 3건 94,909천원
- 정산 부적정 : 16건 202,086천원
- 공사원가 산출 착오 : 34건 489,625천원

○ 조 치

- 행정상 조치

- 연간단가 계약공사 운영방법 개선
  - 작업지시 방법 및 절차와 지시서 양식 표준화
- 소규모건설공사 관계자 설계변경 요령 교육 실시
  - 4개 구청(종로, 광진, 영등포, 서대문) 지적사례 중심교육

- 재정상 조치 : 71건 1,333,452천원 상당 감액·환불·환수

- 감 액 : 2건 73,627천원
- 환 불 : 9건 73,334천원
- 환 수 : 60건 1,186,491천원

## 다. 기술직 공무원 설계변경 교육 실시

○ 대상기관 : 자치구 및 사업부서 기술직공무원

○ 교육내용 : 설계변경 업무와 관련 설계변경 오류, 시행착오 예방

- 설계변경으로 인한 계약금액 조정 요령
- 계약내용의 변경에 따른 업무처리 요령

○ 교육인원 : 12개 기관 390명

- 공무원교육원, 상수도사업본부, 구청 등



## 4. 건설기술관련 정보제공

### 가. 설계변경 사례집 발간 보급

- 설계변경 순회점검 실시결과 주요 지적사항을 사례별로 정리한 책자를 발간 배부하여 소규모 건설공사의 계약금액 조정이 투명하고 공정하게 이루어지도록 하기 위함.
- 추진실적
  - 2003.01~11 : 사례 조사 및 사례집(안) 작성
  - 2003.12월중 : 간행물 심의
  - 2003.12월중 : 발간 및 배부

### 나. 건설기술관리법 법령집 제작 보급

- 건설기술관리법령 등 8종의 건설관련 주요법령을 수정·보완하여 보급
- 보 급 : 책자 및 인터넷 보급
- 추진 계획
  - 2003.03~11 : 관련 자료 조사 및 정리
  - 2003.12. : 법령집 발간 (200부)
  - 2004.01. : 배부 및 인터넷 수록

### 다. 건설기술정보지 발간 배부 (월 1회)

- 신기술·신공법과 최신 기술관련 주요시책, 제도변경 정보 제공
- 발 간 : 매월 1회
  - 발간부수 : 400부/회
  - 배 부 처 : 151개 기술관련 부서 및 유관기관

## 5. 우수건설(용역) 관계자 발굴 및 시상

### 가. 우수용역업자 지정

- 목 적 : 용역업자의 기술수준 향상과 설계용역의 품질확보
- 추진실적
  - 2003.02. : 설계용역평가 시행 (21건)
  - 2003.03. : 용역능력평가 시행 (21개 업체)
  - 2003.04.25 : 우수용역업자 지정
    - (주)우대기술단 강상구 (도로 및 교통시설)
    - (주)거화건축사사무소 최창도 (건축시설)
    - (주)종현엔지니어링건축사사무소 최종철 (건축시설)
    - (주)대우엔지니어링 남정현 (단지개발)
    - (주)남원건설엔지니어링 이원찬 (수자원시설)
- 우수용역업자 우대 (유효기간 : '03. 5. 1부터 1년간)
  - 부실 벌점 경감 : 3점 (건기법시행규칙 제13조의6 별표6)

### 나. 우수 건설업자 지정

- 목 적 : 건설업자의 기술수준 향상과 건설공사의 품질확보
- 추진실적
  - 2003.02. : 시공평가 시행 (36건)
  - 2003.03. : 시공능력평가 시행 (31개 업체)
  - 2003.04.25 : 우수건설업자 지정
    - 엘지건설(주) 김갑렬 (도로및교통시설)
    - 제이알종합건설(주) 김문수 (도로및교통시설)

- 현대산업개발(주) 이방주 (건축시설)
- 동부건설(주) 백호익 (건축시설)
- 한신공영(주) 최용선 (단지개발)
- 남광토건(주) 이범익 (수자원시설)
- 삼성엔지니어링(주) 정연주 (환경 및 산업설비시설)

○ 우수건설업자 우대 (유효기간 : '03. 5. 1부터 1년간)

- 입찰참가자격 사전심사 가점 : 1점 (국계획 제23조제1항 및 회계예규)
- 부 실 별 점 경 감 : 3점 (건기법시행규칙 제13조의6 별표8)

### 다. 우수 건설현장 및 설계용역 유공자 시상

○ 목 적 : 우수 건설현장 및 설계용역 유공자를 선발·포상함으로써 건설현장의 사기를 진작시켜 설계 및 시공수준 향상

○ 추진실적

- 2003.04.~05. : 우수건설(용역) 관계자 시장포창대상자 추천
- 2003.05.29 : 대상자 선발 및 공적심의
- 2003.06.30 : 상반기 우수건설(용역) 관계자 시상 (41명)
- 2003.10.~11. : 하반기 포창 대상자 추천
- 2003.12월중 : 대상자 선발·공적심의 및 시상

○ 포상훈격 : 시장포창

### 라. 서울사랑 시민상 토목부문 수여계획

○ 추진 경위

- '03. 3. 5 : 시장 포창제도 개선계획 (행정국)
  - 개별조례로 운영되고 있는 특별포창을 통합·신설운영
  - 토목부문상 신설
- '03. 6.16 : 조례제정 (조례제4103호)

○ 표창 개요

- 표창명 : 서울사랑시민상 토목부문상
- 표창시기 : 매년 3월 30일(2004년부터 시행)
- 표창인원 : 6명
  - 대상 1명, 본상 2명, 장려상 3명
- 표창대상 :
  - 건설기술 수준의 향상과 건설공사의 품질수준을 향상시킨 자
  - 건설공사의 안전을 확보하는 등 공공복리의 증진에 기여한 자
  - 시정발전과 밝고 건전한 시민사회의 기풍을 진작시키는데 공적이 현저한 자

○ 향후 계획

- 2003.12 : 표창시행계획 수립
- 2004. 1.~3. : 표창대상 선정

## 6. 기타 주요 업무

### 가. 건설신기술 적용 확대

- 지정 현황 : 394건 (2003.10.31 현재)
- 활용실적
  - 2001년 : 44건, 191회, 26,556백만원
  - 2002년 : 38건, 258회, 35,478백만원
- 활용 증진계획
  - 정부대책
    - 건설 신기술 심사 분야별 전문가를 확보하고 자료 DB화 관리
    - 신기술 보증제도 도입
    - 신기술 이용 공사 분리발주 촉진
    - 신기술 활용 실태 및 사후 관리
    - 신기술 채택에 대한 인센티브 강화
    - 교육 및 홍보 강화방안 마련
  - 우리시 대책
    - 설계심사시 신기술 적용가능 여부 지속 검토 반영
    - 신기술에 대한 적극적인 홍보
      - 신기술 관련 홈페이지 운영(신기술협회), 건교부 링크 시행
      - 매월 발간하는 『기술정보지』 를 활용하여 소개
      - 공사발주 부서에 신기술 관련 자료 안내

## 나. 기술용역 입찰방법(PQ기준) 운영실태 분석·관리

- 추진내용
  - 우리시자체 기술용역 입찰방법시행실태를 분석하여 운영기준에 반영
  - 기술력 보유업체가 적정가격으로 낙찰 받을 수 있는 여건 조성
- 추진방법
  - 우리시 입찰방법시행실태 분석
  - 입찰방법 세부운영기준(PQ기준) 마련
- 추진현황
  - 2003. 3. : 유관 부서별 의견수렴 (2회)
  - 2003. 5. : 적격심사 세부운영기준 마련
  - 2003.12 : 유관부서 적격심사세부운영기준 개선·보완 의견수렴

# 품질시험소

## 1. 건설자재 품질시험

신속·공정한 품질시험과 시험장비의 현대화로 건설공사의 품질향상  
도모 및 시험결과에 대한 신뢰도 제고

### □ 시험종목 : 44종 241종목

- 토질시험분야 : 26종목(도로포장시험, 아스팔트 혼합물 시험 등)
- 재료시험분야 : 63종목(공시체 시험, 골재시험, 콘크리트 제품시험 등)
- 화학시험분야 : 152종목(방수재 시험, 도료시험, 연료유 및 하수케익시험 등)

### □ 추진방향

- 공정성 확보 : 공정성을 유지하기 위해 접수·시험부서 분리 운영
- 신뢰성 확보 : 시험업무 담당직원의 실무능력 향상 주기적 교육 실시
- 신속성 확보 : 시험결과를 FAX, E-mail 등으로 신속하게 통보

### □ 추진계획 및 실적

(2003.10.31 현재)

구분	2003 계획		실적							
	건수	종목수	계		적합		부적합		성과표시	
			건수	종목수	건수	종목수	건수	종목수	건수	종목수
총계	2,950	6,600	2,839	5,518	1,087	2,267	73	82	1,679	3,169
토질시험분야	1,100	2,700	1,074	1,985	580	716	55	62	439	1,207
재료시험분야	1,130	2,300	898	2,312	463	1,287	16	18	419	1,007
화학시험분야	720	1,600	867	1,221	44	264	2	2	821	955

## 2. 내부감사 및 사후관리 평가

산업자원부 기술표준원 KOLAS에서 공인받은 국제 공인시험기관으로서 그간 확대 추진해온 30개 인정항목에 대하여 사후관리를 철저히 하여 우리 시험소의 시험능력 제고와 대내·외적으로 기술적 신뢰성을 확보

### □ 추진방향

- 시험능력 제고
  - 측정 불확도 요인분석 및 추정방법 내실화
  - 비교 및 숙련도시험 참가
- 공인시험기관 인정에 따른 직원교육 실시
  - 5개분야 각 2명(기술 및 품질책임자, 시험검사요원 등)
- 내부감사 및 경영검토 강화
  - 내부감사자 자격 강화 (KOLAS평가사 또는 ISO인증 심사원이 실시)

### □ 2003년 계획 및 실적

구 분		계 획	실 적
분석능력 제고	측정불확도분석	30개항목	도료의 주도시험외 29항목 분석 실시(3/4분기)
	비교 및 숙련도시험	2개항목 (중분류)	시멘트 및 회분재료, 시멘트제품 2개항목을 5 개기관과 비교시험 중
직원교육		10명	· 기술책임자(정) 조용석 과장외 8명 교육 완료 · 기술책임자(부) 이봉민외 1명 11월 교육 예정
내부감사 및 경영검토			· 내부감사 : 6. 24 ~ 6. 25 · 경영검토 : 7. 15 ~ 7. 16 · 사후관리평가 : 산업자원부에서 9. 4 시행 ※ 지적사항 조치내용 - 품질절차서의 내부감사원 자격을 개정 · 시험소 근무경력 2년이상인자로서 관련교육 이수자→ KOLAS평가사 또는 ISO인증 심사원 자격을 갖춘자



### 3. 품질시험 장비관리

시험장비의 확충정비와 시험관련 종사자의 교육실시로 품질시험 능률 향상 및 시험행정의 신뢰성 확보

#### □ 시험장비의 연차적 확충

- 추진방향
  - 장비 확충 5개년 계획 수립 실천
  - 불요불급 장비구매 억제 (내구연한이 경과되어도 사용 가능시 수리 및 정비사용)
- 추진계획 및 실적 (2003.10.31 현재)
  - 압축강도 시험기 등 11종

(단위 : 천원)

구 분	계		토질시험분야		재료시험분야		화학시험분야		계량기검정분야	
	물 량	금 액	물 량	금 액	물 량	금 액	물 량	금 액	물 량	금 액
계 획	11종	158,750	4종	14,000	1종	80,000	4종	45,750	2종	19,000
실 적	10종	111,360	4종	12,080	1종	55,000	3종	32,080	2종	12,200

- 구매완료 10종, 기존 장비 연장사용 1종

#### □ 시험장비 교정검사 및 수리

- 대 상
  - 교정검사 : 압축강도 시험기 등 64종
  - 수 리 : 항온항습기 등 12종
- 계획 및 실적 (2003.10.31 현재)

(단위 : 대)

구 분	교 정 검 사			수 리
	계 획	실 시	미 실시	
계	64	63	1	12
토질시험 장비	25	25	-	8
재료시험 장비	20	20	-	2
화학시험 장비	17	16	1	1
계량기검정장비	2	2	-	1

※ 미실시 1대는 11월중 실시 예정

#### 4. 품질시험소 직원 및 품질관리자 교육

품질시험과 계량기 검정업무의 업무능력 향상을 위한 직원교육과 서울시 및 자치구 건설공사 품질관리자 교육실시로 건설현장 품질관리향상에 기여

##### □ 품질시험소 직원교육

- 교육실적 (2003.10.31 현재)
  - 외부전문가 초빙교육 : 3회/82명
  - 외부기관 위탁교육 : 9회/15명

##### □ 품질관리자 교육

- 교육대상 : 32개 기관(본부3, 공사3, 공단1, 자치구 25)공무원 및 건설공사 품질관리자
- 교육방법 : 본부 및 공사는 순회교육, 자치구는 시험소 초청교육
- 교육실적 : 계획 600명/ 실적 1,199명 (2003.10.31 현재)

#### 5. 품질관리 교재발간 및 배포

건설공사 품질관리 기술자가 품질관리 실무에 효율적으로 활용할 수 있도록 품질관리 교재를 발간 배포하여 건설현장의 품질관리 향상에 기여

##### □ 「알기쉬운 건설공사 품질관리」 교재발간 및 배포 완료

- 교재내용
  - 건설공사 관련법령, 건설신기술 시공사례 수집 소개
  - 주요 건설자재시험 방법, 현장점검 시 주요지적 사례 등
  - 품질보증계획 및 품질시험계획 수립방법 등
- 발간부수 : 2,300권
- 배부처
  - 서울시 산하기관 및 자치구 : 2,100권
  - 타기관 (각시·도) : 200권

## 6. 건설현장 품질관리 확인

시공자가 수립한 품질보증 및 시험계획서에 따라 품질관리업무의 적정 수행여부를 확인함으로써 품질관리 향상 및 부실공사 예방

### □ 품질관리 현장점검

#### ○ 점검대상

##### 품질보증계획 이행확인

- 전면 책임감리 대상인 건설공사로서 총공사비 500억이상 건설공사
- 다중이용 건축물의 건설공사로서 연면적이 3만 $m^2$ 이상 건설공사 등

##### 품질시험계획 이행확인

- 총공사비 5억이상인 토목공사, 총공사비 2억이상인 전문공사
- 연면적이 660 $m^2$ 이상인 건축물의 건축공사

##### 품질관리 현장확인 기동반 운영

- 서울시에서 발주하였거나 인가, 허가, 승인을 한 건설공사
- 자치구에서 기동점검을 요청하는 건설공사

### □ 점검계획 및 실적

(2003.10.31 현재)

구 분	2003 계획	실 적	지적건수
계	261개 현장	248개 현장	522건
품질보증계획 이행확인	78	74	227
품질시험계획 이행확인	98	94	175
현장확인 기동반 운영	85	80	120

※ 지적사항 522건 중 391건 시정조치 완료, 131건 조치 중

## 7. 복개하천 가스조사

주요 하천 복개시설물 및 차집관거의 안전관리를 위해서 가스 발생 농도를 조사하여 가스안전사고 방지를 위한 기초자료 제공

### □ 조사개요

- 조사지점 및 빈도 : 홍제천, 성북천, 차집관거 등 (46개 지점) 월 1회
- 조사항목 : 가연성 가스, 메탄가스
- 조사기간 : 2003. 1 ~ 12.
- 조사내용 : 가스농도 및 배기량을 측정하여 안전성 확인

### □ 조사계획 및 실적

(2003.10.31 현재)

구 분	계 획	실 적	(%)
가연성가스 측정	300회	330회	110

※ 가스조사 지점 재정비(25개소 → 46개소)로 실적 초과

### □ 조사결과

- 2003. 10월말 측정된 결과, 가연성 가스 발생농도는 0.001~0.158%로 인화기준에 크게 미달되어 인화 위험성 없음
  - ※ 대기중 인화기준 : 가연성(메탄)가스 5.0 ~ 15.0%
- 복개시설물 안전관리업무 수행자료로 활용할 수 있도록 관련부서 통보

## 8. 계량기 및 택시미터 검정

검정업무를 공정하게 실시하여 상거래 질서확립과 소비자를 보호하고  
고객이 만족하는 민원서비스를 적극 제공

□ 검정대상 : 질량계 외 3분야 15종

- 소재 (출장) 검 정 : 연료유미터, 가스미터, LPG 미터, 저울
- 자체(시험소내)검정 : 택시미터, 수도미터, 적산열량계

□ 추진방법

- 검정민원 사전예약제 시행으로 민원처리기간 단축
- 유효기간 만료 계량기에 대한 사전 안내문 발송으로 민원인의 편의제공

□ 추진계획 및 실적

(2003.10.31 현재)

구 분	2003년 계획 (단위 : 대)	검 정 실 적			
		검정대수	합 격	불 합 격	불합격율(%)
계	385,170	406,237	404,608	1,629	0.40
택시 미터	27,950	17,642	17,291	351	1.98
가스 미터	345,540	380,459	379,463	996	0.26
연료유미터	7,680	5,746	5,637	109	1.90
수도 미터	2,580	1,098	931	167	15.2
기 타	1,420	1,292	1,286	6	0.46

※ 불합격 1,629대 : 수리후 재검정 완료

## 9. 계량기제작업 등록업무 추진

계량기 제작을 업으로 하고자 하는 자가 설비 등을 갖추고 등록을 함으로써 불법·불량 계량기의 생산유통을 예방하고, 계량질서 확립과 소비자 보호

- 등록대상 계량기
  - 질량계 관수동저울외 4개 분야 14종
- 등록현황 (2003. 10. 31 현재)

(단위 : 업체)

구분 \ 분야별	계	질량계	전기계기	부피계	부피계 + 열량계
업소수	30	21	1	6	2

- 제작업등록 및 관리업무내용
  - 제작업 등록 신청시 등록요건 현장조사 확인 후 등록증 교부
    - 법에 정한 기준설비 구비여부
    - 기준설비의 교정검사 실시여부 등
- 2003. 10. 31 현재 추진실적
  - 신규등록 : 4개 업체
  - 변경등록 : 5개 업체
  - 등록취소(폐업 등) : 10개 업체

### 계량기 제작등록업체 지도점검

- 2003년 계량기제작업체 점검결과(2003. 6. 1~6. 30)

(단위 : 업체)

점검대상 (등록업체)	점검결과			점검제외 (신규 등록 업체)
	자진 등록취소	적합	부적합	
			기준설비 교정검사 주기초과	
36	6	11	18	1

### ※ 점검결과에 대한 내역 및 조치

- 기준설비 교정검사 주기를 초과한 18개 업체에 대하여 시정지시 하여 모두 이행 완료하였으며, 6개 업체는 자진 등록취소 함

### Ⅲ. 건설기술심의위원회 심의실적

□ 기 간 : 2003. 1. 1 ~ 2003. 10. 31

□ 심의현황

심의 구분		심의건수	건설기술 심의결과
계		121	
건설기술심의	설 계	32	• 조건부 29건, 재심의 3건
	입찰방법	15	• 일괄입찰 5건, 기타공사 10건
	입찰안내서	6	• 조건부 6건
	정밀안전진단	9	• 조건부 8건, 재심의 1건
	용역발주	26	• 조건부 26건
설계적격심의		12	• 기본설계심의 5건, 실시설계심의 7건
계약분쟁자문		1	
기술자문	공사발주전	-	
	사후평가	20	• A : 5건, B : 5건. C: 2건, 지도점검 8건

□ 설계심의 : 32건 (조건부채택 29건, 재심의 3건)

연번	심의일	안건명	사업개요	공사비 (백만원)	요청부서	심의결과
1	2003. 2.12	서초역~방배로간 도로개설공사 기본 및 실시설계	•도로개설 - B=40m, - L= 1,280m	54,200	도로계획과	조건부 채택
2	2003. 2.25	신정1빗물펌프장 신설공사	•펌프 : 1,275Hp 13대 •토출관로 : 3련	38,400	양천구	조건부 채택
3	2003. 2.28	지하철9호선 908공구 당산정거장 흠막이공법 변경설계	•정거장 : 1개소 •연장 : 352m	44,700	지하철 건설본부	조건부 채택
4	2003. 2.28	지하철편의시설(5~8호선)강남구간외 1 기본설계심의	•강남구간 : 15개 정거장 •강북구간 : 4개 정거장	20,026	지하철 건설본부	조건부 채택
5	2003. 3.6	지하철2호선 진대~구의간 고가교 성능개선공사 기본 및 실시설계	•구조물 경량화 •결함부 보수·보강방안 •소음·진동감소방안	24,300	지하철공사	조건부 채택
6	2003. 3.13	천호대로(방아다리길~시계) 확장 기본설계	•도로확장 - B=30(6차로)→50m(8~10차로) - L = 2,100m	35,676	도로계획과	조건부 채택
7	2003. 3.27	지하철통합교육원 신축공사 기본설계	•규모 : 지하1층, 지상6층 •연면적 : 12,014㎡	14,764	도시철도 공사	조건부 채택
8	2003. 3.28	독막길(큰우물길) 견고싶은 녹화거리조성기본 및 실시설계	•녹화거리조성 : 550m	1,565	공원녹지 관리사업소	조건부 채택
9	2003. 4.2	강북지역 2001 수해원인분석에 따른 펌프장 분야 기본설계	•빗물펌프장 신설 7개소 •빗물펌프장 증설 4개소 등	80,889	치수과	조건부 채택
10	2003. 4.2	강남지역 2001 수해원인분석에 따른 펌프장 분야 기본설계	•빗물펌프장 신설 5개소 •빗물펌프장 증설 6개소	53,880	치수과	조건부 채택
11	2003. 4.7	신정1빗물펌프장 증설공사의1 실시설계	•펌프1,275HP 13대 •토출관로 3련 등	38,400	양천구청	조건부 채택
12	2003. 4.28	지하철9호선 908공구 당산정거장 흠막이공법 변경설계	•정거장 1개소 •연장 352m	44,700	지하철건설 본부	조건부 채택



연번	심의일	안 건 명	사 업 개 요	공사비 (백만원)	요청부서	심의결과
13	2003. 5. 2	잠실지구 하수도 분류식화 시설계	• 오수관거(D=450~1,000mm) • 연장 3,670m, -추진공 7개소	12,010	송파구청	조건부 채 택
14	2003. 5.13	시립창동운동장 및 문화 체육센터건립공사변경설계	• 지하2층/지상4층 • 연면적 14,141㎡	30,740	건설안전 본 부	조건부 채 택
15	2003. 6.17	서교동, 동교동일대 침수 방지시설 및 망원1빗물 펌프장증설공사실시설계	• 펌프장증설900HP 3대 • 압거 2,793m	28,994	마포구청	조건부 채 택
16	2003. 7. 2	시립창동운동장 및 문화 체육센터건립공사변경설계	• 지하2층/지상4층 • 연면적 14,141㎡	30,740	건설안전 본 부	조건부 채 택
17	2003. 7. 8	보승사~화계사길간 도로 개설	• 폭 = 12~15m • 길이 = 1,065m(터널875m)	20,500	강 북 구	재심의
18	2003. 7.16	안산도시자연공원 시민아파트 철거부지 기본 및 실시설계	• 부지면적 19,732㎡ • 광장, 산책로 등	3,215	공원녹지 사 업 소	재심의
19	2003. 8.11	용마산 면목약수터지구 공원 조성공사 기본 및 실시설계	• 부지면적 109,635㎡ • 광장, 자연학습장 등	2,452	중 량 구	조건부 채 택
20	2003. 8.13	용산청소년수련관 신축공사 기본설계	• 지하3층, 지상 5층 • 연면적 6,493㎡	13,250	용 산 구	조건부 채 택
21	2003. 8.20	안산도시자연공원 시민아파트 철거부지 기본 및 실시설계	• 부지면적 19,732㎡ • 광장, 산책로 등	3,215	공원녹지 사 업 소	조건부 채 택
22	2003. 8.22	보승사~화계사길간 도로 개설	• 폭 = 12~15m • 길이 = 1,065m(터널875m)	20,500	강 북 구	조건부 채 택
23	2003. 9. 2	서교동, 동교동일대 침수 방지시설 및 망원1빗물 펌프장 증설공사 실시설계	• 펌프장증설 • 1,075HP 3대 • 압거 연장 2,793m	28,994	마포구청	조건부 채 택
24	2003. 9. 3	강남구 대치동 599번지 침수방지시설공사 기본설계	• 펌프장증설 • 840HP 3대 • 압거 연장 1,380m	20,680	강남구청	조건부 채 택
25	2003. 9. 5	암사대교(가칭) 및 연결 도로 건설 기본설계	• 도로개설 -폭 4~6차로 -연장 2,800m	300,000	도로계획과	조건부 채 택
26	2003. 9.30	토종생태동물원 기본 및 실시설계	• 연면적 62,700㎡ -동물방사장 -비지터센터 등	10,000	서울대공원	조건부 채 택

연번	심의일	안 건 명	사 업 개 요	공사비 (백만원)	요청부서	심의결과
27	2003. 10.2	보광배수지 기본설계	• 배수지용량 : 2만 $m^3$ -송배수관로:D=400~1,200mm L=0.8km	12,800	상 수 도 사업본부	재심의
28	2003. 10.7	자연생태학습원 기본 및 실시설계	• 인공습지 1개소 • 숲속 관찰로 1개소	2,300	서울대공원	조건부 채 택
29	2003. 10.13	인왕산 도시자연공원 청운지구 기본 및 실시설계	• 공원조성 25,457 $m^2$	1,500	종 로 구	조건부 채 택
30	2003 10.17	서울숲 교통광장조성 기본 및 실시설계	• 공원조성 147,347 $m^2$	10,700	서울숲조성 추 진 단	조건부 채 택
31	2003 10.22	보광배수지 기본설계	• 배수지용량 : 2만 $m^3$ -송배수관로:D=400~1,200mm L=0.8km	12,800	상 수 도 사업본부	조건부 채 택
32	2003 10.23	용산청소년수련관 신축공사 실시설계	• 연면적 : 6,536 $m^2$ -지하3층, 지상5층	13,250	용 산 구	조건부 채 택

□ 입찰방법 심의 : 15건 (일괄입찰 5건, 기타공사10건)

연번	심의일	안 건 명	사 업 개 요	공사비 (백만원)	요청부서	심의결과
1	2003. 1.10	청계천복원1공구 건설공사	•구조물철거 및 하천복원 : 1.8km -고가도로 2.2km,복개도로 1.5km •도로건설 : 양안 2차로	118,000	청계천복원 추진본부	일괄입찰
2	2003. 1.10	청계천복원2공구 건설공사	•구조물철거 및 하천복원 : 2.1km -고가도로 2.1km,복개도로 2.1km •도로건설 : 양안 2차로	118,000	청계천복원 추진본부	일괄입찰
3	2003. 1.10	청계천복원3공구 건설공사	•구조물철거 및 하천복원 : 1.7km -고가도로 1.6km,복개도로 1.7km •도로건설 : 양안 2차로	118,400	청계천복원 추진본부	일괄입찰
4	2003. 1.29	뚝섬 숲 건설공사	•면 적 : 1,156,498 <sup>m</sup>	50,000	조 경 과	기타공사
5	2003. 1.29	기숙사 및 국제교류 센터 건립	•규 모 : 지하1층, 지상 5층 •연면적 : 6,326 <sup>m</sup>	10,000	서울시립 대 학 교	기타공사
6	2003. 2. 5	잠실수중보 어도개선	•어도신설 및 기존어도 개선	15,000	한강관리 사 업 소	기타공사
7	2003. 2. 5	보광배수지건설공사	•배수지건설 2만톤 •송배수관로 D=500~1200mm	14,350	상 수 도 사업본부	기타공사
8	2003. 2. 5	대치동 599번지일대 침수방지시설 설치공사	•하수암거 : 2.5×2.5×1련 1,400m	16,400	강남구	기타공사
9	2003. 2. 5	고덕빗물펌프장 증설 및 토출관로 변경공사	•펌프 850Hp 4대 •토출관로 3.0×3.0×3련	14,515	강동구	기타공사
10	2003. 2.27	용비교~행당여중간 도로개설	•도로개설 : 폭 20m, 연장 1,880m	41,600	도로계획과	기타공사
11	2003. 2.27	율곡로(창경궁앞) 도로구조개선	•도로확장 : 폭 30m, 연장 600m	25,700	도로계획과	기타공사
12	2003. 2.27	성수 J/C 구조개선	•도로구조개선 -폭 : 10.5m, 연장 : 2,150m	31,100	도로계획과	기타공사
13	2003. 3.19	시립아동병원 증축공사	•규 모 : 지하1층, 지상4층 •연면적 : 13,000 <sup>m</sup>	21,200	건설안전 본 부	일괄입찰
14	2003. 6.26	탄천하수처리장 방류 수질 개선공사	•시설용량 : 110만톤/일	21,943	하수계획과	기타공사
15	2003. 8. 6	광진구민체육센터 신축공사	• 지하 2층, 지상 4층 • 연면적 7,427 <sup>m</sup>	157	광 진 구	일괄입찰

□ 입찰안내서 심의 : 6건 (조건부채택 6건)

연번	심의일	안 건 명	사 업 개 요	공사비 (백만원)	요청부서	심의결과
1	2003. 2.18	청계천복원건설공사	<ul style="list-style-type: none"> <li>• 1공구(하천복원 1.8km)</li> <li>• 2공구(하천복원 2.1km)</li> <li>• 3공구(하천복원 1.7km)</li> </ul>	349,423	청계천복원 추진본부	조건부 채 택
2	2003. 4.24	지하철3호선연장 301공구 건설공사	<ul style="list-style-type: none"> <li>• 총연장 : 1,411m</li> </ul>	159,200	지 하 철 건설본부	조건부 채 택
3	2003. 4.24	지하철3호선연장 302공구 건설공사	<ul style="list-style-type: none"> <li>• 총연장 : 1,582m</li> </ul>	183,000	지 하 철 건설본부	조건부 채 택
4	2003. 6.18	중량하수처리장 방류수질 개선공사	<ul style="list-style-type: none"> <li>• 영양염류(질소,인) 및 유기물 (BOD등) 제거시설</li> <li>• 청계천 유지용수 공급시설</li> <li>• 기타 기존시설 개수</li> </ul>	74,081	하수계획과	조건부 채 택
5	2003. 9.24	시립아동병원 증·개축공사	<ul style="list-style-type: none"> <li>• 지하1층/지상5층</li> <li>• 연면적 13,015㎡</li> </ul>	23,421	건설안전 본 부	조건부 채 택
6	2003. 9.24	중량 1,2하수처리장 고도 처리시설공사	<ul style="list-style-type: none"> <li>• 고도처리 공정도입(46만톤/일)</li> <li>• 청계천유지용수공급시설(12만톤/일)</li> </ul>	79,535	건설안전 본 부	조건부 채 택

□ 정밀안전진단심의 : 9건 (조건부채택 8건, 재심의 1건)

연번	심의일	안 건 명	사 업 개 요	공사비 (백만원)	요청부서	심의결과
1	2003. 1.22	금천교 정밀안전진단	• 본선 : 폭 16~28, 연장576m • 램프 : 폭 6~7m, 연장 224m	116	건설안전 본 부	조건부 채 택
2	2003. 1.22	한남1고가도로 정밀안전진단용역	• 폭 9m, 연장 752m	112	건설안전 본 부	조건부 채 택
3	2003. 1.22	위커히고가도로 정밀안전진단용역	• 폭 8m, 연장 996m	104	건설안전 본 부	조건부 채 택
4	2003. 2.12	잠실철교(도로교) 정밀안전진단	• 폭 8.8m, 연장 1,270m	205	건설안전 본 부	조건부 채 택
5	2003. 2.19	서울교 정밀안전진단	• 성능개선 : DB18→DB24	133	건설안전 본 부	조건부 채 택
6	2003. 5.22	마포구 관내 하수암거 정밀안전진단	• 하수암거 연장 4,670m	169	마포구청	재심의
7	2003. 6.17	마포구 관내 하수암거 정밀안전진단	• 하수암거 연장 4,670m	169	마포구청	조건부 채 택
8	2003. 7.30	우면산터널민자사업 기시공박스 정밀안전진단	• 박스 8.5X5.0X2열	54	건설안전 본 부	조건부 채 택
9	2003. 10.30	육갑문 정밀안전진단	• 육갑문 4개소 -노유, 자양, 고덕, 강남	146	한강 시민 공원사업소	조건부 채 택

□ 용역발주심의 : 26건 (조건부채택 26건)

연번	심의일	안 건 명	사 업 개 요	용역비 (백만원)	요청부서	심의결과
1	2003. 2.10	보라매청소년근린공원 재정비 기본 및 실시 설계	•공원조성 : 176,000m <sup>2</sup>	412	공원녹지 관리사업소	조건부 채 택
2	2003. 2.11	종로문화체육센터건립	•규 모 : 지하2층, 지상 3층 •연면적 : 6,756m <sup>2</sup>	381	종로구	조건부 채 택
3	2003. 2.13	고도정수처리시설 타당 성조사·기본계획 및 입 찰 안내서작성	•타당성조사 및 기본계획 •5개정수장 입찰안내서작성	1,570	상 수 도 사업본부	조건부 채 택
4	2003. 2.19	보광배수지 기본 및 실시설계	•배수지용량 : 2만톤	640	상 수 도 사업본부	조건부 채 택
5	2003. 2.21	대치동 599번지일대 침수방지시설 설치공사 기본 및 실시설계	•빗물펌프장 증설 900Hp 3대 •하수암거신설 1,400m	400	강 남 구	조건부 채 택
6	2003. 2.26	잠실수중보 어도개선 사업 기본 및 실시설계	•강북 : 갑문식 어도 •강남 : 인공하도식 어도	502	한강시민 공원사업소	조건부 채 택
7	2003. 3.10	고덕빗물펌프장 증설 및 토출관로 변경공사 기본 및 실시설계	•빗물펌프장 증설 850Hp 4대 •토출관로 변경 750m	500	강 동 구	조건부 채 택
8	2003. 3.26	지하철 7호선 연장 기본계획 및 기본설계	•총연장 9,800m •정거장 9개소	6,202	지 하 철 건설본부	조건부 채 택
9	2003. 4.15	성내천좌안 분류식하수 도 재정비공사 실시설계	•D=300~800mm	500	송파구청	조건부 채 택
10	2003. 4.28	면목1동 복합청사 신축 공사 설계용역	•지하2층, 지상5층 •연면적 3,850m <sup>2</sup>	327	중랑구청	조건부 채 택
11	2003. 4.29	한강 자연성복원 타당성 조사 및 기본계획 구상	•한강제외지 구간 30km	300	한강시민 공원사업소	조건부 채 택
12	2003. 5. 7	용비교~행당여중간 도 로 개설 기본설계	•도로개설 - 폭20m, - 연장 1,880m	380	도로계획과	조건부 채 택

연번	심의일	안 건 명	사 업 개 요	용역비 (백만원)	요청부서	심의결과
13	2003. 5.23	청계천주변 하천정비 기본 및 실시설계	• 청계천, 중랑천, 정릉천, 성북천 -연장 5,500m	638	치 수 과	조건부 채 택
14	2003. 5.30	민주공원(묘지공원) 기본 계획	• 묘지조성면적 89,100㎡	200	민주공원조성 추진지원단	조건부 채 택
15	2003. 6. 4	서울숲 조성 기본 및 실시 설계	• 공원조성면적 약35만평	1,420	서울숲조성 추진단	조건부 채 택
16	2003. 7. 9	성북소방서 재건축공사	• 지하1층, 지상4층 • 연면적 4,290㎡	252	건설안전 본 부	조건부 채 택
17	2003. 7.10	한강시민공원 접근로증설 기본 및 실시설계	• 지하보차도 3개소 • 보도육교 1개소 등	485	한강시민 공원사업소	조건부 채 택
18	2003. 7.25	용비교~뚝섬길간 도로개설 공사	• 폭 40m, 길이 970m	312	건설안전 본 부	조건부 채 택
19	2003. 8.14	광진구민체육센터 건설사업 관리	• 지하2층, 지상4층 • 연면적 7,427㎡	1,000	광 진 구	조건부 채 택
20	2003. 8.28	탄천하수처리장 시설개선 공사 기본 및 실시설계	• 유입분배조 및 슬러지 처리 계통 개선 • 슬러지 농축시설 개선등	777	건설안전 본 부	조건부 채 택
21	2003. 8.28	서남하수처리장 시설개선 공사 기본 및 실시설계	• 기계식 농축설비 증설 • 슬러지농축시설 개량	788	건설안전 본 부	조건부 채 택
22	2003. 8.28	난지하수처리장 시설개선 공사 기본 및 실시설계	• 유입분배조 및 슬러지 처리 계통 개선 • 분뇨 및 정화조처리시설 증설	865	건설안전 본 부	조건부 채 택
23	2003. 10.7	성수JC구조개선 사업	• 교량 1개소 및 토공구간 -교량:폭10.5m,연장 500m -토공:폭10.5m,연장 700m	253	도로계획과	조건부 채 택
24	2003. 10.8	서남체육공원내 문화체육센 타 신축공사 기본설계	• 연면적:3,914㎡	7,900	강 서 구	조건부 채 택
25	2003. 10.10	청계천문화관 건립공사 설계	• 연면적 4,100㎡	8,930	청계천복원 추진본부	조건부 채 택
26	2003. 10.22	영등포정수장 재건설 및 정비, 고도처리시설 도입	• 고도정수처리시설 기본계획 • 기술진단 • 입찰안내서 작성	910	상 수 도 사업본부	조건부 채 택

□ 설계적격심의 : 12건 (기본설계 5건, 실시설계 7건)

연번	심의일	안 건 명	사 업 개 요	공사비 (백만원)	요청부서	심의결과
1	2003. 2.19	버스종합사령실설치공 사기본설계	• 버스종합사령실 센터 시스템구축 1식 • 버스차내 장치설치 5,028set	11,600	교통계획과	삼성SDS 87.06 LG CNS 85.37 포스데이터84.04 케이티 72.83
2	2003. 4.23	동부노인전문요양센터 건립공사	• 지상5층 지하2층 • 연면적 9,918㎡	17,766	건설안전 본 부	동부건설 92.87 (주)태영 88.35 코오롱건설 86.37
3	2003. 6. 4	지하철9호선 909 공구 건설공사	• 총연장 2,670m	160,200	지 하 철 건설본부	설계적격 80.13 (실시설계)
4	2003. 6. 4	청계천복원 건설공사 (1공구)	• 연장 : 2,000m -교량건설 8개소 -도로: 양안2~3차로	110,915	건설안전 관리본부	대림산업 85.50 에스케이 79.20
5	2003. 6. 4	청계천복원 건설공사 (2공구)	• 연장 : 2,100m -교량건설 8개소 -도로 : 양안2차로	130,896	건설안전 본 부	엘지건설 90.50 쌍용건설 87.24
6	2003. 6. 4	청계천복원 건설공사 (3공구)	• 연장 : 1,700m -교량건설 5개소 -도로 : 양안2차로	107,612	건설안전 본 부	현대건설 90.93 대우건설 90.47
7	2003. 6. 9	버스종합사령실 설치 공사	• 버스종합사령실센터 시스템구축등	11,600	교통계획과	설계적격 : 73.73 (실시설계)
8	2003. 7. 3	도시고속도로교통관리 시스템2단계2공구	• 올림픽도로 72.9km • 차량검지체계 등	28,850	교통운영 담당관	설계적격 : 79.30 (실시설계)
9	2003. 8.28	청계천복원 건설공사 (1공구)	• 태평로입구~광장시장 • 연장 2.0km	110,918	건설안전 본 부	설계적격 : 75.62 (실시설계)
10	2003. 8.28	청계천복원 건설공사 (2공구)	• 광장시장~난계로 • 연장 2.1km	130,896	건설안전 본 부	설계적격 : 76.06 (실시설계)
11	2003. 8.28	청계천복원 건설공사 (3공구)	• 난계로~신답철교 • 연장 1.7km	107,612	건설안전 본 부	설계적격 : 76.27 (실시설계)
12	2003. 9.26	동부노인전문요양센터 건립공사	• 지하1층/지상5층 • 연면적 9,593㎡	16,495	건설안전 본 부	설계적격 : 80.28 (실시설계)



□ 건설분쟁 자문 : 1건

연번	자문결과 통보일	안 건 명	청 구 개 요	요청부서	자문결과
1	2003. 6.10	도화파출소 신축공사	<ul style="list-style-type: none"> <li>• 지하층 흙막이공사 및 폐기물 처리에 따른 비용청구</li> <li>-청구금액 : 311백만원</li> </ul>	마포소방서	계약상대자가 요청한 비용 청구 불인정

## □ 사후 평가 : 20건

연번	평가일	공 사 명	사 업 개 요	공사비 (백만원)	발주부서	평가결과
1	2003. 5.28	기자촌~북한산길 도로 개설공사	•도로개설 - 폭 25m, - 연장 1,376m	8,600	은평구청	지도점검
2	2003. 6.11	아리랑길 도로확장 공사	•도로확장 - 폭 15→25~30m, - 연장 1,540m	14,400	성북구청	지도점검
3	2003. 6.11	능동로 확장공사	•도로확장 - 폭 15→35~38m, - 연장 1,820m	62,500	광진구청	지도점검
4	2003. 6.20	환경디자인관 신축공 사	•지하2층, 지상5층 •연면적 6,697㎡	5,271	시립대학교	B
5	2003. 7.10	천호대로북단 IC개설 공사	•도로개설 587m	15,600	건설안전 본 부	B
6	2003. 8.19	성산대교 수중(우물 통)기초 보수공사	•우물통 15기 보수보강	13,000	건설안전 본 부	C
7	2003. 8.19	한강대교(신교) 보수 공사	•교면포장 및 방수공사	18,100	건설안전 본 부	A
8	2003. 8.29	환승역 승강편의시설 공사(2공구)	•E/V : 13대 •E/S : 20대 등	18,200	지 하 철 건설본부	B
9	2003. 8.29	환승역 승강편의시설 공사(3공구)	•E/V : 24대 •E/S : 18대 등	17,500	지 하 철 건설본부	C
10	2003. 9. 4	중구종합체육센터 신축공사	•지하4층/지상6층 •연면적 36,245㎡	57,300	중 구 청	지도점검
11	2003. 9.18	서남권농수산물도매시 장 확장공사	•지하1층/지상2층 •연면적 290,348㎡	34,800	건설안전 본 부	A
12	2003. 9.22	환승역 승강편의시설 공사(1공구)	•E/V : 14대 •E/S : 14대 등	13,708	지 하 철 건설본부	A
13	2003. 9.23	광진교확장공사	•폭 : 20m •연장 : 1,056m	98,500	건설안전 본 부	B
14	2003. 9.30	양녕로확장공사	•폭 : 20m •연장 : 820m	35,300	건설안전 본 부	A
15	2003. 10.14.	광진구 구민회관· 구의회 청사신축	•지상2층, 지상6층 •연면적 18,666㎡	30,200	광진구청	지도점검
16	2003. 10.17.	상도배수지건설공사	•배수지 3만톤 •송배수관로 1,920m	10,300	상 수 도 사업본부	A

연번	평가일	공 사 명	사 업 개 요	공사비 (백만원)	발주부서	평가결과
17	2003. 10.17.	신림6 배수지 건설 공사	<ul style="list-style-type: none"> <li>• 배수지 2만톤</li> <li>• 송배수관로 5,450m</li> </ul>	22,300	상 수 도 사업본부	B
18	2003. 10.28.	동대문 실내체육관 신축공사	<ul style="list-style-type: none"> <li>• 지하1층, 지상2층</li> <li>• 연면적 5,742㎡</li> </ul>	5,628	동대문구	지도점검
19	2003. 10.29	염창2 빗물펌프장 건설공사	<ul style="list-style-type: none"> <li>• 펌프 2대</li> <li>• 유수지 11,000㎡</li> </ul>	11,000	강 서 구	지도점검
20	2003. 10.29	삼각지·문배 빗물 펌프장 신설	<ul style="list-style-type: none"> <li>• 펌프 8대</li> <li>• 관로 1,930m</li> </ul>	20,533	영등포구	지도점검