

업 무 보 고

2002. 11

건설안전관리본부

보 고 순 서

1. 일 반 현 황

2. 주 요 업 무

□ 도로시설물 안전관리	6
○ 과학적인 안전관리 체계구축	6
○ 안전하고 깨끗한 도로시설물	10
□ 건설공사 품질관리	16
○ 공사품질수준 향상	16
○ ISO 9001 「품질경영시스템」 지속관리	17
○ 사고없는 공사현장 관리	17
○ 건설공사 투명시정 구현	18
□ 건설공사 추진	19
○ 월드컵경기장 주변도로 개통	19
○ 도시고속도로건설	20
○ 한 강 교 량 신 설	23
○ 주요간선도로 확충	25
○ 한강교량 확장 및 보수·보강	30
○ 상시차량정체지역 입체화	33
○ 도로시설물 보수·보강	35
○ 아름답게 가꾸어 가로환경	38
○ 품격을 갖춘 공공건축물	42

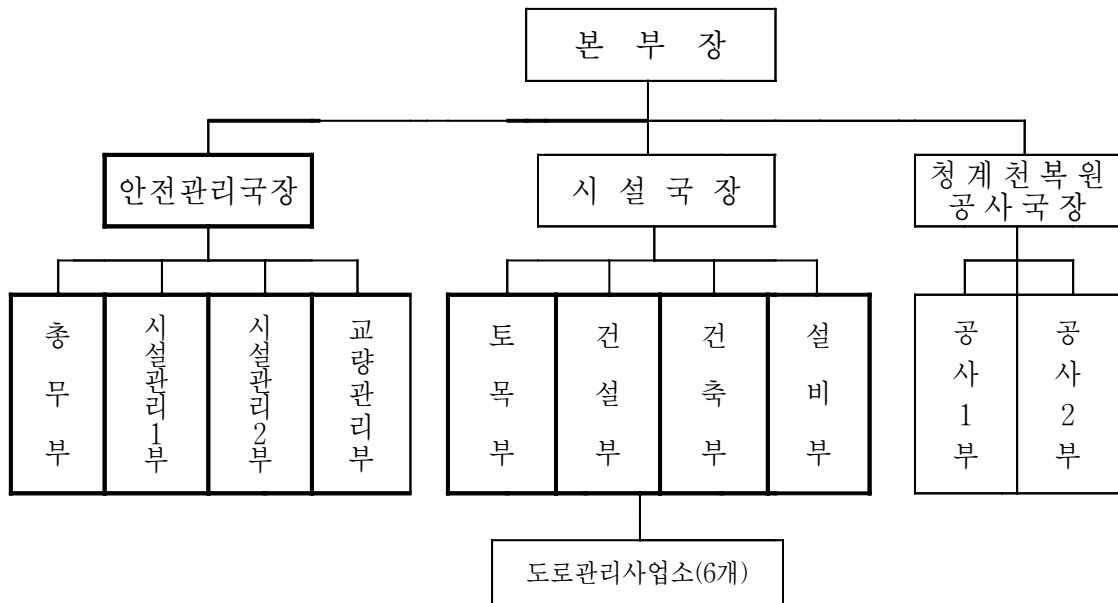
일 반 현 황

1 조직 및 인력

연 혁

- 종합건설본부 설치('81.11.9 조례 제1542호)
- 도시시설안전관리본부 설치('94.12.1 조례 제3142호)
- 건설안전관리본부 설치('96.1.15 조례 제3254호)
 - 종합건설본부와 도시시설안전관리본부 통합
- 건설안전관리본부직제규칙 개정('98.8.12 규칙 제2936호)
- 건설안전관리본부직제규칙 개정(2001.6.30 규칙 제3195호)

조 직 — 2국 8부, 6개 도로관리사업소



임 무

- 소 관 실 · 국 : 계획 및 기본설계
- 건설안전관리본부
 - 설계 · 시공 · 관리 : 도로, 교량, 터널, 지하·고가차도 등
 - 건축물 설계 · 시공 : 공공용청사, 복지시설, 환경시설 등(관리는 소관 실·국)

인 력 — 정원 923명(현원 931명)

- 건설안전관리본부 : 318명(1급1, 3급2, 4급8, 5급36, 6급이하236, 기능직35)
 - 도로관리사업소 : 613명(4급 6, 5급 18, 6급이하 177, 기능직 412)
- ⇒ 도로관리사업소 기능직 412명(운행제한차량단속, 터널, 지하차도관리, 기계장비운전 등)

2. 도로울 — 21.19%

- 도로 총 연장 : 7,935km
 - 시 도 : 연장 1,114.5km, 도로 포장율 100%(건설안전관리본부 관리)
 - 도시고속도로 : 176.3km
 - 일 반 도 로 : 938.2km
 - 구 도 : 연장 6,820.5km, 포장율 99.93%(자치구 관리)

3. 도로시설물(총 429개소)

한강교량	일반교량	고가차도	입체교차	터 널	지하차도	하천복개 구 조 물	공동구	복 개 도로 등
18	162	87	23	23	81	22	5	8

- 안전 등급
 - A등급 : 83개소(한강교량7, 일반교량27, 고가·지하차도44, 터널5 등)
 - B등급 : 340개소(한강교량1, 일반교량34, 고가·지하차도177, 터널8 등)
 - C등급 : 6개소(일반교량1, 고가차도2, 지하차도3)
- D,E등급 없음(C등급이상 이면 안전에는 이상 없음)

4. 건설장비(총 165대)

고 소 작업차	교 량 점검차	굴삭기	그레이더	로우더	로울러	평삭기	휘니샤
6	3	2	1	6	20	6	6
제 설 차	트레일러	덤프트럭	도로보수 트럭	타이탄	조명차	행정차량	이동전광판
21	4	25	6	31	1	20	7

5. 2002 예산현황

○ 총 7,858억원 : 전년도 대비 15.70%감소(경상비 14.3, 사업비 17.4%)

구 분	2002 예산액	6.20 현재 집행실적(%)	비 고
경 상 예 산	575억원	196억원 (34%)	· 인건비, 공공요금 · 청사운영, 자산취득
사 업 예 산	7,283억원	1,476억원 (20.3%)	
안전관리분야	2,461억원	568억원 (23.1%)	· 한강다리 보수·보강 · 도로시설물 유지관리 · 다리·공원경관조명설치
시 설 분 야	4,822억원	908억원 (18.8%)	· 도로·다리건설 · 터널·지하차도건설 · 공공건축물 건립

주요업무

□ 도로시설물 안전관리

1. 과학적인 안전관리 체계 구축

쉽고·편리한 과학적인 안전관리기법을 완비하여 도로시설물 관리에 만전을 기해나가고자 함

□ 도로시설물관리 On-Line 시스템 구축(2002. 1월부터 시행)

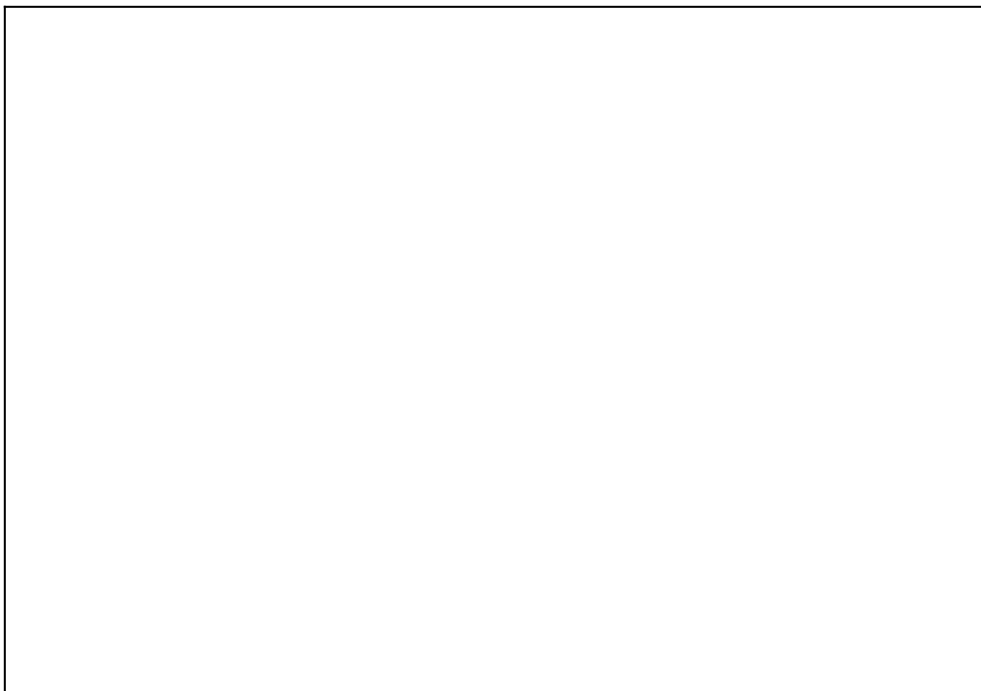
- 관리대상 : 429개 도로시설물
 - 한강교량(18), 일반교량(162), 고가차도(87), 입체교차로(23)
 - 터널(23), 지하차도(81), 하천복개구조물(22), 공동구(5), 복개도로 등(8)
- 시스템 내용
 - 시설물 설계도면과 관리대장을 통합 DB구축
 - 시설물이력·위치·규모·기능을 전산입력 관리
 - 안전점검 및 진단에 따른 보수·보강 내역관리
- 관리방법 : 축적된 자료를 정밀분석 하여 보수 범위·시기를 정확하게 판단하여 시설물관리의 안전성 제고

□ 다리·고가차도 점검통로 설치

- 설치대상 : 69개소(일반교량 47, 고가차도 22)
 - 기 설치 : 41개소(교량 31, 고가차도 10)
 - 금 년 도 : 14개소(교량 6, 고가차도 8)
 - 내 년 도 : 11개소(교량 9, 고가차도 2)
- 소요예산 : 111억원(2003년도 10억원)

□ 이동전광판으로 도로상황 안내

- 6개 도로관리사업소 및 시설관리공단에서 1대씩 관리하면서
상황 발생 일정시간 전에 현장에 출동하여 긴급공사, 도로침수,
우회, 진입통제 상황을 생생하게 안내



□ 도로시설물 안전관리 백서발간

- 발간내용
 - 도로시설물의 준공년월일, 시설규모, 시설기능
 - 보수·보강내역, 안전점검 등의 관리실적을 총망라하여 수록
- 발간부수 : 500부
- 발간방법 : 편집위원회에 구성 발간(학계, 전문가, 시민단체 등)
 - 2002. 8. 31 백서발간 완료하여 시설물 관리유관부서 및 종사자에게 배부
 - 오는 8월중에 백서발간 완료 예정
- 소요예산 : 53백만원

□ 119를 이용한 24시간 재해위험 신고센터 운영

- 신고체제를 단일화하여 신속한 대응태세 확립
 - 도로시설물에 대한 각종위험요인도 119로 신고홍보
 - ⇒ 서울시정신문, 반상회보, 각종홍보간행물
 - 신고자에 대한 인센티브 제공
 - ⇒ 사고예방기여자에 119포상 및 도서상품권 수여
- 민원처리 24시간 상시 대기반 운영
 - ⇒ 6개 도로사업소에 위험 요인 응급조치를 위한 보수반 상시대기

□ 한강교량 수중구조물 상시점검

- 점검체계 : 9명의 인력으로 전문조사팀 구성(전문잠수4, 공무원5)
 - 최신 조사장비 완비(선박1, 차량1, 자체개발 촬영장비3)
- 점검대상 : 18개 한강교량 우물통 570기
- 점검실적
 - 지난해까지 7개 한강교량 283기 점검(동호·동작·마포·한남대교 등)
 - 안전우려 부분은 없었음(균열·박락 등 보수·보강중)
 - 금년에는 원효·서강대교 등 5개 교량의 수중우물통 130기 점검계획
 - 현재, 한강·서강대교 수중구조물 점검중에 있음(120기 점검)
- 점검방법 : 시민, 시민단체, 언론기관 공개점검
 - 참여를 희망하는 시민·시민단체·언론기관 등 모두 참여 할 수 있음
 - 모니터를 갖춘 최신 수중촬영장비로 수중구조물 실태를 현장에서 공개

2. 안전하고 깨끗한 도로시설물

도로시설물의 손상·훼손·노후화 부분을 튼튼하게 보수·보강하고 내·외부 환경을 새롭게 단장하여 밝고 쾌적한 환경이 되도록 함.

□ 도로시설물 관리방향

- 도로시설물을 보수·보강하고 내·외부 환경을 새롭게 단장
 - 어둡고 탁한 터널·지하차도 내부환경 밝게 개량
- 정기점검, 정밀진단, 현장관리제 강화로 이상부분 적기 보수
 - 세심한 관리로 재난사고 사전예방
- 보수·보강공사로 인한 시민의 일상생활·차량통행불편 최소화
 - 야간·주말 새벽시간대 공사시행, 공사·차량 우회 사전홍보 등

□ 도로시설물 안전점검·진단

- 대상시설물 : 429개 도로시설물
- 점검기준
 - 초기점검 : 준공전 점검(전문기관 용역)
 - 정기점검 : 년2회 점검(시설물현장관리제 운영)
 - 정밀점검 : 2년에 1회 이상점검(전문기관 용역)
 - 정밀진단 : 5년에 1회 이상점검(전문기관 용역)

- 금년에 249개 도로시설물 점검·진단 추진
 - 초기점검 : 11개소(양화대교, 선유도보행전용 등)
 - 정기점검 : 22개소(북부·정릉천·북정고가차도 등)
 - 정밀점검 : 196개소(청계천복개, 성수대교 등)
 - 정밀진단 : 20개소(잠실철교, 동호·천호대교 등)
- 소요예산 : 74억원

□ 명예담당관 도로시설물 안전점검

- 명예담당관 : 126명
 - 13개 대학교 공과대학원생으로 명예담당관 위촉
- 점검대상 : 186개 법정 도로시설물
- 점검내용 : 공무원과 합동으로 도로시설물의 안전성 조사
- 점검실적 : 매년 4회 점검
 - 금 년 도 : 401건 점검(조치완료 360건, 지속관찰 41건)
 - 2001년도 : 645건 점검(조치완료 515건, 지속관찰 130건 등)
 - 2000년도 : 643건 점검(조치완료 478건, 지속관찰 165건 등)
- 소요예산 : 36백만원(명예담당관 수당)

□ 강구조물 용접부분 안전점검

- 대 상 : 총 91개소(램프 포함시 170개소 : 연장 151km)
 - 한강교량 17, 일반교량 20, 고가차도 42, 입체교차로 12, 기타(램프)79
 - 공사장 60개소(강교제작장 및 설치현장, 건축공사장)
- 점검방법 : 준공이 오래된 강구조 시설물 순으로 지속점검
 - 용접전문직 공무원이 강구조물 점검(용접전문직 3명)
 - 강구조물 점검결과를 정밀분석하여 문제점 보완
 - 용접결함 점검이력카드 및 비파괴 지도 작성
 - 용접사 기량시험실시(169개 공사장 781명)
 - 공사장 품질 및 안전점검
- 점검내용 : 용접불량·누락부 보수, 비파괴검사 등
- 점검실적(램프포함)
 - 기 점 검 : 105개소(한강교량5, 일반교량16, 고가차도 38, 입체12, 기타(램프)34)
 - 금년점검 : 30개소(한강교량3, 일반교량1, 고가차도5, 입체1, 기타(램프)20)
⇒ 나머지 시설물도 연차적으로 지속점검

□ 시내전역에서 운행제한차량 단속

- 단속대상 : 도로시설물별 운행제한 위반차량
- 단속지역 : 총 47개소
 - 한강교량 17, 일반교량 8, 고가차도 16, 일반도로 4, 시계도로 2

- 단속 방법 : 초소설치 및 기동단속반 순회 단속
 - 고정 초소 단속 : 한강교량, 강변북로, 경인·올림픽대로시계
 - 기동반 순회단속 : 고가차도, 천호·양재·시흥대로 구간
- 단속실적
 - 금 년 도 : 검차 21,625건, 적발 338건(2002. 7월 현재)
 - 2001년도 : 검차 102,697건, 적발 710건
 - 2000년도 : 검차 84,513건, 적발 653건
- 소요 예산 : 6억원

□ 도로시설물·공사장 수방대책

- 지하차도 기전시설 보강 : 73개소
 - 수 중 펌 프 교 체 : 12개소(증산·대방·오목·고척2·구로역 등)
 - 수중펌프 용량증설 : 2개소(영등포·신내 지하차도)
 - 지하배전반 지상이전 : 59개소(오목·군자·신내 지하차도 등)
 - ⇒ 비상용 이동발전기 및 수중펌프 확보(발전기3, 수중펌프41)
- 하천변 공사장 안전대책(한강교량 등 하천변 공사장 38개소)
 - 침하·연약지반보강, 절개지 토사유출 방지시설 설치 등
 - 홍수시에는 바지선, 크레인, 공사자재 안전지대로 이동

- 홍수시 침수도로 특별관리(3개노선 15.6km, 잠수교 0.7km)
- 동부간선도로 10.9km(용비교~월계1교), 올림픽대로 3.9km
(여의도 IC~한강철교), 강변북로 0.8km(한강철교 아래구간)
- 강우시 순찰강화, 이동전광판활용 도로상황 신속안내

□ 터널세척방법 개선(세제 → 물세척)

- 세척비용 절감 및 세척시간 단축
- 실제 세제 세척과 물세척의 청결상태는 차이가 없음

단위:%(반사율)

구 분	세 척 전	세 척 후	
		세 제 세 척	물 세 척
타일내장 터널	47.67	65.78	63.22
판넬내장 터널	69.16	82.65	81.12

□ 도로포장 공사방법 개선

- 최신공법으로 도로 정비
 - 단계적으로 주요도로의 평탄성 수준향상
 - 한차원 높은 승차감과 쾌적한 도로환경 유지

- 해빙기·우기 등 환절기 도로 일제정비
 - 소성변형·파손부분 등 적기보수(도로순찰 지속실시)
 - 여름철 고온에 강한 개질 아스팔트 등 사용확대
- 특수포장으로 도시미관 수준향상
 - 보도구간은 다양한 색상의 특수포장 재료 사용

□ 공동구 기능개선

- 개선대상 : 5개 공동구 30.5km
 - 목동(11.7km), 여의도(6.1km), 개포(4.2km)
 - 가락(7.4km), 상계(1.1km)
- 개선내용 : 공동구 시설 기능보강(2004년까지)
 - 소방·방재·보안시설 보완(자동탐지시스템 설비)
 - 중앙통제실 신설, 기전시설 개량·보수 등
- 관리체계 : 시설관리공단에 위탁관리(공동구관리처, 1처2팀 57명)
 - ⇒ 여의도 공동구 화재로 전담기구 신설
- 소요예산 : 291억원(2002년도 83억원)

□ 건설공사 품질관리

품질경영시스템 지속관리, 공사감리·품질시험·실명제의 철저한 이행으로 부실공사를 방지하고 특히, 전자입찰제 도입과 소규모 공사감독체계 개선으로 건설공사의 투명시정 구현

□ 공사의 품질수준 향상

- 공사감리·품질시험을 철저하게 관리
 - 공법·시공절차·자재·안전·환경규정 준수
- 설계·시공·관리의 전과정에 실명제 도입
 - 공사시공·감리업체·기술자·공무원 실명제
 - 실명준공표지판, 공사참여자 CD-ROM, 준공도서 등 기록보존
- 건설공무원에 대한 전문지식교육(외부전문강사 초빙)
 - 건설공사관리, 환경디자인, 전통건축의 우수성, 다중시설 안전점검요령 교육 등

□ ISO 9001 「품질경영시스템」 지속관리

- 국제 표준화 기구로부터 취득(2000.12)한 ISO 9001 「품질경영 시스템」의 지속발전으로 수준 높은 건설행정서비스 제공
- 도로시설물 설계·시공·관리는 ISO 9001 「품질경영 시스템」규정에 맞게 운영
- 「ISO 9001품질경영 시스템」사후관리 및 재인증 심사(2001~2003)

□ 사고없는 공사현장 관리

- 대형공사장 특별관리(33개소)
 - 한강·하천변 공사장에 토사유출 방지시설 설치
 - 굴착지역·옹벽·절개지에 안전보호철책 설치
- 공사시설·장비·자재 등의 안전관리실태 매일 점검
- 학계 및 외부전문가·공무원 합동으로 공사장 안전점검
⇒ 해빙기·우기·동절기 등 계절순환기에 특별점검 실시
- 공사관계자 안전교육(연 6회)
 - 감리·현장인력·공무원 등 합동교육 실시

□ 건설공사 투명시정 구현

○ 건설공사 관련계약 전자입찰제 도입(2001.11.12부터 시행)

◦ 공사·설계·물품구매·용역·수의계약까지 전자입찰제 도입

◦ 공사·설계·물품구매는 발주에서 준공까지 전과정을

On-Line으로 공개

◦ 입찰참가업체가 입찰 전과정을 전산망으로 실시간 확인 할수 있음

⇒ 입찰과정에서 발생할 수 있는 부조리를 원천적으로 봉쇄

※ 공사입찰참가자에게는 「청렴계약 이행서약서」를 제출토록 하고 있음

○ 소규모공사 감독업무는 시설관리공단에 위탁(580건 계획)

⇒ 건설공무원의 공사감독 권한을 배제하고 시공업체와의 유착관계

단절로 잔존부조리 일소

□ 건설 공사 추진

1. 월드컵경기장 주변도로 개통(3개노선 7.7km)

□ 증 산 로 : 상암교차로~강변북로(2001.10.30 개통)

- 공사기간 : '99.12.28 ~ 2002. 4.30
- 공사규모 : B=16~48m, L=879m
- 소요예산 : 267억원

□ 구 룡 로 : 가양대교~수색교(2002. 5.30 본선개통)

- 공사기간 : '99. 5.17 ~ 2002.11.30
- 공사규모 : B=20~37m, L=2,297m
- 소요예산 : 1,160억원

□ 경의선변(증산지하차도~성산1교간)도로(2002.5.30 일부개통)

- 공사기간 : '99.12.31~ 2002.11.30(잔여공사 추진중)
- 공사규모 : B=9~25m, L=4,510m(2,750m 기 개통)
- 소요예산 : 722억원(보상금 122억원)

증산지하차도~성산1교간 도로 잔여공사계획

- ① 증산지하차도~성산1교간 도로 왕복 2~4차로의 길이 총 4,510m중
불광·홍제천변 2,750m는 기 개통
- ② 경의선변도로 1,760m(증산지하차도~연남교)는 오는 11월 개통할
예정므로 공사를 추진하고 있음
 - 단, 경의선 철도변에 위치한 성산자동차학원 점용구간 202m는
2차로만 개통하고 나머지 미개설 2차로는 철도청 경의선복선화
공사와 중복구간으로 점용 임대기간이 금년 12월까지로 되어
있어 오는 9월까지 4차로의 개설이 불가능한 실정임
 - 따라서 이 구간 도로개설의 시공시기와 방법에 대해서는
철도청의 경의선복선화공사에 포함하여 시행

2. 도시고속도로건설(4개노선 17.16km)

□ 강남순환도시고속도로건설공사 (공정 %)

- 공사구간 : 영등포구 양화동~강남구 일원동
- 공사규모 : B=4~6차로, L=34.80km
 - ⇒ 일반도로 8.6km, 교량 15.9km, 터널 10.3km
- 소요예산 : 2조600억원(추정공사비)
- 공사기간 : 2001. 12 ~ 2007. 12

□ 추진사항

- 안양천 구간 :
- 안양천교 구간 :
- 터 널 구 간 :
- 양재대로구간 :

□ 현안사항 처리방안

현 안 사 항	처 리 방 안
① 안양천변 구간(1,2,3공구)민원 ◦ 동측 제방에 계획된 고가도로를 안양천내에 건설하거나 지하화 요구	① 대한토목학회의 타당성 검토결과 (12.20완료예정)에 따라 조치 ◦ 지하화 방안 검토 중
② 경기도구간(광명·안양·과천) 도시계획시설 결정 지연 ◦ 서울시내 동서구간은 '02.5.30 결정고시	② 경기도와 협의로 조속 결정 추진
③ 동서구간(광명시~강남일원동 : 22.8km)환경영향평가 협의지연 ('02.10.9 : 환경부2차보안요구) ◦ 주변사찰 의견수렴 및 지하수, 경제성 분석보완	③ 환경부 요구사항 중 ◦ 주변사찰은 의견수렴완료 및 지하추대 책수립('02.12 보완서제출) ◦ 년내 협의 완료예정
④ 남부순환도로 측으로 노선변경 및 서울대앞 관악IC 설치반대	④ 본선은 당초 계획대로 추진하고 관악 IC설치문제에 대해서는 서울대학교 측과 지속협의 처리
⑤ 양재대로(서초구), 선암로(과천시) 교통체증 완화대책 및 기능개선	⑤ 양재대로 교통체증 해소를 위해 현릉로방향 분산도로를 건설 (기본·실시설계중)하고 구룡마을 앞 고가차도를 지하차도로 변경 ◦ 시행중인 현릉로 방향 분산도로 기본 및 실시설계에서 완화대책 및 기능개선 방안 검토중

□ 북부간선도로(하월곡동~묵동)건설공사(공정100%)

- 공사기간 : '91. 12. ~ 2002. 11
- 공사규모 : B=19m, L=4,697m
 - 2002. 1. 16 본선개통
 - 2002. 5.22 하월곡 진출램프 개통
 - 2002. 9.18 : 동부간선도로 월릉 I.C 화랑로 진출램프 개통
- ※ 공사완료후 전구간 개통하였으며 현재 인수인계를 위한 합동 점검실시 및 인수부서 요구사항 조치중
- 소요예산 : 1,716억원(2002년도 158억원)

□ 강변북로연장도로(잠실~천호대교)건설공사(공정 94%)

- 공사기간 : '96. 8 ~ 2003. 10
- 공사규모 : B=18.4 → 35.8m, L=3,600m
- 소요예산 : 990억원(2002년도 147억원)

연계추진사업

◆ 천호대교북단 I.C개선공사(공정 58%)

- 2002. 4 ~ 2003. 10
- U - 턴차로 : B=6.5m, L=1,026m
- 램프-A연결로 : B=6.5m, L=440m
- 소 요 예 산: 156억원(2002년도 103억원)

□ 강변북로 연결도로(천호대교~토평동)건설공사(공정 91%)

- 공사기간 : '97. 8 ~ 2003. 10
- 공사규모 : B=29.6m, L=4,000m
- 소요예산 : 1,806억원(국비898, 우리시739, 구리시169억원)

워커힐 호텔 방음벽 설치 요구

- ① 워커힐호텔앞인 현대골든텔~VIP맨션까지(연장 800m, 높이 3.6m)

방음벽설치 요구(2001. 11. 5)

- ② 워커힐호텔은 건설되는 도로로부터 96m이상 원거리에 있고 도로 개통후 교통소음의 영향도 기준치65dB(A) 이하인 60dB(A)로 예측됨(우리시 검토결과)

⇒ 공사전과 후의 교통소음을 측정·분석하여 방음벽 설치 여부 검토 예정

□ 강변북로(청담~성수대교)확장공사(실시설계중)

- 공사기간 : 2002. 12 ~ 2005. 12
- 공사규모 : B=8→10차로, L=3,000m
- 소요예산 : 1,091억원(2002년도 80억원중 30억원 채무)
- 2002.11.20 : 공사입찰(조달청)

3. 한강교량신설(4개 교량)

□ 가양대교건설(2002. 1. 23 개통)

- 공사기간 : '94. 12 ~ 2002. 5
- 공사규모 : B=16~29m, L=1,603m
- 소요예산 : 1,803억원

□ 제2성산대교 건설공사(기본설계중)

- 사업기간 : 2002. 10 ~ 2007. 12
- 공사규모 : B=2~6차로, L=2,993m
- 소요예산 : 2,629억원(2002년도 63억원)

□ 암사대교 건설공사(기본설계중)

- 사업기간 : 2002. 10 ~ 2007. 12
- 공사규모 : B=4~6차로, L=2,800m
- 소요예산 : 2,733억원(2002년도 2억원)

□ 광진교확장공사(공정 78.8%)

- 공사기간 : '97. 3 ~ 2003. 12
- 공사규모 : B=20m, L=1,056m
- 추진경위
 - 1936. 9 한강상 2번째 교량으로 개통(B=2차로, L=1,037.6m)
 - 1984. 9 대홍수로 11번교각 1개소 침하(차량 통행금지)
 - 1985. 5 침하된 11번교각 옆에 강구조 교각설치
 - ⇒ 소형차량에 한하여 통행재개
 - 1989. 10 광진교 복원 결정
 - 1992. 12 기존교량 완전철거후 전면개수 공사착공
 - 1994. 9 늘어나는 교통수요에 대비하여 교량폭 확대조정(2→4차로)
 - 현 재 본선교량 강교거치 및 상부슬라브타설완료, 램프설치중
- 소요예산 : 986억원(2002년도 190억원)

4. 주요간선도로 확충(11개노선 15.51km)

□ 강변북로(한남대교~동호대교)확장공사(공정89%)

- 공사기간 : '98.11~2003.6
- 공사규모 : B=2차로→4차로, L=1,560m
- 소요예산 : 344억원(2002년도 115억원)

□ 뚝섬주변 도로정비 및 연결도로 개설공사(3개노선)

- 공사기간 : 2001. 12 ~ 2006. 12
- 용비교~뚝섬길간 도로개설 : B=40m, L=970m(2001.12월 착공)
 - 도로개설구간에 레미콘생산업체인 삼표산업부지·건물 일부가 저촉됨
 - 삼표산업 이전 또는 공장가동 중단없이 공사시행 등 다각적 방안 검토 중
- 응봉로~동부간선도로연결도로개설 : B=45m, L=1,250m(기본설계중)
- 성수교 확장 및 보수공사 : B=4→6차로, L=615m(기본설계중)
- 소요예산 : 900억원(2002년도 250억원)

□ 경인국도~구로가로공원간 도로개설공사 위탁구간(공정 48%)

- 공사기간 : 2001. 9 ~ 2004. 9
- 공사규모 : B=33~50m, L=515m(지하보차도 및 연결로 개설)
 - ⇒ 경부선 철도횡단구간 공사는 철도청에 위탁 시행중(B=33m, L=39m)
 - 본부가 시행할 일반구간공사는 2003년 상반기에 발주 예정
- 소요예산 : 300억원(2002년도 96억원)

□ 잠실운동장주변 올림픽대로 정비공사(공정 70%)

- 공사기간 : 2001. 10 ~ 2002. 12
- 공사규모 : B=3.5m, L=1,230m
- 소요예산 : 36억원(2002년도 25억원)

□ 양녕로(구약수로)확장공사(공정 13%)

- 공사기간 : 2001. 12 ~ 2004. 6
- 공사규모 : B=12→20m, L=820m
- 소요예산 : 905억원(2002년도 85억원)

□ 행주대교남단 접속도로 확장공사(공정 20%)

- 공사기간 : 2001. 12 ~ 2003. 12
- 공사규모 : B=6~7→8~10차로, L=1,372m
- 소요예산 : 95억원(2002년도 32억원)

□ 서초역 ~ 방배로간(정보사길) 도로개설공사(실시설계중)

- 공사기간 : 2002. 9 ~ 2005. 12
- 공사규모 : B=40m, L=1,150m
- 소요예산 : 496억원

□ 우면산터널 건설공사(공정 72%, 민자사업)

- 공사기간 : '99. 8 ~ 2003. 10
- 공사규모 : B=24~40m, L=2,960m
- 추진경위
 - 1997. 8 민자유치 계획고시
 - 1998. 5 사업시행자 지정(우면산개발주식회사)
 - 1998.12 실시설계 완료
 - 1999. 8 공사 착공
- 사업비 : 1,567억원

우면산 터널공사 관련민원

민원요지	검토내용
<ul style="list-style-type: none"> · 터널건설로 인한 환경훼손·소음을 방지하고 우회도로를 산책도로로 변경요구 (인근 형촌마을 주민) 	<ul style="list-style-type: none"> · 형촌마을 경계지점에 6m 높이의 뚝을 쌓고 나무를 식재, 우회도로는 폭3.5m의 산책도로로 변경하고 인공터널 73m 연장 설치
<ul style="list-style-type: none"> · 공사 방음·방진대책 및 건물침하 진동계측 요구(예술의 전당측) 	<ul style="list-style-type: none"> · 미진동 기계작업으로 소음·진동 방지 · 건물·공연장 피해 예방을 위하여 진동 계측기 설치

□ 한강시민공원 접근로 증설공사(공정 91%)

- 공사기간 : 2000. 3 ~ 2003. 2
- 공사규모
 - 양화지구 : 6.0m×3.4m, L=137m(2001. 11.30 완공개통)
 - 망원지구 : 7.5m×3.4m, L=70.9m(2003. 2월 완료예정)
- 소요예산 : 119억원(2002년도 29억원)
 - ⇒ 기 설치된 한강시민공원 접근로 : 39개소(광나루·잠원·뚝섬지구등)

□ 사가정길 ~ 암사동간 도로개설공사

- 사업기간 : 2001. 7 ~ 2007. 12
- 공사규모
 - 사가정길 확장 : B=15→30~33m, L=1,920m(실시설계중)
 - 암사대교 및 연결도로 : B=4~6차로, L=2,800m(기본설계중)
- 소요예산 : 6,000억원(2002년도 19억원)
 - ⇒ 도로확장구간내 용마터널 건설공사는 민자사업으로 추진
 - 터널규모는 B=4차로, L=3,500m임
 - 2001. 5 민간제안 접수(군인공제조합, SK건설외 4)
 - 2002. 10 사업시행자 지정
 - 민자사업비 약 2,000억원
 - 터널은 유료로 운영(차량통행료 약 700원)

□ 추모공원 진입도로 개설공사

- 규 모 : 3개노선 - 폭14~35m, 연장 1,355m
 - ① 주진입로 확장 : 폭15~25→35m(4차로), 연장 375m
 - ② 승화원전용도로 : 폭14~18.5m(2차로), 연장560m(터널320m)
 - ③ 공원 접근로 : 폭18m(4차로), 연장420m
- 소요예산 : 179억원(2002년도 10억원)
- 공사기간 : 2002. 4~2004. 12

□ 추진상 문제점

- 4. 29 공사계약 되어 진입도로 개설공사를 위한 측량을 시도(3회)하였으나 지역주민과 서초구의 방해로 시행하지 못함
- 토지보상도 주민방해로 측량조사가 실시되지 못함에 따라 지연되고 있음
- 측량 및 토질조사 없이 설계가 이루어져 향후 재 설계가 불가피함

□ 향후추진 방안

- 추모공원의 규모, 교통문제, 환경문제와 지역주민에 대한 인센티브 부여방안에 대한 충분한 대화와 협상을 거친 후
- 현재 진행중인 토지보상 절차를 조속히 마무리하고, 도로개설공사를 본격 추진

5. 한강교량 확장 및 보수·보강

한강교량 성능개선 및 보수·보강 공사를 마무리하여 안전성을 한차원 더 높이고자 함

□ 한강교량확장 및 성능개선

- 사업기간 : '96. 6 ~ 2005. 12
- 사업대상 : 5개 한강교량
 - 양화대교 : 성능개선, 구교 하부구조 보강, 신·구교 상부슬라브 교체
⇒ 2등급 → 1등급 교량으로 성능개선(2002. 4. 1개통)
 - 한남대교 : 6→12차로 확장, RAMP개량, IC신설(공정81%)
⇒ 새 한남대교는 2001. 3월 8일 개통
 - 마포대교 : 6→10차로 확장, 2→1등급으로 성능개선(공정61%)
⇒ 새 마포대교는 2000년 7월 30일 개통
 - 잠실대교 : 6→8차로 확장, 2→1등급으로 성능개선(공정84%)
 - 성수대교 : 4→8차로 확장, TRUSS, Plate Girder 강교제작(공정63%)
- 소요예산 : 7,365억원(2002년도 783억원)

□ 한강교량보수·보강

- 사업기간 : '98. 12 ~ 2005. 12
- 보수내용 : 교량받침교체, 노후화부분 보수·보강, 도색 등
- 추진공정 : 8개 한강교량(58.5%)
 - 성산(50%), 한강(5%), 동작(69%), 반포대교(100%)
 - 영동(27%), 올림픽(95%), 천호(30%), 동호대교(92%)
- 소요예산 : 1,431억원(2002년도 263억원)

□ 한강교량 차량방호 울타리 보강

- 보 강 기 간 : 2001. 1 ~ 2004. 12(4년간)
- 보 강 기 준
 - 종전에는 총중량 14톤 시속60Km인 차량이 15°각도의 충돌에서 견디도록 시설('89건교부 설치기준)
 - 새로 보강되는 차량 방호울타리는 총중량 14~25톤 시속 65~80km인 차량이 15°각도의 충돌에도 견딜 수 있도록 시설(2001. 7월 건교부 설치기준 강화)

- 보강대상 : 18개 한강교량(보수·보강과 병행하여 연차별 보강)
 - 기 보 강 : 7개교량(잠실철도·마포·양화·반포·한남·청담·가양대교)
 - 2002년도 : 4개교량(올림픽·동작·성산·동호대교)
 - 2003년도 : 2개교량(잠실·원효대교)
 - 2004년도 : 5개교량(성수·서강·천호·영동·한강대교)
- 소요예산 : 161억원(2002년도 55억원)

6. 상시 차량정체지역 입체시설 건립(5개소)

□ 이수교차로 입체시설 건설공사(공정 98%)

- 공사기간 : '94. 10 ~ 2002. 12
- 공사내용 : 복개도로 개수(B=15~25m, L=620m)
- 소요예산 : 636억원(2002년도 39억원)
 - ⇒ 이수고가차도 3개 차로는 2001. 8. 6 개통

□ 서울교 및 남단지하차도 확장공사(공정78%)

- 공사기간 : '99. 5 ~ 2004. 6
- 공사내용
 - 교 량 확 장 : B=6(24m)→12(55.5m)차로, L=236m
 - 지하차도 확장 : B=8m→18.5m, L=530m
- 소요예산 : 386억원(2002년도 90억원)

□ 서남권농수산물도매시장 앞 지하차도 건설공사(공정 8%)

- 공사기간 : 2001. 10 ~ 2004. 10
- 공사규모 : B=16m(4차로), L=1,005m
- 소요예산 : 514억원(2002년도 80억원)

7. 도로시설물 보수·보강

□ 청계고가 및 복개구조물 보수관리

[시 설 현 황]

○ 청 계 고 가 차 도

- 시설위치 : 남산1호터널 ~ 마장동간
- 시설규모 : 폭 16m, 연장 5,864m
 - 왕복 4차로 자동차 전용도로임
- 설계하중 : DB-18(32.4톤)
- 시공년도 : 1967 ~ 1976

○ 청계 복개구조물

- 시설위치 : 광교(조흥은행본점) ~ 마장동(마장철교)
- 시설규모 : 폭 12~80m, 연장 5,480m(면적 280,479m²)
- 설계하중 : DB-18(32.4톤)
- 시공년도 : 1958 ~ 1978

[청계천 고가차도]

- '92년 정밀안전진단 결과(대한토목학회)
 - 상판은 전반적으로 불량하며 통행제한과 함께 전면적인 교체 또는 보강 필요
- PC빔은 비교적 양호, 강제빔도 20%이상이 부식 손상
- 통행제한 : '97. 5. 16부터 승용차 이외의 차량제한
- 전면보수·보강공사
 - 남산1호터널 입구~청계4가('94. 8. 31 ~ '99. 12. 31)
 - 상판콘크리트 전면교체, 강제빔과 교각도 일부교체 및 보강
- 2001년 정밀안전진단(한국건설품질연구원)
 - 청계4가~마장동구간 : 상판콘크리트 및 PC빔 전면교체 필요
- 전면 보수·보강 실시설계추진(2001. 5. 17 ~ 2002. 6. 30)
 - 청계천복원과 관련하여 실시설계 타절 준공(2002.6.14)
- 유지관리 계획
 - 청계천복원사업 착수전까지 시설물점검 및 유지관리 강화
 - 시설물 점검 : 6개월 1회 → 2개월 1회 점검

- 내하력을 보강 유지하기 위하여는 매년 10~20억 정도 소요됨
 - o 일상유지보수 전문업체와 연간 단가계약 시행
- 승용차 이외 중차량 통행제한 계속 실시
 - o 중차량 통행방지를 위한 높이제한시설 설치 운영(10개소)
 - o 중차량 통행단속지속실시(공익요원 기동단속반, 경찰청)

[청계천 복개구조물]

- o 안전진단('94, '99년 2회 시행)
 - 시공당시 및 사용중에 발생한 결함과 손상이 일부 확인된바, 이에 대한 적절한 보수·보강과 철저한 유지관리가 필요함
(구조적으로 당장은 무너질만한 손상은 없었음)
- o 일상유지보수·보강('94~2002년)
 - 보수공사비 : 19,716백만원
 - 공 사 내 용 : 단면보수(35,770㎡), 교좌장치교체(217조), 신축이음 보수(8,242m)
- o 유지관리 계획
 - 청계천 복개구조물은 1958년부터 1978년까지 건설된 노후시설물로서,
 - 시민의 통행에 지장이 없도록 노후손상 부분에 대하여 그간 꾸준히 보수·보강을 시행중임

- 콘크리트 노후화가 급속히 진행될 우려가 있어 청계천 복원사업 착수전까지는 안전에 대한 각별한 대비가 필요한 실정임
- 정밀안전진단 실시
 - 용역기간 : 2002. 5. 9 ~ 2003. 2. 2
 - 용역기관 : (주)태평양건설
 - 공 정 : 90%

□ 일반교량 보수·보강

- 보수기간 : '98. 12 ~ 2002. 12
- 보수대상 : 51개소
 - 기 보수 : 25개소(기아대교, 둔촌교, 제2마장교, 탄천교, 장안교 등)
 - 보수 중 : 26개소
 - 계속사업 : 10개 교량(공정 88.3%)
 - 노량대교(2002.4.25 완공), 성동(구)교(90%), 용비교(83%)등
 - 신규사업 : 16개 교량(공정 90%)
 - 세곡3교(2002.6.28완공), 삼성교(2002.9.3완공), 오목교(2002.6.28완공), 여의2교(90%)
- 보수내용 : 단면보수, 교량받침교체, 교각·신축이음 보강 등
- 소요예산 : 619억원(2002년도 266억원)

□ 터널 보수·보강

- 보수기간 : 2002. 1 ~ 2002. 12
- 보수대상 : 4개 터널
 - 금화터널(2002.4.26 공사완료), 남산3호터널(공정 95%)
 - 남산1호터널(공정 95%), 상도터널(2002.8.21완료)
- 보수내용 : 환기자동시스템교체, 콘크리트라이닝보수
균열보수, 기계·전기시설개량, 관리동 보수
- 소요예산 : 17억원

□ 지하차도 보수·보강

- 보수기간 : 2000. 1 ~ 2002. 12
- 보수대상 : 17개소
 - 기 보수 : 16개소(영등포·마장·대방·목동·증산지하차도 등)
 - 보수 중 : 1개소
 - 능산지하차도(공정 20%)
- 보수내용 : 타일·균열·조인트보수, 아스콘포장, 단면보강,
스라브보강
- 소요예산 : 78억원(2002년도 24억원)

□ 고가도로 보수·보강

- 보수기간 : 2001. 3 ~ 2004. 12
- 보수대상 : 22개소
 - 기보수 : 17개소(문래·개봉·구로·서소문·구로고가차도등)
 - 보수중 : 5개소
 - 혜화(공정 70%), 충정교(공정 90%)
 - 서울역·아현·모래내고가차도(실시설계중)
- ⇒ 서울역 고가차도 전면 보수·보강공사 발주 보류
- 보수내용 : 슬래브치환, 신축이음보수, 교좌장치교체 등
- 소요예산 : 1,198억원(2002년도 115억원)

□ 하천 복개구조물 보수·보강

- 보수기간 : '97. 10 ~ 2002. 12
- 보수대상 : 15개소
 - 기보수 : 8개소(성북·월곡·홍제·시흥·우이천복개구조물 등)
 - 보수완료 : 5개소(면목·불광·육천·녹번·도림천)
 - 보수중 : 2개소(청계천 90%, 반포천 98%)
 - 반포천(공정 94.3%), 면목천(공정 72.2%), 불광천(공정 70.1%)

- 보수내용

- 신축이음장치, 콘크리트단면 · 균열 보수

- 박리박락 · 스라브 · 교량받침 보수

- ⇒ 반포천 복개구조물은 전면 개수공사를 하고 있음

- 소요예산 : 436억원(2002년도 147억원)

8. 아름답게 가꾼 가로환경

도심 곳곳에 자연친화적 시설을 만들고 다양한 꽃과 나무를 심어
가로환경이 한결 돋보이도록 함.

□ 한강교량 조형물 · 조명시설 설치(10개소)

- 보수 · 보강과 조형물 · 조명시설 설치 병행

- 경관조형물은 일반공모를 통해 작품 선정

- 올림픽대교 조형물 · 조명시설 시범설치(2001. 11.30 완료)

- 올림픽대교 주탑 상부 케이블에 조형물 설치

- 공모를 통하여 조형물 작품 선정

- ⇒ 서울대 · 이화여대 · 홍익대 · 한국종합예술대학에서 응모

- ※ 한국예술대학의 영원한 불을 당선작품으로 선정

- (88 서울올림픽을 상징하는 햇불 모양임)

- 소요예산 : 8.7억원

- 현재 9개 한강교량 경관조명 점등
 - 동호·동작·성산·원효대교 경관조명(2002. 5월 20일 점등)
 - ⇒ 2002. 5월 청담도로공원에도 경관조명을 만들어 점등하고 있음
 - 가양대교 경관조명(금년 1. 23 개통과 동시)
 - 성수·청담·한강대교 경관조명(2000. 1월)
 - 소요예산 : 206억원(2002년도 30억원)
- 나머지 한강교량도 연차적으로 경관조명을 설치해 나갈 계획임

□ 승례문 배경 포토아일랜드 조성(2002. 5. 20 완료)

- 조성기간 : 2001. 12 ~ 2002. 5
- 조성위치 : 승례문앞 녹지공간(중구 남대문로 5가 소재)
- 조성내용 : 승례문을 배경으로 한 사진촬영 장소 조성
 - 사진촬영대(2개소), 4대문안 성곽문양, 쉼터의자 비치
 - 녹지공간을 자연친화적으로 조성(다양한 나무와 꽃 식재)
- 소요예산 : 6억원

□ 한강변 도로 꽃길조성(2002. 9. 30 완료)

- 조성기간 : 2001. 11 ~ 2002. 9
- 조성규모 : 한강 남-북 도로변(20,577m²)
 - 한강 올림픽대로변(36km, 11,139m²)
 - 한강 강변북로(27km, 9,438m²)
- 조성내용 : 월드컵대비 도로중앙분리대 및 녹지대에 꽃밭 조성
 - 원추리, 상록패랭이, 붓꽃, 메리골드, 페츰니아 등 다양한 꽃 식재
- 소요예산 : 9억원

□ 당재길 걷고싶은 녹화거리 조성(2002. 7.20 완공)

- 조성기간 : 2001. 12 ~ 2002. 7
- 조성내용 : 당재길을 시민휴식공간으로 새롭게 조성
 - 영등포노들길 ~ 양평로 구간(B=24m, L=500m)
 - 생태연못(1개소), 맨발산책로(1개소), 녹화거리조성 등
 - 도로변 양쪽에 다양한 나무와 아름다운 꽃 식재
 - ⇒ 보행전용교량인 선유교와 연결되어 있음
- 소요예산 : 12억원

□ 고덕수변 생태공원 조성(공정 85%)

- 조성기간 : 2001. 12 ~ 2002. 11
- 조성위치 : 한강고덕지구 하천둔치(암사정수취수장 ~ 고덕천간1.2km)
- 조성내용 : 하천생태계를 복원하여 시민휴식공간 및 자연 학습장으로 활용
 - 생태공원(168,300m²), 조류관찰소, 생태주차장 등 조성
 - 생태공원에는 억새풀, 짚레꽃, 갯버들 등 40만본 식생복원
- 소요예산 : 11억원

□ 도심도로 포장정비

- 정비기간 : 2000. 5 ~ 2002. 12
- 정비방법
 - 매월 3~5개 노선씩 도로포장 정비추진(동시다발 공사방지)
 - 전기, 가스 등 유관기관과 사전협의후 공사시행(빈번한 굴착예방)
 - 공사물량 표준화로 당일 착공작업량 당일 완료(공사점용면적 최소화)
 - 공사현장 조도상향으로 불량공사 방지(포장공사 품질향상)
- 정비내용 : 불량노면, 파손·훼손·노후화부분 정비
- 정비실적 : 330개노선 66,230a
 - ⇒ 하반기에도 도로포장정비 지속(도로굴착복구기금 활용)
- 소요예산 : 1,285억원(2002년도 369억원)

9. 품격을 갖춘 공공건축물

□ 설계·시공 방향

- 시민욕구에 부응하는 도시경관 창출
 - 주변환경과 어울리는 녹지공간 확충
 - 시민기피시설 공원화 등 녹화 추진
- 자연환경 친화적 조경
 - 물을 이용한 경관시설 설치(분수·벽천·소폭포 등)
 - 계절에 따라 변화를 느낄수 있는 다양한 수종 선정
 - 공해에 강한 유실수·향토수종 식재
- 완벽한 기능과 미관을 고려한 설비
 - 최고품질의 공공건축물 건립
 - 기전분야 전문감리원 투입, 공인검사기관 안전검사후 준공
 - 모든 자재는 KS제품, 공인기관 검사 합격품을 사용
 - 난연자재, 스테인레스, 합성수지제품 사용 확대
- 점검통로·보조시설 설치 등은 설계단계에서 반영
- 에너지절감을 위하여 조명·전력설비·소방자동제어시스템 도입, 절전조명기구 사용 등

□ 환경개선시설 건립공사(7개소)

○ 난지도매립지안정화 공사(공정 100%)

지난 15년('78~'93)동안 우리시에서 발생한 약 9,200만^m의 생활쓰레기와 폐기물의 비위생적 매립으로 인한 환경오염 방지 및 쓰레기에서 흘러나오는 침출수를 안정화하여 자연환경을 회복시키고 토지의 효율적 이용 및 쾌적한 생활환경 조성

○ 공사기간 : '96. 12 ~ 2002. 10. 31

○ 공사내용

· 상부정지 · 복토 525,000^m

· 차수벽 6,017m, 침출수 집수정 31, 침출수처리장 1

· 가스포집공 106, 매립가스소각시설 2기

⇒ 난지도 정상에 위치한 노을 · 하늘공원은 2002. 5. 1 개원

○ 소요예산 : 1,416억원(2002년도 31억원)

○ 선유도공원 조성공사(2002. 4. 26 개원)

강북정수장이 증설되고 상수도 공급체계 변경으로 2000. 12월에 폐쇄된 선유수원지를 시민의 휴식공간인 근린공원으로 조성

◦ 공사기간 : 2000. 12 ~ 2002. 7

◦ 공사위치 : 영등포구 양화동 95(양화대교 아래 부분)

◦ 공사내용 : 근린공원 조성 110,407m²

· 한강전시관, 쉼터, 편의시설

· 다양한 나무, 아름다운 꽃 식재

◦ 소요예산 : 164억원(2002년도 45억원)

※ 보행전용 선유교(선유도 연결) 건설공사(2002.4.26 개통)

◦ 공사기간 : 2000. 9 ~ 2002. 5

◦ 공사규모 : B=3~14m, L=469m

○ 난지한강시민공원 조성공사(2002. 5. 1 개원)

◦ 공사기간 : 2000. 12 ~ 2002. 6

◦ 공사위치 : 마포구 상암동 한강고수부지

◦ 공사내용 : 공원조성 776,870m²(B=240m, L=3,200m)

◦ 소요예산 : 151억원(2002년도 16억원)

- 탄천하수처리장 복개공원화공사(공정 60%)
 - 공사기간 : '99. 12 ~ 2002. 12
 - 공사위치 : 강남구 일원동 4(탄천하수처리장 내)
 - 공사내용 : 공원조성(11,762m²), 복개(10,283m²)
 - 소요예산 : 104억원(2002년도 25억원)

- 동대문 주차장 및 현업분소 신축공사
 - 공사기간
 - 주차장 : 2002. 11 ~ 2003. 5
 - 현업분소 : 2003. 3 ~ 2005. 12
 - 공사위치 : 중구 을지로 7가 4-1일대(현 동대문 야외주차장)
 - 공사내용 : 주차장(지상6층), 현업분소 설치(지하3, 지상7층)
 - 소요예산 : 142억원(2002년도 36억원)
 - 현안사항 : 동대문주차장은 설계완료, 현업사무소는 실시설계 진행중
 - ※ 교통관리실에서 추진하고 있는 도심교통체계 개편 계획안 확정시 까지 사업을 잠정 중단토록 요청함에 따라 동대문주차장 공사 및 현업분소 설계는 잠정 중단

□ 환경시설 건립공사(5개소)

2003. 7월부터 하수슬러지 직매립이 법(폐기물관리법)으로 금지됨에 따라 서남등 4개 하수처리장에서 발생하는 1,800톤/일 중 700톤/일의 슬러지를 건조·소각하고 소각재는 시멘트원료 등 자원으로 재활용되는 첨단시설 건립

- 중랑하수슬러지 처리시설 건설(준공)
 - 공사기간 : 2000. 11. 24 ~ 2002. 7. 16
 - 공사위치 : 성동구 송정동 73(중랑하수처리장 내)
 - 공사내용 : 슬러지건조시설 설비(200톤/일)
 - 소요예산 : 87억원(2002년도 13억원)
- 탄천하수슬러지 처리시설 건설(준공)
 - 공사기간 : 2000. 11. 24 ~ 2002. 7. 16
 - 공사위치 : 강남구 일원동 580(탄천하수처리장 내)
 - 공사내용 : 슬러지건조시설 설비(200톤/일)
 - 소요예산 : 91억원(2002년도 17억원)

○ 서남하수슬러지 처리시설 건설(100%)

◦ 공사기간 : 2000. 11 ~ 2002. 9

◦ 공사위치 : 강서구 마곡동 91(서남하수처리장 내)

◦ 공사내용 : 슬러지 소각시설 설비

· 1일 150톤을 건조한 후에 90톤을 소각할 수 있는 시설임

◦ 소요예산 : 124억원(2002년도 36억원)

○ 난지하수슬러지 처리시설 건설(100%)

◦ 공사기간 : 2000. 11 ~ 2002. 9

◦ 공사위치 : 고양시 현천동 673-2(난지하수처리장 내)

◦ 공사내용 : 슬러지 소각시설 설비

· 1일 150톤을 건조한 후에 90톤을 소각할 수 있는 시설임

◦ 소요예산 : 121억원(2002년도 34억원)

○ 마포자원회수시설 건설(공정 9.6%)

◦ 공사기간 : 2001. 11. 5 ~ 2005. 4

◦ 공사위치 : 마포구 상암동 481-6

◦ 공사내용 : 생활쓰레기 소각시설설비(750톤/일)

⇒ 마포·용산·중구에서 배출되는 생활쓰레기 처리시설임

◦ 소요예산 : 1,626억원(2002년도 216억원)

□ 사회복지시설 건립공사(10개소)

○ 서울여성발전센터 건립(2002. 6. 4 개관)

◦ 공사기간 : '99. 11 ~ 2002. 7

◦ 공사위치 : 동작구 대방동 345-1

◦ 공사규모 : 건축 연면적 22,519m²(지하3~지상5층)

◦ 소요예산 : 333억원(2002년도 91억원)

- 동부여성발전센터 건립(2002. 5. 27 준공)
 - 공사기간 : 2000. 3 ~ 2002. 5
 - 공사위치 : 광진구 노유동 9-13, 14
 - 공사규모 : 건축 연면적 7,406m²(지하2~지상4층)
 - 소요예산 : 96억원(2002년도 11억원)

- 구로청소년수련관 건립(2002. 7. 10 준공)
 - 공사기간 : 2000. 5 ~ 2002. 7
 - 공사위치 : 구로구 구로2동 704-12 외 5필지
 - 공사규모 : 건축 연면적 7,447m²(지하2~지상6층)
 - 소요예산 : 109억원

- 성북청소년수련관 건립(2002. 6. 26 준공)
 - 공사기간 : 2000. 6 ~ 2002. 6
 - 공사위치 : 성북구 장위동 135-2외 10필지
 - 공사규모 : 건축 연면적 5,098m²(지하2~지상4층)
 - 소요예산 : 116억원(2002년도 29억원)

- 은평청소년수련관 건립(공정 44%)
 - 공사기간 : '99. 12 ~ 2003. 6
 - 공사위치 : 은평구 응암동 산6-46
 - 공사규모 : 건축 연면적 4,520m²(지하1~지상3층)
 - 소요예산 : 130억원

- 금천청소년수련관 건립(공정 15%)
 - 공사기간 : 2002. 1 ~ 2004. 3
 - 공사위치 : 금천구 시흥동 산84-7, 28
 - 공사규모 : 건축 연면적 5,056m²(지하2~지상3층)
 - 소요예산 : 95억원(2002년도 46억원)

- 동대문청소년수련관 건립(공정 78%)
 - 공사기간 : 2000. 7 ~ 2003. 2
 - 공사위치 : 동대문구 청량리동 11-1
 - 공사규모 : 건축 연면적 7,285m²(지하2~지상5층)
 - 소요예산 : 112억원(2002년도 33억원)

- 시립창동운동장 및 문화체육센터 건립공사
 - 공사기간 : 2002. 10 ~ 2004. 12
 - 공사위치 : 도봉구 창동1-6
 - 공사규모 : 건축 연면적 13,617m²
 - 게이트볼장8면, 축구장1면, 테니스장10면, 배드민턴장10면
 - 소요예산 : 298억원(2002년도 56억원)

□ 시립병원 건립공사(4개소)

- 시립동부병원 건립(2002. 5. 31 준공)
 - 공사기간 : '97. 12 ~ 2002. 5
 - 공사위치 : 동대문구 용두동 118-21
 - 공사규모 : 건축 연면적 22,818m²(지하3~지상6층)
 - 소요예산 : 321억원(2002년도 60억원)
- 시립서대문병원 건립(공정 83%)
 - 공사기간 : '99. 3 ~ 2003. 12
 - 공사위치 : 은평구 역촌동 산31-1일대
 - 공사규모 : 건축 연면적 29,532m²(지하2~지상7층)
 - 소요예산 : 344억원(2002년도 130억원)

- 시립보라매병원 증축(공정 76%)
 - 공사기간 : 2001. 4 ~ 2003. 4
 - 공사위치 : 동작구 신대방동 395-80
 - 공사규모 : 건축 연면적 5,260m²(지하2~지상4층)
 - 소요예산 : 108억원(2002년도 62.5억원)

- 송파치매노인종합센터 건립(공정 17%)
 - 공사기간 : 2002. 5 ~ 2003. 10
 - 공사위치 : 송파구 삼전동 172
 - 공사규모 : 건축 연면적 3,080m²(지하2~지상6층)
 - 소요예산 : 48억원(2002년도 21억원)

- 시립북부노인전문요양병원 건립
 - 공사기간 : 2002. 7 ~ 2006. 5
 - 공사위치 : 중랑구 망우동 235-1
 - 공사규모 : 건축 연면적 21,630m²(지하2~지상5층)
 - 소요예산 : 318억원(2002년도 58억원)

□ 공공건축물 건립(10개소)

- 한강역사관 건립(2002. 4. 26 개관)
 - 공사기간 : 2002. 1 ~ 2002. 7
 - 공사위치 : 영등포구 양화동 95(선유도공원내)
 - 공사규모 : 건축 연면적 1,150m²
 - 소요예산 : 8.7억원

- 시립미술관 건립(2002. 5. 17 개관)
 - 공사기간 : '98. 12 ~ 2002. 4
 - 공사위치 : 중구 서소문동 37
 - 공사규모 : 건축 연면적 13,433m²(지하2~지상3층)
 - 소요예산 : 278억원

- 서울역사박물관 건립(2002. 5. 20 개관)
 - 공사기간 : 2000. 12 ~ 2002. 6
 - 공사위치 : 종로구 신문로 2가 2-1
 - 공사규모 : 전시 연면적 9,999m²(지하1~지상2층)
 - 소요예산 : 91억원(2002년도 18억원)

- 서남권농수산물 도매시장 건립(공정 97%)
 - 공사기간 : '97. 12 ~ 2002. 12
 - 공사위치 : 강서구 외발산동 96일대
 - 공사규모 : 청과물동 외 7개동(부지면적 143,701m²)
 - 소요예산 : 968억원(2002년도 252억원)

- 시정개발연구원 건립(공정 96%)
 - 공사기간 : 2001. 5 ~ 2002. 12
 - 공사위치 : 서초구 서초동 391(현 공무원교육원 부지내)
 - 공사규모 : 건축 연면적 8,025m²(지하1~지상5층)
 - 소요예산 : 119억원(2002년도 23억원)

- 강남소방서 건립(기존 건물 철거중)
 - 공사기간 : 2002. 9 ~ 2004. 9
 - 공사위치 : 강남구 삼성동 171-3
 - 공사규모 : 건축 연면적 4,695m²(지하1~지상5층)
 - 소요예산 : 64억원(2002년도 28억원)

- 서남권농수산물도매시장 시설확장(실시설계중)
 - 공사기간 : 2002. 7 ~ 2003. 12
 - 공사위치 : 강서구 외발산동 42-5일대
 - 공사규모 : 건축 연면적 28,446m²(부지면적 66,116m²)
 - 소요예산 : 345억원(2002년도 170억원)

- 관악소방서 증축(공정 73%)
 - 공사기간 : 2001. 12 ~ 2002. 12
 - 공사위치 : 관악구 봉천동 1593-1
 - 공사규모 : 증축 연면적 2,279m²(지상3층)
 - 소요예산 : 27억원(2002년도 22억원)

- 시민안전체험관 건립(공정 85%)
 - 공사기간 : 2001. 12 ~ 2002. 12
 - 공사위치 : 광진구 능동 18(어린이대공원 내)
 - 공사규모 : 건축 연면적 5,441m²(지하1~지상3층)
 - 소요예산 : 205억원(2002년도 122억원)

- 공무원교육원 개·보수(공정 100%)
 - 공사기간 : 2001. 9 ~ 2002. 7. 31
 - 공사위치 : 서초구 서초동 391
 - 공사규모 : 건축 연면적 6,606m²(지하1~지상3층)
 - 소요예산 : 59억원

□ 문화재복원공사(2개소)

- 북한산성 성곽복원(공정 90%)
 - 공사기간 : '99. 5. 4 ~ 2003. 1
 - 공사위치 : 북한산국립공원내
 - 공사내용 : 성곽복원 1,202m²(대성문~동장대구간)
 - 소요예산 : 41억원
- 송정전보수 및 주변정비공사(2002. 7. 20 준공)
 - 공사기간 : 2002.1 ~ 2002. 7
 - 공사위치 : 종로구 신문로2가 경희궁지내
 - 공사내용 : 기와고르기, 양성바르기, 동월량변형기둥보수
 - 소요예산 : 6억원(2002년도 3억원)

□ 하수처리 차집관거 건립공사(3개소)

- 가양처리구역 차집관거 설치(2002. 5. 4 완공)
 - 공사기간 : 2001. 5 ~ 2002. 5
 - 공사위치 : 남태령고개~서초 전자공고앞 등
 - 공사내용 : U형 측구(0.3X0.3~0.5X0.5, L=1,150m)
 - 소요예산 : 10억원

- 탄천처리구역 차집관거 설치(공정 87%)
 - 공사기간 : 2000. 7 ~ 2002. 12
 - 공사위치 : 강남구(세곡천), 서초구(세곡천, 여의천)
 - 공사내용 : 차집관거 설비(D=150~500m, L=8,817m)
 - 소요예산 : 51억원(2002년도 8.5억원)

- 서남하수처리장 덮개 및 탈취시설 공사(공정 98%)
 - 공사기간 : 2001. 12. 31 ~ 2002. 11. 26
 - 공사위치 : 강서구 마곡동 91(서남하수처리사업소 내)
 - 공사내용 : 덮개설치(26,518m²) 및 탈취시설 설비
 - 소요예산 : 114억원(2002년도 70억원)

□ 하천정비공사(2개소)

- 홍제 · 불광천 정비(2002. 6. 25 완공)
 - 공사기간 : 2000. 5 ~ 2002. 6
 - 공사위치 : 은평구 신사5거리 ~ 마포구 성산동
 - 공사내용
 - 산책로(B=4.0m, L=5,564m)
 - 식생저수호안(L=9,682m)
 - 소요예산 : 83억원(2002년도 20억원)

- 정릉천복개구간 치수사업(공정 25%)
 - 공사기간 : 2001. 6 ~ 2004. 11
 - 공사위치 : 성북구 정릉2동(아리랑고개 ~ 종암로타리)
 - 공사내용 : 암거확장(B=4.0X4.0m ~ 5.0X3.2m, L=1,854m)
 - 소요예산 : 311억원(2002년도 88억원)