

제278회 임시회
2018. 2. 26.(월)

I·SEOUL·U
너와 나의 서울

「안심·고품질 농수산물 유통의 선도기업」

2018년도 주요업무계획

2018. 2.



서울시농수산식품공사

I. 일반 현황

1. 공 사

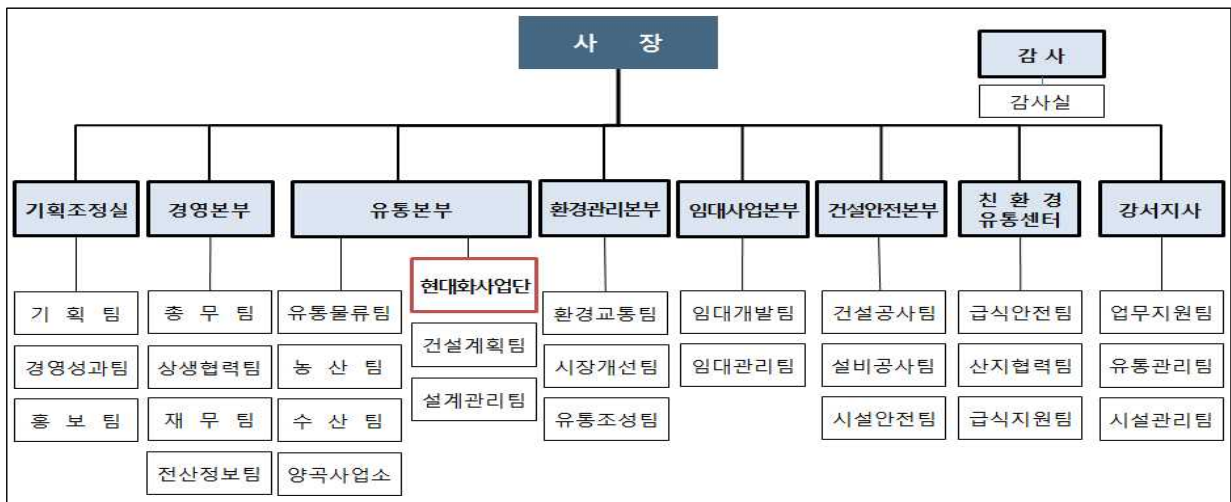
설립 : 1984. 4. 10

주요업무 : 가락·강서·양곡시장 관리 및 서울친환경유통센터 운영

- 도매시장의 거래질서 확립, 유통정보의 수집·전파
- 도매시장법인, 시장도매인, 중도매인 등 유통종사자 지도 감독
- 유통 전문 인력 양성 및 농수산물 유통구조 개선
- 시설현대화사업 등 도매시장 시설 개선 및 시설물 유지·관리
- 친환경·우수 식재료 학교 급식 공급 등

자본금 : 8,206억원(현금 451, 현물 7,755)

조직 : 2실 5본부 1센터 1지사 1단 27팀



인 력

정원(명)				현원(명)				
계	임원	사무직	기술직	구분	계	임원	사무직	기술직
298	3	215	80	계	295	2	215	78
				남	239	2	160	77
				여	56	-	55	1

2. 도매시장

개설 목적

- 농수산물의 원활한 유통과 적절한 가격의 유지로 생산자와 소비자 보호

시장 개요

구 분	가락시장	강서시장	양곡시장
부 지	543,451 m^2	213,031 m^2	32,095 m^2
건 물	444,652 m^2	128,723 m^2	18,090 m^2
취급부류	청과·수산부류	청과부류	양곡부류
개 장 일	1985.6.19	2004.2.25	1988.8.3

거래 실적

구 분		계	가락시장	강서시장	양곡시장
물 량 (톤)	'17년	3,144,873	2,502,905	617,729	24,239
	일평균	10,345	8,233	2,032	80
금 액 (백만원)	'17년	5,694,333	4,615,508	1,032,460	46,365
	일평균	18,731	15,182	3,396	153

※ 2016년 거래실적 대비 물량 101.0%, 금액 97.7% 수준

유통인 및 출입차량

구 분	가락시장	강서시장	양곡시장
유통인	<ul style="list-style-type: none"> ❖ 3,600여 업체 13천여 명 ▶ 도매시장법인 9개사 ▶ 중도매인 1,755명 ▶ 매매참가인 371명 ▶ 직관·임대 1,427명 	<ul style="list-style-type: none"> ❖ 430여 업체 2천여 명 ▶ 도매시장법인 3개사 ▶ 시장도매인 52개사 ▶ 중도매인 310명 ▶ 임대입주 63명 	<ul style="list-style-type: none"> ❖ 90여 업체 3백여 명 ▶ 중도매인 40명 ▶ 임대입주 49명
출입차량(일)	3만 3천여 대	1만 1천여 대	1천여 대

3. 서울친환경유통센터

건립 목적

- 서울시내 초중고교에 우수하고 안전한 식재료를 적정 가격에 안정적으로 공급하여 청소년의 건강 증진과 친환경 농업 발전 도모

시설 현황

구 분	강서 1센터	강서 2센터	가락 센터
위 치	강서시장 내		가락시장 내
완 공 일	2010년 2월	2011년 5월	2014년 8월
공 사 비	96억원 (공사 자부담)	76억원 (시비 50억, 공사 26억)	147억원 (시비 100억, 공사 47억)
건축면적	6,120㎡ (지하1층/지상2층)	3,366㎡ (지하1층/지상1층)	5,666㎡ (지상 3층)
적정처리	300개 학교	400개 학교	600개 학교

공급 학교

(‘17.12월말 기준)

구 분	계	초등학교	중학교	고등학교	특수학교
센터공급 학교	832	542	186	77	27
급식 학교 수	1,333	601	383	320	29
공급 비율	62%	90%	49%	24%	93%

※ (‘10)270개, (‘11)588개, (‘12)784개, (‘13)867개, (‘14)358개, (‘15)723개, (‘16)784개

공급 규모

(단위 : 톤, 백만원)

구 분	합계		농산물		축산물		수산물	
	물량	금액	물량	금액	물량	금액	물량	금액
2016년	18,252	143,179	13,149	68,137	3,848	56,367	1,255	18,675
2017년	19,063	151,453	13,640	74,669	4,087	55,198	1,336	21,586

※ (‘16년) 일평균 94톤, 738백만원 → (‘17년) 일평균 100톤, 793백만원

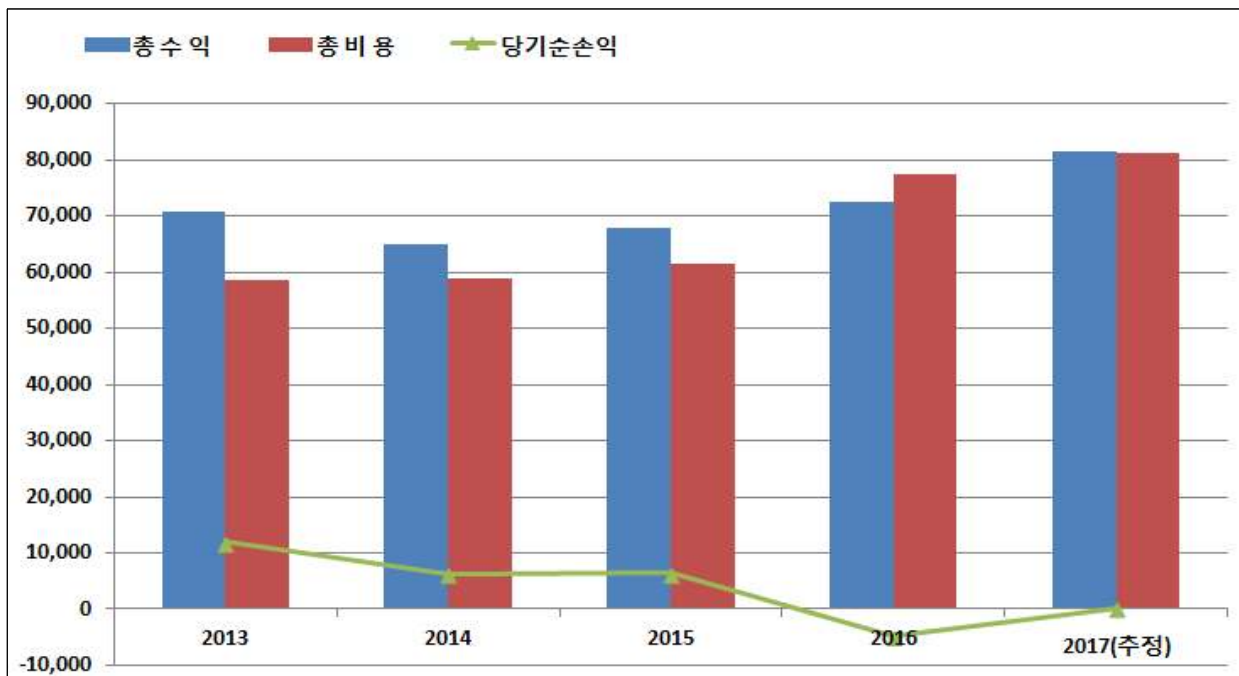
4. 재무 현황

□ 재무 상태('17.12.31)

(단위 : 백만원)

자 산			부채 및 자본		
과 목	금 액	점유율	과 목	금 액	점유율
계	1,160,020	100.0%	계	1,160,020	100.0%
유 동 자 산	178,864	15.4%	부 채	195,498	16.9%
비유동자산	981,156	84.6%	자 본	964,522	83.1%

□ 연도별 손익현황



(단위 : 백만원)

연 도	2013	2014	2015	2016	2017(추정)
총 수 익	70,636	65,105	67,798	72,581	81,460
총 비 용	58,663	58,835	61,413	77,490	81,310
당기순손익	11,973	6,270	6,385	△4,909	150

□ 2018년도 예산 현황

(단위 : 백만원)

수 입 예 산				지 출 예 산					
항 목	2018	2017	대비(%)	항 목	2018	2017	대비(%)		
합 계	143,923	136,867	105.2	합 계	143,923	136,867	105.2		
영업 수익	소 계	80,030	73,404	109.0	영업 비용	소 계	74,426	71,383	104.3
	시장 사용료	31,390	30,046	104.5		인건비	19,535	18,557	105.3
	시설 사용료	5,862	5,665	103.5		퇴직금	1,917	2,048	93.6
	기타 사용료	155	2,897	5.4		경비	52,974	50,778	104.2
	수입 대료	28,532	26,340	108.3					
	주차료	6,965	7,007	99.4					
	대행사업수익	5,721	-	-					
기타영업수익	1,405	1,449	97.0						
영업 외 수익	소 계	37,590	35,056	107.2	영업 외 비용	소 계	42,324	39,558	107.0
	입주자관리수익	34,948	32,557	107.3		입주자관리비용	34,942	32,556	107.3
	이자수익	2,158	2,132	101.2		이자비용	3,447	3,377	102.0
	기타영업외수익	484	367	131.9		기타영업외비용	3,934	3,625	108.5
자 본 적 수 입	소 계	11,880	27,820	42.7	법인세비용	2,881	1,387	207.7	
	투자자산처분	252	255	98.8	예비비	3,756	3,261	115.2	
	유동부채수입	2,936	-	-	자 본 적 지 출	소 계	20,535	21,278	96.5
	비유동부채수입	3,476	2,245	154.8		투자자산	168	281	59.8
	자본금수입	-	2,500	-		유형자산	16,870	20,776	81.2
	자본잉여금수입	5,216	3,368	154.8		무형자산	561	221	254.3
	기타자본적수입	-	19,452	-		유동부채상환	2,936	-	-
유보자금(이월금)	14,423	587	2457.1						

Ⅱ. 新 비전 및 경영전략



Ⅲ . 2017년 업무성과 분석

유통·물류/거래질서

① 가락시장 차상거래품목 하차거래를 통한 물류 개선

- 육지무(4월~) → 양파(7월~) → 총각무(8월~) → 제주무(11월)
- 효과 : 팻릿 출하율 향상(10.6%→21.5%), 공간 활용도 증대, 혼잡도 감소

② 지속적 불·탈법 거래행위 근절 노력으로 유통질서 확립

- 점포 전대, 개인 위탁 등 불법거래 총 33건 조치 → '16년 27건 대비 22%↑

③ 사이버 도매시장, 오픈 이후 지속적 거래 성장세 유지

- '16년 대비 거래금액(280억원→587억원) 및 거래참여자, 주문건수 증가

가락시장 현대화사업

④ 가락시장 도매권역 현대화사업 본격 추진

- 채소2동 설계, 건물 철거를 통한 부지 확보 등 1공구 사업 본격 착수
- 채소2동 배치방안 유통인 협의 완료하여 원활한 사업 추진 기반 마련

⑤ 청과직판 미이전자 가락몰/2차 임시부지 이전 마무리

- 청과직판 이전 합의('17.4월) 이후 지속적 설득 및 물류 개선·영업 지원 노력으로 청과직판 미이전자 전원 가락몰/2차 임시부지 이전 완료('18.1월)

학교급식/안전성 분야

⑥ 도매시장 안전성검사 강화로 안전·안심 먹거리 유통 실현

- 일평균 안전성검사 건수 확대(65건 → 92건), 검사 인력 및 장비 확충
- 시료채취 곤란 품목 출하 전 안전성검사 확대(4.6배)로 사각지대 최소화

⑦ 친환경유통센터, 서울시 위수탁 운영체계 전환('18.1월~)

- 서울시와 위수탁 계약에 의한 친환경유통센터 운영으로 재무건전성 강화
- 연간 약 23억원 절감 효과(자체 운영 시 비용 52억원 - 수입 29억원)

IV. 2018년 성과 약속

도매시장 유통·물류 효율화를 통해 경쟁력을 한층 강화하겠습니다!

- 가락시장 차상거래품목 포장화 및 하차거래 추진 : 양배추, 대파, 쪽파
- 가락시장 시장도매인제 도입 관계기관 협의 마무리 및 운영모델 개발
- 홍보 강화 등을 통한 송품장 전자신고 활성화 및 대상품목 확대(양배추 등)
- 도매시장 기반 농식품 수출 지원 강화 및 해외 도매시장 개발 컨설팅 추진
- 거래 참여자 확대, 제휴·홍보 강화를 통한 사이버 도매시장 거래 활성화
- 강서시장 시장도매인 점포 비가림시설 설치 및 신규 모집업체 본격 영업

안전·안심 식재료 공급으로 시민의 안전한 식탁을 책임지겠습니다!

- 중도매인직접거래품목 검사, 출하 전 검사 확대 등 도매시장 안전성검사 고도화
- 안전성검사, 위생관리 및 원산지표시 점검 등 학교급식 식재료 철저한 관리
- 규격 세분화 품목 확대 등으로 학교급식에 친환경농산물 공급 지속 확대

도매권역 현대화 및 가락물 활성화를 차질없이 추진해 나가겠습니다!

- 가락시장 도매권역 1공구(채소2동) 설계 마무리 및 건립 공사 본격 착수
- 이해관계자와의 소통·협력을 통한 2공구 운영모델 구축 및 설계 추진
- HACCP 작업장 설치, 먹거리장터 운영 등 청과직판 물류 및 영업개선 지원
- 저울 속임 및 호객행위 근절, 원산지 관리 등 가락물 상거래 질서 정착

조직의 역량을 지속 강화하고 사회적 가치 실현에 앞장서겠습니다!

- 경영여건 변화 반영 및 핵심사업 추진체계 강화를 위한 조직 재설계 추진
- 재무 건전화 중점과제 선정·관리, 자금 관리 내실화로 재정 건전성 강화
- 명절 제수용품 지원, 김장나눔 등 취약계층 대상 다양한 나눔활동 지속 전개

V. 2018년 주요업무 추진계획

1. 도매시장 유통·물류 효율화

2. 안전 먹거리 공급체계 고도화

3. 친환경 선진 도매시장 구현

4. 공사 역량 및 사회적 책임 강화

1. 도매시장 유통·물류 효율화

① 거래제도 및 물류체계 개선

② 도매시장 유통질서 확립

③ 신성장 유통채널 확대

1

거래제도 및 물류체계 개선

- ◆ 도매시장 거래제도·방법 다양화로 출하자 선택권 확대 및 유통 효율화
- ◆ 가락시장 차상거래품목 포장화·하차거래를 통한 물류체계 획기적 개선

거래제도 및 거래방법 다양화

- 가락시장 시장도매인 운영모델 개발
 - 관계기관 도입 협의 마무리, 홍보물 제작 및 산지 방문 등 제도 홍보 강화
 - 전문기관 연구용역 및 학습조직 운영을 통한 시장도매인 운영모델 개발
- 가락·강서시장 ‘정가·수의거래’ 활성화
 - '18년 거래목표 설정 및 연중 관리(도매법인 지정조건으로 정기적 점검)
 - 정가·수의 거래실태 특별점검, 우수 유통인 포상, 산지 합동 출장 홍보
- 강서시장 중도매인 직접거래품목 운영 확대 검토
 - 직접거래품목(30개) 시범운영 성과분석 및 시장관리위원회 심의 거쳐 결정

차상거래품목 하차거래 추진

하차거래 추진 개요

연도별 하차거래 추진 품목

2017년	➔	2018년	➔	2019년
무, 양파, 총각무		쪽파, 양배추, 대파		배추

'18년 하차거래 추진 품목 및 일정

품 목	시 행	당 초	개 선
쪽 파	'18. 7월~	차상 거래 (비포장 산물)	팻릿·하차 (박스)
양배추	'18. 9월~	차상 거래 (망)	팻릿·하차 (망, 박스)
대 파	'18. 10월~	차상 거래 (비포장 산물)	팻릿·하차 (비닐, 박스)

- ‘총각무’·‘양배추’ 포장화 및 하차거래 추진
 - 하차거래 기 시행 중인 총각무는 '18.1월부터 포장화 및 하차거래 시행
 - 양배추는 이해관계자 협의 및 추진협의체 구성하여 9월부터 전면 시행
- ‘쪽파’·‘대파’ 포장화 및 하차거래 추진
 - 이해관계자 협의, 주산단지 방문, 추진협의체 구성 등 추진 여건 조성
 - 점검기간 운영 및 문제점 보완 후 본격 시행(쪽파 7월~, 대파 10월~)

2 도매시장 유통질서 확립

- ◆ 경매거래 관리 강화 및 송품장 전자신고 활성화로 거래 투명성 향상
- ◆ 지속적 불·탈법 거래행위 근절 노력을 통해 도매시장 유통질서 확립

거래의 공정성·투명성 강화

- 도매시장법인의 공익적 역할 강화
 - 도매시장법인 지정조건¹⁾ 이행사항 정기적 점검 실시(분기, 반기, 연간)
 - 도매법인의 물류개선 사업 및 출하자·유통인 지원실적 등 점검(4분기)
- 청과시장 경매사 및 경매거래 관리 강화
 - 경매사 관리 시스템 개발·운영 및 청렴·윤리 교육 등 경매사 관리 강화
 - 도매법인 송품장 작성·정산내역 제공 실태점검을 통한 투명성 강화방안 마련
- 수산시장 거래 정상화 지속 추진
 - 분기별 목표치 설정 및 실적 분석을 통해 도매법인 수탁능력 강화 유도
 - 수기 판매원표의 전산화 및 무자격자 경매참여 금지 등 현장관리 강화
- 중도매인 직접거래품목 관리 강화
 - 정기·수시 불공정 거래행위 점검 및 주요 품목 장부검사 실시(연중)
 - 전자송품장과 연계한 수산부류 'QR코드 점검시스템²⁾' 구축·운영(7월~)

송품장 전자신고 활성화

- 가락시장 송품장 전자신고 활성화 및 품목 확대
 - 유통정보 추가 제공, 도매법인 신고율 평가 등 전자신고 활성화 대책 추진
 - 청과부류는 양배추 등 단일출하 대량거래 품목으로 신고 대상 확대(4월~)
 - 수산부류는 12개 직접거래품목 전자신고 성과분석 후 대상 확대(3분기)
- 강서시장 시장도매인 송품장 전자신고제 운영
 - 시장도매인 전원, 시장도매인 거래 전 품목 대상으로 전면 시행(5월~)

1) 정가수의매매 목표 달성 여부, 차상거래품목 하차거래 목표 달성 여부, 물류개선 및 출하자·유통인 지원 실적 등 9개

2) QR코드는 바코드보다 훨씬 많은 정보를 담을 수 있는 격자무늬의 2차원 코드로서 중도매인이 송품장 신고 시 QR코드 스티커를 발부받아 상품에 부착하면 현장 지도 시 스마트폰으로 QR코드를 스캔하여 신고 내용(품목, 출하자 등 정보)을 확인하는 시스템

거래 및 기초질서 확립

● 청과시장 불법 거래 상시 점검·단속

- 불법 개인 위탁 및 장외거래 단속 : 계절적 반입품목, 수입 과일류 등
- 점포전대 및 허가권 대여 점검 : 물류장비 및 보조경매참가자 다수 운영자

● 가락시장 기초질서 확립 노력 지속

- 기초질서 가이드라인 설정·운영(3월~), 도매법인 기초질서 평가제 시행
- 경매장 내 흡연 근절을 위한 외부 흡연구역 마련 및 단속 실시(6월~)

● 노점상 관리 및 상생방안 마련

- 이해관계자로 구성된 '노점상 전통시장 조성 협의체' 지속 운영(연중)
- 노점상 전통시장 조성 타당성 검토 및 기본계획 연구용역 추진(2~7월)

● 수산시장 무허가 분산상인 대책 마련

- 이해관계자와 꾸준한 대화를 통해 수산 분산상인 제도권 흡수방안 마련

유통인 영업 지원 확대

● 수산시장 및 우수 중도매인 홍보 강화

- 수산시장 홍보 및 수산물 소비 확대를 위한 '홍보 체험관' 운영(4월~)
- 구매자용 및 출하자용 수산시장 이용 안내 브로슈어 제작·배포(3월~)

● 중도매인 신규 거래처 발굴 지원

- 청과부류 중도매인 직접거래품목의 세부 거래유형 조사 및 분석(상반기)
- 거래처 DB 구축 및 대형마트 관계자 간담회 등 신규 거래처 발굴 지원

이해관계자와 소통 강화

● '생산자·출하자 협의회' 운영

- 구성/운영 : 농·어업인 단체, 출하단체 등 단체장 16명 / 반기별 1회
- 주요 기능 : 도매시장 출하품의 규격화 촉진, 도매시장 운영 개선 등 협의

● '가락시장 발전협의회' 운영

- 구성/운영 : 6명(공사, 도매법인, 중도매인, 하역노조) / 분기별 1회
- 주요 기능 : 도매시장 유통·물류·하역 체계 개선 등 주요 현안 논의

3 신성장 유통채널 확대

- ◆ 도매시장 기반 수출 및 사이버거래 활성화 지원으로 도매시장 신수요 창출
- ◆ 강서시장 유통시설 확충 및 양곡시장 이전 추진 등 활성화 전략 추진

농식품 수출지원 및 해외도매시장 개설 컨설팅

● 해외 도매시장 수출 플랫폼 구축 및 마케팅 지원

- 태국·대만·싱가폴 등 해외도매시장과 수출유통인 간 직접교류 기반 구축
- 동남아(베트남·말레이시아 등) 바이어 발굴 및 수출상담회 등 해외 마케팅 지원

● 해외 도매시장 개발사업 컨설팅

- 베트남 하노이, 몽골 울란바토르 등 해외 도매시장 개설 컨설팅 추진
- 컨설팅 기초자료로 활용하기 위한 영문 농안법 및 도매시장 용어집 발간

사이버 도매시장 거래 활성화

● 운영 시스템 개선 및 제휴·홍보 강화

- 현 쇼핑몰 운영업체 용역계약 만료에 따른 후속업체 선정 완료(시스템 개편중)
- 쇼핑몰(가락24) 운영 로드맵 및 실행전략 수립을 위한 컨설팅 추진(2분기)
- 쇼핑몰 온·오프라인 광고 및 홍보, 타 쇼핑몰과의 전략적 제휴 추진(연중)

● 거래 참여자 확대 및 상품 다양화

- 입점 판매자 확대를 위한 유통인 설명회 및 외부 우수 식품업체 입점 협의
- 명절 특가상품, 제철상품 등 가락시장의 특성을 살린 다양한 상품 발굴
- 기획상품 위주 안전성검사 및 당도 측정, 원산지 점검 등 상품관리 강화

강서시장 및 양곡시장 활성화

● 강서시장 유통·물류 시설물 확충

- 시장도매인 점포 비가림 시설 신규 설치(규모 2,760㎡)
- 유통·물류시설 증축 및 방음벽 건립공사(8월까지 완공)



<비가림시설 조감도>

● 양곡시장 이전 추진 및 잡곡류 특화

- 시장 이전을 위한 유통인과 소통 강화 및 시장 설계(서울시 주관) 참여
- 산지 RPC 등 전문업체 영입, 전문 점포 확대 등 잡곡류 시장으로 기능 특화

2. 안전 먹거리 공급체계 고도화

① 도매시장 안전 식재료 유통

② 학교급식 안전 식재료 공급

1

도매시장 안전 식재료 유통

- ◆ 검사 사각지대 최소화 및 검사 기능 강화로 안전·안심 식재료 유통
- ◆ 원산지 표시 및 등급 관리 강화로 도매시장 거래 농산물 신뢰성 향상

안전성검사 기능 고도화

● 도매시장 안전성검사 강화

- 용역결과 반영한 '18년 안전성검사 목표 : 연간 28,294건, 일평균 92건
- 시료채취 곤란한 품목 출하 전 안전성검사 실시로 검사 사각지대 최소화
- 중도매인 직접거래품목 안전성검사 체계 구축(유통인 협의 후 7월 시행)

● 도매시장 안전성검사 홍보 및 협력 강화

- 부적합 농산물 출하 예방을 위한 출하자단체 산지 방문 및 교육·홍보
- 안전성검사 홍보를 위한 관내 초등학교 대상 검사 체험 프로그램 운영
- '농산물 안전성협의회' 신규 구성·운영 및 유관기관과 정기 간담회 개최

원산지 및 품질관리 강화

● 원산지 표시 준수 연중 관리

- 유관기관과 합동점검 및 위반 빈도 높은 품목 대상 자체점검 실시(매월)
- 위반 행위자는 관련법에 의한 처분 및 개설자 차원의 행정처분 병행

● 농산물 등급표준화 관리 내실화

- 명절 성수품목 및 민원 발생 품목 등급표준화 특별검사 실시(연 3회)
- 검사 신뢰성 향상을 위한 시민 참여 등급표준화 합동검사 실시(6~10월)

유통정보 서비스 고도화

● '가격전망위원회' 운영 개선

- 수요가 많은 품목 위주로 가격전망 품목 조정 및 위원회 인력풀 확대
- '가격전망위원회' 결과자료 편람화 및 대내외 전파를 통한 활용도 향상

● 유통정보 제공 고도화

- 유통정보 홈페이지 개편 : 메뉴구조·콘텐츠 분류체계 개선, 검색기능 강화
- 자동응답시스템(ARS) 고도화 : 중도매인 직접거래품목 가격정보 제공

2

학교급식 안전 식재료 공급

- ◆ 안전성검사 및 위생 관리 철저히 급식재료의 안전·신뢰성 확보
- ◆ 공급체계 개선 및 재정 건전화로 안정적이고 효율적인 센터 운영

급식재료 안전성·위생 관리

● 농산물 안전성검사 지속 실시

친환경농산물 검사	일반농산물 검사	검사능력 지속 향상
<ul style="list-style-type: none"> ▶ 센터 입고 검사(일 8건) ▶ 산지 시료채취 검사(연 4회) 	<ul style="list-style-type: none"> ▶ 센터 입고 전 사전검사 의무화(매월 신규공급 농산물) ▶ 산지 시료채취 검사(연 2회) 	<ul style="list-style-type: none"> ▶ 안전성검사원 능력향상 교육 및 훈련 ▶ 안전성검사 매뉴얼 갱신

● 축·수산물 안전성 및 위생 관리

- 축산물 안전성검사(연 4회) 및 작업장 위생 점검(연 2회) 추진(3~11월)
- 수산물 납품업체 작업장 및 급식재료 특별 점검(3월, 8월 신학기 중)

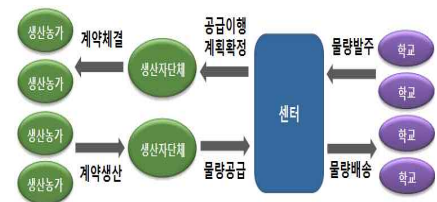
● 농산 가공식품 안전성 관리 철저

- 단순 전처리 농산 가공식품에 대해 센터 입고 시 안전성 검사 실시
- 농산 가공식품 업체 현장점검 시 원료수불 및 원산지 대장 등 전수검사

안심·고품질 식재료 공급 확대

● 친환경농산물 공급단계별 산지관리 강화

공급 전	<ul style="list-style-type: none"> ▶ '18년도 산지별 배정 물량 및 가격 전파 ▶ '18년도 공급이행계획서 접수
공급 중	<ul style="list-style-type: none"> ▶ 계약생산자 작부 현황 점검(산지 출장) ▶ 공급 미이행 사유 발생시 타 산지 공급 조치(상시)
공급 후	<ul style="list-style-type: none"> ▶ 월간 단위 공급이행률 집계 및 피드백 ▶ 기준 이하 → 익월 또는 차기 물량 감배정



<계약재배 이행 체계>
(센터↔생산자단체↔생산자)

● 친환경농산물 지속적 공급 확대

- 대과, 당근 등 품목의 공급 규격을 세분화하여 친환경으로 발주 유도
- 과일류(사과, 배 등) 및 엽채류는 친환경농산물로 우선 공급 추진(연중)
- 수급 불안시기 주력 공급 산지에 인센티브 부여 등 하절기 공급안정화 추진

재무건전성 및 운영 효율성 향상

● 센터 위수탁 계약 체결 운영

- '18년도 위수탁 사업비 확정(56억원) 및 사업계획서 서울시 제출(1월)
- 예산편성·집행·정산, 실적보고 등 위수탁 운영 매뉴얼 작성(2~12월)

● 센터 유희시설 활용도 향상

- 학교급식 필요면적 외 유희시설(가락센터 2층, 강서1센터 1층) 임대 추진
- 시설 사용 용도 확정 및 임대면적·임대료 등 산정 후 계약 체결(3월~)

● 축산물 가격 산정 방식 개선³⁾

- 합리적 축산물 학교급식 가격 산출을 위한 연구용역 추진(상반기 중)
- 축종·등급·부위별 적정 유통비용을 원료육 및 납품가격 산정 시 적용

● 농·축산물 학교급식 공급체계 개선

- 수박, 참외 등 계절과일 대상 월 전/후반으로 코드 분리하여 별도 가격 산출
- 공급·납품 2원화된 축산물(소고기) 공급체계 운영성과 분석 및 후속 조치⁴⁾

센터 홍보 및 관계자 소통 강화

● 올본 브랜드 및 센터 홍보 강화

- 센터 견학 프로그램 상시운영 : 학부모 점검단, 학교 등 관계자 초청 홍보
- 달리는 쿠킹스쿨 체험 교육 : 초등학교 및 취약계층 방문, 식생활 교육
- 다양한 매체 활용 홍보 : 급식·식품 박람회 참여, 홈페이지, 블로그 등

● 산지·센터·학교 간 체험 및 소통

- 학교급식 관계자 : 산지 체험행사 및 간담회 실시
- 생산자단체·생산자 : 학교급식 및 센터 검품 참여



<영양교사 산지체험('17.11)>

● 납품업체 청렴도 및 학교 만족도 향상

- 청렴도 향상 : '18년 납품업체 계약 설명회, 청렴 정기 워크숍 개최 등
- 만족도 향상 : 학교의 납품업체 만족도 조사 및 업체 평가 반영 등 조치

3) 축산물은 1, 2차 가공을 하는 납품업체와 2차 가공(세절)만 하는 업체로 분리되어 등급별·부위별로 유통 비용이 차이가 있어 합리적인 가격산정 방식 마련 추진 필요

4) 유지 시 : 기존 공급업체와 2차 계약 추진('19.3월 ~ '20.2월), 개선 시 : 기존 공급업체 계약 종료 및 개선안 마련 TF 운영

3. 친환경 선진 도매시장 구현

① 도매권역 현대화 추진

② 가락몰 상권 활성화

③ 환경친화적 시장 조성

1 도매권역 현대화 추진

- ◆ 가락시장 도매권역 1공구(채소2동) 설계 마무리 및 건립 공사 착수
- ◆ 이해관계자와 꾸준한 소통·협력을 통한 도매권역 2공구 설계 추진

1공구 설계 완료 및 공사 착수

● 1공구(채소2동) 설계 마무리

- 건축 심의, 실시 설계, 실시 계획 인가 등 1공구(채소2동) 설계 완료
- 1공구(채소2동) 실시 설계 관련 설계 조정회의 및 자문위원회 운영

● 1공구(채소2동) 건립 공사 착수

- 기존 건물 철거 : 청과직판 가·나동(~5월), 건어 제2경매장(~6월)
- 채소2동 공사 : 정부 사업비 협의 조정 후 공사 발주 및 착공

● 건물 철거에 따른 대체매장 조성

- 건어종합상가 대체매장 조성 공사(~2월) : 현 식품종합상가 부지 내
- 건어 제2경매장 대체매장 조성 공사(3~5월) : 현 건어종합상가 부지 내

2공구 운영모델 구축 및 설계

2공구(채소1동/수산동) 건립개요

- ▶ 연 면 적 : 146,328 m^2 (채소1동 82천 m^2 , 수산 64천 m^2)
- ▶ 사 업 비 : 196,234백만원
- ▶ 사업기간 : 2018년 ~ 2022년
- ▶ 이전시설 : 채소동(117개 품목), 수산동



● 운영모델 구축 및 배치계획 수립

- 채소1동·수산동의 거래 실태, 부대시설 이용 실태 등 운영 현황 조사
- 최적의 채소1동·수산동 운영모델 및 배치계획안 도출을 위한 연구용역
- 용역결과 등을 반영한 운영모델 및 배치계획 수립하여 계획 설계에 반영

● 2공구 설계업체 선정 및 설계

- 설계 공모를 통한 2공구 신규 설계 용역사 선정 및 계획 설계 추진

2공구 부지 확보 추진

● ‘가락물 물류센터(가칭)’ 건립 추진

- 목적 : 식품종합상가 및 건어종합상가 잔류상인 이전(’19년)
- 위치 :가락물 북측 인근 정수탑 부지 1,649㎡(약 500평)
- 규모 : 지상1층~지상3층, 건축 연면적 약 10,000㎡(잠정)
- 절차 : 건립방침 수립 → 설계업체 선정 → 계획설계(10월~)



<건립 부지>

● 사업부지 내 임대시설물 정비

- 청과동·수산동 사무실로 이전 대상 시설 확정 및 가용공간 최대 확보
- 2공구 부지 내 지장물 실태조사 및 임대시설물 퇴거 등 조치방안 마련

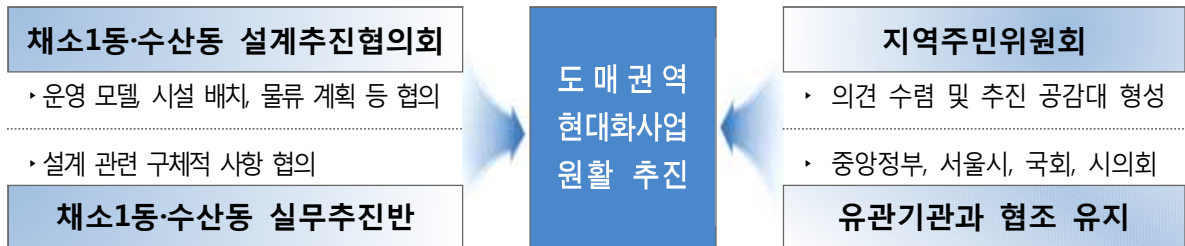
● 임시매장 잔류상인 가락물 조기 이전

- 통폐합 유도(점포 배정 시 가점 부여 등)하여 이전 대상자 지속 감축
- 업종 전환을 통한 G코어 먹거리존 등 다양한 사업 참여 기회 부여

소통 강화 및 현대화사업 관리

● 이해관계자와 소통·협력 강화

- ‘채소1동/수산동 설계추진협의회’ 및 협의회 산하 실무추진반 구성·운영
- 지역주민 의견 수렴 및 공감대 조성을 위한 ‘지역주민위원회’(4기) 운영



● 도매권역 현대화사업 종합계획 관리

- 도매권역 현대화사업 종합계획(1~2공구) 추진상황 점검 및 실행 관리
- 사업 진척 상황 및 변화 여건을 반영한 추진과제 및 일정 보완(7~8월)

● 채소2동 총사업비 조정 관리

- 채소2동 공사 계약 체결 이전 실시설계단계 총사업비 협의조정
- 채소2동 공사 발주 낙찰차액 자율조정 및 기타 자율조정(수시)

2 가락몰 상권 활성화

- ◆ 물류·영업 여건 개선 및 유통인 경쟁력 강화로 가락몰 상권 활성화
- ◆ 인지도 향상 및 편리한 쇼핑 환경 조성하여 국내 대표 먹거리 명소로 발전

물류 개선 및 영업 지원

● 청과직판 물류여건 개선

- HACCP 작업장 설치·운영 : 청과직판 부대시설(B2) 내 380㎡ 규모
- 공동물류배송 체계 구축 지원 : (단기)인력 지원, (중장기)공동물류 도입
- 지하1층(선큰 #3) 에스컬레이터 설치 : 1층으로의 이동 및 물류 개선

● 청과직판 영업 활성화 지원

- 지하1층 먹거리광장 내 765㎡(44개소) 규모로 먹거리장터(2차) 조성
- 점포 번호 부여체계 개선 및 간판 교체(576개소)로 구매자의 점포 접근성 향상
- 임시부지(구 다농) 유통인의 가락몰 빈 점포 한시적 사용 추진(보관시설)

● 가락몰 전기삼륜차 보급 지속 확대

- '18년 정부·서울시 국고보조사업 활용한 전기삼륜차 지속 보급(4월~)
- 주차장 및 하역장 내 물류기기 충전설비(분전반 30면) 추가 설치(4월~)

유통인 영업 경쟁력 강화

● 가락몰 유통인 경영 지원 지속

- 분야별 전문가 상담 지원(4월~) : 경영, 법률, 세무, 노무 등 컨설팅
- 유통인 상인대학 운영(3회) : 전자상거래, 채권관리 등 실용과정 편성

● 가락몰 유통인 신 평가체계 도입

- 유통인, 외부 전문가 등이 참여하는 협의회 운영을 통한 신 평가체계 구축
- 홍보 책자 제작·배포, 시스템 개발 등 시행 준비 후 평가 실시(4분기)

● 고객서비스 개선 프로그램 운영

- 가락몰 고객서비스 기준·응대 매뉴얼 마련 및 서비스 개선 교육 실시
- 만족도 점검 및 우수/부진사례 발굴·공유를 위한 고객만족 평가단 운영

홍보 강화 및 고객편의 향상

● 가락몰 문화행사 운영 및 지원

- 가락몰 문화행사 개최(10월) : 먹거리 판매, 무대공연, 체험행사 등
- 유통인 주관 행사 지원(연중) : 행사장 구성 및 홍보물 제작, 비품 등

● 유통인 배송차량 활용 홍보(4~6월)

- 유통인 보유 배송차량에 가락몰 및 유통인 점포 홍보물 부착
- 전체 입주자 대상으로 참여자를 모집하여 100대 운영



<차량 활용 광고>

● 다양한 매체를 활용한 가락몰 홍보(연중)

- 지하철 스크린도어 및 음성·영상광고, 버스 외벽 광고
- SNS(블로그, 카카오톡 등) 홍보, 브랜드 검색광고



<네이버블로그 화면>

● 가락몰 고객 편의 시설 확충

- 고객용 쇼핑카트(500대) 및 쇼핑카트 보관대(35개소) 설치(2월~)
- 판매동 무빙워크 주변에 핸드폰 충전기 및 벤치 제작·설치(5~6월)
- 방문 고객에게 다양한 정보 제공을 위한 현수막 게시대 설치(4개소)

거래질서 확립 및 환경 관리

● 가락몰 상거래 질서 정착(연중)

- 저울 속임 근절 : 캠페인 실시, 자체·합동단속, 양심 저울 추가 설치
- 호객(강매)행위 근절 : 사각지대 CCTV 설치(8개소) 및 위반자 행정처분
- 원산지 표시 관리 : 원산지 교육 자료 및 팸말 배포, 유관기관 합동단속

● 무단 적치물 단속 및 예방 관리

- 환경질서개선 협의체 운영을 통한 공사·유통인 정기 합동단속(월 1회)
- 엘리베이터 주변 및 판매동 2층 등 외부적치 절대금지 구역 설정·관리
- 외부 무단 적치물 원천적 발생 차단을 위한 인공 조경 및 조형물 설치

● 가락몰 1층 통로 물류기기 관리 강화

- 쾌적하고 안전한 환경조성을 위해 오토바이, 전동차 등 물류기기 관리 강화
- 물류기기 실명제, 임시보관소 설치 및 구획 도색 등 관리방안 마련·시행

- ◆ 지속적 주차·교통·환경 개선 노력으로 쾌적·편리한 시장 환경 조성
- ◆ 시설물 안전관리 및 재난예방시스템 강화로 사고 없는 시장 구현

주차·교통 및 청소·환경 관리

● 주차·교통 관리 체계 개선

- 주차요금 무인정산시스템 도입(무인정산기 가락 30대, 강서 8대 설치)
- 회수권 판매비용 조정, 질서 위반차량 요금 인상 등 주차요금 체계 개선

● 주차·교통 질서 확립 및 안전 확보

- 질서 위반차량 단속(연중) : 주차택 부정사용, 승용차 지정주차구역 위반 등
- 시장 내 장기주차차량 정비(분기별) : 주차택 해지 및 요금 부과 조치
- 동편로 중앙분리대 개선(플라스틱→철제), 시설물 정기점검 및 보완(분기별)

● 채소2동 사업에 따른 주차·교통 대책 추진

- 사업부지 주변 출입문(3개소) 개폐 검토, 부지-도매권역 간 교통동선 조정
- 식품종합상가 북측(24면) 및 채소2동 부지 북측(160면)에 주차공간 확보

● 쓰레기 감축 및 환경 관리 강화

- 쓰레기 감축 : 부산물 다량품목(무·배추) 종량제 정착, 무단투기 단속 강화
- 악취저감 관리 : 물정화처리장 침사지 덮개 설치, 쓰레기수거장 시설보완

시설물 안전 관리 강화

● 시설물 및 재난안전 관리 강화

- 재난안전관리위원회 및 실무위원회 운영, 상시안전점검반(8명) 운영
- 소방 훈련(2회), 가락물 화재대피 훈련(2회), 유통인 안전교육(2회)
- 소방 및 전기시설 안전점검(각 연 2회), 화재위험요소 일제점검(2월)

● 노후시설 적기보수 및 시설 확충

- 안정적 전기공급 및 재해 예방을 위한 채소동 전기용량 증설 공사(1~6월)
- 안전사고 예방을 위한 청과동 하수도시설 정비(관로 교체) 공사(1~9월)

4. 공사 역량 및 사회적 책임 강화

① **경영효율화 및 조직역량 강화**

② **나눔 및 고객만족 경영 강화**

- ◆ 직제 개편 및 인사 제도 개선으로 조직 운영 효율성 및 역량 강화
- ◆ 전사적 재무 건전성 강화 노력을 통해 지속 가능한 경영기반 구축

효율적 조직 관리 및 인력 운영

● 조직 진단 및 재설계 추진

- 경영여건 변화 반영 및 핵심사업 추진체계 강화를 위한 조직 재설계 추진
- 조직 진단 및 재설계 전문기관 용역(2~5월) 후 직제 개편 추진(2분기)

● 자회사 용역서비스 품질 관리 강화

- 용역 분야별 최적 운영형태 도출을 위한 중장기 경영체계 개선 연구용역
- 경영목표 설정 및 경영평가 시스템 구축(평가결과 자회사 사장 연봉 연계)⁵⁾

● 인적 자원의 효율적 운영

- 주요 사업 추진력 강화 및 정부 일자리 정책 준수를 위한 인력 충원⁶⁾
- 직무능력중심 면접 실시 및 직무 적합 서류전형 기준 개발 등 채용제도 보완

재정 건전성 강화

● 재무구조 개선 지속 노력

- '18년도 4대 중점 개선과제⁷⁾ 선정, 전담 TF 운영을 통한 분기별 점검
- 수익 창출 및 예산 절감 우수사례 발굴, 포상 강화 및 내부평가와 연계

● 자금 관리 및 운용 내실화

- 분기별 자금 수요조사를 통하여 수시자금(보통예금) 운용 최소화
- 금리 입찰을 통하여 고금리상품 예치, 수시자금은 MMT/MMDA 운영

● 강서시장 균형 재정 달성 노력

- 유통시설 확충에 따른 시장사용료 수익 확대, 임대시설 공실률 최소화 등

5) 경영목표 : 10개 용역 분야별 핵심 계량 지표 중심으로 설정 / 경영평가 : 분야별 용역 품질 및 책임경영 강화를 위해 정례적으로 실시(평가 대상 : 총 10개 용역 분야, 평가 방법 : 각 용역 분야별 평가 지표 정의서에 의한 계량 평가)

6) 2018년도 인력 채용 계획 : 총 35명 내외(정규직 10명, 청년 인턴 20명 내외, 어르신 채용 5명 내외)

7) ①시장도매인 추가모집·상온창고 임대, ②해외도매시장 컨설팅 수익 창출, ③가락24 운영 활성화, ④예산 절감 목표액 확대

2

나눔 및 고객만족 경영 강화

- ◆ 다양한 나눔·봉사 활동을 통해 공사의 공익적 역할 및 사회적 책임 강화
- ◆ 식문화 전파 및 식생활 교육 사업을 추진하여 서울시민 삶의 질 향상

나눔 경영 강화

● 나눔·봉사 활동 지속 추진

- 도매시장 특성을 살린 다양한 나눔·봉사 지속 전개(유통인, 외부기관 연계)

지역사회 취약계층	농어촌 교류 봉사	기술재능 봉사	서울김장문화제 참여
<ul style="list-style-type: none"> ▸ 명절 제수용품 지원 ▸ 건강한 여름나기 지원 ▸ 김장 나눔 행사 	<ul style="list-style-type: none"> ▸ 직원가족 농어촌 봉사 ▸ 노사합동 김장봉사 ▸ 지역주민 농어촌 체험 	<ul style="list-style-type: none"> ▸ 하역원 대기실 개보수 등 	<ul style="list-style-type: none"> ▸ 서울시 주관 '2018년 서울김장문화제' 참여(11월)

● 가락물 도서관 운영 내실화

- 도서관-쿠킹스튜디오-옥상텃밭 연계한 문화 프로그램 기획 및 운영(연중)
- 홍보 소책자 발간 및 송파구 북 페스티벌 참여를 통한 도서관 홍보 강화
- 가락물 도서관 위탁 운영기간 만료에 따른 신규 위탁업체 선정(6~9월)

건강한 식문화 조성

● 식문화 전파 및 식생활 교육 사업

서울식생활시민학교 운영	가락물 쿠킹스튜디오 운영	도시농업 활성화
<ul style="list-style-type: none"> ▸ '농식품큐레이터' 과정 ▸ '음식시민' 양성 프로그램 	<ul style="list-style-type: none"> ▸ 상설 요리실습 프로그램(60회) ▸ '북앤쿡' 클래스 운영(6회) 	<ul style="list-style-type: none"> ▸ 가락물 옥상텃밭 운영(4~11월) ▸ 자원순환형 텃밭 운영(연중)

● 취약계층 식생활 개선 사업

- 서울시 영양플러스 사업 참여(연중) : 월 1~2회 6종 식품 패키지 공급
- 지역아동센터 과일지원 사업 추진(4~12월) : 주 2회 제철 원물 과일 제공

청렴 윤리경영 확립

● 자체 감사 및 감사 전문성 강화

- 정기 종합감사(2회), 예산·회계·계약업무 및 민원 처리실태 특별감사
- 감사인력 역량 강화를 위해 감사인별 직무교육 연간 30시간 이상 이수

● 반부패·청렴 문화 정착

- 외부강사 초빙 '청탁금지법' 및 청렴 교육, 청렴 윤리경영 워크숍 개최 등

「2017년도 시의회 행정사무감사」

지 적 사 항 처 리 결 과

2017년도 행정사무감사 처리결과 보고서

(기획경제위원회)

서울특별시농수산물공사

□ 총 관

- 수감결과 처리요구사항 등 ----- 총 71 건
- 조치내역

구	분	계	완 료	추진중	검토중	미반영
계	계	71	57	14	-	-
	시정·처리요구사항	24	16	8	-	-
	건의사항	11	5	6	-	-
	기타(자료제출 등)	36	36	-	-	-

시정 · 처리 요구사항

시정 및 처리 요구사항	조치결과 및 향후추진계획
<p>1.청과직관 미이전자들이 이전하지 않음으로써 공사에 미치는 손해, 손해배상청구까지 검토해 주시기 바람.</p>	<p><input type="checkbox"/> 추진상황 : 완료</p> <p><input type="checkbox"/> 추진내용</p> <ul style="list-style-type: none"> ○ 임시매장(舊 다농) 관련 세부사항 합의('17.11.30) ○ 임시매장 이전자 명단 확정('17.12.4) <ul style="list-style-type: none"> - 임시매장 이전자 177명(26.8%) ○ 임시매장 개별 영업 시설 설치('17.12.5~'18.1.28) <ul style="list-style-type: none"> - 칸막이, 선반, 냉장창고 등(이전자 자부담) ○ 임시매장 사용 관련 제소전화해 신청('18.1.18) ○ 청과직관 미이전자 임시매장 전원 이전 완료('18.1.21) ○ 舊 청과직관 주변 출입구 폐쇄('18.1.21~) <ul style="list-style-type: none"> - 북2문, 북3문, 나동 임시 통로 ○ 舊 청과직관 가동 및 나동 철거('18.3월~) <div style="border: 1px dashed black; padding: 5px; margin-top: 10px;"> <p>→ 이전 관련 세부 이행사항 합의 이후 전원 임시매장 이전 완료함에 따라 별도 손해배상 청구사항 없음</p> </div>
<p>2.통신 유지보수 감사원 감사결과와 관련하여 인사규정 제49조는 징계를 유보할 수 있다는 것이지 징계를 하지 말라는 이야기가 아님. 빠른 시일 내에 조치하시기 바람.</p>	<p><input type="checkbox"/> 추진상황 : 완료</p> <p><input type="checkbox"/> 추진내용</p> <ul style="list-style-type: none"> ○ 인사위원회 개최('17.11.22) <ul style="list-style-type: none"> - 대상인원 : 총 3명 - 처분조치 : 감봉 1월(3명 전원) ○ 인사위원회 개최('18.1.4, 징계 재심) <ul style="list-style-type: none"> - 재심 요구사유 : 수사기관 조사결과 입건유예 통보로 재심 요구 - 결과 : 견책 2명 / 감봉 1월(징계 재심 미요구)

시정 및 처리 요구사항	조치결과 및 향후추진계획
<p>3.정산회사 회계감사보고서에 지출담당자와 관리담당자가 겸직을 하고 있어 업무 분리가 안되어 있다고 되어 있는데 분리하시기 바람.</p>	<p><input type="checkbox"/> 추진상황 : 완료</p> <p><input type="checkbox"/> 추진내용</p> <ul style="list-style-type: none"> ○ '16년 수산부류 정산회사 대금정산 전면 도입에 따른 업무량 증가로 불가피하게 지출담당자와 관리담당자가 겸직을 하고 있었으나, 회계 감사 이후 업무 재조정을 실시하여 현재 분리 운영되고 있음. ○ 정산운영팀장이 출하대금 지출 업무, 정산관리팀장이 수입·채권 관리 등 관리 업무를 총괄하고 있음.
<p>4.자회사와 정산회사는 회계감사를 안 받고 있는데, 재무제표 감사가 아닌 정산감사로 회계감사를 받으시기 바람.</p>	<p><input type="checkbox"/> 추진상황 : 추진중</p> <p><input type="checkbox"/> 추진내용</p> <ul style="list-style-type: none"> ○ '주식회사의 외부감사에 관한 법률'(제2조 제1항)에 따르면 자회사와 정산회사는 법상 회계감사 대상은 아님 <ul style="list-style-type: none"> - 자회사는 300인 이상 종업원을 보유하고는 있지만 '16년도말 자산액이 19.6억원이므로 회계감사 대상에서 제외(기준 : 자산총액 70억원) - 정산회사는 '16년말 자산액이 30억원, 종업원 수가 8명으로 회계감사 대상에서 제외(기준 : 자산총액 120억원) ○ 다만, 공기업의 출자회사로서 공정·투명성을 담보하기 위해 외부 회계법인을 통해 정산감사를 받을 수 있도록 추진중에 있음 <p><input type="checkbox"/> 향후계획</p> <ul style="list-style-type: none"> ○ 향후 자회사와 정산회사가 외부 회계법인을 통해 사업비 집행의 적정성을 확인하는 정산감사를 받도록 추진하겠음

시정 및 처리 요구사항	조치결과 및 향후추진계획																										
<p>5.도매시장법인의 판매장려금 과 출하장려금 지급 내역을 보니 차이가 너무 심함. 도매시장법인들이 출하장려금을 더욱 확대하도록 권고해 주시기 바람.</p>	<p><input type="checkbox"/> 추진상황 : 완료</p> <p><input type="checkbox"/> 추진내용</p> <ul style="list-style-type: none"> 출하장려금 지급 확대 권고 공문 발송('17.12.20) <ul style="list-style-type: none"> 도매시장법인의 당기순이익 발생에도 불구하고 현재 5~9% 수준에 머물고 있는 출하장려금 지급과 관련해 출하자 권익보호 차원에서 지급률 확대 권고 출하자·유통인 지원실적 점검(지정조건 이행 점검지표) 및 공익적 지원 실태 파악 등을 통한 장려금 지급 유도 																										
<p>6.2025년부터는 1, 2단계 공사의 원리금 상황이 겹쳐서 연간 부담해야 하는 돈이 200억원이 넘음. 지금의 1,800억원은 별 의미가 없음. 모든 방법을 동원해서 중앙정부에 농안기금 이자율을 시중금리보다 낮추어야 함. 시중금리보다 높은 것은 말이 안됨. 이에 대한 대책을 만들어 주시기 바람.</p>	<p><input type="checkbox"/> 추진상황 : 추진중</p> <p><input type="checkbox"/> 추진내용</p> <ul style="list-style-type: none"> 현대화사업 농안기금 이자율 인하 건의 <ul style="list-style-type: none"> ('17.3) 서울시 건의 (현행 3% ⇒ 건의 1.0~1.5%) ('17.4~6) 농식품부, 기재부 이자율 인하 협의 <ul style="list-style-type: none"> 이자율 인하 필요성, 타 정책자금 금리 비교자료 제출 <table border="1" data-bbox="660 1214 1415 1375"> <thead> <tr> <th>지원사업명</th> <th>금리</th> <th>지원사업명</th> <th>금리</th> </tr> </thead> <tbody> <tr> <td>산자부 창업지원</td> <td>2.0</td> <td>환경부 환경개선</td> <td>1.3</td> </tr> <tr> <td>중기청 성장촉진</td> <td>2.19</td> <td>환경부 재활용육성</td> <td>1.3</td> </tr> <tr> <td>중기청 경영안정</td> <td>2.0</td> <td>...</td> <td>...</td> </tr> <tr> <td>환경부 산업육성</td> <td>1.3</td> <td>정책자금(20개) 평균</td> <td>1.84</td> </tr> </tbody> </table> <ul style="list-style-type: none"> ('17.7~9) 기재부, 국회 보완자료 제출 및 대면설득 <ul style="list-style-type: none"> 인하 필요성에 대한 공감대 형성 및 협력의사 타진 <table border="1" data-bbox="660 1512 1415 1619"> <thead> <tr> <th>김철민 국회의원</th> <th>박영선 국회의원</th> </tr> </thead> <tbody> <tr> <td>(농식품부장관 후보자 인사청문회)</td> <td>(국회 제3차 기획재정위 회의)</td> </tr> <tr> <td>· 농신전국 수준인 1~2%로 인하 요구</td> <td>· 현재 3%에서 2.3%로 인하 요구</td> </tr> </tbody> </table> <ul style="list-style-type: none"> 기재부, 농안기금 이자율 2.5% 잠정 결정 <ul style="list-style-type: none"> 총 약 103억원 이자비용 절감 예상 <p><input type="checkbox"/> 향후계획</p> <ul style="list-style-type: none"> 이자율 인하 시기에 대한 기재부 동향 모니터링 지속 이자율 인하 고시에 따른 중장기 자금상환계획 수정보완 	지원사업명	금리	지원사업명	금리	산자부 창업지원	2.0	환경부 환경개선	1.3	중기청 성장촉진	2.19	환경부 재활용육성	1.3	중기청 경영안정	2.0	환경부 산업육성	1.3	정책자금(20개) 평균	1.84	김철민 국회의원	박영선 국회의원	(농식품부장관 후보자 인사청문회)	(국회 제3차 기획재정위 회의)	· 농신전국 수준인 1~2%로 인하 요구	· 현재 3%에서 2.3%로 인하 요구
지원사업명	금리	지원사업명	금리																								
산자부 창업지원	2.0	환경부 환경개선	1.3																								
중기청 성장촉진	2.19	환경부 재활용육성	1.3																								
중기청 경영안정	2.0																								
환경부 산업육성	1.3	정책자금(20개) 평균	1.84																								
김철민 국회의원	박영선 국회의원																										
(농식품부장관 후보자 인사청문회)	(국회 제3차 기획재정위 회의)																										
· 농신전국 수준인 1~2%로 인하 요구	· 현재 3%에서 2.3%로 인하 요구																										

시정 및 처리 요구사항

조치결과 및 향후추진계획

7. 이자가 제일 적은 것이 1년 정기예금인데 왜 제일 낮은 방법으로 운영하고 있는가? 원금을 보전하면서 회사에 손해를 끼치지 않는 범위내에서 종자돈을 활용하는 방법을 찾아보아야 함.

추진상황 : 완료

추진내용

○ 공사 자금 운용 현황('17.12.31 기준)

- 금융상품별 만기별 구분(평균 이자율 세전 1.64%)

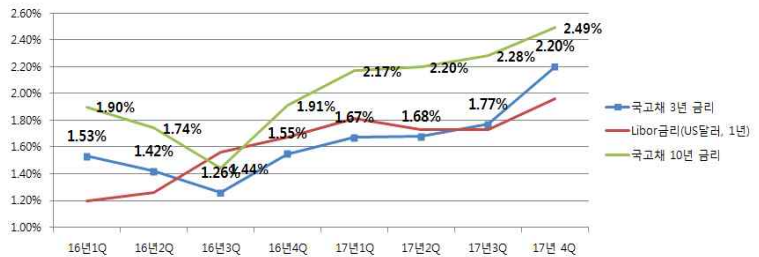
(단위 : 억원)

구분	단기금융상품 (1년 만기)		장기금융상품 (2년 만기)	합계
	정기예금	맞춤형 신탁*	정기예금	
금액	1,325	95	140	1,560

* 지역단위 농·수협 예금으로 운용하여 0.15%p 정도의 가산금리 적용

○ 2018년도 금리 전망

- 주요 금리지표별 지난 2년간 변화추이



- '17년말 기준금리 0.25%포인트 상승

- '18년도 경제성장률 전망 3.0%, 물가상승률 1.9%로 장기 금리 상승요인이 큼(한국은행 전망)

→ 금리 상승기에 2년 이상 장기 금융상품 가입 시 1년 만기 금융상품 대비 수익 감소 예상

향후계획

'18년도 자금운용 방향 : 운용자금 최소화 + 금리상승기 대응

○ 월별·분기별 철저한 자금수요 조사로 운용자금 최소화

- 운용자금은 MMT/MMDA 등 고수익 수시입출금식 계좌 예치

○ 금리 상승시기에 유연성 있게 자금 운용

- 1년 및 2년 정기예금을 시장금리 상황에 맞게 운용
- 맞춤형 신탁 상품 등 안정성이 확보된 대안 금융상품 활용 확대

○ 금융상품 가입시 금리입찰 참여 은행 확대 검토

시정 및 처리 요구사항	조치결과 및 향후추진계획									
<p>8.예전에 가락시장에서 중국산 마늘을 다량으로 국내산으로 표시한 경우가 있었음. 그런 일이 재발하지 않도록 먹거리 안전성 관리를 철저히 해주시기 바람. 향후 원산지표시 위반이 적발될 경우, 원 스트라이크 아웃제와 같이 엄중하게 처벌해주길 바람</p>	<p><input type="checkbox"/> 추진상황 : 추진중</p> <p><input type="checkbox"/> 추진내용</p> <ul style="list-style-type: none"> ○ 원산지표시 위반자 관리 강화 대책 수립('16.8.25.) <ul style="list-style-type: none"> - 원산지표시 위반자에 대한 관련법령에 의한 처분은 물론 개설자(공사) 차원의 행정처분을 하고 있음 <table border="1" data-bbox="639 600 1428 853"> <thead> <tr> <th>구 분</th> <th>중도매인</th> <th>임대유통인</th> </tr> </thead> <tbody> <tr> <td>원 산 지 미 표 시</td> <td>농안법 제74조에 의한 처분 (주의 → 경고 → 업무정지 10일)</td> <td>시설물운영관리규정에 의한 처분 (시정지시 → 경고 → 시설사용 제한 5일)</td> </tr> <tr> <td>원 산 지 거짓표시</td> <td>농안법 제74조에 의한 처분 (경고 → 업무정지 10일 → 업무정지 1개월)</td> <td>시설물운영관리규정에 의한 처분 (경고 → 시설사용제한 10일 → 시설사용제한 1개월)</td> </tr> </tbody> </table> <ul style="list-style-type: none"> ○ 국립농산물품질관리원(경기지원)과 도매시장 원산지표시 정착을 위한 업무 협의('17.4월) 및 협약 체결('17.6월) <ul style="list-style-type: none"> - 도매시장 원산지표시 정기단속 및 위반자 정보 공유, 위반 행위 관련 처분기준 농안법에 명시 요청 등 <p><input type="checkbox"/> 향후계획</p> <ul style="list-style-type: none"> ○ 도매시장 내에서 원산지표시 단속 및 처분을 시장 관리자(공사)가 할 수 있도록 관련 법령 개정 건의 ○ 유통인 대상 원산지표시제 준수 및 위반 시 처분 기준 등에 관한 홍보·교육 등을 지속 실시 	구 분	중도매인	임대유통인	원 산 지 미 표 시	농안법 제74조에 의한 처분 (주의 → 경고 → 업무정지 10일)	시설물운영관리규정에 의한 처분 (시정지시 → 경고 → 시설사용 제한 5일)	원 산 지 거짓표시	농안법 제74조에 의한 처분 (경고 → 업무정지 10일 → 업무정지 1개월)	시설물운영관리규정에 의한 처분 (경고 → 시설사용제한 10일 → 시설사용제한 1개월)
구 분	중도매인	임대유통인								
원 산 지 미 표 시	농안법 제74조에 의한 처분 (주의 → 경고 → 업무정지 10일)	시설물운영관리규정에 의한 처분 (시정지시 → 경고 → 시설사용 제한 5일)								
원 산 지 거짓표시	농안법 제74조에 의한 처분 (경고 → 업무정지 10일 → 업무정지 1개월)	시설물운영관리규정에 의한 처분 (경고 → 시설사용제한 10일 → 시설사용제한 1개월)								
<p>9.유통질서를 해치는 중도매인 점포 전대는 엄격히 제한해야 하나 규정 해석으로 인한 이견으로 중도매인과 소송까지 가는 일이 없었으면 함.</p>	<p><input type="checkbox"/> 추진상황 : 완료</p> <p><input type="checkbox"/> 추진내용</p> <ul style="list-style-type: none"> ○ 기존 행정처분·소송내역 관련 법률자문 등 검토('17.3) ○ 중도매인 점포 전대 등 유통인 준수 기준 마련('17.4~) <ul style="list-style-type: none"> - 공사 관련부서 회의 개최·의견 수렴('17.4) - 기준 마련 유통인 회의 개최·의견 수렴('17.6) ○ 거래질서 관련 법규 유통인 교육·홍보 강화('17.11~) <ul style="list-style-type: none"> - 점포 전대 등 유통인 준수 기준 마련·홍보 - 유통인 단체 문서 발송, 안내문 제작·배포, 시장 내 방송 실시 등 									

시정 및 처리 요구사항	조치결과 및 향후추진계획
<p>10. 자회사 운영에 대해 대표이사 책임성이 있어야 하는데 없음. 대표이사에게 회사 운영에 필요한 권한을 줘야 함. 회사 관리 운영에 대한 독립적인 권한이 있어야 함.</p>	<p><input type="checkbox"/> 추진상황 : 추진중</p> <p><input type="checkbox"/> 추진내용</p> <ul style="list-style-type: none"> ○ 자회사 신임 대표 외부 공모 → '18. 1. 1. 취임 <ul style="list-style-type: none"> - 기존에는 공사 본부장급 중 파견하여 대표직 수행 ○ 자회사 대표이사와 경영 성과 계약을 통해 자회사와 공사의 과업범위 및 책임 한도 명확화('18. 1. 2.) ○ 자회사 대표에 대한 경영 평가와 인센티브·페널티 등을 도입하여 자회사의 책임 경영 강화 <p><input type="checkbox"/> 향후계획</p> <ul style="list-style-type: none"> ○ 공사 파견 직원 수 감축 : ('17년)4명 → ('18년)없음 ○ 자회사와의 용역 계약 시, 분야별 표준 과업지시서를 마련하여 자회사의 독립성과 책임성 강화 <ul style="list-style-type: none"> - 계약 내용에 자회사의 독립성을 침해할 수 있거나 갑을 관계로 보일 수 있는 내용 등에 대해 법률 자문을 거쳐 표준 과업지시서 마련
<p>11. 적어도 무상급식을 하는 중학교까지는 친환경유통센터 올분 이용을 많이 홍보해야 함. 중학교 대상 홍보 계획서 만들어서 제출해 주시기 바람.</p>	<p><input type="checkbox"/> 추진상황 : 완료</p> <p><input type="checkbox"/> 추진내용</p> <ul style="list-style-type: none"> ○ 중학교 친환경유통센터 이용 확대 계획 수립('17.12.27) <ul style="list-style-type: none"> - 중학교 대상, 센터 이용 안내 공문 발송 - 중학교 학교급식 관계자 체험형 홍보 강화 - SNS, 홍보물 배포로 센터 이용 편리성, 유용성 제공 - 학교급식 유관기관과 중학교 센터 이용 증대방안 협의 등 ○ 중학교 센터이용 확대 관련 시교육청 협조 요청('17.12.20) ○ 센터 이용 확대 계획 제출 및 설명 완료(이윤희 의원, '18.2.1) ○ 학교 수 확대를 위한 여성·장애인 기업과 식재료 구매금액 2천만원 초과, 5천만원 이하 수의계약 추진 <ul style="list-style-type: none"> - 시교육청 수의계약 가능 여부 질의(1.9) 및 가능 회신(1.29) - 서울시 학교 대상 센터 이용 안내 공문 발송 및 이용 신청 접수('18.1.30~)

시정 및 처리 요구사항	조치결과 및 향후추진계획
<p>12. 점용료를 변상금으로 12%를 부과하고 있는데 이것을 반드시 지킬 필요는 없음. 불법 건축물이면 이행강제금에 준해서 부과하든지 아니면 타 기관처럼 감정평가를 해서 적용해야 함. 과도한 점용료를 부과하고 있다는 부분을 지적하고 있는 것임. 이 부분은 다각도로 다양한 산정방식을 검토하시기 바람.</p>	<p><input type="checkbox"/> 추진상황 : 완료</p> <p><input type="checkbox"/> 추진내용</p> <ul style="list-style-type: none"> ○ '06.9.1. 남북통로, 채소 1,2동 차양막, 화장실 주변 중도매인 점용 면적에 점용료 최초 부과 <ul style="list-style-type: none"> - 요율 : 남북통로 7.5%, 화장실 12%, 차양막 1.5% ○ 서울시 감사('07.5월) 결과 남북통로·화장실 주변정비 및 차양막 정비 지적, 미 정비 시 부당이득금 징수를 위해 변상금 요율로 점용료 부과토록 지적 ○ '07.7월 남북통로 점용요율을 임대요율 12%로 적용(7.5%→12%), 채소1동 차양막(255개소) 철거 및 채소2동 남측 차양막(63개소) 점용요율 1.5% 부과 <ul style="list-style-type: none"> - 남북통로 점용 중도매인 인상 동의(이행각서 징구) ※ 채소 남북통로 점용료 요율 12%는 수산 중도매인 및 임대상인과 같은 요율 적용 ○ '17.9.1일부터 채소2동 차양막(63개소) 점용료 요율을 조정(1.5%→1%)하여 시행 중에 있음
<p>13. 앞으로 각종 보고 자료에 성별 분리 통계 내주시기 바람.</p>	<p><input type="checkbox"/> 추진상황 : 완료</p> <p><input type="checkbox"/> 추진내용</p> <ul style="list-style-type: none"> ○ 공사 전 부서 대상 '17년도 시의회 행정사무감사 지적사항 안내('17.11.14.) <ul style="list-style-type: none"> - 이윤희 의원의 '보고자료 작성 시 성별 분리' 지적 포함 ○ 전 부서 대상 시의원 지적사항 준수 안내('18.1.16.) <ul style="list-style-type: none"> - 보고자료 작성 시 인원(인력) 현황은 남녀 성별을 분리하여 자료를 작성하도록 안내

시정 및 처리 요구사항	조치결과 및 향후추진계획
<p>14.농안법 시행규칙의 상장애외품목은 ‘해당 품목을 취급하는 중도매인이 소수인 경우’와 ‘그 밖의 상장거래가 현저히 곤란하다고 개설자가 인정하는 경우’는 정말 애매한 표현임. 명확한 표현으로 개정을 요청해야 함. 조속히 법을 정비해서 분쟁요소가 해소될 수 있도록 노력해 주셨으면 좋겠음.</p>	<p><input type="checkbox"/> 추진상황 : 추진중</p> <p><input type="checkbox"/> 추진내용</p> <ul style="list-style-type: none"> ○ 농식품부 주재 상장애외품목 지정·운영 관련 회의 참석 및 농안법 시행규칙 개정 건의(‘18.1.18.) <ul style="list-style-type: none"> - 농안법 시행규칙 제27조의 표현이 구체적이지 않아 현업에서 적용하기 어려움이 있음을 설명 - 독점이 원칙이고 경쟁이 예외가 될 수 없으므로 상장애외 관련 용어(상장, 비상장) 변경 필요성 건의 <p><input type="checkbox"/> 향후계획</p> <ul style="list-style-type: none"> ○ 유관기관 협의 및 법률자문을 통해 농안법 시행규칙 제27조 개정안 마련하여 농식품부에 개정 건의
<p>15.공사 인력 관련된 구조 개혁이라든지 효율적인 공사 운영을 위한 장기적인 계획을 수립해야 함. 공사 인력과 관련해서 경영진단을 받아서 조정할 필요가 있는 부분이 있는지 연구 검토해 주시기 바람.</p>	<p><input type="checkbox"/> 추진상황 : 추진중</p> <p><input type="checkbox"/> 추진내용</p> <ul style="list-style-type: none"> ○ ‘경영진단 및 조직 재설계 용역 추진계획’ 수립(‘18.1) <ul style="list-style-type: none"> - 대내외 경영환경 분석, 중장기 경영전략 리뉴얼에 따른 조직 운영방향 도출, 핵심사업 및 신사업 추진방향에 따른 조직 재설계 및 인력 산정 ○ ‘경영진단 및 조직 재설계 연구용역’ 입찰공고(‘18.1) <p><input type="checkbox"/> 향후계획</p> <ul style="list-style-type: none"> ○ 연구용역 업체 선정 및 계약 체결(‘18.2월) ○ 연구용역 수행(‘18.2~5월) ○ 연구용역 후속 조치(규정 개정 및 직제 개편 등)
<p>16.얼마 전에 외부강의 신고하지 않고 간 부분을 지적받은 적이 있었음. 외부 강의료 수수 기준에 대해서도 확실히 잘 지켜주시기 바람.</p>	<p><input type="checkbox"/> 추진상황 : 완료</p> <p><input type="checkbox"/> 추진내용</p> <ul style="list-style-type: none"> ○ 2017년 외부강의 등 신고 이행 실태 점검 실시(2회) <ul style="list-style-type: none"> - 점검결과 총 60건의 외부강의 등 신고가 있었으나, 임직원행동강령내규 제27조(외부 강의 등의 제한) 위반사례는 없었음. ○ 향후에도 임직원 외부강의 대가 기준 교육 및 점검 실시

시정 및 처리 요구사항	조치결과 및 향후추진계획
<p>17.감사실 직원들 개인당 30시간 이상 교육시간 지켜야 함. 또 지적되는 일이 없도록 주의하시기 바람.</p>	<p><input type="checkbox"/> 추진상황 : 완료</p> <p><input type="checkbox"/> 추진내용</p> <ul style="list-style-type: none"> ○ 2017년도 감사실 직원(5명) 교육 이수 시간 <ul style="list-style-type: none"> - 총 162시간(집합 90시간, 기타 72시간) - 1인당 평균 교육시간 : 32.4시간(집합 18시간, 기타 14.4시간) ※ 2017.9.13 전입자(2명) 제외 ○ 향후에도 직무교육 이수시간 준수토록 할 예정
<p>18.쇼핑몰 확대를 위해 별다른 조건없이 입점을 허용하고 수수료 외에 다른 책임사항 없으니 홈페이지에 불만 구매 후기들이 많은 것으로 생각됨. 판매자에 대한 교육이나 지도와 같은 활동들이 필요함.</p>	<p><input type="checkbox"/> 추진상황 : 추진중</p> <p><input type="checkbox"/> 추진내용</p> <ul style="list-style-type: none"> ○ 가락24 상품 관리 강화계획 수립 시행('17.8~) ○ 가락24 구매자 만족도 설문조사 실시('17.10.18~27) <ul style="list-style-type: none"> - 설문내용 : 품질, 가격 등 분야별 만족도 및 개선의견 ○ 설 명절 성수기 품질 관리 강화 추진('18.2) <ul style="list-style-type: none"> - 설 기획전 상품 품질(당도) 및 안전성 검사 실시 - 원산지 정상표기여부 특별 점검(온/오프라인) - 입점 판매자 대상 홍보 계도(상품 관리 및 리콜 협조 등) ○ 가락24 입점자 사후 관리 강화(계속) <ul style="list-style-type: none"> - 판매상품 가격, 원산지, 클레임, 상품품질 등 점검 관리 <p><input type="checkbox"/> 향후계획</p> <ul style="list-style-type: none"> ○ 신규 운영업체 선정 연계한 품질관리 강화 추진('18.4~) <ul style="list-style-type: none"> - 입점자 대상 수시 교육 실시(분기별 1회 이상) - 품질 검사(당도, 안전성 등) 확대 : 품목 수, 빈도 등 ○ 입점 계약서 개정 추진(품질, CS, 리콜 등 불량 입점자 퇴출제 도입)

시정 및 처리 요구사항	조치결과 및 향후추진계획
<p>19.현 가락24 위탁 운영업체와 계약 종료 후에 새로운 업체와 위탁 계약을 할 때 능력있는 업체가 제대로 잘 운영할 수 있도록 해주시기 바람.</p>	<p><input type="checkbox"/> 추진상황 : 완료</p> <p><input type="checkbox"/> 추진내용</p> <ul style="list-style-type: none"> ○ 업체 선정 관련 전문가 자문 실시('17.9~12) ○ 업체 선정 공고 및 입찰 접수('17.12~'18.1, 2차) ○ 제안서 및 가격 평가(2개 업체, '18.1.23~25) <ul style="list-style-type: none"> - 제안서 평가위원회 : 전자상거래 및 농수산물 유통, 경영/물류 등 관련 전문가(7명) 구성 ○ 우선 협상자 선정 및 협상('18.1.25~29) : (주)이지팜 ○ 협상 성립에 따른 계약 체결('18.2.1~) : (주)이지팜 <ul style="list-style-type: none"> - 농수축산분야 컨설팅 및 전자상거래 시스템 구축 운영 전문업체 - 경기사이버장터, 정보화마을(쇼핑몰부문) 등 다수의 농수축산물 전자상거래 시스템 안정적 운영중 <p><input type="checkbox"/> 향후계획</p> <ul style="list-style-type: none"> ○ 기존-신규 운영업체간 인수인계 및 시스템 개편('18.2~3) ○ 신규 선정업체 운영 개시('18.4.1~)
<p>20.서울김장문화제는 서울시에 서도 굉장히 많은 예산을 투입하고 있는 행사임. 기부를 그런 곳에다 하는 것이 과연 옳은지 생각해 볼 필요가 있음. 기부에 대해 위원회까지는 아니더라도 심사는 있어야 한다고 생각함. 정말 기부가 필요한 곳에 기부할 수 있도록 해주시기 바람.</p>	<p><input type="checkbox"/> 추진상황 : 완료</p> <p><input type="checkbox"/> 추진내용</p> <ul style="list-style-type: none"> ○ '08부터 도매시장에 특화된 사회공헌과 김장문화 확산을 목적으로 김장담그기 행사 및 김장 나눔 활동 전개 <ul style="list-style-type: none"> - '14년부터 김장담그기 행사 부문이 서울김장문화제로 통합됨에 따라 후원 방식으로 참여하고 있음 ○ 공사 기부활동은 공익 기관, 정부 지정 단체의 요청을 받아 관련법 또는 정부에서 지정한 곳을 대상으로 진행 <ul style="list-style-type: none"> - 서울시, 송파구청, 송파재가복지연합, 서울시복지재단, 지역아동센터연합, 한국자원봉사협의회 등 ○ 비용은 사전 계획서 수립, 예산안 심의, 이사회 의결, 서울시 보고 등의 절차를 거쳐 확정된 공사 자체 예산 사용 ○ 향후 서울김장문화제의 정착 및 활성화 상황을 감안하여 후원 규모를 축소 조정할 예정임

시정 및 처리 요구사항	조치결과 및 향후추진계획
<p>21.지난 해 투자기관 자체감사 기구 운영실태 특정감사에 서 징계에 따른 봉급 등 제한규정 개정 미흡을 지적받은 것에 대해 노동조합과 ‘협의중’이라고 되어 있는데 감사결과가 통보된 지 1년 반도 더 넘었는데 아직도 협의중이라는 것은 너무 안이하게 생각하고 있는 것 같음. 빠른 시일내에 처리해 주시기 바람.</p>	<p><input type="checkbox"/> 추진상황 : 완료</p> <p><input type="checkbox"/> 추진내용</p> <ul style="list-style-type: none"> ○ 공사 직원의 경우 퇴직금 산정시 퇴직 전 3개월 급여로 퇴직금을 지급하고 있는데, 공무원법을 준용하여 징계로 정직 이상의 처분을 한다면 봉급을 전액 삭감 하도록 되어있어 퇴직금을 받을 수 없는 경우가 발생하므로 현행 규정 유지 - 공무원의 봉급제한 규정 적용시 근로기준법 제3조, 제15조, 제19조와 상충
<p>22.신입사원을 채용하고 있는데, 이번 채용에서는 지난 번과 같은 불미스러운 일이 발생하지 않도록 사전에 만전의 준비를 잘 하시기 바람.</p>	<p><input type="checkbox"/> 추진상황 : 완료</p> <p><input type="checkbox"/> 추진내용</p> <ul style="list-style-type: none"> ○ 2017년도 신입사원 채용 완료('17.12.18.) - 채용 절차 개선 <ul style="list-style-type: none"> · 블라인드 채용제도 도입으로 채용관련 부정행위 차단 · 지원서에 인적사항을 없애고 직무능력중심 선발 - 채용 대행기관 선정 철저 <ul style="list-style-type: none"> · 공공기관 채용 대행 실적과 전문성, 출제자 선정 기준, 검수 절차, 보안 정책 등 사전 검증 · 대행 계약 시 출제 오류·기출문제 출제 금지, 보안 서약 철저 이행

시정 및 처리 요구사항	조치결과 및 향후추진계획				
<p>23.정가수의매매와 관련하여 당초의 취지와 맞지 않게 실제로는 가격이 안정적이지 않다는 평가가 있으니 잘 점검해 보시기 바람.</p>	<p><input type="checkbox"/> 추진상황 : 완료</p> <p><input type="checkbox"/> 추진내용</p> <ul style="list-style-type: none"> ○ 실질적 정가수의 거래 유도를 위한 출하장려금 지급(연중) <ul style="list-style-type: none"> - 기준 : 정가수의매매 거래금액의 0.5%~1.0% 지급 - 실적 : 142,714천원('17년) ○ 정부 주관 '17년 정가수의거래 우수사례 경진대회 참여 <ul style="list-style-type: none"> - aT에 4개 도매시장법인 평가자료 제출('17.10월) <ul style="list-style-type: none"> ※ 서울청과가 경진대회 최우수 도매법인으로 선정('17.11월) ○ 도매법인에 정가수의매매 거래절차 준수 지도('17.7.31) <ul style="list-style-type: none"> - 현물 정가수의매매 시 경매 전 출하자와 가격협의 시행 등 ○ 중도매인 정가수의매매 교육 : 2회('17.3월, '17.10월) <ul style="list-style-type: none"> - 정가수의매매 거래방법, 활성화 방안 등 교육 <p><input type="checkbox"/> 향후계획</p> <ul style="list-style-type: none"> ○ 정가수의 거래 시 출하물량 사전 공개 시행 ○ 형식적 정가수의(기록상장) 근절을 위한 거래지도 강화 				
<p>24.농안기금 이자 3%문제는 해결해야 함. 현대화사업비만 농안기금 이자율을 낮추기는 현실적으로 힘들 것임. 서울시가 지방채를 발행하면 2% 이내로 발행할 수 있음. 수권자본금이 여유가 있으니 서울시로부터 증자를 받고 서울시는 2% 초반 금리로 자금 조달하는 방안을 검토해 주시기 바람.</p>	<p><input type="checkbox"/> 추진상황 : 추진중</p> <p><input type="checkbox"/> 추진내용</p> <ul style="list-style-type: none"> ○ 현대화사업 농안기금 이자율 인하 건의 <ul style="list-style-type: none"> - ('17.3) 서울시 건의 (현행 3% ⇒ 건의 1.0~1.5%) - ('17.4~6) 농식품부, 기재부 이자율 인하 협의 <ul style="list-style-type: none"> · 이자율 인하 필요성, 타 정책자금 금리 비교자료 제출 - ('17.7~9) 기재부, 국회 보완자료 제출 및 대면설득 <ul style="list-style-type: none"> · 인하 필요성에 대한 공감대 형성 및 협력의사 타진 <table border="1" data-bbox="660 1615 1415 1711"> <thead> <tr> <th data-bbox="660 1615 1059 1644">김철민 국회의원</th> <th data-bbox="1059 1615 1415 1644">박영선 국회의원</th> </tr> </thead> <tbody> <tr> <td data-bbox="660 1644 1059 1711">(농식품부장관 후보자 인사청문회) · 농선전국 수준인 1~2%로 인하 요구</td> <td data-bbox="1059 1644 1415 1711">(국회 제3차 기획재정위 회의) · 현재 3%에서 2.3%로 인하 요구</td> </tr> </tbody> </table> <ul style="list-style-type: none"> ○ 기재부, 농안기금 이자율 2.5% 잠정 결정 <ul style="list-style-type: none"> - 총 약 103억원 이자비용 절감 예상 <p><input type="checkbox"/> 향후계획</p> <ul style="list-style-type: none"> ○ 이자율 인하 시기에 대한 기재부 동향 모니터링 지속 ○ 이자율 인하 고시에 따른 중장기 자금상환계획 수정보완 	김철민 국회의원	박영선 국회의원	(농식품부장관 후보자 인사청문회) · 농선전국 수준인 1~2%로 인하 요구	(국회 제3차 기획재정위 회의) · 현재 3%에서 2.3%로 인하 요구
김철민 국회의원	박영선 국회의원				
(농식품부장관 후보자 인사청문회) · 농선전국 수준인 1~2%로 인하 요구	(국회 제3차 기획재정위 회의) · 현재 3%에서 2.3%로 인하 요구				

건의 사항

건의 사항	조치 결과																										
<p>1. 농안기금이 3%는 과한 것 같음. 노력 여하에 따라 공사 재정에 많은 영향을 미치므로 적극 노력해 주시기 바람.</p>	<p><input type="checkbox"/> 추진상황 : 추진중</p> <p><input type="checkbox"/> 추진내용</p> <ul style="list-style-type: none"> ○ 현대화사업 농안기금 이자율 인하 건의 <ul style="list-style-type: none"> - ('17.3) 서울시 건의 (현행 3% ⇒ 건의 1.0~1.5%) - ('17.4~6) 농식품부, 기재부 이자율 인하 협의 <ul style="list-style-type: none"> · 이자율 인하 필요성, 타 정책자금 금리 비교자료 제출 <table border="1" style="width: 100%; border-collapse: collapse; margin: 10px 0;"> <thead> <tr> <th style="width: 25%;">지원사업명</th> <th style="width: 12.5%;">금리</th> <th style="width: 25%;">지원사업명</th> <th style="width: 12.5%;">금리</th> </tr> </thead> <tbody> <tr> <td>산자부 창업지원</td> <td style="text-align: center;">2.0</td> <td>환경부 환경개선</td> <td style="text-align: center;">1.3</td> </tr> <tr> <td>중기청 성장촉진</td> <td style="text-align: center;">2.19</td> <td>환경부 재활용육성</td> <td style="text-align: center;">1.3</td> </tr> <tr> <td>중기청 경영안정</td> <td style="text-align: center;">2.0</td> <td style="text-align: center;">...</td> <td style="text-align: center;">...</td> </tr> <tr style="background-color: #e0ffe0;"> <td>환경부 산업육성</td> <td style="text-align: center;">1.3</td> <td style="text-align: center;">정책자금(20개) 평균</td> <td style="text-align: center;">1.84</td> </tr> </tbody> </table> <ul style="list-style-type: none"> - ('17.7~9) 기재부, 국회 보완자료 제출 및 대면설득 <ul style="list-style-type: none"> · 인하 필요성에 대한 공감대 형성 및 협력의사 타진 <table border="1" style="width: 100%; border-collapse: collapse; margin: 10px 0;"> <thead> <tr> <th style="width: 50%;">김철민 국회의원</th> <th style="width: 50%;">박영선 국회의원</th> </tr> </thead> <tbody> <tr> <td style="text-align: center;">(농식품부장관 후보자 인사청문회)</td> <td style="text-align: center;">(국회 제3차 기획재정위 회의)</td> </tr> <tr> <td style="text-align: center;">· 농선진국 수준인 1~2%로 인하 요구</td> <td style="text-align: center;">· 현재 3%에서 2.3%로 인하 요구</td> </tr> </tbody> </table> <ul style="list-style-type: none"> ○ 기재부, 농안기금 이자율 2.5% 잠정 결정 <ul style="list-style-type: none"> - 총 약 103억원 이자비용 절감 예상 <p><input type="checkbox"/> 향후계획</p> <ul style="list-style-type: none"> ○ 이자율 인하 시기에 대한 기재부 동향 모니터링 지속 ○ 이자율 인하 고시에 따른 중장기 자금상환계획 수정보완 	지원사업명	금리	지원사업명	금리	산자부 창업지원	2.0	환경부 환경개선	1.3	중기청 성장촉진	2.19	환경부 재활용육성	1.3	중기청 경영안정	2.0	환경부 산업육성	1.3	정책자금(20개) 평균	1.84	김철민 국회의원	박영선 국회의원	(농식품부장관 후보자 인사청문회)	(국회 제3차 기획재정위 회의)	· 농선진국 수준인 1~2%로 인하 요구	· 현재 3%에서 2.3%로 인하 요구
지원사업명	금리	지원사업명	금리																								
산자부 창업지원	2.0	환경부 환경개선	1.3																								
중기청 성장촉진	2.19	환경부 재활용육성	1.3																								
중기청 경영안정	2.0																								
환경부 산업육성	1.3	정책자금(20개) 평균	1.84																								
김철민 국회의원	박영선 국회의원																										
(농식품부장관 후보자 인사청문회)	(국회 제3차 기획재정위 회의)																										
· 농선진국 수준인 1~2%로 인하 요구	· 현재 3%에서 2.3%로 인하 요구																										
<p>2. 청과직판 문제는 끝까지 노력해서 원만하게 처리가 되었으면 좋겠음. 상인들이 원하는 것이 무엇인지 헤아려 가면서 해나갔으면 함.</p>	<p><input type="checkbox"/> 추진상황 : 완료</p> <p><input type="checkbox"/> 추진내용</p> <ul style="list-style-type: none"> ○ 임시매장(舊 다농) 관련 세부사항 합의('17.11.30) ○ 임시매장 이전자 명단 확정(12.4) : 177명(26.8%) ○ 임시매장 개별 영업 시설 설치('17.12.5~'18.1.28) ○ 임시매장 사용 관련 제조전화해 신청('18.1.18) ○ 청과직판 미이전자 임시매장 전원 이전('18.1.21) 																										

건의사항	조치결과
<p>3.청과직판 상인들에게 노점상을 어떻게 정리해 나갈 것인지 로드맵을 제시할 필요가 있음. 잘 유도해서 좋은 방향으로 정리해 주시면 좋겠음.</p>	<p><input type="checkbox"/> 추진상황 : 추진중</p> <p><input type="checkbox"/> 추진내용</p> <ul style="list-style-type: none"> ○ 노점상 관리 강화(계속) <ul style="list-style-type: none"> - 신규 유입 방지 및 총수 관리(262명, '18년 1월 현재) ○ 노점상 상생 방안 마련 추진 <ul style="list-style-type: none"> - 노점상 상생 및 활성화 연구 용역 추진('17.1~5) <ul style="list-style-type: none"> · 노점상 특화시장 이전방안 등 성공적 운영방안 제시 - 노점상 상생 다자간 협의체 구성 및 운영('17.1~12) <p><input type="checkbox"/> 향후계획</p> <ul style="list-style-type: none"> ○ 가락 노점상 전통시장 조성을 위한 협의체 운영('18.1~) <ul style="list-style-type: none"> - 노점상 이전 등 상생 및 활성화 방안 도출 ○ 노점상 전통시장 조성 타당성 검토 및 기본계획 수립 연구 용역 추진('18.2~7) ○ 노점상 상생 방안 마련 및 로드맵 제시('18.10~) <ul style="list-style-type: none"> - 연구용역 결과 및 협의체 의견 수렴 상생 방안 마련
<p>4.차상거래품목 하차거래 추진과 관련하여 진척되는 사항들을 수시로 의회와 공유해 주시기 바람.</p>	<p><input type="checkbox"/> 추진상황 : 완료</p> <p><input type="checkbox"/> 추진내용</p> <ul style="list-style-type: none"> ○ 무, 양파, 총각무 등 포장화 추진계획 의회 보고('17.2월) ○ 시의회 업무보고 및 행정사무감사 시 진행 상황 보고(3회) ○ 기타 예상되는 문제가 있을 경우 쟁점사항 사전 보고(2회) <ul style="list-style-type: none"> - 총각무, 다발무 산지 출하자 등의 민원제기 관련 <p><input type="checkbox"/> 향후계획</p> <ul style="list-style-type: none"> ○ 매년 물류개선(하차거래, 포장화) 추진계획 보고('18.2월) ○ 반기 1회 이상 진행상황 보고, 쟁점 발생 시 수시 보고

건의사항	조치결과
<p>5.수산시장 무허가 분산상인 문제와 관련하여 누구하나 억울한 사람이 없도록 공정한 룰에 의해 잘 해결해 주시길 부탁드립니다.</p>	<p><input type="checkbox"/> 추진상황 : 추진중</p> <p><input type="checkbox"/> 추진내용</p> <ul style="list-style-type: none"> ○ 무허가 분산상인 제도권 흡수 방안 검토 <ul style="list-style-type: none"> - 공사·유통인 TF 구성 운영 : 허가대상, 허가조건 등 협의 - 공사 검토(안), 분산상인연합회 제시(안) 등 종합적 검토 ○ 무허가 분산상인 영업실태 조사 실시('17.9월) <ul style="list-style-type: none"> - 관리카드 작성하여 무허가상인 대책 마련 기초자료로 활용 ※ 가락물 이전 등으로 인원 감소 : ('15)118명 ⇨ ('16)104명 ⇨ ('17)101명 <p><input type="checkbox"/> 향후계획</p> <ul style="list-style-type: none"> ○ 공사·유통인 TF 운영 지속(허가 기준 및 대상자 선정 등) ○ 도매법인 냉동부류 거래정상화 추진(산지 수집 역량 강화 등)
<p>6.상장예외품목 중도매인만 시설사용료와 시장사용료를 내고 있는 것은 부당해 보임. 상장예외품목 중도매인에게 이중 부과되고 있는 부분에 대한 법 개정 노력을 해주셨으면 함.</p>	<p><input type="checkbox"/> 추진상황 : 완료</p> <p><input type="checkbox"/> 추진내용</p> <ul style="list-style-type: none"> ○ 농식품부에 도매시장 사용료 부과기준 변경 농안법 개정 건의('17.12.29.) <ul style="list-style-type: none"> - (현행) : 거래금액의 5.5/1000 범위 내(거래금액 또는 매장 면적 기준) - (건의) : 재산가액의 50/1000 범위 내(사용면적 기준) ※ 매장 사용에 대한 임대료 개념으로 전환
<p>7.현재 공사 이사회에 여성이 없음. 전반적으로 성평등 관점에서 회사가 운영되었으면 함. 향후 이사회에 신규 위촉되는 분들은 여성으로 위촉되도록 노력해 주시기 바람.</p>	<p><input type="checkbox"/> 추진상황 : 추진중</p> <p><input type="checkbox"/> 추진내용</p> <ul style="list-style-type: none"> ○ 임원추천위원회에 양성 평등에 대한 시의회 관심사항 전달 <ul style="list-style-type: none"> - 임기만료 비상임 이사('18.4월, 1명)에 대한 신규 위촉시 여성 후보자 위촉에 대한 필요성 안내토록 조치 <p><input type="checkbox"/> 향후계획</p> <ul style="list-style-type: none"> ○ 임원추천위원회 구성 추진('18.2월) : 총 7명 ○ 비상임이사 후보자 결정 및 최종 임명('18.4월, 서울시장)

건의사항	조치결과																																																		
<p>8.일본산 수산물에 대해 반입되는 수산물에 대한 방사능 검사 방법의 다양화와 소비자들의 불신 해소를 위해 원산지 확인 강화와 관리 철저히 해주시기 바람.</p>	<input type="checkbox"/> 추진상황 : 추진중 <input type="checkbox"/> 추진내용																																																		
	<table border="1"> <thead> <tr> <th data-bbox="536 427 655 461">구분</th> <th colspan="5" data-bbox="655 427 1425 461">내용</th> </tr> </thead> <tbody> <tr> <td data-bbox="536 461 655 1010" rowspan="4">방사능 검 사</td> <td colspan="5" data-bbox="655 461 1425 551">○ 일본 후쿠시마 원전 사고가 발생한 2011년도부터 방사능 검사 실시(누적 검사 실적 : 15,794건)</td> </tr> <tr> <td colspan="5" data-bbox="655 551 1425 775">○ 공사, 도매시장법인, 보건환경연구원 합동 검사 - 공사·도매시장법인은 간이검사, 보건환경연구원 정밀검사 실시 - 공사는 방사능 간이검사 기기 2대, 보건환경연구원은 정밀검사 기기 2대 보유</td> </tr> <tr> <td colspan="5" data-bbox="655 775 1425 819">○ 최근 5개년 방사능 간이검사 실적(공사·도매법인)</td> </tr> <tr> <td data-bbox="655 819 1425 898"> <table border="1"> <thead> <tr> <th data-bbox="663 831 799 864">연도</th> <th data-bbox="799 831 919 864">2013</th> <th data-bbox="919 831 1038 864">2014</th> <th data-bbox="1038 831 1158 864">2015</th> <th data-bbox="1158 831 1278 864">2016</th> <th data-bbox="1278 831 1414 864">2017</th> </tr> </thead> <tbody> <tr> <td data-bbox="663 864 799 898">검사건수</td> <td data-bbox="799 864 919 898">1,799</td> <td data-bbox="919 864 1038 898">2,518</td> <td data-bbox="1038 864 1158 898">2,758</td> <td data-bbox="1158 864 1278 898">3,071</td> <td data-bbox="1278 864 1414 898">4,640</td> </tr> </tbody> </table> </td> <td colspan="5" data-bbox="655 898 1425 1010"> ○ '17년 보건환경연구원 검사 실적 : 482건 ※ 행정조치 내역 : 없음 </td> </tr> </tbody> </table>	구분	내용					방사능 검 사	○ 일본 후쿠시마 원전 사고가 발생한 2011년도부터 방사능 검사 실시(누적 검사 실적 : 15,794건)					○ 공사, 도매시장법인, 보건환경연구원 합동 검사 - 공사·도매시장법인은 간이검사, 보건환경연구원 정밀검사 실시 - 공사는 방사능 간이검사 기기 2대, 보건환경연구원은 정밀검사 기기 2대 보유					○ 최근 5개년 방사능 간이검사 실적(공사·도매법인)					<table border="1"> <thead> <tr> <th data-bbox="663 831 799 864">연도</th> <th data-bbox="799 831 919 864">2013</th> <th data-bbox="919 831 1038 864">2014</th> <th data-bbox="1038 831 1158 864">2015</th> <th data-bbox="1158 831 1278 864">2016</th> <th data-bbox="1278 831 1414 864">2017</th> </tr> </thead> <tbody> <tr> <td data-bbox="663 864 799 898">검사건수</td> <td data-bbox="799 864 919 898">1,799</td> <td data-bbox="919 864 1038 898">2,518</td> <td data-bbox="1038 864 1158 898">2,758</td> <td data-bbox="1158 864 1278 898">3,071</td> <td data-bbox="1278 864 1414 898">4,640</td> </tr> </tbody> </table>	연도	2013	2014	2015	2016	2017	검사건수	1,799	2,518	2,758	3,071	4,640	○ '17년 보건환경연구원 검사 실적 : 482건 ※ 행정조치 내역 : 없음														
	구분	내용																																																	
	방사능 검 사	○ 일본 후쿠시마 원전 사고가 발생한 2011년도부터 방사능 검사 실시(누적 검사 실적 : 15,794건)																																																	
		○ 공사, 도매시장법인, 보건환경연구원 합동 검사 - 공사·도매시장법인은 간이검사, 보건환경연구원 정밀검사 실시 - 공사는 방사능 간이검사 기기 2대, 보건환경연구원은 정밀검사 기기 2대 보유																																																	
○ 최근 5개년 방사능 간이검사 실적(공사·도매법인)																																																			
<table border="1"> <thead> <tr> <th data-bbox="663 831 799 864">연도</th> <th data-bbox="799 831 919 864">2013</th> <th data-bbox="919 831 1038 864">2014</th> <th data-bbox="1038 831 1158 864">2015</th> <th data-bbox="1158 831 1278 864">2016</th> <th data-bbox="1278 831 1414 864">2017</th> </tr> </thead> <tbody> <tr> <td data-bbox="663 864 799 898">검사건수</td> <td data-bbox="799 864 919 898">1,799</td> <td data-bbox="919 864 1038 898">2,518</td> <td data-bbox="1038 864 1158 898">2,758</td> <td data-bbox="1158 864 1278 898">3,071</td> <td data-bbox="1278 864 1414 898">4,640</td> </tr> </tbody> </table>		연도	2013	2014	2015	2016	2017	검사건수	1,799	2,518	2,758	3,071	4,640	○ '17년 보건환경연구원 검사 실적 : 482건 ※ 행정조치 내역 : 없음																																					
연도	2013	2014	2015	2016	2017																																														
검사건수	1,799	2,518	2,758	3,071	4,640																																														
<table border="1"> <tbody> <tr> <td data-bbox="536 1010 655 1688" rowspan="4">원산지 관 리</td> <td colspan="5" data-bbox="655 1010 1425 1234">○ 서울시 및 송파구청과 합동점검 실시 - 명절 성수품 및 원산지 표시 위반 사례가 잦은 품목의 원산지 표시제 준수 여부 확인 - 수입 수산물의 경우 수입 국가명 기재 확인</td> </tr> <tr> <td colspan="5" data-bbox="655 1234 1425 1279">○ 전체 중도매인 원산지 표시 교육 실시</td> </tr> <tr> <td data-bbox="655 1279 1425 1379"> <table border="1"> <thead> <tr> <th data-bbox="663 1290 799 1323">교육일자</th> <th data-bbox="799 1290 919 1323">참석인원</th> <th data-bbox="919 1290 1038 1323">부류</th> <th data-bbox="1038 1290 1414 1323">교육내용</th> </tr> </thead> <tbody> <tr> <td data-bbox="663 1323 799 1357">5.16(화)</td> <td data-bbox="799 1323 919 1357">200명</td> <td data-bbox="919 1323 1038 1357">건어</td> <td data-bbox="1038 1323 1414 1357">원산지 표시 방법 및 처분 기준</td> </tr> <tr> <td data-bbox="663 1357 799 1391">5.17(수)</td> <td data-bbox="799 1357 919 1391">136명</td> <td data-bbox="919 1357 1038 1391" rowspan="2">선패류</td> <td data-bbox="1038 1357 1414 1391">원산지 표시 방법 및 처분 기준</td> </tr> <tr> <td data-bbox="663 1391 799 1424">5.18(목)</td> <td data-bbox="799 1391 919 1424">127명</td> <td data-bbox="1038 1391 1414 1424">및 식중독 예방 안내</td> </tr> </tbody> </table> </td> <td colspan="5" data-bbox="655 1379 1425 1458">○ 원산지 표시 포탈 제작 및 배포 : 2천개, 2백만원</td> </tr> <tr> <td colspan="5" data-bbox="655 1458 1425 1503">○ 수산 중도매인 점포 원산지 단속 및 점검</td> </tr> <tr> <td data-bbox="655 1503 1425 1688"> <table border="1"> <thead> <tr> <th data-bbox="663 1514 847 1547">일자</th> <th data-bbox="847 1514 1414 1547">내용</th> </tr> </thead> <tbody> <tr> <td data-bbox="663 1547 847 1581">'17.8.7.</td> <td data-bbox="847 1547 1414 1581">· 원산지 미표기 1건 적발 과태료 부과</td> </tr> <tr> <td data-bbox="663 1581 847 1615">'17.9.26.</td> <td data-bbox="847 1581 1414 1615">· 명절 대비 원산지 표시 합동 단속</td> </tr> <tr> <td data-bbox="663 1615 847 1688">'17.11.17.</td> <td data-bbox="847 1615 1414 1688">· 원산지 표시 요령 및 위반 시 처분 기준 안내를 통한 원산지 표시제 철저히 이행 강조 및 점검</td> </tr> </tbody> </table> </td> <td colspan="5" data-bbox="655 1688 1425 1688"></td> </tr> </tbody> </table>	원산지 관 리	○ 서울시 및 송파구청과 합동점검 실시 - 명절 성수품 및 원산지 표시 위반 사례가 잦은 품목의 원산지 표시제 준수 여부 확인 - 수입 수산물의 경우 수입 국가명 기재 확인					○ 전체 중도매인 원산지 표시 교육 실시					<table border="1"> <thead> <tr> <th data-bbox="663 1290 799 1323">교육일자</th> <th data-bbox="799 1290 919 1323">참석인원</th> <th data-bbox="919 1290 1038 1323">부류</th> <th data-bbox="1038 1290 1414 1323">교육내용</th> </tr> </thead> <tbody> <tr> <td data-bbox="663 1323 799 1357">5.16(화)</td> <td data-bbox="799 1323 919 1357">200명</td> <td data-bbox="919 1323 1038 1357">건어</td> <td data-bbox="1038 1323 1414 1357">원산지 표시 방법 및 처분 기준</td> </tr> <tr> <td data-bbox="663 1357 799 1391">5.17(수)</td> <td data-bbox="799 1357 919 1391">136명</td> <td data-bbox="919 1357 1038 1391" rowspan="2">선패류</td> <td data-bbox="1038 1357 1414 1391">원산지 표시 방법 및 처분 기준</td> </tr> <tr> <td data-bbox="663 1391 799 1424">5.18(목)</td> <td data-bbox="799 1391 919 1424">127명</td> <td data-bbox="1038 1391 1414 1424">및 식중독 예방 안내</td> </tr> </tbody> </table>	교육일자	참석인원	부류	교육내용	5.16(화)	200명	건어	원산지 표시 방법 및 처분 기준	5.17(수)	136명	선패류	원산지 표시 방법 및 처분 기준	5.18(목)	127명	및 식중독 예방 안내	○ 원산지 표시 포탈 제작 및 배포 : 2천개, 2백만원					○ 수산 중도매인 점포 원산지 단속 및 점검					<table border="1"> <thead> <tr> <th data-bbox="663 1514 847 1547">일자</th> <th data-bbox="847 1514 1414 1547">내용</th> </tr> </thead> <tbody> <tr> <td data-bbox="663 1547 847 1581">'17.8.7.</td> <td data-bbox="847 1547 1414 1581">· 원산지 미표기 1건 적발 과태료 부과</td> </tr> <tr> <td data-bbox="663 1581 847 1615">'17.9.26.</td> <td data-bbox="847 1581 1414 1615">· 명절 대비 원산지 표시 합동 단속</td> </tr> <tr> <td data-bbox="663 1615 847 1688">'17.11.17.</td> <td data-bbox="847 1615 1414 1688">· 원산지 표시 요령 및 위반 시 처분 기준 안내를 통한 원산지 표시제 철저히 이행 강조 및 점검</td> </tr> </tbody> </table>	일자	내용	'17.8.7.	· 원산지 미표기 1건 적발 과태료 부과	'17.9.26.	· 명절 대비 원산지 표시 합동 단속	'17.11.17.	· 원산지 표시 요령 및 위반 시 처분 기준 안내를 통한 원산지 표시제 철저히 이행 강조 및 점검					
원산지 관 리		○ 서울시 및 송파구청과 합동점검 실시 - 명절 성수품 및 원산지 표시 위반 사례가 잦은 품목의 원산지 표시제 준수 여부 확인 - 수입 수산물의 경우 수입 국가명 기재 확인																																																	
		○ 전체 중도매인 원산지 표시 교육 실시																																																	
		<table border="1"> <thead> <tr> <th data-bbox="663 1290 799 1323">교육일자</th> <th data-bbox="799 1290 919 1323">참석인원</th> <th data-bbox="919 1290 1038 1323">부류</th> <th data-bbox="1038 1290 1414 1323">교육내용</th> </tr> </thead> <tbody> <tr> <td data-bbox="663 1323 799 1357">5.16(화)</td> <td data-bbox="799 1323 919 1357">200명</td> <td data-bbox="919 1323 1038 1357">건어</td> <td data-bbox="1038 1323 1414 1357">원산지 표시 방법 및 처분 기준</td> </tr> <tr> <td data-bbox="663 1357 799 1391">5.17(수)</td> <td data-bbox="799 1357 919 1391">136명</td> <td data-bbox="919 1357 1038 1391" rowspan="2">선패류</td> <td data-bbox="1038 1357 1414 1391">원산지 표시 방법 및 처분 기준</td> </tr> <tr> <td data-bbox="663 1391 799 1424">5.18(목)</td> <td data-bbox="799 1391 919 1424">127명</td> <td data-bbox="1038 1391 1414 1424">및 식중독 예방 안내</td> </tr> </tbody> </table>	교육일자	참석인원	부류	교육내용	5.16(화)	200명	건어	원산지 표시 방법 및 처분 기준	5.17(수)	136명	선패류	원산지 표시 방법 및 처분 기준	5.18(목)	127명	및 식중독 예방 안내	○ 원산지 표시 포탈 제작 및 배포 : 2천개, 2백만원																																	
	교육일자	참석인원	부류	교육내용																																															
5.16(화)	200명	건어	원산지 표시 방법 및 처분 기준																																																
5.17(수)	136명	선패류	원산지 표시 방법 및 처분 기준																																																
5.18(목)	127명		및 식중독 예방 안내																																																
○ 수산 중도매인 점포 원산지 단속 및 점검																																																			
<table border="1"> <thead> <tr> <th data-bbox="663 1514 847 1547">일자</th> <th data-bbox="847 1514 1414 1547">내용</th> </tr> </thead> <tbody> <tr> <td data-bbox="663 1547 847 1581">'17.8.7.</td> <td data-bbox="847 1547 1414 1581">· 원산지 미표기 1건 적발 과태료 부과</td> </tr> <tr> <td data-bbox="663 1581 847 1615">'17.9.26.</td> <td data-bbox="847 1581 1414 1615">· 명절 대비 원산지 표시 합동 단속</td> </tr> <tr> <td data-bbox="663 1615 847 1688">'17.11.17.</td> <td data-bbox="847 1615 1414 1688">· 원산지 표시 요령 및 위반 시 처분 기준 안내를 통한 원산지 표시제 철저히 이행 강조 및 점검</td> </tr> </tbody> </table>	일자	내용	'17.8.7.	· 원산지 미표기 1건 적발 과태료 부과	'17.9.26.	· 명절 대비 원산지 표시 합동 단속	'17.11.17.	· 원산지 표시 요령 및 위반 시 처분 기준 안내를 통한 원산지 표시제 철저히 이행 강조 및 점검																																											
일자	내용																																																		
'17.8.7.	· 원산지 미표기 1건 적발 과태료 부과																																																		
'17.9.26.	· 명절 대비 원산지 표시 합동 단속																																																		
'17.11.17.	· 원산지 표시 요령 및 위반 시 처분 기준 안내를 통한 원산지 표시제 철저히 이행 강조 및 점검																																																		
<input type="checkbox"/> 향후계획 <table border="1"> <thead> <tr> <th data-bbox="536 1805 655 1839">구분</th> <th data-bbox="655 1805 1425 1839">내용</th> </tr> </thead> <tbody> <tr> <td data-bbox="536 1839 655 1928">방사능 검 사</td> <td data-bbox="655 1839 1425 1928">○ 일본산 수산물에 대한 지속적 방사능검사 실시 ○ 보건환경연구원과 정밀검사 확대 방안 협의</td> </tr> <tr> <td data-bbox="536 1928 655 2033">원산지 관 리</td> <td data-bbox="655 1928 1425 2033">○ 원산지 포탈 제작 및 필요한 중도매인 점포에 배부 ○ 지속적인 원산지 표시 지도, 홍보 및 단속 실시</td> </tr> </tbody> </table>	구분	내용	방사능 검 사	○ 일본산 수산물에 대한 지속적 방사능검사 실시 ○ 보건환경연구원과 정밀검사 확대 방안 협의	원산지 관 리	○ 원산지 포탈 제작 및 필요한 중도매인 점포에 배부 ○ 지속적인 원산지 표시 지도, 홍보 및 단속 실시																																													
구분	내용																																																		
방사능 검 사	○ 일본산 수산물에 대한 지속적 방사능검사 실시 ○ 보건환경연구원과 정밀검사 확대 방안 협의																																																		
원산지 관 리	○ 원산지 포탈 제작 및 필요한 중도매인 점포에 배부 ○ 지속적인 원산지 표시 지도, 홍보 및 단속 실시																																																		

건의사항	조치결과
<p>9.중대로 전동차 운행이라든지 불법 주정차와 같은 가락시장 주변 교통 관련된 부분을 감시 통제하는 통제본부나 통제실을 만들자는 제안을 드림. 불법 주정차 실태를 CCTV로 감시할 수 있도록 하고, 주민대표들도 참여해서 계도할 수 있도록 주민과 관계기관이 참여하는 개선방안을 마련해 주셨으면 함.</p>	<p><input type="checkbox"/> 추진상황 : 추진중</p> <p><input type="checkbox"/> 검토결과</p> <ul style="list-style-type: none"> ○ 시장 주변도로 관리, 단속을 위해 송파구청 CCTV 통제본부 운영 중 <ul style="list-style-type: none"> - 설치대수 : 카메라 6대(주정차 단속용 4, 교통 상황용 2) - 관리주체 : 송파구, 송파경찰서 ※ CCTV 통제본부(통제실)는 관련법령에 의거 외부인 출입 불가 의견(송파구, '17.12) <p><input type="checkbox"/> 추진내용</p> <ul style="list-style-type: none"> ○ 가락시장 주변도로 불법 주·정차 심야 단속 <ul style="list-style-type: none"> - 단속건수 : 총 3,192건, 과태료 159백만원 부과 - 특별단속(2.13~3.14) 기간 중 지역주민(2명) 참여 ○ 야간시간대 교통질서요원 근무 배치 및 홍보·계도 <ul style="list-style-type: none"> - 버스정류장 공간 확보 - 웨미리아파트 단지 내 견인차 순회 순찰 - 무단적치물 제거 및 인도 확보 등 ○ 시장 내 녹지공간 등을 이용한 주차공간 추가 확보(246면) <ul style="list-style-type: none"> - 남문 인근 화물차 전용 주차장('16.11) : 186면 - 정수탑 인근 대형 화물차 주차장('17.5) : 60면 <p><input type="checkbox"/> 향후계획</p> <ul style="list-style-type: none"> ○ 가락시장 주변도로 불법 주정차 차량 단속 강화 <ul style="list-style-type: none"> - 집중홍보('18.2~) : 현수막(30장) 게시 및 유통인 교육 등 - 야간 단속전담반 4명 운영('18.3~) : 송파구와 공사 합동 ○ 채소2동 공사 부지에 임시 주차장 조성 : 160대('18년) ○ 도로 관리 CCTV 추가 설치 : 2대(채소2동 건립 시) <ul style="list-style-type: none"> - 비용부담 : 농수산식품공사(관리주체 : 송파구) ○ 주민대표의 스마트폰을 활용한 불법 주정차 직접 신고 추진 <ul style="list-style-type: none"> - 관련 조례 개정을 통해 야간 단속시간 연장(송파구청) - 스마트폰 '생활불편 신고앱'을 통해 야간 직접 신고(주민대표)

건의사항	조치결과
<p>10.장려금을 최대 15%까지 줄 수 있는데 전체적으로 8~9% 수준임. 대부분 10%를 넘지 않음. 장려금을 더욱 확대하도록 도매시장법인들에게 꼭 권고해 주시기 바람.</p>	<p><input type="checkbox"/> 추진상황 : 완료</p> <p><input type="checkbox"/> 추진내용</p> <ul style="list-style-type: none"> ○ 출하장려금 지급 확대 권고 공문 발송('17.12.20) <ul style="list-style-type: none"> - 도매시장법인의 당기순이익 발생에도 불구하고 현재 5~9% 수준에 머물고 있는 출하장려금 지급과 관련해 출하자 권익보호 차원에서 지급률 확대 권고 ○ 출하자·유통인 지원실적 점검(지정조건 이행 점검지표) 및 공익적 지원 실태 파악 등을 통한 장려금 지급 유도
<p>11.자회사의 대표이사를 선임중인데 잘 준비하셔서 투명하고 모두가 이해할 수 있는 합리적인 방법으로 진행해 주시기 바람.</p>	<p><input type="checkbox"/> 추진상황 : 완료</p> <p><input type="checkbox"/> 추진내용</p> <ul style="list-style-type: none"> ○ 임원추천위원회 구성 및 운영 계획 수립('17. 11월) <ul style="list-style-type: none"> - 구성 : 총 5명[전원 외부 전문가(교수, 노무사 등)] ○ 자회사 신임 대표이사 공모('17. 11월말 ~ 12월초) <ul style="list-style-type: none"> - 총 6명 지원 ○ 임원추천위원회를 통한 서류·면접·종합 평가 실시 <ul style="list-style-type: none"> - 최종 2인 중 주주총회를 통해 1인 선임 ○ 자회사 신임 대표이사 취임('18. 1. 1.) ○ 공사 ↔ 자회사 간 대표이사 경영성과계약 체결('18. 1. 2.)