

주요 업무 보고

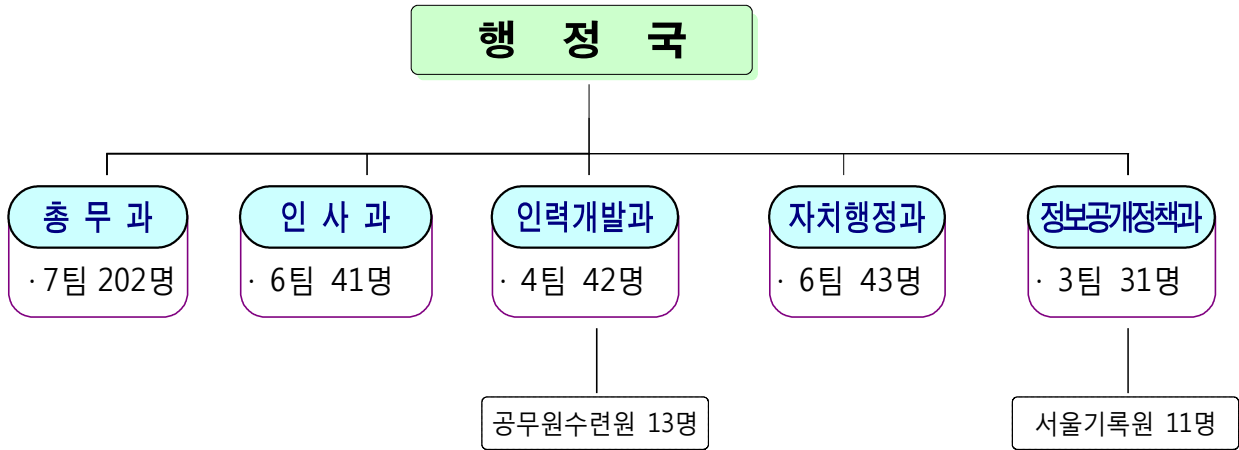
2018. 2. 26.

행 정 국

I. 일반 현황

□ 조직·인력 : 5과 2사업소 383명

(18. 2. 1. 기준)



- 출연기관 : 자원봉사센터('06.1.18설립) - 1사무국 3부 24명
- 자원봉사자 관리, 교육, 자원봉사활동 지원 등

□ 과별 담당업무

부서	주요업무
총무과	· 청사 시설물 유지 관리 및 방호, 차량·통신시설 관리, 서울광장 운영 · 당직, 보안, 의전, 식당·회의실 운영, 청사투어·전시 프로그램 운영
인사과	· 공무원 인사관리 및 총원계획 수립, 인사제도 개선, 인사위원회 운영 · 보수 및 수당, 복무관리, 표창, 유연근무제 활성화, 공무직 관리
인력개발과	· 국내·외 교육훈련, 후생복지, 직원 건강 및 스트레스 관리 · 공무원단체 지원, 공무원수련원 지도·감독 등
자치행정과	· 자치구·동 행정 총괄·조정, 자치구 재정지원·조정, 자치회관 지원 · 주민등록, 선거, 자원봉사, 도로명주소, 찾아가는 동주민센터 추진
정보공개정책과	· 정보공개제도 운영, 정보소통광장 운영, 기록물 관리, 기록정보 수집 기록관·기록문화관 운영, 서울기록원 지도·감독 등

□ 세입·세출 예산현황

○ 세입 총괄

('18.2.5. 기준, 단위 : 천원, %)

구 분	2018 예산현액	2017 최종예산	증 감		징수현황	
			증감액	증감률	징수액	징수율
계	7,698,198	7,892,941	△194,743	-2.5%	702,928	9.1%
세 외 수 입	2,311,574	2,006,467	305,107	15.2%	75,428	3.3%
경 상 적 세 외 수 입	959,603	948,055	11,548	1.2%	50,824	5.3%
공 유 재 산 임 대 료	276,203	190,841	85,362	44.7%	84	0.0%
기 타 사 용 료	500,678	477,562	23,116	4.8%	40,456	8.1%
재 활 용 품 수 거 관 매 수 입	17,930	25,649	△7,719	-30.1%	-	0.0%
기 타 사 업 수 입	20,993	21,656	△663	-3.1%	-	0.0%
민 간 용 자 금 회 수 이 자 수 입	143,799	232,347	△88,548	-38.1%	10,284	7.2%
임 시 적 세 외 수 입	1,351,971	1,058,412	293,559	27.7%	24,604	1.8%
자 치 단 체 간 부 담 금	768,752	544,853	223,899	41.1%	-	0.0%
변 상 금 및 위 약 금	17,980	7,899	10,081	127.6%	-	0.0%
불 용 품 매 각 대	29,526	21,750	7,776	35.8%	-	0.0%
시·도 비 반 환 금 수 입	84,816	17,881	66,935	374.3%	-	0.0%
그 외 수 입	450,897	466,029	△15,132	-3.2%	24,076	5.3%
지 난 연 도 수 입	-	-	-	-	528	-
지 방 교 부 세	-	387,000	△387,000	-100.0%	-	-
국 고 보 조 금	1,896,434	1,817,855	78,579	4.3%	592,500	31.2%
보 전 수 입 등	3,490,190	3,681,619	△191,429	-5.2%	35,000	1.0%

○ 세출 총괄

('18.2.5. 기준, 단위 : 천원, %)

구 분	2018 예산현액	2017 최종예산	증 감		집행현황	
			증감	증감률	집행액	집행률
계	3,214,937,092	3,315,761,000	△100,823,908	-3.0%	322,408,697	10.0%
사 업 비	201,497,766	130,844,060	70,653,706	54.0%	36,934,323	18.3%
총 무 과	22,502,695	22,286,815	215,880	1.0%	1,416,237	6.3%
인 사 과	7,597,712	7,549,416	48,296	0.6%	802,387	10.6%
인 력 개 발 과	50,901,983	43,598,981	7,303,002	16.8%	6,365,256	12.5%
자 치 행 정 과	75,864,177	33,729,673	42,134,504	124.9%	26,725,499	35.2%
정 보 공 개 정 책 과	3,117,897	22,695,399	△19,577,502	-86.3%	13,948	0.4%
공 무 원 수 련 원	906,164	983,776	△77,612	-7.9%	78,246	8.6%
서 울 기 록 원	40,607,138	-	40,607,138	기관신설	1,532,750	3.8%
행 정 운 영 경 비	130,513,036	116,924,824	13,588,212	11.6%	37,119,105	28.4%
조 정 교 부 금	2,882,923,205	3,067,963,408	△185,040,203	-6.0%	248,355,271	8.6%
반 환 금 및 기 타	3,085	28,708	△25,623	-89.3%	-	0.0%

□ 자치구 · 동 행정여건

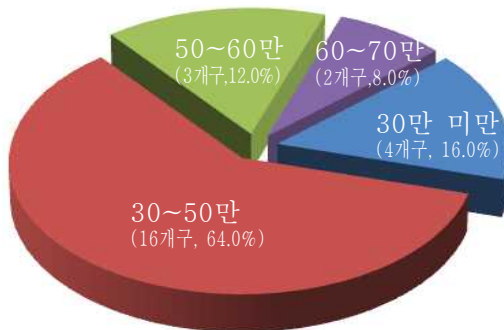
(’18. 2. 1. 기준)

총괄

▶ 면적	-----	605.25 km^2 (전 국토의 0.6%)
▶ 인구	-----	9,851천명 (4,224천 세대)
▶ 조직	-----	25자치구 424동 (12,674동, 95,544반)
▶ ’18년 예산	-----	13조 9,636억원 (재정자립도 평균 29.3%)

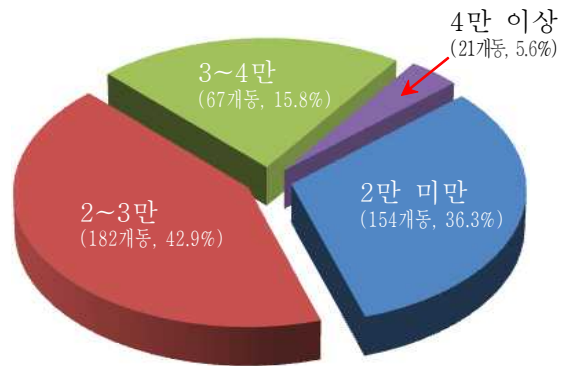
○ 인구 현황

자치구별 - 평균 394천명 (168천세대)



※ 최대 - 송파구 66만명 (265천세대)
 최소 - 중구 12만명 (60천세대)

동별 - 평균 23천명 (9,954세대)



※ 최대 - 은평구 진관동 (55,538명)
 최소 - 강동구 둔촌제1동 (826명)

○ 행정 인력 : 정원 33,504명 (자치구 평균 1,340명)

- 구청(25) : 정원 24,987명 (평균 999명)
- 동 주민센터(424) : 정원 8,517명 (평균 20명)

○ ’18년 예산규모 : 13조 9,636억원 (자치구 평균 5,585억원)

※ 최대 - 강남구 8,120억원, 최소 - 종로구 3,842억원

◆ **조정교부금 : 2조 8,829억원**(’17년 2조 6,444억원 대비 9.0% 증)

※ 지난년도 보통세를 재원으로 하는 385억원은 연도 중 추경편성 예정

II. 정책목표 및 추진전략

‘신나는 일터, 행복한 시민’



소통·공감의 행정지원으로 시민 중심 서울 구현

시민이 신뢰하는 소통행정



주민 생활의 혁신
찾아가는 동주민센터

시민의 기억을 담는
서울기록원 건립

정보 공개
서비스 확대

모바일
서울시민카드 발급

자치구와 상생하는 협치행정



자치구 조정교부금
적기 집행

민생과 안전을
돌보는 현장방문

사·자치구간
협력체계 강화

제7회 전국동시
지방선거 사무 추진

직원이 신나는 행복행정



수평적 조직문화 정착과
직원 휴식권 보장

직원 맞춤형
후생복지 지원

미래인재 양성
국내외 교육훈련

직원이 편안한
청사 운영

Ⅲ. 주요 업무 계획

1. 시민의 삶을 바꾸는 적극적 행정서비스 제공

- ① 생활을 바꾸는 혁신 『찾아가는 동주민센터』
- ② 서울의 기록, 시민의 기억을 담은 『서울기록원』 건립
- ③ 모바일 『서울시민카드』 본격 발급·추진
- ④ 시민중심 정보공개 서비스 확대
- ⑤ 시민과 함께하는 열린 서울광장 및 청사 운영

2. 민주·시민·통합을 위한 행정지원

- ① 시민과 함께하는 제주 4·3 제70주년 기념문화사업
- ② 4·16 세월호 4주기 추모행사 개최
- ③ 북한이탈주민의 안정적 정착 지원
- ④ 『대학생 인턴 및 아르바이트생』시정운영 참여
- ⑤ 도로명주소 활용 편의 및 만족도 제고

3. 시 - 자치구 상생발전을 위한 협력체계 강화

- ① 자치구 균형발전을 위한 합리적 조정교부금 운용
- ② 민생돌봄 현장방문 및 소통·협력 강화
- ③ 시 - 자치구 공동협력 사업 추진
- ④ 제7회 전국동시지방선거 사무 추진

4. 직원이 행복한 일터 만들기

- ① 수평적 조직문화 정착과 직원 휴식권 보장
- ② 직원 맞춤형 후생복지 지원 확대
- ③ 미래인재 양성을 위한 국내·외 교육훈련
- ④ 직원이 편안하고 쾌적한 근무환경 개선
- ⑤ 시청 직장어린이집 운영 개선

1. 시민의 삶을 바꾸는 적극적 행정서비스 제공

① 생활을 바꾸는 혁신 『찾아가는 동주민센터』

② 서울의 기록, 시민의 기억을 담는 『서울기록원』 건립

③ 모바일 『서울시민카드』 본격 발급 · 추진

④ 시민중심 정보공개 서비스 확대

⑤ 시민과 함께하는 열린 서울광장 및 청사 운영

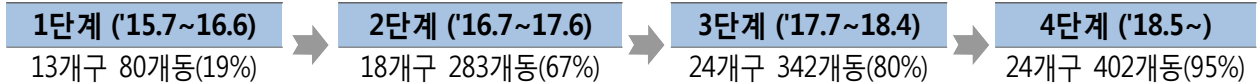
1

생활을 바꾸는 혁신, 『찾아가는 동주민센터』

- ◆ ‘찾·동’ 인프라 확대 마무리, 지속가능한 서비스 혁신을 위한 기틀 마련
- ◆ 주민 스스로 마을 현안을 발굴·해결할 수 있도록 행·재정적 지원 강화

□ 추진방향

- 24개구 402개동에서 복지·주민자치 중심의 동 기능전환 시행



- 주민자치회 도입 : '17년 4개구(성동·성북·도봉·금천) 26개동 → '18년 17개구 91개동
 - 동별 주민자치회 위원 위촉('17년) : 1,181명(동 평균 45.4명)
 - ※ 「자치구 주민자치회 설치·운영 조례」 서울시 표준안 제정·시행('17.10)

□ 추진계획

① 시민이 체감할 수 있는 생활밀착형 ‘찾·동’ 확대

- 중구·중랑·서초·송파구 전면 확대 → 24개구 전 동 시행(402개동 / 5월~)
 - 2,802명('18년 350명)의 인력 충원으로 찾아가는 복지 실현
- 주민과 행정의 소통고리, ‘우리동네주무관’ 역할 강화(동 전 직원)
 - 전 직원이 담당구역을 나누어 소통, 생활문제 청취 및 사각지대 발굴 수행
 - 실무도움서 보급(1월), 전문교육(3~8월), 월별 사례공유 등 통해 전문역량 강화
- 전 동 서비스·커뮤니티 공간 개선 및 방문 전기차 배치('18년 60개소/~4월)

② 시민의 삶을 책임지는 촘촘한 공공서비스 확대

- 사회적 고립가구 중점 관리를 통해 ‘고독사 없는 마을’ 실현
 - 취약지역 중장년 1인가구 등 사각지대 기획조사, 통장 등 상시신고 체계 가동
- 도움이 필요한 주민을 위한 공공서비스의 실행력 강화
 - 서울형 공공사례관리 모델 정립, 기초보장 대상범위 확대, 경찰청 협력 강화 등
- 어르신·출산가정 등 보편방문율 제고로 건강문제 조기 발견·관리
 - 출산가정 방문간호사 2배 확대(구별 3→6명 내외), 건강위험 주민 집중관리

3 서울형 주민자치회 확대 : 4개구 26개동('17) → 17개구 91개동('18)

- 지역 문제를 스스로 발굴·해결할 수 있도록 대표성 및 권한 강화
 - 위원정수 확대(25 → 50명)로 다양한 계층의 참여 보장
 - 자치계획 수립·실행 : 동 사무 수탁, 주민참여예산 사업 선정, 마을의제 해결 등
 - ※ 지원조직 구성·운영 : 시(10)·구(구별 2) 주민자치사업단, 동 자치지원관(동별 1)
- ‘찾·동’ 마을계획 시행 자치구 대상으로 단계적 확대 → 마을공동체 사업을 통해 형성된 주민모임을 주민자치회로 제도화
 - ‘찾·동’ 2단계 마을계획 시행 후 주민자치회 전환 : 13개구(65개동)

4 ‘찾·동’ 발전을 뒷받침하는 안정적인 추동력 확보

- 시 총괄조직(행정국)의 ‘찾·동’ 분야 간 조정·협업 지원 기능 강화
 - 중간관리자 총괄 조정회의 정례화(매월), 분야별 총괄 담당제 운영 등
- 시-자치구 간 사업 합동 진단, 토론을 통해 발전방안 도출
 - 자치구별로 ‘찾·동’ 시행시기를 고려하여 합동 모니터링, 발전방향 숙의 등 개최
- ‘찾·동’ 공무원 양성 교육 : 162회 연 6,210명
 - 민주주의·복지국가·인권감수성·협치 등의 가치 및 업무 전문기술 교육
 - 상설화된 교육 운영(3~12월), 개인 욕구와 역량에 따른 선택형 과정 신설
- ‘찾·동’ 공무원의 근무 안정성 제고
 - 방문안전 확보 : 대상자 정보 사전공유 및 안전교육 강화(반기별), 동행방문 준수
 - 직원 연수 프로그램(9월), 시·구 담당 워크숍(10월) 등 치유와 소통기회 확대

□ 예산집행 및 추진일정

(단위 : 천원)

구 분	1분기	2분기	3분기	4분기
11,357,127	1,522,663	5,705,122	2,005,636	2,123,706
주요일정	·공간개선 시공, 인력채용 ·주민자치회 분과 구성(1단계), 시범동 선정(2단계)	·‘찾·동’ 확대시행(402개동/5월) ·자치구 주민자치회 조례 제정	·자치구 모니터링 ·주민총회(1단계), 주민자치회 발대식(2단계) 개최	·‘찾·동’ 구별 중장기 계획 수립(1·2단계) ·주민자치회 자치계획 실행(1단계)

2

서울의 기록, 시민의 기억을 담은 『서울기록원』 건립

- ◆ 안전하고 철저한 공정관리를 통해 '18년 10월까지 건축 준공 완료
 - ◆ '19년 상반기 개관을 목표로 서울기록원 운영기반 견고하게 준비
- ※ 건축개요 : 연면적 15,004㎡(지상5층, 지하2층), 총사업비 498억원, 공사기간 30개월

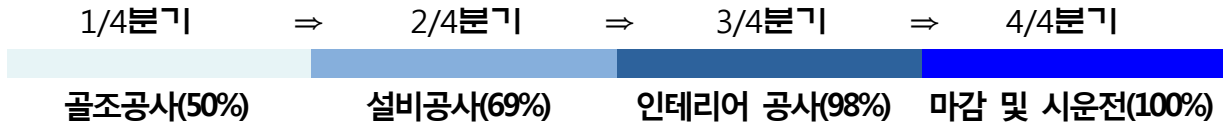
□ 추진방향

- 체계적 공정관리를 통한 안전하고 철저한 공사 마무리로 시설 완성도 제고
- 건축 공정과 함께 운영기반 준비도 병행, 개관 준비기간 최소화

□ 추진계획

시설건축 ⇒ '18년 10월 준공 ('18. 2월 현재 공정율 : 44%)

- 주요공정 중점관리를 통해 예정된 일정 내에 **차질 없이 공사완료**



- 정례(주/월) 및 수시 공정관리로 장애요인 사전예방
 - 건축 공정과 연계하여 기록보존 전문장비 도입·설치(~10월 완료)
 - 소독·훈증 장비, 보존서가 등 130개 종류(426개 품목/463개 서가) 구매
 - 건축 준공 이후 시설 안정화 작업 추진(6개월)
 - 향온향습기 등 각종 설비 및 시설 유지 관리 전반에 대한 방안 마련 추진
- ※ 관리 체계의 역량 강화를 위해 국가기록원과 적극협력 ⇒ 담당인력 전문교육 실시 등

운영기반 ⇒ '19년 상반기 개관을 위한 내실 있는 개관준비 추진

① 백년을 내다보는 영구기록관리체계(디지털아카이브) 구축

- 총 100만원/점 대상, 기록 수집·보존·서비스 기능의 **통합 기록관리 플랫폼 구현**
 - 운영 시스템 최적화, 시험운영 및 테스트 시행(10월), 홈페이지 시험오픈(11월)

- 국제 기록관리 표준에 부합하는 선도적 지방 전자기록관리 모델로 정립
 - 국가기록원과 기술 협력강화, 향후 기록물기관 설립 지자체에 컨설팅 추진

1단계('17년, 완료)	2단계('18년)	3단계('19년)
기본 운영 정보화 환경 구축	시스템 보완, 운영환경 안정화	서비스 제공, 고도화 추진

2 시민과 소통·공감·체험 하는 전시관 조성

- 지속 가능한 전시운영 중장기 마스터플랜 수립 (4월)
 - 대내외 의견수렴 반영, 전시·교육·체험을 포괄한 종합 운영전략 마련
- 마스터플랜에 기반한 전시공간 조성 및 교육 프로그램 구성 (12월)
 - 시민 관심도 제고를 위해 디지털디스플레이, 스토리텔링 등 최신 연출기법 적용

3 주요 시정정보 기록화로 미래 기록자산 지속 축적

- 시정기록에 시민기록을 융합, 서울 변화상을 총체적으로 기록화(12월)
 - 도시재생(백사마을 등), 용산참사 등 시민의 삶과 밀접한 영역부터 기록화 정리
 - 공공기록·언론기사·시민기록의 유기적 결합, 시민기록 활동가와 협업 진행
- 정리된 기록은 서울기록원 온·오프라인 전시 콘텐츠로 활용
 - 시정 주요정책 컬렉션 구성, 온라인 전시 콘텐츠 제작 및 오프라인 전시
 - ※ 현재 공공기록 48만권(보존기간 30년 이상), 시민기록 1만 1천여 건 수집

예산집행 및 추진일정

(단위 :천원)

구 분		1분기	2분기	3분기	4분기
건 축	38,823,470	4,174,286	9,225,714	12,000,000	13,423,470
운영기반	1,783,667	30,000	707,727	180,000	865,940
건 축		▸ 골조공사(50%)	▸ 설비공사(70%)	▸ 인테리어(98%)	▸ 준공 및 시운전
운영기반		▸ 계획수립 및 발주	▸ 사업추진	▸ 사업추진	▸ 사업완료

※ 운영기반 : 디지털아카이브(1,255백만원), 운영관리(528백만원)

3

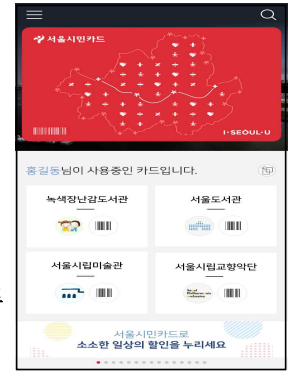
모바일 『서울시민카드』 본격 발급 · 추진

- ◆ 시·구립 여러 공공시설을 모바일카드 하나로 편리하게 이용토록 추진
- ◆ 시설별 맞춤형 정보 제공으로 공공시설 이용 편의증진 및 활성화 도모

□ 주요기능

- 시설위치, 운영 프로그램 등 맞춤형 정보제공
- 세종문화회관 공연프로그램 예매 등 결제서비스
- 모바일 쿠폰, 민간제휴업체 우대혜택 추진

※ 사용법 : 모바일 앱스토어 '서울시민카드' 설치 → 회원가입 → 시설별 회원카드 등록



□ 추진계획

- **시범추진 : 시·구립 186개소** ('17.12 ~ '18.3월 까지 순차적 시행)
 - 시(33) : 서울도서관, 역사박물관, 세종문화회관, 녹색장난감도서관 등
 - 구(153) : 5개 자치구(노원, 강서, 동작, 서초, 강남) 도서관, 문화·체육센터 등

	'17.12월(79개소)	'18. 1월(42개소)	'18. 3월(65개소)
시	서울도서관, 시립미술관 등 9개소	잠실수영장, 청소년수련관 등 24개소	
구	노원, 강서구 도서관 등 70개소	서초구 도서관 18개소	노원문화예술회관 등 65개소

- **본격추진(4월~) : 연계시설 확대 추진 및 기능개선**으로 시민이용률 제고
 - 서울시민카드 플랫폼과 전 자치구 공공시설 시스템 간 연계 확대
 - 서울시민카드 효용성을 높이는 지속적인 기능 개선
 - ※ 市 공공서비스예약시스템 및 각 시설 결제 시스템 연계 등 결제고도화
 - 시민 이용률 제고를 위한 **홍보 강화 및 민간제휴 서비스 확대**

□ 예산집행 및 추진일정

(단위 : 천원)

구 분	1분기	2분기	3분기	4분기
348,000	48,000	100,000	100,000	100,000
주요일정	<ul style="list-style-type: none"> ▸ 시·구립시설 연계 ▸ 홍보물 제작 	<ul style="list-style-type: none"> ▸ 시·구립시설 연계 ▸ 서비스 개발 	<ul style="list-style-type: none"> ▸ 플랫폼 운영 ▸ 홍보물 제작 	<ul style="list-style-type: none"> ▸ 플랫폼 운영 ▸ 만족도 조사

4

시민중심 정보공개 서비스 확대

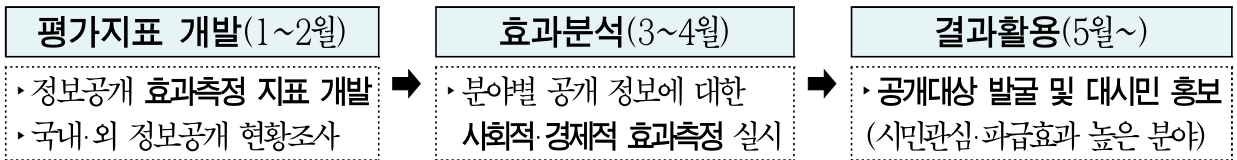
- ◆ 열린시정에 대한 경제적, 사회적 효과를 공유하여 가치 있는 공공정보 발굴
- ◆ 시민이 원하는 정보를 쉽게 검색·열람 할 수 있도록 콘텐츠 확대 및 성능 개선
- ※ 市 홈페이지 『정보소통광장』 (‘13.10.28 오픈)

□ 추진방향

- 정보공개 성과 공유 및 활용성 강화로 적극적 정보공개 기반 마련
- 모바일 중심 환경 변화에 대응하여 행정정보 이용 편의성 제고

□ 추진계획

- 정보공개 전면 시행에 따른 성과측정 및 공개대상 적극 발굴 (1~5월)



- 정보공개에 대한 사회적·경제적 효과 측정을 통해 유용한 공개분야 발굴
- 시민이 필요로 하는 분야 정보공개 확대 및 정보활용 강화방안 마련
 - 시민·전문가 등 의견수렴을 통해 공개대상 추가 발굴 및 공개방법 개선

- 맞춤형 서비스 강화 등 정보소통광장 기능 확대 (~10월) ※ 리뉴얼오픈(10.28)

- 모바일 중심 인터넷 이용환경 변화 반영 ⇒ 최신 정보검색 기술 도입
 - 대화형 검색서비스 및 모바일에 최적화된 화면·서비스 구현, 조회수 반영 검색기능 강화
- 사용자 검색패턴 분석 ⇒ 보다 지능화된 맞춤 서비스(추천문서) 제공
- ‘카드뉴스’, ‘인포그래픽’ 등 SNS 맞춤형 행정정보 콘텐츠 확대

□ 예산집행 및 추진일정

(단위 : 천원)

구 분	1분기	2분기	3분기	4분기
1,091,946	400,000	3,000	200,000	488,946
주요일정	·정보공개 효과 측정	·측정 결과 발표 ·확대가능 업무 협의 분석	·확대 개선기능 설계 ·서비스 개발·구현	·정보소통광장 새단장 오픈 ·사업 완료보고 및 검수

5

시민과 함께하는 열린 서울광장 및 청사 운영

- ◆ 도심 속 안전하고 쾌적한 시민 문화공간으로 운영
- ◆ 광장행사 안전관리 및 청사방호 대응 강화로 시민안전·편의 확보

□ 추진방향

- 시민 누구나 자유롭게 참여하고 소통하는 ‘광장 문화공간’ 조성

〈'17년도 서울광장 운영 실적〉

▷ 112건(전시·문화 공연 41, 집회·시위 24, 캠페인·기념식 등 47)

□ 추진계획

- 광장행사 **시민 안전관리대책 시행 강화**

– 행사별 특성에 맞는 안전관리계획서 심사 강화, 안전관리 현장지도 실시

신고서 제출	행 사 전	행 사 중	행 사 후
<ul style="list-style-type: none"> ▶ 안전관리계획서 심사 ▶ 1,000명 이상 행사시 재해대처계획 수립 	<ul style="list-style-type: none"> ▶ 시설안전점검 실시 ▶ 설치금지구역 준수 등 시설물 배치 지도 	<ul style="list-style-type: none"> ▶ 공공안전관 안전관리 ▶ 안전요원배치 확인 ▶ 준수사항 여부 점검 	<ul style="list-style-type: none"> ▶ 행사실패(사진촬영) 모니터링 결과 안내 ▶ 타 행사 안내자료 활용

- 잔디 광장 및 계절별 꽃 화단 조성 등 **쾌적하고 청결한 광장 조성**

– 잔디 식재(3~4월), 테마가 있는 꽃 화단 조성(3월~), 바닥분수 수질검사(월 2회)

- 청사 북측외벽·서울도서관 사잇길 활용, **공공예술작품 제작·설치**

구 분	연 장	주 제	내 용
북문 외벽	203m	사람의 길	▶3개의 공모 선정 작품 기술검토 후 1개 작품 최종 선정·전시
청사·도서관	50m	공존의 길	▶컨테이너 활용, 밖에서도 자유롭게 관람 가능한 윈도우 갤러리 설치

- ‘제5기 열린광장운영시민위원회’ 구성·운영

– 임기 만료 예정(3월) 위원 5명 신규위촉(임기 2년, 학계·전문가 등)

□ 추진일정

구 분	1분기	2분기	3분기	4분기
주요일정	<ul style="list-style-type: none"> ▶잔디식재·화단조성(3월) ▶전시작가 공모심사 	<ul style="list-style-type: none"> ▶위원회 개최(6월) ▶공공예술작품 제작 	<ul style="list-style-type: none"> ▶위원회 개최(9월) ▶공공예술작품 설치 	<ul style="list-style-type: none"> ▶위원회 개최(12월) ▶연말연시 기획전

2. 민주·시민·통합을 위한 행정지원

① 시민과 함께하는 제주 4·3 제70주년 기념문화사업

② 4·16 세월호 4주기 추모행사 개최

③ 북한이탈주민의 안정적 정착 지원

④ 『대학생 인턴 및 아르바이트생』 시정운영 참여

⑤ 도로명주소 활용 편의 및 만족도 제고

1 시민과 함께하는 제주 4·3 제70주년 기념문화사업

- ◆ 제주4·3 제70주년을 맞아 4·3의 배경·아픔을 시민과 공유하는 기회 마련
- ◆ 市·시민단체 협업을 통한 시민참여 유도로 의미있는 행사 추진 지원

□ 추진개요

- 추진근거 : 『제주4·3사건 진상규명 및 희생자 명예회복에 관한 특별법』
- 사업기간 : '18. 3. ~ 11월
- 주요내용 : 추모공간 운영, 공연, 예술홍보 및 퍼포먼스 등
- 추진방식 : 비영리민간단체와 협약을 통해 보조사업자 선정·추진

□ 추진계획

- 제주 4·3 제70주년 주간사업 추진

행사명	일정	장소	내용
서울 추모공간 조성·운영	4.3 ~ 4.7	광화문광장	시민 추모 참여공간 마련, 공연 및 전시

- 시민과 함께 어우러지는 다양한 ‘문화·예술·창작’ 행사 개최

행사명	일정	장소	내용
제주에 띄우는 4·3 창작음반 제작	3 ~ 4월	-	민중가수 10명이 4.3 관련 노래 창작
‘ROCK물관 ROCK방출’	4.7(토)	광화문광장	20,30세대와 함께하는 4.3 음악 공연
4·3 문화예술 퍼포먼스	3 ~ 6월	광화문광장	신진 예술가들의 다양한 작품을 온오프라인 전시·홍보

□ 예산집행 및 추진일정

(단위 : 천원)

구분	1분기	2분기	3분기	4분기
290,000	40,000	200,000	50,000	-
주요일정	▶ 창작 음반제작	▶ 추모공간 운영 ▶ ROCK물관 ROCK방출 ▶ 예술홍보 및 퍼포먼스	▶ 4370에서 4380을 보다	▶ 보조금 정산 및 평가

- ◆ 세월호 참사의 슬픔과 교훈을 되새길 수 있도록 추모행사 및 전시 개최
- ◆ 행사 추진시 유가족 등 참여로 시민과 함께하고 공감하는 행사 추진

□ 추진개요

- 추진근거 : 『서울특별시 4·16세월호참사 희생자 추모에 관한 조례』
- 사업기간 : '18. 3 ~ 4월
- 주요내용 : 추모행사(헌화·분향), 콘서트·합창, 전시 등
- 추진방식 : 협상에 의한 계약(제한경쟁입찰)을 통한 사업자 선정·추진

□ 추진계획

- 4·16 세월호 참사 추모행사 : '18.4.16.(월), 광화문광장
 - 유가족과 시민이 함께하는 추모행사 구성 추진(유가족 행사기획부터 참여)
 - 추모사, 추모답사(유가족 대표) 등 희생자의 넋을 기리는 행사 진행
 - 종교계 참여 추모예배·미사·법회 및 시민참여 추모 콘서트 개최(가수, 시민 합창 등)
- '세월호 참사, 그 후 4년' 추모전시 : '18.3월 중순 ~ 4월 초, 광화문광장
 - 사진, 동영상, 일러스트(만화) 등 전시('광화문 함성과 촛불' 전시 연계)
 - 세월호 출발에서 인양, 현재까지의 여정을 돌아볼 수 있는 사진 전시 및 동영상 표출
 - 참사의 슬픔을 잊고 희망을 나눌 수 있는 편지, 일러스트 작품 등으로 구성

※ 제주 4·3 70주년 추모행사와 함께 진행 예정 (세종대왕 동상 ~ 해치마당 구간)

□ 예산집행 및 추진일정

(단위 : 천원)

구 분	1분기	2분기	3분기	4분기
250,000	-	250,000	-	-
주요일정	▸ 사업자 선정 ▸ 추모행사 개최	▸ 추모행사 개최 ▸ 용역비 지급	▸ 사업평가	▸ '19년 계획수립

3

북한이탈주민의 안정적 정착 지원

- ◆ 북한이탈주민의 자립기반 마련 등 안정적 조기 정착을 위한 다양한 지원
 - ◆ 남북 주민이 함께 어울려 따뜻한 삶을 누리는 '함께 서울' 구현
- ※ 서울시 북한이탈주민 수 : 6,966명 (전국 30,967명의 22.5%)

추진방향

- 북한이탈주민의 자생력 제고를 위한 자립기반 구축 및 의료서비스 지원
- 남북 주민 간 의식 격차 해소를 위한 문화교류 강화

추진계획

- 조기정착 및 **자립여건 조성·지원**
 - 안정적 정착을 위한 생활지원 : 기초생활물품 제공(60만원 상당의 TV, 가구 등)
 - 서울 지역적응센터 운영지원(4개소) : 취업지원, 교육, 법률·진학 등 상담
- 건강증진을 위한 **예방적 종합 의료서비스 제공**
 - 무료 치과 진료(틀니·보철 등), 마음건강워크숍, 힐링캠프(하반기) 등
 - (신규) 감염성 질환 및 대사증후군 검사 지원 (14개 항목, 1인 250천원)
 - 검사항목 : 체성분, 심장, 흉부, 혈액, 간기능, 당뇨, 신장, 갑상선 검사 등 전문상담 포함
- 문화교류를 통한 남북주민 **'사회통합 프로젝트' 추진**
 - 서울시민되기 길라잡이 행사(월1회), 북한이탈주민 신규전입자 환영맞이
 - 1박2일 남한가정체험 확대 : 전통시장 장보기, 영화관람 등 가족체험(5·10월)
- 유관 기관간 협력 강화를 통한 **지원정책 발굴 도모**
 - 市 지역협의회 및 실무협의회 운영 확대 (연 1회 ⇒ 2회)
 - 정착지원 유관 기관(지역적응센터 등) 워크숍 개최 (상반기)

예산집행 및 추진일정

(단위 : 천원)

구 분	1분기	2분기	3분기	4분기
1,615,700	460,175	385,175	385,175	385,175
주요일정	서울시민 길라잡이·정착지원사업(기초물품, 치과치료, 예방적 건강증진 사업 등)			

4

『대학생 인턴 및 아르바이트생』 시정운영 참여

- ◆ 취업준비 대학생에게 다양한 시정 분야의 실무경험 기회 제공
- ◆ 프로그램 참여 대학생의 참신한 아이디어 발굴, 시정 발전 방안에 활용

□ 추진개요

- 참여인원 : 연 1,100명(인턴십 200명, 아르바이트 900명)
- 근무기간 : 겨울방학('18.1 ~ 2월) 및 여름방학('18.7 ~ 8월)
- 근무조건 : 대학생 인턴 [주5일(1일 8시간) 8주 근무, 60,240원/1일, 학점 부여]
아르바이트 [주5일(1일 5시간) 4주 근무, 42,650원/1일]

□ 추진계획

- 「**대학생 인턴**」 선발·운영 - 200명 (겨울방학 100, 여름방학 100)
 - 참여대학 공모 및 업무협약체결 실시 (5월, 10개 대학 선정)
 - 실무경험 가능 업무에 배치하여 직무역량 습득 지원
- 「**대학생 아르바이트**」 선발·운영 - 900명(겨울방학 450, 여름방학 450)
 - 일반선발 70%, 특별선발 30%(기초생활수급권자, 차상위계층, 장애인 등)
 - 희망근무지, 거주지, 전공 등을 고려한 맞춤형 배치
- 근무 전 사전교육 내실화 등 **사업부서 실질적 업무 경감 지원**
 - 근무요령 및 시정정보 사전제공, 자격증(기술, 외국어 등) 소지자 해당분야 우선 배치
- 시정참여 대학생들의 참신한 아이디어 발굴, 시정발전 방안에 활용
 - 설문조사, 어울림한마당 등을 통한 시정관련 의견수렴 및 결과 실본부국 공유

□ 예산집행 및 추진일정

(단위 : 천원)

구 분		1분기	2분기	3분기	4분기
인턴	289,168	144,584	-	144,584	-
아르바이트	945,874	472,937	-	472,937	-
주요일정		▸ 겨울방학 인턴 및 아르바이트 운영(550명)	▸ 여름방학 인턴 및 아르바이트 모집	▸ 겨울방학 인턴 및 아르바이트 운영 (550명)	▸ '19년 겨울방학 인턴 및 아르바이트 모집

5 도로명주소 활용 편의 및 만족도 제고

- ◆ 찾아가는 홍보·교육 및 도로명판 확대 설치로 위치 찾기 편리성 도모
- ◆ 일반주택 등 사각지대의 상세주소 부여로 도로명주소의 안정적 정착
 - ※ 최초사업시행('96.7) → 도로명주소법 제정('06.10) → 전국고시('11.7) → 전면시행('14.1~)

□ 추진방향

- '17년 여론조사 결과 반영, 도로명주소 만족도 향상을 위한 집중 홍보
 - 불만족 사유 : 위치 알기 어려움(68%) > 익숙하지 않음(53%) > 주소기억 어려움 (50%)
- 다가구 등 일반주택 거주자를 위한 상세주소 부여 및 사용 확대
 - ※ 상세주소 : 도로명주소 건물번호 + 동·층·호수 표기 예)서울시 중구 소원로 1, 103동 302호

□ 추진계획

- 도로명주소 활용 및 만족도 제고를 위해 **찾아가는 현장 교육·홍보 추진**
 - 웹툰 제작 : 도로명주소 부여방법, 읽고 쓰는법 등을 소재로 제작·홍보 (11월)
 - 체험 교육 : 모형판 활용 도로명주소 만들기, 도로명주소 써보기(교육청 협업, 3월~)
 - 지하철 홍보 : 1~8호선 종합안내도에 도로명주소 정보 추가 (서울교통공사 협조, 1~12월)
- 시민편의 향상을 위한 **상세주소 부여 및 도로명주소 안내시설 설치**
 - 일반주택 상세주소 부여 확대 : 전입신고 또는 신축준공 시 함께 신청토록 안내

부여대상 주택	계	'18년	'13년~'17년
142,158동	66,300동 (47%)	14,300동 (10%)	52,000동 (37%)

- 신설·교체 가로등·신호등 표지판 도로명주소 표기(도로관리과 협업)
- 보행자중심 4개 국어표기 도로명판 설치 확대(5,536개소)



□ 예산집행 및 추진일정

(단위 : 천원)

구 분	1분기	2분기	3분기	4분기
305,129	270,429	10,000	10,000	14,700
주요일정	안내시설 유지관리비 차지구 교부 시스템 유지보수비 지출	도로명주소 홍보	도로명주소 홍보	도로명주소 홍보

3. 시-자치구 상생발전을 위한 협력체계 강화

① 자치구 균형발전을 위한 합리적 조정교부금 운용

② 민생돌봄 현장방문 및 소통·협력 강화

③ 시-자치구 공동협력 사업 추진

④ 제7회 전국동시지방선거 사무 추진

1

자치구 균형발전을 위한 합리적 조정교부금 운용

- ◆ 시와 자치구, 자치구 상호간의 합리적인 자원조정을 통해 자치구 간 재정불균형을 완화하여 지역 간 균형발전 도모
- ◆ 서민 경제 활성화 및 시민안전 확보 등을 위한 조정교부금 적기 집행

□ 조정교부금 규모

(단위 : 억 원)

구 분	2017			2018 본예산 (B)	본예산 기준 증 감 (B-A)	%
	본예산(A)	추경예산(a)	최종예산 (A+a)			
계	26,444	4,235	30,680	28,829	2,385	9.0
일반조정교부금	23,800	3,812	27,612	25,946	2,146	9.0
특별조정교부금	2,644	423	3,068	2,883	238	9.0

※ 조정교부금 자원 : 보통세의 22.6%

- 일반교부금(90%) : 재정부족액 부족분 보전 자원, 특별교부금(10%) : 특별한 재정수요에 지원

□ 추진계획

○ 일자리 창출 및 민생안정을 위한 조정교부금 조기 집행

- **일반조정교부금** 상반기 65% 이상 교부 후 자치구 적정수요에 맞도록 교부
- **특별조정교부금** 시민편의, 재난안전, 지역경제 활성화 등 특별한 재정수요에 적기 지원될 수 있도록 **상반기 집중 교부**

○ 합리적인 조정교부금 자원배분 기준설정을 위한 학술용역 실시(3~8월)

- 새로운 행정수요를 반영한 기준재정수요액 측정항목 및 측정단위 보장
- 조정교부금 예산편성 및 전년도 보통세 결산 시 가산교부방식의 합리적 방안 도출

□ 예산집행 및 추진일정

(단위 : 억 원)

구 분		1분기	2분기	3분기	4분기
교부금	28,829	8,764	10,079	7,011	2,975
학술용역	0.73	-	0.03	0.7	-
주요일정		조정교부금 교부, 용역발주 및 계약	조정교부금 교부, 과업수행, 중간보고	조정교부금 교부, 공청회, 최종보고	조정교부금 교부, 조례·규칙 개정

2

민생돌봄 현장방문 및 소통·협력 강화

- ◆ 시민의 행복한 삶을 위해 민생안전을 ‘툭아보는 현장시정’ 구현
- ◆ 시-자치구간 소통협력을 통한 시책사업의 성과창출 및 시민 정책체감도 제고

□ 추진현황

'17년 실적	시·구청 간담회	구청장 면담	구청장 협의회	자치구 현장방문	자치구 신년인사회	부구청장 회의
총 121회	3회	7회	9회	86회	6회	10회

- 안전 취약시설, 돌봄시설(복지), 생업현장 등 지역주민과 소통 필요성 증대
 - 안전(공사장, 풍수해 대비 현장 등), 복지(쪽방촌, 복지관 등), 민생(전통시장 등)
- 불합리한 법령·제도 개선 건의 등 지방분권 실현을 위한 공동노력 필요
 - '17년 구청장협의회 차원의 정부건의 안건 28건

□ 추진계획

- 시민의 삶과 밀접하고 돌봄이 필요한 **민생·안전분야 현장방문 실시**
 - 민생현장 : 복지시설(노인복지관, 쪽방촌 등), 전통시장, 일자리 등
 - 계절성 안전대비 현장 : 동·하절기 재해대책 현장, 각종 재난현장 등
- 시와 자치구간 **문제해결 중심의 ‘소통 협의체’ 운영**
 - 시-구 간담회(연중), 구청장협의회(매월), 시-자치구 정책협의회 등 소통 정례화
 - 자치구 주요 숙원사업 해결방안 모색을 위한 시장-구청장 면담 실시 (수시)
 - ※ 서울경찰청 정책협의회 개최 : 교통·여성·안전 분야 등 정책사업 추진 사전 협의조정
- 안전사고, 미세먼지 대책 등 **주요 재난상황 발생시 시-구 공동 대처**
 - 자치구 부구청장 회의개최(매월), 자치구 핵심과장 실무 현안회의 개최 (수시)
- 전 자치구 대상 **시민생활편의 증진을 위한 공유행정 추진**
 - 정부 지방자치박람회 공동참가 (10월), 자치구 행정우수사례 발표회 개최 (11월)

□ 추진일정

구 분	1분기	2분기	3분기	4분기
현장방문	·해빙기 현장	·공사장 안전현장	·풍수해 현장	·동절기 안전현장
시-자치구 소통행정	·신년 인사회 ·구청장협의회(2)	·구청장협의회(2) ·구청장 면담 등 (3)	·구청장협의회(2) ·구청장 면담 등 (3)	·구청장협의회(2) ·발표회·박람회 등(3)

3

시 - 자치구 공동협력 사업 추진

- ◆ 시민생활과 직결되며 시-자치구 상호협력이 필수적인 핵심사업 선정
- ◆ 절대평가 정착 및 평가지표 개선으로 자치구 업무부담 완화 및 사업성과 제고

□ 추진개요

- 추진근거 : 서울특별시 자치구 공동협력사업 운영 조례
- 사업규모 : 10개 내외 사업 80억원 ※ 사업개수는 심의위원회에서 최종 결정(3월)
 - 일자리·안전·취약계층지원 등 시민생활과 직결된 사업 선정
 - ※ '17년도 : 8개 사업(복지·여성 4, 안전교통·환경 3, 일반행정 1)
- 추진내용 : 사업부서별 자치구 평가 후, 성과에 따라 공동협력사업비 지원

□ 추진계획

- '18년 공동협력사업 운영방법 개선
 - 평가항목 선택제 시행으로 자치구별 여건 차이를 고려한 평가 실시
 - 구별 인프라, 재정 등 격차를 반영한 평가항목 선택(예 : 문화시설수 → 문화행사수)
 - 평가지표 수 제한으로 자치구 담당자 업무부담 완화
 - 세부지표 수 축소 : '17년 평균 28개 → '18년 20개
 - 경상비 집행률에 따른 가점 부여로 노력한 직원에 대한 보상 강화
 - '17년 사업 경상비 집행률 : 5% 미만(1점), 5~10%(2점), 10% 이상(3점)
- 시·자치구 공동협력사업 선정심의위원회 운영 ('18. 2~3월)
 - 시·구·전문가가 참여하는 2단계 심사 실시(실무위원회 → 심의위원회)

□ 예산집행 및 추진일정

(단위 : 천원)

구 분	1분기	2분기	3분기	4분기
8,002,200	2,200	-	-	8,000,000
주요일정	▸ 추진·사행계획 수립 ▸ 심의위원회 개최	▸ 대상사업 추진 ▸ 추진상황 점검	▸ 사업별 평가진행	▸ 사업비 교부 ▸ 설문조사 시행

4

제7회 전국동시지방선거 사무 추진

- ◆ 제7회 전국동시지방선거 대비 공정한 법정사무 추진
- ◆ 공직선거법 준수, 투표참여 홍보 등 차질 없는 선거사무 운영

□ 선거개요

- 선거일 : '18.6.13.(수) 06시 ~ 18시 ※ 사전투표 : 6.8(금) ~6.9(토)
- 선출인원 : 552명 (시장·교육감 각 1, 구청장 25, 시의원 96, 구의원 366, 비례대표 63)
※ 국회의원 2명 (노원병, 송파을 보궐선거)
- 투표소 : 2,673개소 (관공서, 학교 등) / 소요예산 : 44,113백만원 (시비)

□ 추진계획

- 공직선거법 준수 안내 및 교육 실시
 - 기간별(120·90·60일, 선거기간 중)제한행위, 공무원 선거중립 강조 안내 (2월)
 - 분청 및 자치구 직원 공직선거법 교육, 자치구 선거사무 교육 (3~4월)
- 차질 없는 선거사무 운영 및 투표 참여 시민홍보
 - 「공명선거사무지원반」 구성·운영 : 자치행정과장 외 8명 (5~6월)
 - 市 홈페이지 배너 및 SNS 홍보, 전광판, 지하철 방송, 현수막, 투표참여 홍보탑 설치 등

※ 주요 사무일정

일 정	요일	실시사항	기준일
2. 13.부터	화	예비후보자등록 신청(시·도지사 및 교육감선거)	선거일전 120일부터
3. 2.부터	금	예비후보자등록 신청 (시·도의원, 구·시의원 및 장의 선거)	선거기간개시일 전 90일부터
4. 14.부터	토	지방자치단체장의 선거에 영향을 미치는 행위 금지	선거일전 60일부터 선거일까지
5. 24.~ 25	목, 금	후보자등록 신청 (매일 오전 9시 ~ 오후 6시)	선거일전 20일부터 2일간
6. 8.~ 9	금, 토	사전투표소 투표 (매일 오전 6시 ~ 오후 6시)	선거일전 5일부터 2일간
6. 13.	수	투표(오전 6시 ~ 오후 6시)	선거일

□ 예산집행 및 추진일정

(단위 : 천원)

구 분	1분기	2분기	3분기	4분기
44,113,677	24,034,524	20,079,153	-	-
주요일정	시 선관위 경비 납부(준비실시경비) 자치구 선거경비 재배정	시 선관위 경비 납부(소청·보전 비용) 선거경비 집행		

4. 직원이 행복한 일터 만들기

① 수평적 조직문화 정착과 직원 휴식권 보장

② 직원 맞춤형 후생복지 지원 확대

③ 미래인재 양성을 위한 국내·외 교육훈련

④ 직원이 편안하고 쾌적한 근무환경 개선

⑤ 시청 직장어린이집 운영 개선

1

수평적 조직문화 정착과 직원 휴식권 보장

- ◆ 조직문화 혁신대책의 과제별 추진현황 점검 및 직원 의견 지속 수렴·보완
- ◆ 수평문화 확산을 위한 제도 기반 마련 및 과로 방지를 위한 모니터링 강화

□ 추진현황

- 조직문화 혁신대책 추진(3개 분야 7개 과제) 및 실행과제 23개 추가발표('17.11월)
- 휴식기회 확보, 일과 삶의 균형을 선도하는 공직문화 조성 추진
 - 평균 초과근무시간 '16년 40.9시간 → '17년 39.3시간 (↓월 1.6시간)
 - 연가소진율 '16년 42.5% → '17년 43% (↑0.5%p)
 - 유연근무 참여율 '16년 29.6% → '17년 31.5% (↑1.9%p, 195명)
- 수평적 조직문화 체감도 17%p 상승 : 25%('14년) → 42%('17년)

□ 2018년도 추진방향

- 조직내부 관점을 넘어 조직문화 관련분야 전문가의 경험과 우수사례 공유·적용을 통한 조직에 대한 심층진단·처방 필요
- 시 전체 공통과제 발굴의 수동적 대응에서 직원의견 수렴에 따른 개별 실·본부·국 현장문제의 적극적·선제적 맞춤형 개선방안 모색

대 상	절 차	시 각	의사결정
공동과제 ⇒ 현장중심 과제	주관부서 일방 ⇒ 현장직원 주체적 문제해결	조직내부관점 ⇒ 외부전문가+내부통합	주관부서장 ⇒ 현장직원 중심

□ 추진계획

❖ 수평적 조직문화 정착을 위한 제도적 기반 마련

- 공직환경 패러다임 변화에 따른 서울시 조직문화 진단 연구
 - 연구수행 : 서울연구원 도시경영연구실 (1월 ~ 7월)
 - 객관적·심층적으로 市 조직문화 진단 및 중장기적 정책 개발

- 초과근무, 과로, 휴가, 유연근무, 언어폭력, 인사제도, 관리자 행태 등 종합진단
- 직급별 간담회, 집중토론, 심층면접, 설문 실시 후 분야별 원인 분석 및 대책 마련

○ **세대공감위원회(Dream Board) 구성·운영**

- 의의 : 다양한 연령 및 세대별 의견을 반영하여 세대관점에서 균형감 있는 '서울시 조직문화의 목표상' 재정립
- 구성 : ① 근무 3년 이상 ② 5급 이하 직원 30명 이내(연령별 배분 고려)
- 역할 : 조직문화 개선활동 평가·보완의견 제시 및 추가 실행과제 발굴

○ **6급 이상 직원 다면평가제도 보완·정착 (연 2회 / 5·11월)**

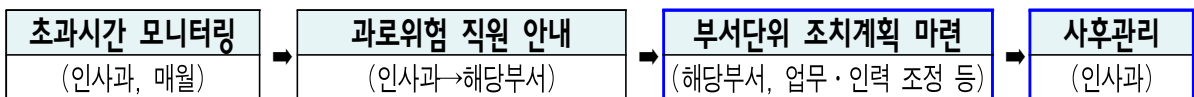
- 근거마련 : 「서울특별시 인사규칙」에 다면평가 방법 및 활용방안 신설(4월 예정)
- 노조 및 직원의견 수렴, 전문가 자문 후 보완 추진(2월~)

○ **직장 내 성희롱 등에 대한 사전적 예방교육 및 사후관리 강화**

- 성희롱 행위자는 '무관용 인사원칙'(징계감경 배제) 및 직무배제 또는 전보조치
- 부서책임자는 관리책임 미이행시 연계 책임제 시행(성과연봉 하향, 인권교육)
- 성희롱 처리 매뉴얼, 예방지침 등 제도 보완(여성가족정책실, 인권담당관 협조)

❖ **초과근무 감축 및 휴가 확대로 직원 휴식권 보장**

○ **초과근무 감축을 위한 과로 직원 모니터링 및 부서장 책임 강화**



○ **간부휴가목표제(10일~15일) 및 신규직원 휴가 보장제(최소 5일) 확행**

- 휴가 사용실태 점검 강화(분기별), 개인별 안내 ⇒ 연중 균형 잡힌 휴가 활용

○ **초과근무 감축 및 휴가 우수기관 '행복한 일터상' 시상 규모 확대**

- (기존) 연1회, 부서별(200만원) ⇒ 연2회(상·하반기), 실국별(300만원), 부서별(200만원)

□ **추진일정**

구 분	1분기	2분기	3분기	4분기
주요일정	· 세대공감위원회 구성·운영(2월~)	-	· 조직문화 진단 연구 결과 발표·개선안 수립	-
	← 초과근무 모니터링 및 과로 위험직원 관리 →			

2

직원 맞춤형 후생복지 지원 확대

- ◆ 직원 수요를 반영한 맞춤형 후생복지 확대로 직원 만족도 향상
- ◆ 휴식 및 건강 증진, 생활안정 지원을 통한 일과 삶의 균형 도모

1. 수요자 맞춤형 선택적복지제도 및 생활안정 지원

□ 추진계획

- **직원 수요를 반영한 단체보험 가입 및 공연·문화바우처 제공**
 - 직원이 선택하는 단체보험(생명·상해보험) 보장안 결정 가입 운영
 - ※ 전직원 3억원 → 보장액 개인선택 : 1억원(308천원)/ 2억원(407천원)/ 3억원(689천원)
 - 가족과 함께하는 여가문화 프로그램(연 2회 500명 → 연 4회 1,000명)
 - 공연·문화바우처 제공 (1인 8매, 매당 5천원, 총 40천원)
- **건강한 몸과 마음을 위한 건강관리 프로그램 강화**
 - ‘찾아가는 쉼표 상담실’ 전 사업소 대상 운영 (9개소 → 40개소 / 월 1회)
 - 격무·장애인 공무원 대상 힐링캠프 확대 운영 (4회 → 5회)
 - 운동강좌, 체력 측정 등 사업소 운동프로그램 지원액 확대(1개소당 월 50만원 → 70만원)
- **무주택공무원 주거안정 지원 강화** (’17년 예산 38억원 → ’18년 58억원)
 - 임대보증금 최대지원액 ’17년 7천만원 → 9천만원 최장 6년 지원(이자율 연1%)
 - 5천만원 이하 임대보증금 ’17년 50% → 100% 지원
 - 주거지원이 필요한 직원 선정비율 확대
 - (신규직원 10% → 15%, 신혼직원 20% → 30%, 다자녀(3자녀이상)직원 0% → 5%)

□ 예산집행 및 추진일정

(단위 : 천원)

구 분	1분기	2분기	3분기	4분기
28,168,663	8,450,598	7,042,165	8,859,032	3,816,868
주요일정	·단체보험가입 및 복지포인트 배정 ·찾아가는 상담실 운영 ·사업소 운동지원프로그램 개시	·전세자금 지원 ·문화바우처 제공	·격무 및 장애인 직원 힐링캠프 ·전직원 독감예방접종	·전세자금 지원

2. 일과 가정의 양립을 위한 복지지원 확대

□ 추진계획

○ 직원 이용 수요 반영 **법인콘도 확충 및 휴양시설 이용 지원 확대**

- 이용률이 높은 기존 콘도 추가구입 : 205구좌(6,150박) → 227구좌(6,810박)
- 휴양시설 이용료 지원 확대 : 1박 75천원 → 1박 100천원
- 민간휴양시설협약 확대 : 34개 시설 → 40개 시설

○ 부족한 연수시설 확충을 위한 **속초수련원 증축 사업 본격 추진**

- 증축규모 : 지상4층, 지하1층, 연면적 7,310㎡ 내외 (약 213억원)
- 세부시설 : 객실(50실), 연수시설(대강당 등), 편의시설(수영장 등)

〈 추진현황 및 향후계획〉

- ▶ 서울시 연수원 확충계획 수립(1부시장 방청) : '17. 8월 - 속초 증축 우선추진
- ▶ 개발행위 허가 협의(속초시) : '18.1.5. - 증축가능 회신
- ▶ 속초 연수원 증축 기본계획 수립(도시공간개선단 협조) : '18. 4월(예정)
- ▶ 예산확보를 위한 투자심사, 공유재산(관리계획) 심의 : '18. 5. ~ 9월(예정)

○ 연수원 **이용 대상 확대 및 노후시설 개선** 등 연수원 이용 활성화

- 자치구 공무원(환경미화원 등) 연수원 **주중 이용 허용**(3월~)
 - ▶ '18.1.31 서울시 후생복지심의위원회 의결되어 현재 시스템 보완 중
- 오수처리시설, 에어컨 등 서천·수안보연수원 노후시설 개선(여름성수기 전)
- 3개 연수원 통합 홈페이지 및 예약시스템 구축(12월)

□ 예산집행 및 추진일정

(단위 : 천원)

구 분		1분기	2분기	3분기	4분기
후생복지 지원	2,795,015	1,457,015	287,000	764,000	287,000
연수원 운영	6,107,715	1,465,852	2,198,777	1,221,543	1,221,543
주요일정		▶ 콘도화원권 추가구매 ▶ 연수원 노후시설개선	▶ 콘도, 휴양시설지원 ▶ 동호회 지원	▶ 콘도, 휴양시설지원 ▶ 추석 귀향버스 운행	▶ 콘도, 휴양시설지원 ▶ 동호회 지원

3

미래인재 양성을 위한 국내·외 교육훈련

- ◆ 시민에 봉사하고 미래를 선도하는 역량 있는 전문 인재 양성
- ◆ 미래 환경 변화에 대응할 수 있는 글로벌 인재 양성 및 국제네트워크 확대

1. 미래대응 역량 강화 국내교육 실시

□ 추진계획

- 관리자 「감성리더십」 교육 실시 → 따뜻한 관심과 배려가 있는 리더 양성
 - 4급 공무원 240명, '18.2~6월중 총 24시간(회당 15명이내 그룹코칭)
 - 4급이상 공무원 300명, 감성과 통찰력 향상을 위한 최신 온라인콘텐츠 교육
 - 5급 팀장리더십 교육 과정별 실·국 현원 10%의무 실시, 특강 연6회 실시
- 실무역량 향상 교육 강화 → 행정 환경 변화에 능동적 대응
 - 장기위탁교육(국가인재원 등 6개 기관 39명), 단기위탁교육(129개 기관 2,500명)
 - 대학(방통대, 사이버대 등 244명), 대학원(일반 222, 시립대·경희대·한성대 계약학과 166명)
- 도움이 필요한 직원 적응교육 강화 → 건강하고 역동적인 조직문화 조성
 - 신규자 : 적응기간(2주) 운영, 멘토링 의무화 / 장애인 공무원 : 멘토링 및 직무교육 우선선발
 - 신규·전입자 조직적응 멘토링 활동 강화 (활동비 지원 확대 7만원 ⇒ 20만원)
- 지능형 학습통합관리시스템 구축 → 맞춤형 학습정보 제공, 학습효과 극대화
 - 360도 역량진단 실시 및 결과분석, 역량, 보직경로, 학습이력 및 학습 성향분석
 - 학습자에게 맞는 교육추천, 빅데이터 기반 다차원 통계자료 제공

□ 예산집행 및 추진일정

(단위 : 천원)

구 분		1분기	2분기	3분기	4분기
국내 위탁교육	4,244,398	1,500,000	500,000	1,500,000	744,398
직장교육 활성화	1,079,950	300,000	200,000	300,000	279,950
주요일정		· 계획 수립, 업체선정 · 위탁교육, 직장교육	· 지능형학습관리시스템개발 · 위탁교육, 직장교육	· 지능형학습관리시스템 개발 · 위탁교육, 직장교육	· 지능형학습관리 시스템고도화 · 위탁교육, 직장교육

2. 시정활용 제고를 위한 실무중심 국외훈련

□ 장기국외훈련을 통한 글로벌 인재양성 및 해외기관 협력강화

- 미래 4차 산업시대 공공수요 관련 훈련분야 확대 및 지원 강화
 - 선발시 4차산업 분야(ICT·빅데이터·인공지능·바이오 등) 학위지원자 우대
- 파견지역 다변화 지속 추진 및 실근무 장려를 통한 국제 네트워크 확대
 - '18년 11개국, 13개 기관 파견근무(인도네시아, 케냐, 싱가포르, 일본, 호주, 독일, 중국, 캐나다 등)
- 훈련성과 시정활용 극대화를 위한 장기국외훈련 체계적 운영
 - 미래 행정수요 및 시정현안 반영한 실국별 훈련과제 지정 (7개분야 80여개 과제)
 - 훈련보고서 공유(6,907건), 성과보고서 평가(상·하반기), 성과보고회 개최(11월 예정)

□ 단기 해외 우수정책 사례 체험으로 시정과제 해결능력 향상

- **시민·직원 기대수요에 부응한 특화 프로그램 운영**, 시정활용 및 만족도 극대화
 - 4차 산업, 안전, 복지 등 시정현안과제 연수 프로그램 추진(4개 과정 237명)
 - 기획연수(96명), 함께연수(90명), 특화연수(48명), 개인연수(3명)
 - 직원선호도가 높은 공개경쟁 선발 확대 및 UBC(캐나다) 등 신규교육기관 발굴
- 실무직원의 국제적 역량 및 팀워크 강화를 위한 **글로벌정책체험 연수 확대**
 - '17년 378명 → '18년 440명 (62명 증가)

□ 예산집행 및 추진일정

(단위 : 천원)

구 분		1분기	2분기	3분기	4분기
장기 국외훈련	3,659,263	1,014,815	914,815	814,815	914,818
단기 국외훈련	2,574,453	198,265	2,075,460	200,122	100,606
주요일정		<ul style="list-style-type: none"> ▸ 장·단기 훈련과제 발굴 ▸ 장·단기 훈련계획 수립 	<ul style="list-style-type: none"> ▸ 단기국외훈련실시 ▸ 장기국외훈련자 선발 	<ul style="list-style-type: none"> ▸ 단기국외훈련실시 ▸ 장기국외훈련자 선발 	<ul style="list-style-type: none"> ▸ 장·단기 국외훈련 성과보고회 개최

4

직원이 편안하고 쾌적한 근무환경 개선

- ◆ 청사환경 개선으로 직원이 쾌적하고 편안하게 근무할 수 있는 환경 제공
- ◆ 다양한 행정경험과 노하우를 가진 퇴직공무원 활용, 직원 업무부담 경감

□ 추진계획

- 기관별 특성을 반영한 **맞춤형 사무환경 조성**
 - 실무 직원의 책상 등 개인공간 확장 및 노후집기 교체 (4월)
 - ▶ 부서신청(2월) ⇒ 공간설계(안) 마련 (3월) ⇒ 시행(4월)
 - 불필요한 공간·물품·서류 등 비움을 통한 사무공간 정비 및 우수부서 시상(5월)
- 카페형 인테리어 도입으로 **아늑하고 친근한 구내식당 조성** (2월~)
 - 천정 및 벽면 색채 디자인 도입, 소그룹 식사 및 담소 공간 재구성, 조명 개선 등
- 실시간 관리를 통한 **최적 근무환경 유지 및 에너지 절감 추진**
 - 상시 공기질 모니터링, 냉난방 온도 탄력적 운영, LED램프 조명교체 (950개)
 - 태양광 발전설비 추가 설치(청사 4개소, 총 105kW) (9월)
 - ▶ 서소문 청사 35kW, 남산별관 50kW, 차고지 20kW / 연간 122MWh 절감
 - 에너지저장장치(ESS) 도입 (11월) 및 친환경 지열에너지 활용 에너지 절감
- 퇴직공무원 역량을 활용한 **민원부서 업무경감 지원**
 - 인 원 : 9개 부서 28명(해당분야 근무 경력자) / 선정완료(2월), 배치(3월)
 - 임 금 : 격일 근무, 1인당 월 70만원(1일 7만원 × 10일)
 - 기 능 : 고질민원에 대한 상담(내방·전화)·처리, 업무 과다 직원 보조

□ 예산집행 및 추진일정

(단위 : 천원)

구 분		1분기	2분기	3분기	4분기
사무공간개선	500,000	-	200,000	300,000	-
퇴직공무원	210,000	52,500	52,500	52,500	52,500
주요일정		· 사무공간 개선안 마련 · 퇴직공무원 신청·배치	· 사무공간 개선 추진	· 태양광 발전설비 설치	· 에너지저장장치 도입

5

시청 직장어린이집 운영 개선

- ◆ 영유아 자녀를 둔 직원들이 안심하고 근무에 전념할 수 있는 보육서비스 제공
- ◆ 체계적인 시설물 유지관리를 통한 안전하고 쾌적한 보육환경 조성

□ 운영현황

- 위 치 : 중구 서소문로 11길 24번지(개원일 : 2000.3.3)
- 시설규모 : 지하1층~지상4층 연면적 2,017.72 m^2
- 인가정원 : 190명(만0~5세, 초등학생 방과후반) / 현원 : 153명 (2월 현재)
- 운영방법 : 민간위탁(한솔어린이보육재단, '17.10.1 ~ '20.9.30)

□ 추진계획

- 아이들의 건강한 성장을 돕는 양질의 보육서비스 제공
 - 보육환경 개선 : 석식 제공 및 단가 인상[1식2간식(3천원) → 2식2간식(6천원)], 10년 이상 경과된 노후 교재교구 전면 교체
 - 교사 업무경감 : 보조교사 등 추가배치(37명 → 40명) 및 청소 외주용역 실시로 보육에 전념할 수 있는 여건 조성
- 구(舊) 육아종합지원센터(이전) 사용공간 등 시설 개보수
 - 기 간 : '18. 2. ~ 6월
 - 대 상 : 시 육아종합지원센터 사용 3층 일부 및 4층(400.71 m^2) 등
 - 내 용 : 협소한 유아반 보육실 추가확보(2개) 및 노후시설 개보수

□ 예산집행 및 추진일정

(단위 : 천원)

구 분	1분기	2분기	3분기	4분기
1,800,000	425,000	625,000	325,000	325,000
주요일정	<ul style="list-style-type: none"> ▸ 노후 교재교구 교체 ▸ 청소용역업체 선정 ▸ 설계(2월) 및 착공 	<ul style="list-style-type: none"> ▸ 시설 개보수 공사 준공(6월) 	<ul style="list-style-type: none"> ▸ 어린이집 운영 	<ul style="list-style-type: none"> ▸ 어린이집 운영

IV. 2018 세입 · 세출예산 세부현황

□ 세입예산

('18.2.5. 기준, 단위 : 천원, %)

구분	2018 예산현액	2017 최종예산	증감현황		징수현황	
			증감액	증감율	징수액	징수율
계	7,698,198	7,892,941	△194,743	-2.5%	702,928	9.1%
세외수입	2,311,574	2,006,467	305,107	15.2%	75,428	3.3%
경상적 세외수입	959,603	948,055	11,548	1.2%	50,824	5.3%
재산임대수입 (공유재산임대료)	276,203	190,841	85,362	44.7%	84	0.0%
시청사 임대수입	247,258	163,917	83,341	50.8%	-	0.0%
저천·수안보연수원 공유재산 사용료	136	-	136	순증	84	61.8%
한국자유총연맹 서울시지부 사무실 임대료	13,344	11,198	2,146	19.2%	-	0.0%
바르게살기운동 서울시협의회 사무실 임대료	8,365	8,626	△261	-3.0%	-	0.0%
공무원수련원 판매시설 위탁 사용료	7,100	7,100	-	0.0%	-	0.0%
사용료수입 (기타사용료)	500,678	477,562	23,116	4.8%	40,456	8.1%
서울광장 사용료 수입	93,103	78,851	14,252	18.1%	19,571	21.0%
다목적홀 사용료 수입	32,484	37,625	△5,141	-13.7%	6,333	19.5%
본청사 직원식당 사용료 수입	940	2,162	△1,222	-56.5%	363	38.6%
후생동강당 사용료 수입	15,468	17,195	△1,727	-10.0%	1,733	11.2%
시청사 부설주차장 수입	348,699	331,745	16,954	5.1%	12,456	3.6%
지역정압기 설치부지 사용료 수입	9,984	9,984	-	0.0%	-	0.0%
수수료수입 (재활용품수거판매수입)	17,930	25,649	△7,719	-30.1%	-	0.0%
재활용품수거판매수입	17,930	25,649	△7,719	-30.1%	-	0.0%
사업수입 (기타사업수입)	20,993	21,656	△663	-3.1%	-	0.0%
시청사 아낀전기 판매수입	20,993	21,656	△663	-3.1%	-	0.0%
이자수입 (민간융자금회수이자수입)	143,799	232,347	△88,548	-38.1%	10,284	7.2%
공무원주택 전세자금 이자수입	143,799	232,347	△88,548	-38.1%	10,284	7.2%
임시적 세외수입	1,351,971	1,058,412	293,559	27.7%	24,604	1.8%
부담금 (자치단체간 부담금)	768,752	544,853	223,899	41.1%	-	0.0%
통합기록관리시스템 운영 자치구 부담금	768,752	544,853	223,899	41.1%	-	0.0%
과장금 및 과태료 등	17,980	7,899	10,081	127.6%	-	0.0%
서울광장 무단사용 변상금	17,980	7,899	10,081	127.6%	-	0.0%

구 분	2018 예산현액	2017 최종예산	증감현황		징수현황	
			증감액	증감율	징수액	징수율
기타수입	565,239	505,660	59,579	11.8%	24,076	4.3%
불용품매각대	29,526	21,750	7,776	35.8%	-	0.0%
공용차량 매각대금	29,526	21,750	7,776	35.8%	-	0.0%
시·도비반환금수입	84,816	17,881	66,935	374.3%	-	0.0%
자치화관운영비 사비보조금 집행잔액 반환금	16,513	17,881	△1,368	-7.7%	-	0.0%
찾아가는 동주민센터 보조금 집행잔액 반환금	68,303	-	68,303	순증	-	0.0%
그외수입	450,897	466,029	△15,132	-3.2%	24,076	5.3%
징계부가금	4,136	6,267	△2,131	-34.0%	600	14.5%
시청 의무실, 치과, 한의원 진료수입	149,038	151,320	△2,282	-1.5%	9,722	6.5%
자치구직원 수련원 시설 이용료	261,284	250,349	10,935	4.4%	-	0.0%
서천·수안보연수원 후생복지 지원금	-	20,000	△20,000	-100.0%	-	-
국외훈련자 훈련비 정산금수입	18,439	20,613	△2,174	-10.5%	33	0.2%
폐기기록물 매각대금	18,000	17,480	520	3.0%	-	0.0%
국내위탁교육훈련비 정산금 등	-	-	-	-	11,278	-
급여, 수당 반납금 등	-	-	-	-	2,443	-
지난연도수입 (지난연도수입)	-	-	-	-	528	-
지난연도수입	-	-	-	-	528	-
지방교부세	-	387,000	△387,000	-100.0%	-	-
지방교부세	-	387,000	△387,000	-100.0%	-	-
지방교부세 (특별교부세)	-	387,000	△387,000	-100.0%	-	-
도로명주소 홍보 및 전산시스템 유지관리 등	-	87,000	△87,000	-100.0%	-	-
동계올림픽 성화봉송로 정비	-	300,000	△300,000	-100.0%	-	-
보조금	1,896,434	1,817,855	78,579	4.3%	592,500	31.2%
국고보조금 등	1,896,434	1,817,855	78,579	4.3%	592,500	31.2%
국고보조금 등 (국고보조금)	1,896,434	1,817,855	78,579	4.3%	592,500	31.2%
북한이탈주민 정착지원	978,000	955,300	22,700	2.4%	501,000	51.2%
자원봉사센터 민관협력 강화 -자원봉사코디네이터 지원·육성	609,633	546,737	62,896	11.5%	-	0.0%
생활공감 정책모니터단 운영	8,800	12,300	△3,500	-28.5%	-	0.0%
북한이탈주민지원 지역협의회 운영 지원	91,500	91,500	-	0.0%	91,500	100.0%
자원봉사센터 민관협력 강화 -자원봉사보험 가입 서비스	208,501	212,018	△3,517	-1.7%	-	0.0%
보전수입 등 및 내부거래	3,490,190	3,681,619	△191,429	-5.2%	35,000	1.0%
보전수입 등	3,490,190	3,681,619	△191,429	-5.2%	35,000	1.0%
용자금원금수입(민간용자금회수수입)	3,490,190	3,681,619	△191,429	-5.2%	35,000	1.0%
공무원 주택전세자금 상환수입	3,490,190	3,681,619	△191,429	-5.2%	35,000	1.0%

□ 세출예산

('18. 2. 5. 기준, 단위 : 천원, %)

정책/단위/세부사업별	2018 예산현액	2017 최종예산	증 감		집행현황	
			증감액	증감률	집행액	집행률
행정국	3,214,937,092	3,315,761,000	△100,823,908	-3.0%	322,408,697	10.0%
총무과	25,270,477	25,378,380	△107,903	-0.4%	1,530,245	6.1%
행정지원체계 강화	22,502,695	22,286,815	215,880	1.0%	1,416,237	6.3%
물품관리	854,582	1,291,684	△437,102	-33.8%	15,268	1.8%
행정장비구매	854,582	1,291,684	△437,102	-33.8%	15,268	1.8%
청사관리	20,502,663	20,305,931	196,732	1.0%	1,321,776	6.4%
쾌적하고 안전한 청사관리	16,204,529	16,729,726	△525,197	-3.1%	1,046,859	6.5%
사무실 재배치에 따른 시설 개·보수	379,365	379,365	-	0.0%	-	0.0%
청사 녹지대 및 수목관리	381,365	372,729	8,636	2.3%	3,425	0.9%
시청사 청소관리	1,689,760	1,392,620	297,140	21.3%	156,712	9.3%
노후 시설물 개선	145,000	442,724	△297,724	-67.2%	-	0.0%
공감과 경청의 문화청사 조성	332,412	297,954	34,458	11.6%	8,923	2.7%
시청사 안내도우미 운영	122,263	135,540	△13,277	-9.8%	8,369	6.8%
시청사 내진보강	139,269	555,273	△416,004	-74.9%	97,488	70.0%
에너지저장장치(ESS) 설치	800,000	-	800,000	순증	-	0.0%
태양광 시설 설치	308,700	-	308,700	순증	-	0.0%
행정관리 지원	1,145,450	689,200	456,250	66.2%	79,192	6.9%
퇴직공무원 활용 시정모니터링	59,500	59,500	-	0.0%	-	0.0%
업무택시제 운영	250,000	270,000	△20,000	-7.4%	18,619	7.4%
주요 시책사업 추진	80,000	80,000	-	0.0%	2,461	3.1%
주요 시정행사 지원	295,950	279,700	16,250	5.8%	58,113	19.6%
세월호 참사 희생자 추모사업	250,000	-	250,000	순증	-	0.0%
퇴직공무원 활용 민원상담관 운영	210,000	-	210,000	순증	-	0.0%
행정운영경비 (행정국총무과)	2,767,782	3,089,573	△321,791	-10.4%	114,008	4.1%

정책/단위/세부사업별	2018 예산현액	2017 최종예산	증 감		집행현황	
			증감액	증감률	집행액	집행률
기본경비	2,767,782	3,089,573	△321,791	-10.4%	114,008	4.1%
기본경비(총무)	2,767,782	3,089,573	△321,791	-10.4%	114,008	4.1%
재무활동(행정국총무과)	-	1,992	△1,992	-100.0%	-	-
보전지출(행정국총무과)	-	1,992	△1,992	-100.0%	-	-
반환금 및 기타	-	1,992	△1,992	-100.0%	-	-
인사과	134,447,121	120,753,742	13,693,379	11.3%	37,785,726	28.1%
화합과 사람 중심의 성장인사 운영	7,597,712	7,549,416	48,296	0.6%	802,387	10.6%
포상관리	1,450,426	1,410,534	39,892	2.8%	30,982	2.1%
우수공무원 및 기관표창 격려	935,686	935,686	-	0.0%	29,182	3.1%
정년·명예퇴직자 격려	514,740	474,848	39,892	8.4%	1,800	0.3%
인사관리 운영	6,147,286	6,138,882	8,404	0.1%	771,405	12.5%
공정하고 합리적인 인사관리 운영	556,413	551,495	4,918	0.9%	14,061	2.5%
과건공무원을 위한 주택보조비 지원	81,000	100,800	△19,800	-19.6%	4,548	5.6%
출산휴가 등 대체인력 지원	297,784	286,704	11,080	3.9%	-	0.0%
인사전산시스템 운영	89,375	77,883	11,492	14.8%	-	0.0%
부조급여 지급	2,100,000	2,100,000	-	0.0%	171,872	8.2%
공무직·공공안전관 노사관리	184,486	189,160	△4,674	-2.5%	3,817	2.1%
공무직 선택적복직제도 운영	2,838,228	2,832,840	5,388	0.2%	577,105	20.3%
행정운영경비 (행정국인사과)	126,849,409	113,204,326	13,645,083	12.1%	36,983,339	29.2%
기본경비	119,053	158,593	△39,540	-24.9%	3,800	3.2%
기본경비(인사)	119,053	158,593	△39,540	-24.9%	3,800	3.2%
인력운영비	126,730,356	113,045,733	13,684,623	12.1%	36,979,539	29.2%
인력운영비 (통합연금부담금)	126,730,356	113,045,733	13,684,623	12.1%	36,979,539	29.2%
인력개발과	50,990,208	43,681,146	7,309,062	16.7%	6,370,954	12.5%
인적자원 역량 강화	50,901,983	43,598,981	7,303,002	16.8%	6,365,256	12.5%
교육훈련	12,330,590	11,067,792	1,262,798	11.4%	475,448	3.9%

정책/단위/세부사업별	2018 예산현액	2017 최종예산	증 감		집행현황	
			증감액	증감률	집행액	집행률
장기국외훈련	3,659,263	3,554,850	104,413	2.9%	464,525	12.7%
단기국외훈련	2,574,453	2,441,157	133,296	5.5%	-	0.0%
공무국외여행 심사위원회 운영	14,000	11,600	2,400	20.7%	44	0.3%
국내위탁교육훈련	4,244,398	3,940,247	304,151	7.7%	7,896	0.2%
직장교육활성화	1,079,950	654,650	425,300	65.0%	2,869	0.3%
명사초청 특강 등 운영	20,000	18,900	1,100	5.8%	114	0.6%
학습조직 운영 지원	110,270	126,520	△16,250	-12.8%	-	0.0%
시장과 함께하는 소통의 시간 운영	20,000	25,000	△5,000	-20.0%	-	0.0%
서울시 학습관리시스템 유지관리 용역	94,868	94,868	-	0.0%	-	0.0%
지능형 학습통합 관리시스템 구축	513,388	-	513,388	순증	-	0.0%
서울시 직급별 역량모델 개발	-	200,000	△200,000	-100.0%	-	-
공무원 복지증진	32,463,678	27,288,619	5,175,059	19.0%	5,491,634	16.9%
선택적 복지제도 운영	19,245,066	19,102,566	142,500	0.7%	5,064,663	26.3%
직원 후생복지 지원	2,795,015	2,017,925	777,090	38.5%	92,120	3.3%
직원 건강관리프로그램 운영	1,856,800	1,354,654	502,146	37.1%	27,200	1.5%
직원 근무환경 개선사업 추진	698,167	624,683	73,484	11.8%	123,419	17.7%
시청직장어린이집 운영	1,500,000	-	1,500,000	순증	125,000	8.3%
직원 격려 프로그램 운영	313,260	311,632	1,628	0.5%	20,000	6.4%
공무원 주택전세금 지원	5,970,138	3,830,000	2,140,138	55.9%	920	0.0%
대여학자금 부담금	46,912	19,539	27,373	140.1%	37,988	81.0%
공무원 단체업무 추진	38,320	27,620	10,700	38.7%	324	0.8%
수련원 관리사업	6,107,715	5,242,570	865,145	16.5%	398,174	6.5%
연수원 운영	6,107,715	5,242,570	865,145	16.5%	398,174	6.5%
행정운영경비 (행정국인력개발과)	88,225	82,165	6,060	7.4%	5,699	6.5%
기본경비	88,225	82,165	6,060	7.4%	5,699	6.5%
기본경비(인력)	88,225	82,165	6,060	7.4%	5,699	6.5%

정책/단위/세부사업별	2018 예산현액	2017 최종예산	증 감		집행현황	
			증감액	증감률	집행액	집행률
자치행정과	2,958,927,860	3,101,851,190	△142,923,330	-4.6%	275,080,936	9.3%
시·자치구간공동협력추진	15,753,893	14,325,078	1,428,815	10.0%	2,072,248	13.2%
시·자치구간공동협력	15,753,893	14,325,078	1,428,815	10.0%	2,072,248	13.2%
시·자치구 공동협력사업	8,002,200	8,000,000	2,200	0.0%	-	0.0%
자치회관 운영 및 주민자치 활성화 지원	7,012,964	3,751,331	3,261,633	86.9%	2,059,047	29.4%
시·자치구간 소통·통합 협력체계 강화	240,600	243,800	△3,200	-1.3%	13,201	5.5%
도로명주소 홍보 및 전산시스템 유지관리 등	125,129	230,197	△105,068	-45.6%	-	0.0%
도로명주소 안내시설 (도로명판 등) 유지관리	180,000	180,000	-	0.0%	-	0.0%
17년 주민참여예산 (용산구 보광동 자치회관 리모델링 사업 등 25개)	-	1,619,750	△1,619,750	-100.0%	-	-
합리적 조정교부금 산정을 위한 기준설정 학술용역 실시	73,000	-	73,000	순증	-	0.0%
마포구 도화동 마을문고 이중 슬라이드 서가 설치(시민참여)	20,000	-	20,000	순증	-	0.0%
마포구 서강동 마을문고 서가 추가 설치(시민참여)	20,000	-	20,000	순증	-	0.0%
마포구 망원1동 마을문고 공간개선(시민참여)	80,000	-	80,000	순증	-	0.0%
동계올림픽 성화봉송로 정비	-	300,000	△300,000	-100.0%	-	-
시민참여를 통한 시민고객 감동행정 구현	60,110,284	19,404,595	40,705,689	209.8%	24,653,251	41.0%
시민참여 강화	60,110,284	19,404,595	40,705,689	209.8%	24,653,251	41.0%
서울시민카드 플랫폼 운영 및 유지관리	348,000	902,680	△554,680	-61.4%	363	0.1%
북한이탈주민 정착 지원	1,500,200	1,477,500	22,700	1.5%	258	0.0%
북한이탈주민지원 지역협의회 운영 지원	91,500	91,500	-	0.0%	-	0.0%
자원봉사센터 민관협력 강화-자원봉사코디네이터 지원 육성	5,270,012	3,221,708	2,048,304	63.6%	1,447,412	27.5%
자원봉사센터 민관협력 강화-자원봉사보험 가입 서비스	208,501	212,018	△3,517	-1.7%	-	0.0%
시민 시상제도 운영	86,490	112,046	△25,556	-22.8%	-	0.0%
아르바이트대학생 운영	945,873	829,980	115,893	14.0%	202,202	21.4%
서울시정 대학생 인턴십 운영	289,168	249,272	39,896	16.0%	69,931	24.2%
생활공감 정책모니터단 운영	17,600	24,600	△7,000	-28.5%	576	3.3%
찾아가는 동주민센터 성공적 추진	5,979,263	6,883,871	△904,608	-13.1%	688,131	11.5%

정책/단위/세부사업별	2018 예산현액	2017 최종예산	증 감		집행현황	
			증감액	증감률	집행액	집행률
제7회 전국동시지방선거 관리	44,113,677	3,217,766	40,895,911	1270.9%	22,244,378	50.4%
국민운동단체 등 지원	770,000	755,000	15,000	2.0%	-	0.0%
제주 4.3 사건 70주년 서울시 문화사업	290,000	-	290,000	순증	-	0.0%
6월 민주항쟁 기념사업 지원	200,000	1,050,000	△850,000	-81.0%	-	0.0%
민주열사 30주기 기념사업	-	172,550	△172,550	-100.0%	-	-
한국전쟁기 민간인 학살자 위령사업	-	30,000	△30,000	-100.0%	-	-
선거관리경비	-	174,104	△174,104	-100.0%	-	-
일반예산(타기관지원등)	2,882,923,205	3,067,963,408	△185,040,203	-6.0%	248,355,271	8.6%
자치구교부금 (행정국 자치행정과)	2,882,923,205	3,067,963,408	△185,040,203	-6.0%	248,355,271	8.6%
조정교부금	2,882,923,205	3,067,963,408	△185,040,203	-6.0%	248,355,271	8.6%
행정운영경비 (행정국 자치행정과)	137,393	131,393	6,000	4.6%	166	0.1%
기본경비	137,393	131,393	6,000	4.6%	166	0.1%
기본경비(행정)	137,393	131,393	6,000	4.6%	166	0.1%
일반예산(재무활동)	3,085	26,716	△23,631	-88.5%	-	0.0%
보전지출 (행정국자치 행정과)	3,085	26,716	△23,631	-88.5%	-	0.0%
반환금 및 기타	3,085	26,716	△23,631	-88.5%	-	0.0%
정보공개정책과	3,480,720	23,040,327	△19,559,607	-84.9%	21,830	0.6%
정보관리강화	3,117,897	22,695,399	△19,577,502	-86.3%	13,948	0.4%
정보소통혁신	1,165,901	1,135,920	29,981	2.6%	3,982	0.3%
정보소통광장 서비스 고도화	655,667	642,212	13,455	2.1%	299	0.0%
문서공개시스템 기능 확대	436,279	391,193	45,086	11.5%	-	0.0%
정보공개제도 운영·관리	73,955	102,515	△28,560	-27.9%	3,683	5.0%
기록물 시설관리 (일반회계)	1,951,996	3,295,106	△1,343,110	-40.8%	9,966	0.5%
청도문서고 운영	79,919	84,661	△4,742	-5.6%	7,612	9.5%
기록정보관리	1,872,077	1,900,232	△28,155	-1.5%	1,249	0.1%
서울기록원 운영 기반 준비	-	210,213	△210,213	-100.0%	-	-

정책/단위/세부사업별	2018 예산현액	2017 최종예산	증 감		집행현황	
			증감액	증감률	집행액	집행률
서울기록원 디지털 아카이브 구축	-	1,100,000	△1,100,000	-100.0%	-	-
기록물 시설관리 (도시개발특별회계)	-	18,264,373	△18,264,373	-100.0%	-	-
서울기록원건립	-	18,264,373	△18,264,373	-100.0%	-	-
행정운영경비 (행정국 정보공개정책과)	362,823	344,928	17,895	5.2%	7,883	2.2%
기본경비	362,823	344,928	17,895	5.2%	7,883	2.2%
기본경비(정보)	362,823	344,928	17,895	5.2%	7,883	2.2%
공무원수련원	976,063	1,056,215	△80,152	-7.6%	86,256	8.8%
신명나게 일하는 직장분위기 조성	906,164	983,776	△77,612	-7.9%	78,246	8.6%
수련원 관리사업	906,164	983,776	△77,612	-7.9%	78,246	8.6%
수련원유지및 관리	151,200	433,765	△282,565	-65.1%	4,142	2.7%
수련원 객실 및 연수프로그램 운영	596,800	396,800	200,000	50.4%	63,791	10.7%
수련원 축탁계약직(청소) 보수 및 세탁물위탁	158,164	153,211	4,953	3.2%	10,313	6.5%
행정운영경비 (공무원수련원)	69,899	72,439	△2,540	-3.5%	8,010	11.5%
기본경비	69,899	72,439	△2,540	-3.5%	8,010	11.5%
기본경비(수련원)	69,899	72,439	△2,540	-3.5%	8,010	11.5%
서울기록원 운영지원과	40,844,643	-	40,844,643	순증	1,532,750	3.8%
기록관리강화	40,607,138	-	40,607,138	순증	1,532,750	3.8%
기록관리 인프라 구축운영	1,783,667	-	1,783,667	순증	1,104	0.1%
서울기록원 운영 관리	528,213	-	528,213	순증	1,104	0.2%
서울기록원 디지털 아카이브 구축	1,255,454	-	1,255,454	순증	-	0.0%
기록관리 인프라 구축운영 (도시개발특별회계)	38,823,471	-	38,823,471	순증	1,531,646	3.9%
서울기록원 건립	38,823,471	-	38,823,471	순증	1,531,646	3.9%
행정운영경비 (서울기록원 운영지원과)	237,505	-	237,505	순증	-	0.0%
기본경비	237,505	-	237,505	순증	-	0.0%
기본경비(기록원)	237,505	-	237,505	순증	-	0.0%

V. 2017 행정사무감사 처리결과

□ 총 괄

- 수감결과 처리요구사항 등 ----- 총 40 건
- 조치내역

구	분	계	완 료	추진중	검토중	미반영
계	계	40	24	13	2	1
	시정· 처리요구사항	31	17	11	2	1
	건의 사항	2	-	2	-	-
	기타(자료제출 등)	7	7	-	-	-

시정·처리 요구사항

시정 및 처리 요구사항	조치결과 및 향후추진계획
<p>○ 공무원 신규채용 시험일을 타시도와 동일하게 하는 방안을 조속히 실행하여 중복합격으로 인한 임용포기자 등이 발생하지 않도록 할 것 (인사과)</p>	<p><input type="checkbox"/> 추진상황 : 추진완료</p> <p><input type="checkbox"/> 추진내용</p> <ul style="list-style-type: none"> ○ 「서울시 공무원 임용시험 응시자격 등 변경 계획」 수립 : '17.10.11. <ul style="list-style-type: none"> - 타 시·도와 중복합격으로 인한 임용포기자 방지 등을 위해 1년간 유예 후 '19년도부터 필기시험일자 통일 ○ 사전공지 및 언론보도자료 배포 : '17.12.4. <p><input type="checkbox"/> 향후계획</p> <ul style="list-style-type: none"> ○ '19년도 실시하는 서울시 지방공무원 공개경쟁 임용 필기시험부터 타 시·도 지방공무원 임용시험과 동일한 일자에 실시
<p>○ 문자발송시스템을 통해 발생된 문자가 정상적으로 수신될 수 있도록 입력된 전화번호를 수시로 정비하는 것이 필요 (총무과)</p>	<p><input type="checkbox"/> 추진상황 : 추진완료</p> <p><input type="checkbox"/> 추진내용</p> <ul style="list-style-type: none"> ○ 비상발령시스템 개선계획 수립 완료 : '17.11.9. <ul style="list-style-type: none"> - 문자발송의 문제점 보완(조직도 및 인원정보 → 실시간 반영) - 비상연락망 관리체계 개선 및 감독 강화 ○ 비상발령 음성처리 채널 증설(기존 240ch → 360ch/'17.11) <ul style="list-style-type: none"> - 미응답자 전화발령 강화(기존 2회 → 3회) ○ 각 부서에서 비상연락망 격월 재정비 추진 <p><input type="checkbox"/> 향후계획</p> <ul style="list-style-type: none"> ○ 행정포털시스템 조직도 정보와 연계 : '18.1~2. ○ 각 부서 비상연락망 책임자 지정 및 정비 결과 확인 : 격월시행

시정 및 처리 요구사항	조치결과 및 향후추진계획
<p>○ 자원봉사센터 동행프로젝트 사업을 서울특별시 자원봉사센터의 고유업무화 하는 것을 적극 검토하고 이관하더라도 사업 본래 목적을 잘 살려야함 (자원봉사센터)</p>	<p><input type="checkbox"/> 추진상황 : 추진완료</p> <p><input type="checkbox"/> 추진내용</p> <ul style="list-style-type: none"> ○ 고유업무화 검토에 따른 추진계획 수립 및 전환추진 (교육정책과-8333, '17.12.19.) ○ 동행프로젝트 업무 인계인수 : '17.12.28. <ul style="list-style-type: none"> - 인계·인수자 : 교육정책과 → (사)서울시자원봉사센터 ○ 위탁사무종료 및 협약해지 : '17.12.31. ○ 시 자원봉사센터 고유업무화 추진 : '18.1.~ <ul style="list-style-type: none"> ※ 사업목적 : 다양한 분야의 재능과 봉사열정을 가진 대학생들이 초·중·고 학생들에게 재능과 경험을 나눔 ○ 대학생 주도의 리더십 역량강화를 통한 소속감 및 지속성 증진 <ul style="list-style-type: none"> - 교육봉사, 재능봉사, 돌봄봉사, DIY봉사 프로그램 운영 등 <p><input type="checkbox"/> 향후계획</p> <ul style="list-style-type: none"> ○ 대학 소모임(동아리) 운영 : '18. 2.~12. ○ 대학생 리더십 교육(2~11월), 시장평의 인증서 발급(3, 9월)
<p>○ 공무원 남녀성비 차이가 커지고 있음. 남성할당제도 도입을 통해 균형을 맞출 수 있도록 노력할 것 (인사과)</p>	<p><input type="checkbox"/> 추진상황 : 추진완료</p> <p><input type="checkbox"/> 추진내용</p> <ul style="list-style-type: none"> ○ 「지방공무원 임용령」제51조의2 및 「지방공무원 균형인사 운영지침」(행정안전부 예규)에 따라 '양성평등 채용목표제'를 기 운영중임 <div style="border: 1px dashed black; padding: 5px; margin-top: 10px;"> <p>※ 양성평등 채용 목표제</p> <ul style="list-style-type: none"> - 여성과 남성의 평등한 임용기회 확대를 위해 여성 또는 남성이 시험실시 단계별로 합격예정 인원의 일정비율(30%) 이상이 될 수 있도록 선발 예정 인원을 초과하여 여성 또는 남성을 합격시키는 제도 </div>

시정 및 처리 요구사항	조치결과 및 향후추진계획																																							
<p>○ 간부 보직기간이 짧음으로써 주무관들에 대한 관리과약 및 업무전문성 문제가 발생하고 있으므로 간부 보직기간을 늘려 문제점을 보완할 것 (인사과)</p>	<p><input type="checkbox"/> 추진상황 : 추진완료</p> <p><input type="checkbox"/> 추진내용</p> <ul style="list-style-type: none"> ○ 4급이상 공무원의 경우 승진·교육과견·공로연수·퇴직 등으로 결원 발생 시 적임자 배치 과정에서 불가피하게 연쇄적인 전보요인이 발생함 ○ 간부공무원에 대해서는 전보 필수보직기간(1년6월)을 준수하여 전문성과 시책 추진의 연속성을 확보하겠음 <p>※ 최근 4년간 4·5급 공무원 보직기간 현황 - 보직기간 1년이상의 경우 점증적 증가 추세('14년 41%→'17년 50%)</p> <table border="1" data-bbox="627 797 1422 1077"> <thead> <tr> <th colspan="2">구 분</th> <th>2017</th> <th>2016</th> <th>2015</th> <th>2014</th> </tr> </thead> <tbody> <tr> <td rowspan="2">현부서</td> <td>소계</td> <td>645(50%)</td> <td>645(53%)</td> <td>568(48%)</td> <td>442(41%)</td> </tr> <tr> <td>4급</td> <td>137</td> <td>152</td> <td>131</td> <td>55</td> </tr> <tr> <td rowspan="2">1년이상</td> <td>5급</td> <td>508</td> <td>493</td> <td>437</td> <td>387</td> </tr> <tr> <td>소계</td> <td>633(50%)</td> <td>583(47%)</td> <td>622(52%)</td> <td>648(59%)</td> </tr> <tr> <td rowspan="2">현부서</td> <td>4급</td> <td>68</td> <td>57</td> <td>77</td> <td>137</td> </tr> <tr> <td>5급</td> <td>565</td> <td>526</td> <td>545</td> <td>511</td> </tr> </tbody> </table> <p><input type="checkbox"/> 향후계획</p> <ul style="list-style-type: none"> ○ 현부서 1년 6개월 이상 근무토록 보직관리 ○ 필수보직기간 이내 전보희망자는 인사고충 인용 최소화 	구 분		2017	2016	2015	2014	현부서	소계	645(50%)	645(53%)	568(48%)	442(41%)	4급	137	152	131	55	1년이상	5급	508	493	437	387	소계	633(50%)	583(47%)	622(52%)	648(59%)	현부서	4급	68	57	77	137	5급	565	526	545	511
구 분		2017	2016	2015	2014																																			
현부서	소계	645(50%)	645(53%)	568(48%)	442(41%)																																			
	4급	137	152	131	55																																			
1년이상	5급	508	493	437	387																																			
	소계	633(50%)	583(47%)	622(52%)	648(59%)																																			
현부서	4급	68	57	77	137																																			
	5급	565	526	545	511																																			
<p>○ 기피부서에 대한 인센티브를 통해 직원의 사기를 높여줄 것. (인사과)</p>	<p><input type="checkbox"/> 추진상황 : 추진완료</p> <p><input type="checkbox"/> 추진내용</p> <ul style="list-style-type: none"> ○ '18년 승진·전보기준선정위원회('17.11월) 개최를 통해 '격무·기피부서 지정 및 인센티브 지원대책에 대한 방향 마련, 시행예고 <p style="text-align: center;">〈 격무·기피부서 선정기준 및 인센티브 지원대책(안) 〉</p> <p>① 격무·기피부서 선정기준</p> <ul style="list-style-type: none"> · 직원들의 부서 평균재직기간, 직원설문 · 실·본부·국별로 격무·기피부서 명단 제출 · 부서별(2~3년)고충신청건수, 전출자 대비 전입희망자 수 등 <p>② 격무·기피부서 근무자 인센티브</p> <ul style="list-style-type: none"> · 기피·격무부서 희망근무자 사전 공개선발 후 '전문관' 지정 · 기피·격무부서 장기근무자가 선호부서 근무희망시 우선권 부여 등 <p><input type="checkbox"/> 향후계획</p> <ul style="list-style-type: none"> ○ 직군별 격무·기피부서(안)에 대한 직원 의견수렴 실시 : '18. 상반기 ○ '19년 승진전보기준선정위원회 통해 격무·기피 부서 최종 확정 : '18. 하반기 																																							

시정 및 처리 요구사항	조치결과 및 향후추진계획
<p>○ 직원사기 양양과 업무량 조정을 위하여 무분별한 신규사업을 줄이고, 적정인원을 배치하는 등 인사운영에 세심한 대책을 마련하고 지속적인 후속관리 방안을 마련하는 것에 만전을 기할 것 (인사과, 기획담당관, 조직담당관)</p>	<p><input type="checkbox"/> 추진상황 : 추진중</p> <p><input type="checkbox"/> 추진내용</p> <ul style="list-style-type: none"> ○ 조직문화 혁신대책 수립·시행 중 : '17.10.~ - 실행부서 및 실무인력 업무추진 부담 완화 및 전보제도 개선 <ul style="list-style-type: none"> ·〈실행과제 2호〉 '18년부터 정기인사 확대로 상반기 총 1,712명 전보 <ul style="list-style-type: none"> ▶연1회(상반기 정기인사, 하반기 고충인사)→연2회(상·하반기 정기인사) ▶'17년 상반기 1,499명 대비 213명(14.2%) 전보 증가 ·〈실행과제 4호〉 시장요청사항 사전조정제도(사전스크린) 운영 ·〈실행과제 5호〉 5급 이하 실무인력 총 373명 정원 증원('18.1.) ·〈실행과제 9호〉 팀장 업무분장상 고유업무 부여 ·〈실행과제13호〉 회의운영 및 보고방식 개선 등 <p><input type="checkbox"/> 향후계획</p> <ul style="list-style-type: none"> ○ 전보 이후 발생하는 휴직·면직 등 결원인력 보충 : '18.2.~ - '17년 임용후보자 신규임용 및 타 기관 일방전입 추진 ○ '18년 추가 공개경쟁채용 실시('18.3.)하여 신규 충원(301명) : '18.8.
<p>○ 주민자치회 사업과 찾아가는 동주민센터 사업은 유사한 사업이므로 과감히 통폐합하여 인력과 예산의 중복이 없도록 조치할 것 (자치행정과)</p>	<p><input type="checkbox"/> 추진상황 : 추진완료</p> <p><input type="checkbox"/> 추진내용</p> <ul style="list-style-type: none"> ○ 주민자치회 사업은 찾·동 시행 2년 경과한 동에 도입(추진 지원단 운영 종료)하는 것으로 두사업은 별도의 사업임 - 두 사업간의 인력, 예산의 중복은 없으며 상호 보완을 통해 안착될 수 있도록 추진하고 있음 ○ (찾·동)은 복지·건강·마을공동체 형성 등 주민서비스 기관으로서 동주민센터 전반의 기능을 전환하는 사업이며 - 24개구 342개동 시행 중 / 복지인력 2,452명 충원 - 區 찾·동추진지원단 민간위탁(구별 3명) ○ (주민자치회 전환)은 찾·동 마을계획 등을 거쳐 학습된 주민의 자치활동을 제도화하고 강화하는 사업임 - 주민자치회 대표성 및 자치권한 확대(기존 주민자치위원회 폐지) - 4개구 26개동 시행 중 - 자치구 주민자치사업단 민간위탁(구별 2명, 시범동별 1명) <p><input type="checkbox"/> 향후계획</p> <ul style="list-style-type: none"> ○ 찾동 사업 전동의 95%(402개동) 시행 : '18.7.~ ○ 주민자치회 13개구(35개동) 확대 시행 : '18.하반기

시정 및 처리 요구사항	조치결과 및 향후추진계획
<p>○ 서울혁신기획관 직원의 평균 근무기간을 보면 의무보직기간을 채우지 못한 경우가 있는데 이는 개방형 직위의 관리자가 많아 기존의 공무원 일처리 방식과 다른 부분이 있기 때문임, 해결책 강구 바람. (인사과)</p>	<p><input type="checkbox"/> 추진상황 : 추진중</p> <p><input type="checkbox"/> 추진내용</p> <ul style="list-style-type: none"> ○ 서울혁신기획관 간부직 현황 : 4급이상 7명 <ul style="list-style-type: none"> ※ 개방형 직위 : 서울혁신기획관(임기제지방부이사관), 지역공동체담당관, 갈등조정담당관(임기제지방서기관) ○ 행복한 일터상 수여를 통해 서울혁신기획관 소속 직원 사기진작 도모 <ul style="list-style-type: none"> - 서울혁신기획관 행복한일터상('17.6.) : 200만원 지원 - 갈등조정담당관 행복한일터상('17.12.) : 200만원 지원 ○ 조직문화 개선 위한 4급 이상 간부 리더십 교육 계획 <ul style="list-style-type: none"> - 교육내용 : 감성리더십 내재화를 위한 사례중심 교육을 통하여 신바람 일터 조성 - 교육대상 : 4급 240명, 총 24시간(회당 15명이내 그룹코칭) <p><input type="checkbox"/> 향후계획</p> <ul style="list-style-type: none"> ○ 4급 이상 리더십 교육 : '18. 2.~5.
<p>○ 서울에 대한 자긍심과 애정을 가지고 봉사할 수 있는 공무원 선발을 위해 서울시만큼은 공무원 선발제도를 과감히 혁신할 필요가 있음.</p> <p>또한 거주지제한, 쿼터제, 타 시도와 시험일을 동일하게 실시하는 것이 필요하며 세가지 중에 한가지라도 조속히 실행 하기 바람 (인사과, 인재개발원)</p>	<p><input type="checkbox"/> 추진상황 : 추진중</p> <p><input type="checkbox"/> 추진내용</p> <ul style="list-style-type: none"> ○ 서울시는 단순 필기성적만 우수한 인재가 아닌 봉사·헌신·윤리·준법의식 등의 올바른 공직관과 서울시정에의 열정을 지닌 인재를 선발하고자 다양한 제도개선을 추진해오고 있음 <ul style="list-style-type: none"> - 인적성검사 도입('13년) - 면접제도 강화('16년) <ul style="list-style-type: none"> ▶면접기법 다양화 : (7급) 집단토론 / (9급) 5분 스피치 도입 ▶면접시간 확대 : (7급)45→105분(+60분), (9급)15→40분(+25분) ○ 또한, 중복합격으로 인한 임용포기자 방지 등을 위해 '19년도부터 타 시·도와 필기시험일자 동일 예정임 <ul style="list-style-type: none"> - 사전공지 및 언론보도자료 배포 : '17.12.4. <p><input type="checkbox"/> 향후계획</p> <ul style="list-style-type: none"> ○ 면접시험시 인성검사 결과를 적극 활용 <ul style="list-style-type: none"> - 면접위원에게 인성검사결과와 연계한 질문 제공 등 검사결과 활용도 제고 - 가상 면접상황 실습 등 면접위원 사전교육 강화

시정 및 처리 요구사항	조치결과 및 향후추진계획
<p>○ 신규공무원 선발 위탁과 관련하여 지방공무원법에 따라 자치구에서 위탁비용을 징수하는 것을 검토 (인사과, 인재개발원)</p>	<p><input type="checkbox"/> 추진상황 : 검토중</p> <p><input type="checkbox"/> 추진내용</p> <ul style="list-style-type: none"> ○ 「지방공무원법」 제32조에 따라 신규 임용시험 6·7급은 시·도인사위원회에서, 8·9급은 해당 지자체 인사위원회에서 실시하도록 되어 있음 ○ 8·9급은 필요시 시·도 인사위원회 위탁 가능하며, 비용부담은 협의하여 결정하도록 되어 있으나, ○ ‘위탁시험의 비용부담’(지방공무원임용령 제42조제3항) 조항이 신설된 '74년 이후 40년 이상 비용을 징수하지 않았으며, 전라북도를 제외한 타 시·도의 경우에도 비용을 징수하지 않고 있음 ○ 또한 비용 징수를 위해서는 자치구별 채용위탁 수요를 특정해야 하는 바, 기술직 등 시·구 통합인사 대상 직렬의 경우에는 자치구별 인원을 특정하기 어려움 ○ 40년 이상 비용을 징수하지 않았던 사안이며, 비용징수의 실익이 크지 않을 것으로 보이는 바, 25개 전 자치구의 공감대 형성을 위한 논의가 필요할 것으로 보임

시정 및 처리 요구사항	조치결과 및 향후추진계획
<p>○ 직원휴식권 제도 이용실적을 보면 효용성이 별로 없는 것 같은데 개선책을 마련하기 바람. (인력개발과)</p>	<p><input type="checkbox"/> 추진상황 : 추진완료</p> <p><input type="checkbox"/> 추진내용(현황)</p> <ul style="list-style-type: none"> ○ 부속의원 방문직원 대부분은 휴식처방전 발급보다는 본인의 질병치료를 위하여 내원하고 있음 <ul style="list-style-type: none"> ※ 휴식처방전 발급현황 13명/14건 발급('16.4.~'18.1.) ○ 그리고 휴식처방으로 인한 병가시 동료직원(대직자)에 대한 미안함 등으로 소속부서 제출을 꺼려 처방전 발급을 기피하고 개인연가를 사용하는 경우가 대다수임 <p><input type="checkbox"/> 향후계획</p> <ul style="list-style-type: none"> ○ 과로직원에 대한 부서별 모니터링 및 부서장 책임하에 일과 가정이 양립될 수 있도록 조직문화개선에 최선을 다할 계획임 <ul style="list-style-type: none"> - 초과근무 감축 및 연가 적극 활용, 유연근무 내실화 ○ 아울러 격무·과로직원에 대해서는 부서장이 힐링 캠프, 힐링교육 등에 적극 추천하여 휴식을 장려할 계획임
<p>○ 특별조정교부금이 매년 하반기에 집중 교부되고 있는데, 이를 매월이나 분기별로 일정하게 교부하여 불용이나 이월하는 사례가 발생하지 않도록 하기 바람 (자치행정과)</p>	<p><input type="checkbox"/> 추진상황 : 추진완료</p> <p><input type="checkbox"/> 추진내용</p> <ul style="list-style-type: none"> ○ 특별조정교부금은 예기치 못한 사유 등으로 발생한 특별한 재정수요에 충당하는 재원의 성격상 월별 또는 분기별 일정하게 교부하는 것은 어려운 상황임 ○ 그러나 자치구의 재정여건과 특별한 재정수요를 고려, 상반기 중 집중 교부 될 수 있도록 추진하면서 하반기에는 불용이나 이월 방지를 위해 11월 전에 교부하도록 하겠음 <p><input type="checkbox"/> 향후계획</p> <ul style="list-style-type: none"> ○ 특별조정교부금 교부 : '18.2. ~ 11.

시정 및 처리 요구사항	조치결과 및 향후추진계획																		
<p>○ 자치구 자원봉사센터의 직원수가 행정안전부에서 제시하는 인력을 충족할 수 있도록 개선해야 함. (자원봉사센터)</p>	<p><input type="checkbox"/> 추진상황 : 추진중</p> <p><input type="checkbox"/> 추진내용</p> <ul style="list-style-type: none"> ○ 자원봉사센터 상근인력 최저기준(6~10명) 충족 현황 (17.12. 말 기준) <table border="1" data-bbox="638 544 1444 719"> <thead> <tr> <th rowspan="2">구 분</th> <th rowspan="2">총 계</th> <th rowspan="2">충 족</th> <th colspan="4">미 충 족</th> </tr> <tr> <th>소 계</th> <th>1 명</th> <th>2 명</th> <th>3 명</th> </tr> </thead> <tbody> <tr> <td>자치구</td> <td>25개구</td> <td>8개구</td> <td>17개구</td> <td>10개구</td> <td>6개구</td> <td>1개구</td> </tr> </tbody> </table> <p>※ 상근인력 최저기준 : 자치구 인구수고려 상근인력 산정 (인구수 20~35만 : 7명 / 35~50만 : 8명 / 50만 이상 : 10명이상)</p> <ul style="list-style-type: none"> ○ 행정안전부에서 정한 상근인력 최저기준을 충족하지 못한 17개 자치구 자원봉사센터에 대하여 인력 충원 추진 <p><input type="checkbox"/> 향후계획</p> <ul style="list-style-type: none"> ○ 상근인력 최저기준 미달 자치구 자원봉사센터 인력충원에 따른 관계자 의견수렴(논의) : '18.3. ~ ○ 자원봉사센터 인력충원계획수립 후 추진 : '18.4. ~ 	구 분	총 계	충 족	미 충 족				소 계	1 명	2 명	3 명	자치구	25개구	8개구	17개구	10개구	6개구	1개구
구 분	총 계				충 족	미 충 족													
		소 계	1 명	2 명		3 명													
자치구	25개구	8개구	17개구	10개구	6개구	1개구													
<p>○ 등록 자원봉사자 대비 참여율이 낮은 것은 실적위주의 운영과 담당 공무원이 순환보직으로 업무의 연속성이 없기 때문임을 해결하기 위하여, 직영이 아닌 전문성 있는 기관에 위탁하는 방법으로 자원봉사를 활성화 할 수 있는 방안을 강구하기 바람 (자치행정과)</p>	<p><input type="checkbox"/> 추진상황 : 추진중</p> <p><input type="checkbox"/> 추진내용</p> <ul style="list-style-type: none"> ○ 자치구 자원봉사센터의 위탁 또는 민영화 추진과 직원 전보인사는 자치구 소관사무임 <div style="border: 1px dashed black; padding: 5px; margin: 10px 0;"> <p><자치구 자원봉사센터 운영 현황></p> <p>▷ 직영 16, 위탁 8, 민영화 1(성동구, 비영리사단법인)</p> </div> <p><input type="checkbox"/> 향후계획</p> <ul style="list-style-type: none"> ○ 자원봉사센터 직영 자치구 의견 수렴(논의) : '18.3. ~ <ul style="list-style-type: none"> - 해당 16개 자치구에 대한 민간위탁 또는 민영화 의견 수렴 - 민간위탁(또는 민영화) 추진 ○ 자원봉사 활성화 유도 : '18.2. ~ '18.12. <ul style="list-style-type: none"> - 자치구자원봉사센터의 활성화 및 플랫폼 역할 확립을 위한 지원사업 추진 - 연속성 확보를 위해 담당공무원 장기근무 유도 자치구 요청 																		

시정 및 처리 요구사항	조치결과 및 향후추진계획
<p>○ 의회 업무보고시 보고 양식을 시스템화 하고, 고정화시키길 바람 (기획담당관)</p>	<p><input type="checkbox"/> 추진상황 : 추진완료</p> <p><input type="checkbox"/> 추진내용</p> <ul style="list-style-type: none"> ○ 실국별 의회 업무보고서 점진적 시스템화 추진 <ul style="list-style-type: none"> - 기획조정실 상임위 업무보고 양식을 실국에 전파, 실국별 업무보고 보고서 사용하도록 권고('18.1.29.) ※ 시의회 업무보고는 실질적으로 통일되어 있음 <ul style="list-style-type: none"> - 실국별로 디자인, 글꼴 등은 상이하나, 기본체계 및 내용 (일반현황-정책목표-주요사업 추진계획 등)은 유사
<p>○ 서울시 조직문화 개선을 위해 직원 의견을 수렴하고, 불필요한 회의 줄이기, 불공평한 업무분장 시정, 업무별 인센티브 차별화 등 특단의 대책을 강구할 것. (기획담당관)</p>	<p><input type="checkbox"/> 추진상황 : 추진중</p> <p><input type="checkbox"/> 추진내용</p> <ul style="list-style-type: none"> ○ 업무포털 내 자유게시판을 통한 의견수렴('17.9.~10.) ○ 조직문화 혁신 대책 마련 관계회의 및 간담회 (~'17.10.) <ul style="list-style-type: none"> - 직원정례조례, 직렬·직급별 소통간담회, 혁신대책 과제 발굴 회의 등 다수 ○ 조직문화 혁신대책 실행과제 발표(1~6차) <ul style="list-style-type: none"> - 3대분야(① 인사제도 개선, ② 업무부담완화,③ 직원사기 제고) 23개 실행과제 추진 - 회의운영 및 보고방식 개선, 팀장 업무분장상 고유업무 부여, 신규직원 업무분장 운영기준 마련 등 기 시행 <p><input type="checkbox"/> 향후계획</p> <ul style="list-style-type: none"> ○ 실행과제 보완 및 개선사항 직원의견 정리 : '18.1. ○ 자유게시판 등 직원의견의 지속적 수렴을 통한 실행과제 점검 및 신규과제 추가 발굴 : '18.2.~ <ul style="list-style-type: none"> - 상시적 조직진단을 통한 선제적 조직관리 지원 등 ○ 조직문화 혁신 T/F 구성·운영 : '18.3.~
<p>○ 서울기록원 예산집행률이 저조한데 서울기록원 추진 경과사항, 민원처리 사례를 정리하여 상임위에 보고 바람. (서울기록원)</p>	<p><input type="checkbox"/> 추진상황 : 추진완료</p> <p><input type="checkbox"/> 추진내용</p> <ul style="list-style-type: none"> ○ 행정자치위원회 보고완료('17.11.23.) <ul style="list-style-type: none"> - 기본계획 및 변경계획의 수립경과, 자체평가 및 시사점 - 예산 이월 현황, 예산집행 장애요인, 자체평가 및 시사점 - 공사현장 분석, 사전대책 수립내용, 민원발생과 조치내역, 자체평가 및 시사점

시정 및 처리 요구사항	조치결과 및 향후추진계획
<p>○ 근무시간 외 택시이용과 관련하여 격무부서에서 이용하는 경우가 많은데 늦은 퇴근으로 인해 업무택시를 이용하는 사례가 없도록 할 것 (총무과)</p>	<p><input type="checkbox"/> 추진상황 : 추진완료</p> <p><input type="checkbox"/> 추진내용</p> <ul style="list-style-type: none"> ○ 긴급 시정현안 자료작성, 예산편성, 사건 사고 등 부득히 하게 늦게 퇴근하는 경우에만 이용토록 실국 안내('18.1.) <p><input type="checkbox"/> 향후계획</p> <ul style="list-style-type: none"> ○ 근무시간 외 업무택시 이용시 소명자료를 제출토록 하는 등 이용의 투명성 확보와 직원들이 늦게 퇴근하는 일이 없도록 지속 모니터링 해 나가겠음(월 1회)
<p>○ 법정단체(새마을회 등) 보조금 지원 시 지도감독을 철저히 할 것 (자치행정과)</p>	<p><input type="checkbox"/> 추진상황 : 추진완료</p> <p><input type="checkbox"/> 추진내용</p> <ul style="list-style-type: none"> ○ 법정단체에 지원되는 보조금의 사업목적에 적합하게 집행될 수 있도록 회계처리 담당자 교육 및 단체의 지독·감독을 매년 실시 하고 있음 - '15·'16년도 보조금 사용내역 정산·점검 : '16.2./'17.2. - 회계교육을 통한 관리·감독 실시 : '17.3., 후생동강당 - 2017년 단체별 보조금 약정체결 시 카드사용 원칙 명시 - 보조금 집행 투명성 확보를 위한 단체별 현장 관리·감독 실시 <ul style="list-style-type: none"> ▷ 추진기간 : '16. 11. / '17. 6.~7. / '17. 12. <p><input type="checkbox"/> 향후계획</p> <ul style="list-style-type: none"> ○ '18년 보조금 협약체결 전 회계교육 실시 : '18. 3. ○ '18년 보조금 집행 현장 점검 및 교육실시 : 상·하반기 2회

시정 및 처리 요구사항	조치결과 및 향후추진계획																										
<p>○ 일반직공무원과 임기제공무원 간 출산휴가, 육아휴직 등 사용일수에 큰 차이가 있는데 일반직공무원과의 차별을 없애는 것에 대해 '18년 업무보고 때 보고 바람 (인사과)</p>	<p><input type="checkbox"/> 추진상황 : 추진중</p> <p><input type="checkbox"/> 추진내용</p> <ul style="list-style-type: none"> ○ 임기제공무원과 일반직공무원 간 출산휴가는 법정 사용일수인 90일로 동일하나, 육아휴직은 일반직공무원에 보다 적게 사용하고 있음 <p style="text-align: right;">※ 육아휴직 현황 (17.12. 말 기준)</p> <table border="1" data-bbox="576 703 1428 909"> <thead> <tr> <th rowspan="2">연도</th> <th colspan="4">임 기 제</th> <th colspan="4">일 반 직</th> </tr> <tr> <th>대상자</th> <th>휴직자</th> <th>평균 사용일수</th> <th>휴직률</th> <th>대상자</th> <th>휴직자</th> <th>평균 사용일수</th> <th>휴직률</th> </tr> </thead> <tbody> <tr> <td>2017</td> <td>326</td> <td>35</td> <td>7개월</td> <td>10.7%</td> <td>1,747</td> <td>314</td> <td>11개월</td> <td>18%</td> </tr> </tbody> </table> <ul style="list-style-type: none"> ○ 임기제공무원도 일반 공무원과 같이 약정기간 내에서 자녀 1인당 최대 3년 이내 육아휴직 사용이 가능하고 근무기간의 연장이 필요하다고 인정되는 경우, 휴직 중에도 총 5년의 범위 안에서 기간연장 할 수 있음 ※ 근거 : 지방공무원임용령 제21조의4(임기제공무원의 근무기간) ○ 임기제공무원 출산·양육권 보장을 위해 육아휴직 사용에 제약 요소로 작용되는 지방공무원법 제63조 개정 요청 (17. 10.) <ul style="list-style-type: none"> - 지방공무원법 개정 건의(17.10.16.) : 잔여임기 6개월 미만 임기제공무원 육아휴직 제한 규정 삭제 ※ 국가공무원법은 개정 진행 중(17.12.26. 입법예고 완료 후 법제처 심사 중)이며, 지방공무원법도 상반기 중 입법예고 등을 위해 지속적인 건의 예정 <p><input type="checkbox"/> 향후계획</p> <ul style="list-style-type: none"> ○ 행정안전부에 지속적인 지방공무원법 개정 건의를 통해 임기제공무원과 일반직공무원간의 차별요소를 없앨 수 있도록 최선을 다하겠음 	연도	임 기 제				일 반 직				대상자	휴직자	평균 사용일수	휴직률	대상자	휴직자	평균 사용일수	휴직률	2017	326	35	7개월	10.7%	1,747	314	11개월	18%
연도	임 기 제				일 반 직																						
	대상자	휴직자	평균 사용일수	휴직률	대상자	휴직자	평균 사용일수	휴직률																			
2017	326	35	7개월	10.7%	1,747	314	11개월	18%																			

시정 및 처리 요구사항	조치결과 및 향후추진계획
<p>○ 장기국외훈련의 경우 임기제공무원의 경우에는 대상이 되지 않는데, 일반직공무원과의 차별을 없애는 것에 대해 '18년 업무보고때 보고 바람. (인력개발과)</p>	<p><input type="checkbox"/> 추진상황 : 미반영</p> <p><input type="checkbox"/> 검토내용</p> <ul style="list-style-type: none"> ○ 법령에 의거 임기제공무원의 장기국외훈련은 6개월 이내 단기국외훈련 가능 <ul style="list-style-type: none"> ※ 임기제공무원 단기국외훈련 실시 중 <ul style="list-style-type: none"> - 도시공간개선단 임기제 지방시설주사 정○○, 런던대('17.12.31.~'18.5.28.) <p>【 관련 규정 】</p> <ul style="list-style-type: none"> ▷ 지방공무원 임용령 제21조6(임기제공무원의 국외훈련) <ul style="list-style-type: none"> - '국외훈련 후 1년 이상 근무할 것이 예정되는 사람'에 한해 필요한 경우 6개월 이내 허가 가능 ▷ 지방공무원 교육훈련법 시행령 제34조(의무복무) <ul style="list-style-type: none"> - 교육훈련 기간의 2배에 해당하는 기간을 교육훈련 분야와 관련된 직무에 의무복무
<p>○ 서울특별시 자원봉사센터 사단법인을 재단법인으로 변경하는 것에 대해 적극 검토 바람 (자치행정과)</p>	<p><input type="checkbox"/> 추진상황 : 추진중</p> <p><input type="checkbox"/> 추진내용</p> <ul style="list-style-type: none"> ○ 자원봉사센터 중장기 발전전략수립 용역 추진('18.3. ~ 8.)후 용역 결과에 따라 세밀한 검토 등을 거쳐 재단법인 전환 추진 (※ 용역시행 ; 시 자원봉사센터) ※ 용역결과에 따라 내부 검토 후 재단법인 전환 추진 <p><input type="checkbox"/> 향후계획</p> <ul style="list-style-type: none"> ○ 재단법인 설립방침 : '18. 11. ○ 재단법인 설립타당성 검토 및 심의 : '19. 2. ~ 7. ○ 설립협의(행안부) : '19. 8. ○ 조례·정관 제정 및 사단법인 해산 : '19. 11. ○ 지정고시 : '19. 12.

시정 및 처리 요구사항	조치결과 및 향후추진계획																												
<p>○ 아동·청소년은 법령에 따라 정의가 다 다르며 아동은 여성가족정책실, 청소년은 평생교육국 소관으로 분리되어서 관리하고 있음. 아동·청소년을 통합 관리 할 수 있도록 내년 조직 개편 시 일원화시킬 수 있도록 조치할 것. (조직담당관)</p>	<p><input type="checkbox"/> 추진상황 : 검토중</p> <p><input type="checkbox"/> 검토내용</p> <ul style="list-style-type: none"> ○ 여성가족정책실 아동청소년담당관은 가족정책 추진체계 및 교육지원업무 일원화를 위해 아동복지업무와 청소년 지원업무 추진부서가 분리되었음 <ul style="list-style-type: none"> - 아동복지업무 : 여성가족정책실 가족담당관 - 청소년지원업무 : 평생교육국 청소년정책과 ○ 이는 기능별 유사성을 고려하여 조직개편 한 것임 <ul style="list-style-type: none"> - 아동복지업무는 아동학대 예방, 영유아 통합지원, 한부모가족 지원 등 가족정책과 연계성이 높음 - 청소년지원업무는 학교 내외의 다양한 교육지원, 학교폭력 예방지원 등 교육청 협력사항이 많음 ○ 향후 정책환경 변화 등을 종합고려 하여 필요 시 효율적인 방안을 검토하겠음 																												
<p>○ 서울시 산하 공기업의 남성 육아휴직률이 저조함. 남성육아휴직률을 높일 수 있는 지속적인 분위기 조성 노력이 필요 (공기업담당관, 인사과)</p>	<p><input type="checkbox"/> 추진상황 : 추진완료</p> <p><input type="checkbox"/> 추진내용</p> <ul style="list-style-type: none"> ○ 산하공기업 남성육아휴직률 향상을 위한 협조 공문 발송 [공기업담당관-1017('18.1.23.)] <ul style="list-style-type: none"> - 법적으로 보장된 육아휴직제도를 여성뿐만 아니라 남성도 적극 활용토록 협조 요청 ○ 서울시 남성공무원 육아휴직 실적('17.12. 기준) <ul style="list-style-type: none"> - 남성휴직인원 : '14년 22명 → '17년 45명(23명 증) - 남성휴직비율 증가 : '14년 7.8% → '17년 16% <table border="1" data-bbox="644 1556 1426 1765"> <thead> <tr> <th rowspan="2">구 분</th> <th colspan="3">육아휴직자 수</th> <th rowspan="2">남성 비율(b/a)</th> </tr> <tr> <th>전체(a)</th> <th>남성(b)</th> <th>여성</th> </tr> </thead> <tbody> <tr> <td>2017년</td> <td>281</td> <td>45</td> <td>236</td> <td>16.0</td> </tr> <tr> <td>2016년</td> <td>278</td> <td>32</td> <td>246</td> <td>11.6</td> </tr> <tr> <td>2015년</td> <td>255</td> <td>36</td> <td>219</td> <td>14.1</td> </tr> <tr> <td>2014년</td> <td>249</td> <td>22</td> <td>227</td> <td>7.8</td> </tr> </tbody> </table> <p><input type="checkbox"/> 향후계획</p> <ul style="list-style-type: none"> ○ 산하기관의 성별 육아휴직제도 활용률에 대해 지속적인 모니터링 실시 ○ 남성공무원 육아휴직 활성화를 위하여 기간제근로자, 한시임기제 등 대체인력 지원과 인사상 불이익 금지원칙 준수 	구 분	육아휴직자 수			남성 비율(b/a)	전체(a)	남성(b)	여성	2017년	281	45	236	16.0	2016년	278	32	246	11.6	2015년	255	36	219	14.1	2014년	249	22	227	7.8
구 분	육아휴직자 수			남성 비율(b/a)																									
	전체(a)	남성(b)	여성																										
2017년	281	45	236	16.0																									
2016년	278	32	246	11.6																									
2015년	255	36	219	14.1																									
2014년	249	22	227	7.8																									

시정 및 처리 요구사항	조치결과 및 향후추진계획																																							
<p>○ 서울시 공무차량이 교통법규를 189회 위반하였는데 공무차량 관련 교육이 필요하다고 생각함, 철저히 보완할 것 (총무과)</p>	<p><input type="checkbox"/> 추진상황 : 추진중</p> <p><input type="checkbox"/> 추진내용(현황)</p> <ul style="list-style-type: none"> ○ 차량운전자에 대한 법규 및 안전운행교육 실시 <ul style="list-style-type: none"> - 대 상 : 사업부서 및 각 사업소 - 내 용 : 교통법규위반 방지 자체교육 실시 등 ※ 근 거 : 총무과-41305 ('17.11.23.) ※ 공용차량 교통법규위반 과태료 납부 현황 <table border="1" data-bbox="596 784 1444 1102"> <thead> <tr> <th colspan="2">구 분</th> <th>계</th> <th>2015년</th> <th>2016년</th> <th>2017년</th> </tr> </thead> <tbody> <tr> <td rowspan="2">계</td> <td>건수</td> <td>189</td> <td>78</td> <td>62</td> <td>49</td> </tr> <tr> <td>금액</td> <td>10,520</td> <td>4,500</td> <td>3,636</td> <td>2,384</td> </tr> <tr> <td rowspan="2">실국별</td> <td>건수</td> <td>91</td> <td>42</td> <td>33</td> <td>16</td> </tr> <tr> <td>금액</td> <td>5,134</td> <td>2,274</td> <td>2,020</td> <td>840</td> </tr> <tr> <td rowspan="2">본부및사업소</td> <td>건수</td> <td>98</td> <td>36</td> <td>29</td> <td>33</td> </tr> <tr> <td>금액</td> <td>5,386</td> <td>2,226</td> <td>1,616</td> <td>1,544</td> </tr> </tbody> </table> <p><input type="checkbox"/> 향후계획</p> <ul style="list-style-type: none"> ○ 상시 운전직 직원(매월)과 일시적으로 운전하는 직원 (배차시)에 대해서도 사전에 법규 및 안전운전 교육을 실시하여 법규위반 건수를 줄여 나가는 등 공용차량 관리에 최선을 다해졌음 ○ 또한 4월 중에 공용차량 교통법규 및 안전운행 직무교육을 실시할 계획임 	구 분		계	2015년	2016년	2017년	계	건수	189	78	62	49	금액	10,520	4,500	3,636	2,384	실국별	건수	91	42	33	16	금액	5,134	2,274	2,020	840	본부및사업소	건수	98	36	29	33	금액	5,386	2,226	1,616	1,544
구 분		계	2015년	2016년	2017년																																			
계	건수	189	78	62	49																																			
	금액	10,520	4,500	3,636	2,384																																			
실국별	건수	91	42	33	16																																			
	금액	5,134	2,274	2,020	840																																			
본부및사업소	건수	98	36	29	33																																			
	금액	5,386	2,226	1,616	1,544																																			

시정 및 처리 요구사항	조치결과 및 향후추진계획																			
<p>○ 342대의 찾동이 차량에 대한 책임보험만 가입하고 종합보험은 가입되지 않아 해당 차량을 활용하지 않는 경우가 있는데 개선할 것 (자치행정과)</p>	<p><input type="checkbox"/> 추진상황 : 추진완료</p> <p><input type="checkbox"/> 추진내용</p> <ul style="list-style-type: none"> ○ ‘찾동이 차량’ 보험가입내역 전수조사(’17.11.6.~8.) 결과 <ul style="list-style-type: none"> - 1개 자치구 일부 동을 제외한 23개 자치구 동 차량이 종합보험 가입완료 - 전 자치구에 찾동이 종합보험 필수가입, 대물보상 담보금액 현실화, 연령특약 조정 등을 통해 방문복지 사업이 안전하게 이루어질 수 있도록 공문 시행 및 독려 ○ 찾·동 시행 24개 자치구 차량 종합보험 가입완료 : ’17.11.22. <p><input type="checkbox"/> 향후계획</p> <ul style="list-style-type: none"> ○ ’18년 찾동이 342대 종합보험 재가입여부 확인: ’18. 4. ○ 4단계 추가 60개동 차량 종합보험 가입 독려 : ’18. 5. 																			
<p>○ 북한이탈주민지역협의회에 북한이탈주민을 실질적으로 대변할 수 있도록 북한이탈주민이 협의회에 포함될 수 있도록 조치할 것 (자치행정과)</p>	<p><input type="checkbox"/> 추진상황 : 추진중</p> <p><input type="checkbox"/> 추진내용</p> <ul style="list-style-type: none"> ○ ‘북한이탈주민 지역협의회’ 탈북민 위원 위촉 현황 <table border="1" data-bbox="619 1189 1442 1335"> <thead> <tr> <th rowspan="2">계</th> <th rowspan="2">서울시 (탈북민 위촉)</th> <th colspan="3">자치구</th> </tr> <tr> <th>소계</th> <th>탈북민 위촉</th> <th>탈북민 미위촉</th> </tr> </thead> <tbody> <tr> <td>21</td> <td>1</td> <td>20</td> <td>4</td> <td>16</td> </tr> </tbody> </table> <ul style="list-style-type: none"> ※ 탈북민 위원 위촉 : 4개구(성동, 동대문, 노원, 양천) ※ 지역협의회 미구성 : 5개구(종로, 중구, 용산, 광진, 도봉) <ul style="list-style-type: none"> ○ 북한이탈주민 미 위촉 자치구에 대한 탈북민 위촉 추진(안) <table border="1" data-bbox="611 1541 1442 1827"> <thead> <tr> <th>계</th> <th>’18년 위촉</th> <th>’18년 이후 위촉</th> </tr> </thead> <tbody> <tr> <td>16개 자치구</td> <td>10개 자치구 (강북구, 은평구, 강서구, 금천구, 동작구, 서초구, 강남구, 강동구, 영등포구, 관악구)</td> <td>6개 자치구 (중랑구, 성북구, 서대문구, 마포구, 구로구, 송파구)</td> </tr> </tbody> </table> <p><input type="checkbox"/> 향후계획</p> <ul style="list-style-type: none"> ○ 미 위촉 자치구에 대해서는 위원임기 만료 시 북한이탈주민으로 위촉예정 : ’18.7. ~ 	계	서울시 (탈북민 위촉)	자치구			소계	탈북민 위촉	탈북민 미위촉	21	1	20	4	16	계	’18년 위촉	’18년 이후 위촉	16개 자치구	10개 자치구 (강북구, 은평구, 강서구, 금천구, 동작구, 서초구, 강남구, 강동구, 영등포구, 관악구)	6개 자치구 (중랑구, 성북구, 서대문구, 마포구, 구로구, 송파구)
계	서울시 (탈북민 위촉)			자치구																
		소계	탈북민 위촉	탈북민 미위촉																
21	1	20	4	16																
계	’18년 위촉	’18년 이후 위촉																		
16개 자치구	10개 자치구 (강북구, 은평구, 강서구, 금천구, 동작구, 서초구, 강남구, 강동구, 영등포구, 관악구)	6개 자치구 (중랑구, 성북구, 서대문구, 마포구, 구로구, 송파구)																		

시정 및 처리 요구사항	조치결과 및 향후추진계획																												
<p>○ 최근 서울시청 조직의 인사 행정 실패와 관련하여 임기제공무원 채용을 축소할 것 (인사과)</p>	<p><input type="checkbox"/> 추진상황 : 추진중</p> <p><input type="checkbox"/> 추진내용</p> <ul style="list-style-type: none"> ○ 다양하고 복잡해진 행정수요에 걸맞은 행정서비스 제공 및 행정의 전문성 강화를 위하여 임기제공무원을 채용하고 있음. <table border="1" data-bbox="603 526 1433 705"> <thead> <tr> <th>구 분</th> <th>2017.12</th> <th>2016</th> <th>2015</th> <th>2014</th> <th>2013</th> <th>2012</th> </tr> </thead> <tbody> <tr> <td>합계</td> <td>225</td> <td>215</td> <td>208</td> <td>181</td> <td>170</td> <td>169</td> </tr> <tr> <td>4급이상</td> <td>51</td> <td>48</td> <td>45</td> <td>33</td> <td>24</td> <td>22</td> </tr> <tr> <td>5급</td> <td>174</td> <td>167</td> <td>163</td> <td>148</td> <td>146</td> <td>147</td> </tr> </tbody> </table> <ul style="list-style-type: none"> ○ 개방형직위의 경우, 사전에 직위지정 필요성에 대한 충분한 검토 후 주관부서 의견조회 및 인사위원회 심의·의결을 거쳐 지정하고 있으며, ○ 각 실·국의 임기제공무원 정원신설 및 정원연장(5년 기간 만료 후)의 경우, 조직담당관의 채용타당성 검토절차를 거쳐, 인사위원회의 심의·의결을 받고 있음 <p><input type="checkbox"/> 향후계획</p> <ul style="list-style-type: none"> ○ 정원 관리부서인 조직담당관과 협의하여 개방형직위 지정 및 임기제공무원의 정원 신설(연장)에 대한 채용타당성을 면밀히 검토하여 필요한 분야에 제한적으로 채용해 나가겠음. 	구 분	2017.12	2016	2015	2014	2013	2012	합계	225	215	208	181	170	169	4급이상	51	48	45	33	24	22	5급	174	167	163	148	146	147
구 분	2017.12	2016	2015	2014	2013	2012																							
합계	225	215	208	181	170	169																							
4급이상	51	48	45	33	24	22																							
5급	174	167	163	148	146	147																							
<p>○ 민간전문가 활용 및 위촉과 관련하여, 자문관, MP 등의 활용실태를 파악하고 관리하여 그 문제점에 대한 대책을 수립할 것 (기획담당관)</p>	<p><input type="checkbox"/> 추진상황 : 추진완료</p> <p><input type="checkbox"/> 추진내용</p> <ul style="list-style-type: none"> ○ 민간전문가(자문관·MP 등) 제도 운영 개선 대책 발표('17.12.15.) <ul style="list-style-type: none"> - 민간전문가 운영 관련 지침 준수 여부 일제 점검 및 정례시행 <ul style="list-style-type: none"> ▶ 전 실·국의 민간전문가 운영에 대해 「서울시 민간전문가 운영 지침」 준수여부를 일제점검, 미준수 사항 보완 및 개선 조치 ▶ 주 점검대상 : 근무일지, 보수 및 수당지급, 위촉절차 등 - 민간전문가 책임 이행 모니터링 및 의견조회 정기적 시행 <ul style="list-style-type: none"> ▶ 민간전문가 책임이행 등의 모니터링, 유관부서 및 직원 평판조회를 통해 민간전문가 재위촉·해촉 여부의 판단근거로 활용(조사담당관) ▶ 평판조회 내용 : 담당공무원과 원활한 협력체계, 품위·청렴분야 등 																												

시정 및 처리 요구사항	조치결과 및 향후추진계획
<p>○ 행정국의 인권교육 이수가 매우 저조한 바, 적극적인 이수를 하도록 조치 (총무과)</p>	<p><input type="checkbox"/> 추진상황 : 추진완료</p> <p><input type="checkbox"/> 추진내용</p> <ul style="list-style-type: none"> ○ 행정국의 경우 방호직, 공공안전관 등 현장업무를 추진하는 직원이 다수 근무중으로 교육 이수 등에 어려움이 있음 ※ '17년 인권교육 이수율 : 69%(대상자 389명, 이수자 270명) ○ 다만, 인권교육은 연 1회 이상 이수해야 하는 교육으로, 부서별 교육이수율 관리 등을 통해 전 직원이 교육 이수 할 수 있도록 하겠음 <p><input type="checkbox"/> 향후계획</p> <ul style="list-style-type: none"> ○ 2018년 인권교육 일정에 따라 행정국 전 직원이 전원 100% 교육 이수하도록 최선을 다하겠음

건의사항

건의사항	조치결과																																																																																																																																																															
<p>○ 여성공무원 승진 비율이 낮음. 여성들이 승진에 있어서 차별받는 사회가 되지 않도록 노력할 것 (인사과)</p>	<p><input type="checkbox"/> 추진상황 : 추진중</p> <p><input type="checkbox"/> 추진내용</p> <ul style="list-style-type: none"> ○ '12년 승진전보기준선정위원회 개최 이래 5급 이하 승진 심사기준에 우수 여성에 대한 우선승진 배려 조항유지(적용) <ul style="list-style-type: none"> - “경합일 경우 현부서 및 당해직급에서 장기 재직한 직무역량 우수자, 여성, 고연령자, 다면평가우수자를 함께 고려한다” ○ 5급이상 여성관리자 비율 매년 증가추세(서울시 17개시·도 중 1위) <ul style="list-style-type: none"> - '14년 19.4%→'15년 20.3%→'16년 20.8%→'17년 21.8% ※ '17년 행안부에서 제시한 5급이상 여성공무원 임용목표인 21.1% 초과달성 <p>〈 시도별 5급이상 여성관리자 비율 〉</p> <table border="1" data-bbox="544 949 1437 1576"> <thead> <tr> <th rowspan="2">구 분</th> <th colspan="2">임용실적</th> <th colspan="5">연도별 임용목표(행정안전부 제시안)</th> </tr> <tr> <th>2015년</th> <th>2016년</th> <th>2017년</th> <th>2018년</th> <th>2019년</th> <th>2020년</th> <th>2021년</th> </tr> </thead> <tbody> <tr> <td>총괄</td> <td>11.6</td> <td>12.1</td> <td>13.0</td> <td>13.8</td> <td>14.7</td> <td>15.5</td> <td>16.4</td> </tr> <tr> <td>서울</td> <td>20.3</td> <td>20.8</td> <td>21.1</td> <td>21.9</td> <td>22.7</td> <td>23.5</td> <td>24.3</td> </tr> <tr> <td>부산</td> <td>14.0</td> <td>14.7</td> <td>15.8</td> <td>16.9</td> <td>18.0</td> <td>19.2</td> <td>20.3</td> </tr> <tr> <td>대구</td> <td>12.3</td> <td>12.6</td> <td>13.3</td> <td>14.0</td> <td>14.8</td> <td>15.5</td> <td>16.2</td> </tr> <tr> <td>인천</td> <td>12.4</td> <td>12.5</td> <td>13.2</td> <td>13.8</td> <td>14.5</td> <td>15.1</td> <td>15.8</td> </tr> <tr> <td>광주</td> <td>13.2</td> <td>15.3</td> <td>15.8</td> <td>16.3</td> <td>16.8</td> <td>17.3</td> <td>17.8</td> </tr> <tr> <td>대전</td> <td>14.2</td> <td>14.6</td> <td>15.5</td> <td>16.4</td> <td>17.4</td> <td>18.3</td> <td>19.2</td> </tr> <tr> <td>울산</td> <td>9.1</td> <td>11.0</td> <td>11.9</td> <td>12.9</td> <td>13.8</td> <td>14.8</td> <td>15.7</td> </tr> <tr> <td>세종</td> <td>12.7</td> <td>12.9</td> <td>13.7</td> <td>14.5</td> <td>15.4</td> <td>16.2</td> <td>17.0</td> </tr> <tr> <td>경기</td> <td>11.8</td> <td>12.2</td> <td>12.8</td> <td>13.4</td> <td>13.9</td> <td>14.5</td> <td>15.1</td> </tr> <tr> <td>강원</td> <td>8.0</td> <td>8.5</td> <td>9.5</td> <td>10.6</td> <td>11.6</td> <td>12.7</td> <td>13.7</td> </tr> <tr> <td>충북</td> <td>8.8</td> <td>9.3</td> <td>10.6</td> <td>11.8</td> <td>13.1</td> <td>14.3</td> <td>15.6</td> </tr> <tr> <td>충남</td> <td>6.3</td> <td>6.5</td> <td>7.2</td> <td>7.9</td> <td>8.6</td> <td>9.3</td> <td>10.0</td> </tr> <tr> <td>전북</td> <td>9.0</td> <td>8.8</td> <td>9.6</td> <td>10.5</td> <td>11.3</td> <td>12.2</td> <td>13.0</td> </tr> <tr> <td>전남</td> <td>7.8</td> <td>8.0</td> <td>9.0</td> <td>10.0</td> <td>11.0</td> <td>12.0</td> <td>13.0</td> </tr> <tr> <td>경북</td> <td>6.9</td> <td>7.2</td> <td>7.8</td> <td>8.5</td> <td>9.1</td> <td>9.8</td> <td>10.4</td> </tr> <tr> <td>경남</td> <td>7.7</td> <td>8.5</td> <td>9.6</td> <td>10.6</td> <td>11.7</td> <td>12.8</td> <td>13.9</td> </tr> <tr> <td>제주</td> <td>12.6</td> <td>13.1</td> <td>14.0</td> <td>14.8</td> <td>15.7</td> <td>16.6</td> <td>17.5</td> </tr> </tbody> </table> <p><input type="checkbox"/> 향후계획</p> <ul style="list-style-type: none"> ○ 행정안전부의 5급이상 여성공무원 임용목표를 지속 달성 ('18년도 서울시 목표는 21.9%) ○ 승진심사시 동일 조건일 경우, 여성공무원이 승진에 우선 배려될 수 있도록 지속 인사관리 ○ 기획·예산·인사, 실국 주무과 등 주요부서에 우수 여성인력 집중배치로 고위 간부로 임용될 수 있는 기회 마련 	구 분	임용실적		연도별 임용목표(행정안전부 제시안)					2015년	2016년	2017년	2018년	2019년	2020년	2021년	총괄	11.6	12.1	13.0	13.8	14.7	15.5	16.4	서울	20.3	20.8	21.1	21.9	22.7	23.5	24.3	부산	14.0	14.7	15.8	16.9	18.0	19.2	20.3	대구	12.3	12.6	13.3	14.0	14.8	15.5	16.2	인천	12.4	12.5	13.2	13.8	14.5	15.1	15.8	광주	13.2	15.3	15.8	16.3	16.8	17.3	17.8	대전	14.2	14.6	15.5	16.4	17.4	18.3	19.2	울산	9.1	11.0	11.9	12.9	13.8	14.8	15.7	세종	12.7	12.9	13.7	14.5	15.4	16.2	17.0	경기	11.8	12.2	12.8	13.4	13.9	14.5	15.1	강원	8.0	8.5	9.5	10.6	11.6	12.7	13.7	충북	8.8	9.3	10.6	11.8	13.1	14.3	15.6	충남	6.3	6.5	7.2	7.9	8.6	9.3	10.0	전북	9.0	8.8	9.6	10.5	11.3	12.2	13.0	전남	7.8	8.0	9.0	10.0	11.0	12.0	13.0	경북	6.9	7.2	7.8	8.5	9.1	9.8	10.4	경남	7.7	8.5	9.6	10.6	11.7	12.8	13.9	제주	12.6	13.1	14.0	14.8	15.7	16.6	17.5
구 분	임용실적		연도별 임용목표(행정안전부 제시안)																																																																																																																																																													
	2015년	2016년	2017년	2018년	2019년	2020년	2021년																																																																																																																																																									
총괄	11.6	12.1	13.0	13.8	14.7	15.5	16.4																																																																																																																																																									
서울	20.3	20.8	21.1	21.9	22.7	23.5	24.3																																																																																																																																																									
부산	14.0	14.7	15.8	16.9	18.0	19.2	20.3																																																																																																																																																									
대구	12.3	12.6	13.3	14.0	14.8	15.5	16.2																																																																																																																																																									
인천	12.4	12.5	13.2	13.8	14.5	15.1	15.8																																																																																																																																																									
광주	13.2	15.3	15.8	16.3	16.8	17.3	17.8																																																																																																																																																									
대전	14.2	14.6	15.5	16.4	17.4	18.3	19.2																																																																																																																																																									
울산	9.1	11.0	11.9	12.9	13.8	14.8	15.7																																																																																																																																																									
세종	12.7	12.9	13.7	14.5	15.4	16.2	17.0																																																																																																																																																									
경기	11.8	12.2	12.8	13.4	13.9	14.5	15.1																																																																																																																																																									
강원	8.0	8.5	9.5	10.6	11.6	12.7	13.7																																																																																																																																																									
충북	8.8	9.3	10.6	11.8	13.1	14.3	15.6																																																																																																																																																									
충남	6.3	6.5	7.2	7.9	8.6	9.3	10.0																																																																																																																																																									
전북	9.0	8.8	9.6	10.5	11.3	12.2	13.0																																																																																																																																																									
전남	7.8	8.0	9.0	10.0	11.0	12.0	13.0																																																																																																																																																									
경북	6.9	7.2	7.8	8.5	9.1	9.8	10.4																																																																																																																																																									
경남	7.7	8.5	9.6	10.6	11.7	12.8	13.9																																																																																																																																																									
제주	12.6	13.1	14.0	14.8	15.7	16.6	17.5																																																																																																																																																									

건의사항	조치결과
<p>○ 남성공무원도 공평하게 육아휴직을 할 수 있도록 노력 바람 (인사과)</p>	<p><input type="checkbox"/> 추진상황 : 추진중</p> <p><input type="checkbox"/> 추진내용</p> <ul style="list-style-type: none"> ○ '17년 남성 육아휴직자 수는 전년 대비 42% 증가('16년 31명 → '17년 44명)하였으며, 일-가정 양립 분위기에 따라 남성 육아휴직은 증가할 것으로 예상됨 ○ 육아휴직으로 인한 결원은 매년 1월과 7월 정기인사 시 충원하는 것을 원칙으로 하며, 일부 충원이 어려운 기술직, 연구직 등 전문분야의 경우 기간제근로자나 한시임기제공무원 등 대체인력을 활용하고 있음 ○ 향후에도 대체인력을 적시에 충원 배치하여 육아휴직 및 출산휴가자에 대한 업무공백을 최소화하고, 행정의 연속성 확보 및 일과 가정이 양립 가능한 조직문화를 조성해 나가겠음

기 타 사 항

자료제출 등 기타사항	조 치 결 과
○ 비상소집 응소관련 미전송 세부내역 (총무과)	<input type="checkbox"/> 추진상황 : 완료 <input type="checkbox"/> 추진내용 및 향후 추진계획 - 자료 제출 완료 (2017.11.6.)
○ 서천연수원 종사자 민원 관련 충남도 노동위 기각 결정문 (인력개발과)	<input type="checkbox"/> 추진상황 : 완료 <input type="checkbox"/> 추진내용 및 향후 추진계획 - 자료 제출 완료 (2017.11.6.)
○ 5급이상 임기제공무원 정·현원현황 및 전체 공무원 정원 변동 추이 (인사과)	<input type="checkbox"/> 추진상황 : 완료 <input type="checkbox"/> 추진내용 및 향후 추진계획 - 자료 제출 완료 (2017.11.6.)
○ 찾아가는 동주민센터 마을사업 동 리스트 (자치행정과)	<input type="checkbox"/> 추진상황 : 완료 <input type="checkbox"/> 추진내용 및 향후 추진계획 - 자료 제출 완료 (2017.11.6.)
○ 서울시 비정규직 현황 (노동정책과)	<input type="checkbox"/> 추진상황 : 완료 <input type="checkbox"/> 추진내용 및 향후 추진계획 - 자료 제출 완료 (2017.11.6.)
○ 서울시 산하기관, 사업소 비정규직 현황 (노동정책과)	<input type="checkbox"/> 추진상황 : 완료 <input type="checkbox"/> 추진내용 및 향후 추진계획 - 자료 제출 완료 (2017.11.6.)
○ 북한이탈주민 정착지원 지역협의회 위원 현황 (자치행정과)	<input type="checkbox"/> 추진상황 : 완료 <input type="checkbox"/> 추진내용 및 향후 추진계획 - 자료 제출 완료 (2017.11.6.)