

범죄 걱정 없는 안전한 도시 서울 구현

# 현 안 업 무 보 고

2023. 4. 26.

민 생 사 법 경 찰 단

# I. 일반 현황

## 1 조직 근거·연혁

### □ 법적 근거

- 「형사소송법」 제245조의10 (특별사법경찰관리)
  - 사법경찰관리의 직무를 행할 자와 그 직무의 범위는 법률로써 정함
- 「사법경찰관리의 직무를 수행할 자와 그 직무범위에 관한 법률」 (사법경찰직무법)
  - 소속 관서의 장의 제청에 의하여 관할 지방검찰청검사장이 지명(제5조)
  - 소속 관서 관할구역에서 발생하는 지명 직무에 대한 범죄 수사(제6조)

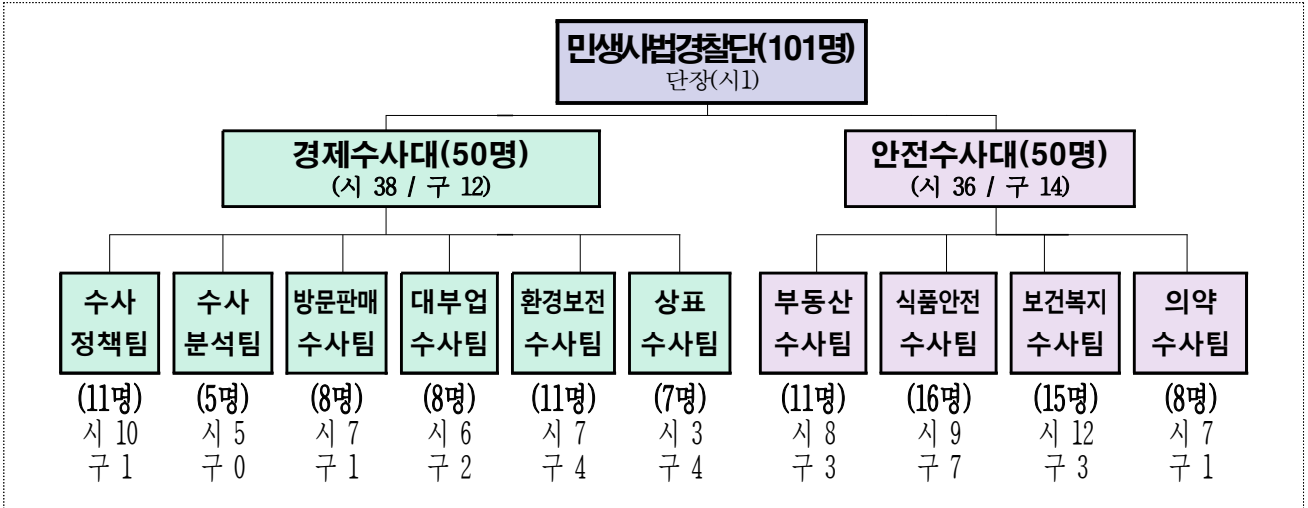
### □ 설치 연혁

- ▶ '08.01.01 : 지자체 최초 수사전담 조직 창설 (1과 2팀, 25개 지원반)
  - ※ 특별사법경찰지원과, 82명 (시10, 구72)
- ▶ '08.02.21 : 5개 분야 지명 (식품/공중위생/의약/환경/원산지표시)
- ▶ '08.03.20 : 법률자문검사 파견 (부장검사, 법무부에서 파견)
- ▶ '08.05.27 : 1개 분야 지명 (청소년)
- ▶ '10.11.22 : 1개 분야 지명 (개발제한구역)
- ▶ '12.04.18 : 1개 분야 지명 (상표)
- ▶ '15.08.26 : 4개 분야 지명 (대부업·다단계판매/석유·자동차관리/화장품/의료기기)
- ▶ '15.11.12 : '민생사법경찰단' 신설 (행정국 내 1단·2반·8팀)
- ▶ '16.02.04 : 1부시장 직속복수직급(3·4급) 조직으로 독립 (1단·2반·8팀)
- ▶ '18.01.18 : 4개 분야 지명 (의료 및 정신건강시설/사회복지시설/시설물안전/부동산)
- ▶ '21.08.04 : 부서 명칭 변경 (기존 민생수사1·2반 ⇒ 변경 경제수사대, 안전수사대)
- ▶ '22.09.08 : 1개 분야 지명 (동물보호)

## 2

# 조직 · 인력 · 예산 현황 ( '23. 03. 31. 기준 )

### □ 조직 : 1단 2대 10팀



### □ 인력 : 101명 (시 75명, 자치구 26명)

#### < 서울시 >

(단위 : 명)

구분	계	행정 직군						기술 직군				관리운영
		소계	3급	4급	5급	6급	7급 이하	소계	5급	6급	7급 이하	7급이하
정원	73	38	1	2	8	15	12	35	9	19	7	-
현원	75	39	1	2	8	16	12	35	9	22	4	1
과부족	+2	+1	-	-	-	+1	-	-	-	+3	△3	+1

#### < 자치구 >

(단위 : 명)

구분	계	행정 직군				기술 직군				비고
		소계	6급	7급	8급	소계	6급	7급	8급	
현원	26	25	18	5	2	1	0	1	0	

### □ 2023년 예산 : 1,103백만원

(2023. 04. 17 기준, 단위 : 백만원)

구분	예산액 (A)	집행액 (B)	집행잔액 (A-B)	집행률 (B/A)×100	비고
합계	1,103	258	845	23.4%	

### 3

## 팀별 업무분장

### □ 수사팀별 업무분야

대 별	팀 명	담 당 업 무
경 제 수 사 대 (6개 팀)	수 사 정 책 팀	▶ 인사, 조직, 예산, 직무교육, 송치 등 특사경 업무총괄 - 단속·수사 종합계획 수립, 홍보, 제도 개선, 사건 송치 등
	수 사 분 석 팀	▶ 디지털수사 지원 및 각종 수사정보시스템 운영 - 디지털포렌식 수사지원, 수사정보포털시스템 등 운영
	방문판매 수 사 팀	▶ 불법 방문판매 및 할부거래 분야 - 불법 다단계판매, 후원방문판매, 선불식 할부거래업(상조)
	대 부 업 수 사 팀	▶ 불법 대부업 분야 - 미등록 대부업, 법정 이자율(20%) 초과 수취 등
	환경보전 수 사 팀	▶ 환경 분야 - 대기·수질·폐기물 등 환경오염물질 무단배출 행위, 가짜 석유제품 불법유통 등 ▶ 개발제한구역 불법행위 분야
	상 표 수 사 팀	▶ 상표권 침해·원산지 표시(공산품) 위반 분야 - 상표 도용, 라벨갈이 등
안 전 수 사 대 (4개 팀)	부 동 산 수 사 팀	▶ 부동산 불법행위 분야 - 주택법, 공인중개사법, 부동산 거래신고 등에 관한 법률 위반행위
	식 품 안 전 수 사 팀	▶ 식품·원산지 표시(농·수산물) 위반 분야 - 식품 제조·가공·유통과정 위반, 농수축산물 원산지 위반행위 - 수입식품 안전관리 및 식품분야 시험·검사 등에 관한 위반행위
	보 건 복 지 수 사 팀	▶ 공중위생·동물보호·사회복지 분야 - 이·미용업, 숙박업 등 위생업소 불법행위 - 동물보호법 위반행위(동물 학대·유기 등) - 사회복지사업법 위반행위(보조금 목적 외 사용 등) - 청소년 유해 매체물 배포, 유해 약물 판매 등
	의 약 수 사 팀	▶ 의료·의약화장품·의료기기 분야 - 무면허 의료행위, 의료 관련 개인정보 누설행위, 정신건강시설 이용자 보호 관련 위반행위 - 불법 의약품·화장품·의료기기 제조·판매 위반행위

## II. 주요 현안 보고

---

1 깡통전세 불법증개행위 수사

---

2 무등록 등 불법 다단계 판매 행위 수사

---

3 상표권 침해 위조상품 범죄 수사 강화

---

4 관광지·공원 주변 불법식품 수사

---

5 음식물류 폐기물 적정처리 수사

---

6 치과의원 전문의약품 불법사용 수사

---

# 1

## 강통전세 불법 중개행위 수사

- ◆ 부동산 거래 경험이 부족한 사회초년생, 신혼부부 등 시민들의 주거 안정을 위해 빌라, 오피스텔 강통전세 불법 중개행위 수사

### □ 수사 배경

- '19년 ~ '21년 전세가격 고점 계약 후 2년 만기 도래 및 부동산 가격 하락으로 강통전세 급증
- 강서구, 금천구, 구로구, 양천구 등 전세가율이 높은 지역에서 피해 발생
  - 전세가율 : 강서구 85.6%, 금천구 83.5%, 구로구 79.9%, 양천구 79.9% (한국부동산원)

### □ 수사 개요

- 수사기간 : '23년 1~6월 (6개월)
- 수사대상 : 강통전세 관련 중개사무소 및 중개보조원의 부동산 불법행위 전반
- 진행사항
  - 입건 4건 10명 (중개보조원 4, 공인중개사 6)
  - 「부동산 불법거래 및 범죄행위 신고」 홍보물 2종(각 15천매) 배포 : 25개 구



리플릿

현장 정보활동

### □ 향후 계획

- 무자격자(분양대행사 등)의 신축빌라 온라인 불법광고를 통한 강통전세 중개 단속
  - '전세대출 이자지원', '중개수수료 무료' 등 용어사용 표시광고 집중점검

## 2

## 무등록 등 불법 다단계 판매 행위 수사

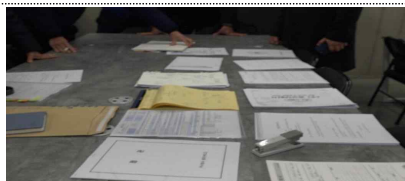
- ◆ 무등록 및 재화 없는 금전거래 등 불법 다단계 범죄 수사로 사회적 취약 계층을 보호하고 범죄 피해 예방

### □ 무등록 등 불법 다단계 판매 행위 수사

- 수사 배경 : 청년층, 노년층 피해 예방을 위한 무등록 다단계 업체 선제 수사
- 수사 대상 : 무등록 등 불법 다단계 판매 행위 집중 수사
  - 방문판매, 후원방문판매업 신고만 한 후 다단계 방식으로 영업을 하는 행위 포함
- 수사 방법 : 市 공정경제담당관과 업무공조, 현장 탐문 및 녹취, 제보자 협조
- 수사 실적 : 3건 6명 입건 ('23. 4월 기준)
  - 무등록 다단계 영업 1건 / 후원방문판매업만 등록 후 다단계 영업 2건

### □ 재화거래 없는 불법 금융 다단계업 수사

- 수사 배경 : 은퇴세대 '재테크' 관심을 악용한 불법 금전거래 행위 등장
- 수사 대상 : 실체가 없는 사업을 유망사업이라며 다단계방식으로 투자금 모집
- 수사 방법 : 인터넷 등으로 범죄혐의 포착, 압수수색으로 혐의 입증자료 확보
- 수사 실적 : 1건 2명 입건 ('23. 4월 기준)



압수수색 현장

작성 자

경제수사대장 : 천명철 ☎ 2133-8805 방문판매수사팀장: 김해수 ☎8830 담당: 김철현 ☎8835

### 3

## 상표권 침해 위조상품 범죄 수사 강화

- ◆ 국내 최대 규모의 위조상품 시장인 동대문시장에 대한 위조상품 범죄 수사를 강화하여 건전한 상거래 질서 확립 및 시민의 이익 보호

### □ 수사 배경

- 위조상품의 핵심 공급처인 동대문시장에서의 거래 증가로 단속 강화 필요

### □ 수사 개요

- 수사대상 : 동대문 새빛시장(노란천막) 및 상가에서 유통되는 위조상품 판매행위
- 수사기간 : '23년 1~12월
- 단속방법
  - 야간시간대(21:00~02:00) 수사 강화: 중구(전통시장과)와 야간 합동단속 실시
  - 새빛시장(노란천막)에 대한 집중단속 확대 : 월 2회 → 월 4회
- 수사실적
  - 위조상품 유통·판매자 19건 입건, 972점 압수(851백만원 상당)

#### ※ 위조상품 근절을 위한 유관기관과의 협조체계 구축 협의

- 협의기간: 2023. 3~5월
- 대상기관: 5개 기관(중구, 특허청, 서울본부세관, 중부경찰서, 유럽상공회의소)
- 협의내용: 기관 간 업무 협조체계 구축, 합동단속 및 정보제공 등

### □ 향후 계획

- 동대문시장 등 위조상품 판매행위 주기적 단속 및 유관기관 협조 추진



동대문시장 야간단속

작성 자

경제수사대장 : 천명철 ☎ 2133-8805 상표수사팀장: 조병와 ☎ 8870 담당: 김수철 ☎ 8874



## 4

# 관광지·공원 주변 불법식품 수사

- ◆ 코로나19 일상회복 및 봄철 외국 관광객 유입에 따라 불법 식품 유통 우려가 높아짐에 따라 관광지, 공원 등에 대한 수사를 전개하고자 함

### □ 수사 배경

- 코로나19 일상회복 등에 따라 관광객 유치를 위한 시정 역량 집중
  - 관광객 증가를 위한 ‘서울관광 재건 및 붐업 대책’ 발표 (’23. 2. 14.)
- 금년 1~2월 외국 관광객 증가에 따라 관광지 불법식품 판매 선제 대응
  - ’23년 1~2월 외국인 관광객은 91만명으로 전년 동기 18만명 대비 5배 이상 증가

### □ 수사 개요

- 수사기간 : ’23년 4~6월 (3개월)
- 수사대상 : 서울시내 주요 관광지 및 공원 주변 식품취급업소
  - (관광지) 인사동, 경복궁, 창덕궁 등 (공원) 산둘레길, 도시자연공원 등

구 분	관광지	국립공원 및 도시자연공원
장 소	▶ 북촌 한옥마을, 경복궁, 인사동, 동대문, 홍대, 강남, 잠실 등	▶ 북한산, 인왕산, 북악산, 도봉산, 관악산 등

- 수사방법 : 정보활동 결과를 토대로 의심업소 내사 및 현장 적발활동 병행
  - 수사중점 : 식품위생법 및 원산지표시법 위반 사항 수사
    - (식품위생) 위해식품 판매, 무신고 식품접객업 영업, 영업자 준수사항 위반 등
    - (원산지표시) 원산지를 거짓 또는 혼동 표시
- ※ 보도자료 배포 : 서울시, 봄철 관광지 공원 불법식품 특별수사(4.10.)

### □ 향후 계획

- 구역별 현장 수사반 구성 및 위법정황 확인시 증거자료 확보후 입건 수사

## 5

# 음식물류 폐기물 적정처리 수사

- ◆ 일상회복에 따른 외식 활성화로 증가가 예상되는 사업장 음식물류 폐기물 불법행위에 선제적으로 대응하여 환경오염 및 피해 사전예방

### □ 수사 배경

- 음식물류폐기물 수집·운반업자 및 처리업자의 폐기물 부적정 처리
  - 음식물류폐기물 다량배출사업장(학교, 대규모 점포 등)에서 수거한 폐음식물의 불법처리
  - 음식폐기물을 재활용(비료, 사료, 퇴비화 등) 하지 않고 저렴한 가축농장 먹이로 제공

### □ 수사 개요

- 수사기간 : '23년 5~7월 (3개월)
- 수사대상 : 음식물류폐기물 처리업소 50개소
  - 불법 처리가 의심되는 다량 폐기물 수집·운반 및 처리업자 선정 수사
- 수사방법 : 폐음식물 처리현황 파악 후 불법처리 현장 단속
  - 음식물류폐기물 다량배출사업장 신고내역 및 집단급식소 현황 자료 분석
    - ※ 다량배출사업장 신고현황('23.3.31) : 7,113개소
  - 수집·운반 및 처리업체 대상 폐음식물 처리과정 추적하여 적법 처리여부 수사

### □ 향후 계획

- 위반사업장 수사 후 송치 및 해당 자치구에 행정처분 의뢰



수거차량에서 처리시설로 이동



수거한 음식폐기물 농장에 무단방치

작성 자

경제수사대장 : 천명철 ☎ 2133-8805 환경보전수사팀장 : 유영애 ☎ 8850 담당 : 석은주 ☎ 8863

## 6

# 치과의원 전문의약품 불법사용 수사

- ◆ 치과의원에서 진료와 무관한 탈모약, 발기부전치료제 등을 개인적인 용도로 사용하는 사례가 많아 의약품 유통질서 확립을 위해 수사

## □ 수사 배경

- 치과의사가 치과진료와 무관한 의약품을 무분별하게 구매하여 개인적으로 사용하는 사례에 대하여 보건복지부 요청으로, 각 자치구에서 적발

## □ 수사 개요

- 수사기간 : '23년 1~4월 (4개월)
- 수사대상 : 치과진료와 무관한 전문의약품을 구매한 치과의원 14개소
  - 구매한 의약품 종류 : 탈모약, 다이어트약, 발기부전치료제, 성장호르몬 주사, 태반 주사, 남성호르몬 주사, 영양수액제, 폐렴백신 등
  - 사용사례 : 치과의사 본인 또는 가족이 복용, 직원이 직접구매하여 사용 등
- 진행사항 : 불법의약품 사용 치과의원 14개소 입건
  - 약사법 위반 (의약품 판매 또는 수여) 등의 혐의로 12개소 송치
  - 2개소 수사 중(직원이 수액제를 구매하여 타인에게 주사 - 무면허 의료행위)



치과의사가 복용중인 남성호르몬 주사, 발기부전치료제

## □ 향후 계획

- 한의원에서 양방의약품 구매 사례(스테로이드 주사, 독감예방백신, 진통제 등) 등 유사 사례 내사 진행 → 위법정황 확인시 입건 후 수사

작 성 자

안전수사대장 : 이이동 ☎ 2133-8807 의약수사팀장 : 유희정 ☎ 8970 담당 : 김동철 ☎ 8971