

제151회 시의회 임시회
건설위원회
2004. 9. 7 (화) 10:00

주요업무보고

청계천복원추진본부

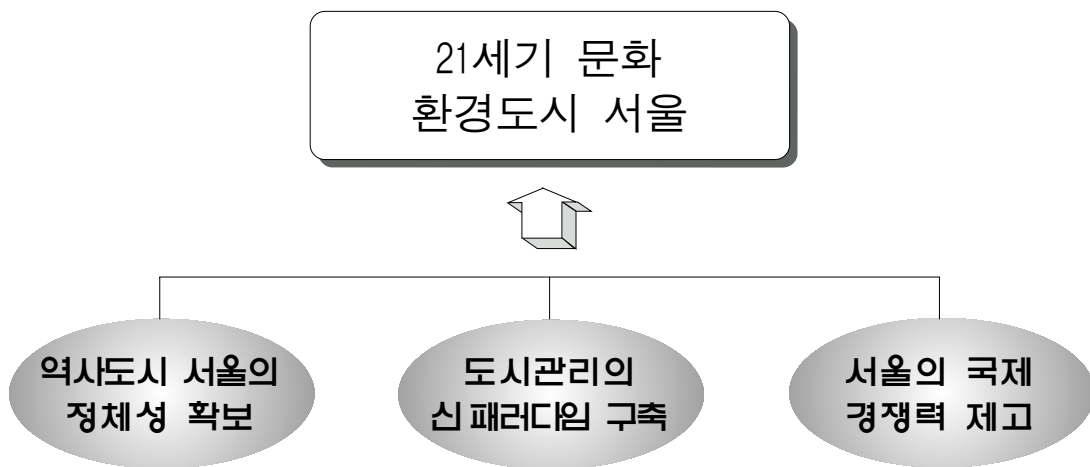
순 서

I. 일반 현황	2
II. 주요업무 추진현황	7
III. 당면 현안 사항	32

I. 일반 현황

1. 정책목표 및 추진방향

정책목표



추진방향

- 자연과 인간중심의 환경친화적 도시공간 창출
 - ▷ 깨끗한 물이 흐르는 하천으로 복원
 - ▷ 수변을 생태공원으로 조성하여 휴식공간 제공
- 600년 고도 서울의 역사성과 문화성 회복
 - ▷ 광고, 수표교 등 복원, 4대문안 문화유적과 연계 관광자원화
 - ▷ 수표교 다리 밝기, 연등행사 등 전통문화 재현
- 청계고가 및 복개도로 안전문제의 근원적 해소
 - ▷ 청계고가·복개도로 철거, 안전상 위험요소를 근본적으로 해결
- 도심활성화로 동북아 비즈니스의 거점 조성
 - ▷ 복원후 주변지역의 계획적 개발 유도

2. 사업개요

□ 복원구간 : 태평로입구(시점) ~ 신답철교(종점), 5.84km

□ 공사기간 : 2003. 7. 1 ~ 2005. 9. 30(2년 3개월)

□ 사 업 비 : 3,793억원

□ 주요사업 내용

- 청계고가 및 복개구조물 철거사업(2003.7.1~2004.12.30)
 - 청계고가도로, 삼일고가도로, 복개구조물 철거
- 하천복원사업(2003.10. 1~2005. 9.30)
 - 하수 차집관거 설치 : 청계천 유입 우·오수 등 초기월류수를 차집하여 중량하수처리장에서 처리
 - 유지용수공급 : 120,000톤/일(한강수, 중량하수처리장 고도차라수, 지하철 침출지하수)
 - 홍 수 대 책 : 국지성 집중호우를 대비한 200년 빈도의 통수단면 확보
 - 양안도로건설 : 편도 2차로 확보
 - 교 량 건 설 : 22개소(차도교 15, 인도교 7)
- 역사유적복원 : 전문가(전문기관)의 자문을 받아 복원 추진
- 주변지역 정비사업(2003. 7. 1~장기)
 - 도심부발전계획, 지구단위계획 등 수립
 - 세운상가주변 도시환경정비 추진

3. 추진경과

□ 2002년도 — 복원사업 준비단계

- 2002. 7. 1 : 청계천복원추진본부 설치
- 2002. 7. 2 : 시정개발연구원 연구지원단 설치
- 2002. 7.12 : 청계천복원 기본계획 학술부문 용역 착수
(도시교통, 대기환경 등 11개부문)
- 2002. 9.18 : 각계 전문가 및 학계, 시민단체 등 총 116명으로 청계천 복원시민위원회 발족
- 2002. 9.25 : 청계천복원 기본계획 기술부문(구조물철거, 하천복원, 하수도분야 등 7개 부문) 용역 착수
- 2002.10.25 : 시민위원회 세미나 개최(청계천복원 국제심포지엄 11. 25)

□ 2003년도 — 기본계획 수립 및 공사착공

- 2003. 2.11 : 청계천복원 기본계획(안) 시의회 보고 및 언론발표
- 2003. 2.20 : 청계천복원사업 시민공청회 개최
- 2003. 2.28 : 입찰공고(3개 공구 분할, 설계시공 일괄입찰 방식)
- 2003. 5. 1 : 시민위원회 기본계획 심의 완료
- 2003. 5.27 : 전면책임감리용역업체 선정
(1공구-서영기술단, 2공구-제일ENG, 3공구- 청석ENG)
- 2003. 6. 7 : 사전환경성검토 심의 완료
- 2003. 6.18 : 시공업체 계약(1공구-대림산업, 2공구-LG건설, 3공구-현대건설)
- 2003. 7. 1 : 고가도로 및 복개구조물 철거공사 착공
- 2003. 8.30 : 청계고가도로 철거 완료 ※ 삼일고가도로 철거 완료(10. 5)
- 2003.10.17 : 환경영향평가 완료
- 2003.12.30 : 하천복원 실시설계 완료

□ 2004년도 — 공사진행(2004. 9월 현재 공정을 70%)

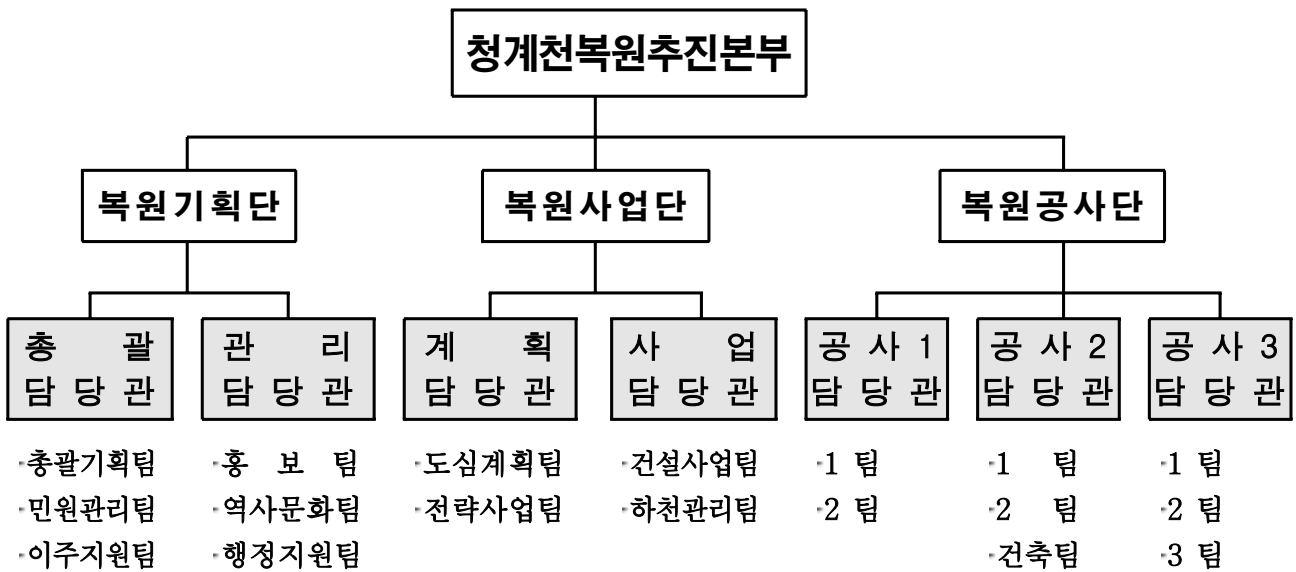
- 2004. 4.30 : 양안도로정비(중층포장) 완료
- 2004. 5.31 : 두물다리, 고산자교 완공

4. 추진체계

- 시민위원회** 청계천 복원의 정책방향 제시, 의견수렴
- 연구지원단** 타당성 조사 및 기본계획수립 등 연구용역 수행
- 추진본부** 구조물 철거, 하천복원, 주변지역 개발 등 청계천복원사업 추진

5. 추진본부 조직 및 인력

□ 조 직 : 1본부 3단 7담당관 18팀



□ 인 력

구분	계	행정직	기술직	계약직	연구사	기능직
정원	107	35	53	1	1	17
현원	106	28	55	1	1	21
과부족	△1	△7	2			4

6. 사업예산

(백만원)

구 분		계	2002	2003	2004	2005이후
계		411,767	1,146	104,521	174,727	131,373
청계천 복원 사업	○ 설 계 비	379,307	-	98,300	169,706	111,301
	○ 시 설 비			2,097		
	○ 감 리 비			93,203	166,906	108,955
	○ 시설부대비			2,800	2,600	2,146
			200	200	200	
역사 유적 복원	○ 설 계 비	11,822	-	2,328	1,902	7,592
	○ 시 설 비			830		1,000
	○ 감 리 비			1,460	1,865	6,569
	○ 시설부대비			34	32	16
			4	5	7	
종합 계획 용역	○ 기본계획수립	2,290		2,150	140	-
	○ 도심부발전계획			1,270	140	
				880		
청계천 문화관 건립	○ 시 설 비	12,960	-		1,550	11,410
	○ 감 리 비				1,238	11,207
	○ 시설부대비				305	203
				7		
기 타	○ 복원백서 제작	1,250	-	150	350	750
	○ 복원사업 홍보	2,433	1,146	678	609	-
	○ 복원사업민원관리	250	-	134	116	-
	○ 시민위원회 운영	695	-	491	204	-
	○ 도시구조·형태변화 모니터링	760	-	290	150	320

Ⅱ. 주요업무 추진현황

- 청계천 복원공사 추진 8
 - 1. 청계천복원 설계
 - 2. 청계천복원 공사
 - 3. 청계천 하류정비

- 역사문화 유적 복원 14
 - 1. 청계천 문화유적 조사
 - 2. 광교·수표교 복원

- 청계천 주변지역의 계획적 개발 유도 20
 - 1. 도심부발전계획 수립
 - 2. 지구단위계획 수립
 - 3. 세운상가주변 도시환경정비
 - 4. 도시구조·형태 변화 모니터링

- 상인대책 추진 25
 - 1. 청계천복원에 따른 상인대책 추진
 - 2. 청계천이주 전문상가단지 조성

- 시민공감대 형성 28
 - 1. 청계천복원 대시민 홍보
 - 2. 청계천 홍보관 운영
 - 3. 청계천복원백서 제작

- 시민위원회 운영 31

청계천 복원공사 추진

1. 청계천복원 설계

복원되는 청계천이 연속성, 통일성, 일체감을 갖도록 하기 위한 기본설계보완 및 실시설계 추진으로 복원후 청계천의 친환경적 도시공간 조성

□ 추진경위

- 2003. 2. 28 : 입찰공고(조달청)
- 2003. 6. 02 : 기본설계 및 실시설계(철거공사) 입찰
- 2003. 6. 09 : 실시설계 적격자 선정(조달청)

□ 기본설계 입찰결과

(단위: 억원)

구 분	구 간	시 공 사	예정가격	입찰금액	설 계 사
계	동아일보사앞 ~ 신답철교(5.8Km)		3,494	3,316	
1공구	동아일보사앞 ~ 광장시장(2.0km)	대림산업 (삼성건설)	1,109	1,053	청석엔지니어링 한국종합기술개발공사
2공구	광장시장 ~ 난계로전(2.1km)	LG건설 (현대산업개발)	1,309	1,243	삼안건설기술공사
3공구	난계로 ~ 신답철교(1.7km)	현대건설 (코오롱건설)	1,076	1,020	동명기술공단

□ 설계 추진현황

- 전체 경관, 교량, 조경, 조명 등의 분야에 대해 공구간 하천 경관의 연속성, 통일성 및 일체감을 갖도록 기본설계 보완 및 실시설계
 - 2003. 8. 28 : 상·하수도, 고수호안 구조물 실시설계 적격심의
 - 2003.11. 13 : 도로, 교량 및 조경 등 적격심의(기술심사담당관)
 - 2003.12. 30 : 실시설계 완료
- ※ 조명 및 기타 부대시설 등 공정에 지장이 없는 공종에 대해서는 추가 검토

주요설계 내용

□ 구조물 철거

- 기존 구조물 철거물량
 - 총 : 795,776톤(철근 30,380, 강재 10,554, 콘크리트 및 아스콘 754,842)
- 헬소, 다이아몬드와이어소 등 저진동, 저소음 철거공법 적용

□ 하천 복원

- 강우분석 및 확률강우량 산정
 - 기상청 관측소 및 유역내 6개 구청 강우자료 분석
 - 확률강우량 산정 - 200년 빈도 118mm/시간
 - ※ 실제 종로구 지역 2001년 7월 14일 117mm/시간
- 홍수량 및 홍수위 산정
 - 19개 주요지점별 홍수량 산정
 - 200년 빈도 : 태평로시점 139톤/초, 하구지역 809톤/초
- 하천단면 계획 수립 : 복복단면

□ 유지용수 공급

- 하천 유지유량 : 120,000톤/일
 - 하천바닥에 환경 친화적 차수재 시공으로 유지용수 손실방지 공법 적용
 - 수심(0.4m), 유속(0.25m/sec), 수면폭(5.0~35m)
 - 약 200m 간격으로 높이 30cm의 수위유지시설(여울) 설치
- 하천 목표수질
 - BOD : 3ppm이하(경관, 이용시민의 친수성, 생태계 회복 등을 고려)
 - ※ 자양취수장 수질(BOD 3.8~0.8ppm)
- 공급원
 - 한강원수 또는 중랑하수처리장처리수 : 98,000톤/일
 - 지하철구간 발생 지하수 : 22,000톤/일

□ 도로 및 교량

- 양안도로 조성 : 2 ~ 3차로(천변보도 1.5m, 상가 보도 3m, 조업주차 2.0m)
 - 지장물이설 계획 수립 및 협정 완료
 - 대 상 : 한전등 7개기관 139개소(8,470m)
 - 계 획 : 관리기관 협정에 의거 지장시설 일괄 이전
- 교량계획
 - 대상교량 : 총 22개소(차도교 15, 인도교 7)
 - 설계현황
 - 광 교 : 서린공원 앞에 원형복원 설계중
 - 신광교 : 광고터 보존을 위한 교량 보완설계중
 - 관철교 : 기본설계후 실시설계중
 - 수표교 : 임시보도교량 설계중

□ 하수도 정비

- 시점부 차집방안 수립
 - 백운동천, 중학천내 기존 암거에 분리 차집관거 설치

□ 환경 및 조경

- 환경영향평가 완료(2003.10.17)
- 조경 및 경관계획 수립
 - 저수로 및 고수부지 조성, 산책로·시설물 설치, 사면녹화, 가로수 조경, 경관조명

2. 청계천복원 공사

청계천 복원공사를 목표기한(2005. 9월말)내에 완공하기
위한 추진현황 및 계획

□ 공사추진현황

- 공 정(2004.9월 현재) : 계획 69%, 실적 70%
(1공구 69.6%, 2공구 68.4%, 3공구 74.3%)
- 콘크리트 타설 현황 : 총수량 154,580m³, 타설량 135,830m³(87.9%)
- 주요공종 추진실적
 - 고가도로철거완료(청계고가 : 2003.8.30, 삼일고가 : 2003.10.5)
 - 양안도로정비(중층포장) 완료(2004.4.30)
 - 복개구조물철거 192,392m² 중 180,126m² 완료(93.6%)
 - ※ 잔여 12,266m²는 교량건설과 연계 지속적으로 철거
 - 사면벽체 총 9,498m 완료
 - 차집관로 총 5,951m 완료
 - 유입관로 및 주변노후하수관 정비 완료
 - 침수피해 방지 대책 공사 추진
 - 하천선형 변경구간 통수단면 확보 완료(모전교~삼일교 구간 730m)
 - 통수단면 지장물 제거
 - ※ 우회오수관로 및 가벤투 제거(2004.6.20 완료)
 - 하상굴착 407,760m³ 중 274,538m³ 완료(67.3%)
 - ※ 우기대비 1차토공 계획 202,960m³ 상회

- 교량공사 추진
 - 계 획 : 총 22개 교량
 - 완 공 : 2개(두물다리, 고산자교)
 - 시 공 중 : 16개
 - ▷ 상판 시공완료 : 2개(영도교, 비우당교)
 - ▷ 상판 시공 중 : 3개(관수교, 배오개교, 다산교)
 - ▷ 교대 시공완료 : 5개(세운교, 모전교, 새벽다리, 나래교, 맑은내다리)
 - ▷ 동바리 시공중 : 6개(장통교, 마전교, 버들다리, 오간수교, 황학교, 무학교)
 - 설 계 중 : 4개(광교, 신광교, 관철교, 수표교)
- 조경공사 : 고수호안 돌붙임 33,747㎡중 15,929㎡완료(47.2%)
 조경석쌓기 및 목재방틀설치 7,635㎡중 2,004㎡완료
 (26.2%)

□ 향후 추진계획

- 현재 중점 추진중에 있는 공종중 유지용수 관로부설, 저수호안
 옹벽, 고수호안 돌붙임은 완료단계에 있으며,
- 앞으로는 수직차수벽 및 수평차수판 시공, 저수로 조성공사, 교량
 상부공사 등 토목공종 마무리 공사와 조경식재 공사를 본격적
 으로 추진, 대부분의 주요공종을 2005. 5월까지 완료하여 2005. 9월
 준공에 차질이 없도록 추진

3. 청계천 하류정비

청계천 복원과 연계하여 청계천 하류를 치수와 환경을 고려한 자연하천으로 정비함으로써 한강까지 연결하는 수경 녹지축 구축

□ 추진방향

- 청계천 복원사업 및 서울 숲 조성사업과의 연속성 고려
- 청계천 복원사업과 동시 완공 추진

□ 사업개요

- 사업구간 : 청계천하류 ~ 한강(5km), 정릉천(0.2km), 성북천(0.2km)
- 사업기간 : 2003. 9 ~ 2005. 9(2003. 8.12 설계 용역 발주)
- 총사업비 : 43,100백만원(건설기획국 예산, 2004 본예산 80억)
※ 2004 추경예산 확보 추진 : 150억
- 주요 추진내용
 - 청계천복원과 연계하여 치수와 환경을 고려한 자연형 하천으로 복원
 - 차량기지 옹벽녹화 및 자전거도로, 산책로 정비
 - 청계천 가시권인 정릉천 및 성북천 정비(횡단교량 포함)

□ 추진일정

- 2004. 6 : 기본설계 및 실시설계 용역 완료
- 2004. 7 : 공사발주
- 2005. 9 : 하천정비공사 완료

역사문화 유적 복원

1. 청계천 문화유적 조사

청계천 역사유적에 대한 정확한 실태를 파악하고, 이를 바탕으로 청계천 역사유적에 대하여 복원 등 보존대책 수립

문화재 지표조사

- 조사기간 : 2003. 2. 1 ~ 4. 10
- 조사지역 : 청계천 복원공사 구간 및 주변지역
- 조사기관 : 명지대학교 부설 한국건축문화연구소
- 조사결과심의 : 2003. 6.27 문화재청 문화재위원회(매장문화재 분과)
- 심의결과
 - 유물산포지역, 유구잔존 가능성이 높은 지역, 퇴적층 양호지역 등 시굴조사 실시
 - 시굴조사결과에 따라 문화재정비복원 차원의 계획 수립·시행

시굴조사

- 조사기간 : 2003. 8.29 ~ 12.10(조사결과 보고서 발간 2004. 3)
- 조사대상 : 옛 다리 터 및 퇴적층 양호지역
- 조사기관 : 중앙문화재연구원
- 시굴조사 결과
 - 유구가 확인된 6개소에 대하여 발굴조사 실시
 - ※ 문화재청 문화재위원회 심의(2003.11.18) 및 허가(2003.12. 2)

발 굴 조 사

□ 조사개요

- 현장조사 : 2003. 12. 11 ~ 2004. 6. 30(현장실조사 180일)
 - ※ 계약기간 : 2003.12.11 ~ 2005. 1. 5(발굴조사보고서 발간 완료)
- 조사대상 : 시굴조사결과 유구가 확인된 6개소
 - 모전교 부근 석축, 광고, 수표교, 하랑교, 효경교, 오간수문
- 조사기관 : 중앙문화재연구원

□ 발굴조사 결과

- 유구별 발굴현황
 - 광 교 : 교각·교대 및 명에석, 기초석 등 발굴
 - 수 표 교 : 교각지대석 및 기초석 발굴
 - 오간수문 : 홍예지대석, 기초석 및 돌거북, 철문 등 발굴,
 - 하랑교·효경교 : 기초석 일부 발굴
 - 양안석축 : 467m발굴
- 발굴유구 해체·이전 보관
 - 광고·양안석축 : 역사박물관 후정
 - 수표교, 하랑교, 효경교, 오간수문 : 중랑하수처리사업소
 - ※ 발굴조사 완료신고서 문화재청 제출 : 2004. 7.15

문화유적 복원방안

□ 그동안 추진경위

- 발굴조사지도위원회 개최(4회 : 04.2.9, 2.18, 2.27, 4.28)
 - 발굴유구는 향후 복원을 위하여 안전한 장소에 해체·이전
- ‘청계천문화재보존전문가자문위원회’ 구성·운영(9회, 04.3.12~8.12)
 - 위 원 : 9인(문화재청 문화재위원 6, 수리·토목전문가 3)
 - 복원관련 시민단체 등 관계자 의견청취 : 2회 6인
(시민위원회 위원 4인, 문화연대관계자 1, 하천설계자 1인)
- 광고 및 광고지, 수표교지, 오간수문지 및 발굴유구로부터 20m이내 지역을 사적가지정 통보(04.4.9 문화재청→시)
- 사적 가지정 지역내 현상변경허가 신청(04.4.10 시→문화재청)
- 문화재위원회 사적분과회의 심의(2회, 4.12, 4.16), 현상변경 허가
 - ‘자문위원회’에서 결정한 광고, 수표교 및 오간수문 복원방안 승인
 - 가지정 지역내 발굴유구 해체·이전 및 수방대비 긴급공사 승인

□ 발굴유적에 대한 복원방안

- 청계천문화재보존전문가자문위원회 및 문화재청 문화재위원회 사적분과위원회의 심의 결과에 따라 복원 기본설계 수립중

자문위원회 결정사항

- 광고는 현 도시의 여건 등을 감안, 상류 서린공원앞으로 이전하여 복원
- 양안석축은 복원되는 광고 교대를 중심으로 일정구간 이전 복원
- 수표교는 원위치에 원형으로 복원하되, 문화재의 보존과 수리·구조적 안전 등을 종합적으로 고려, 기본설계 실시 추진
- 오간수문은 원위치에 복원하는 것을 원칙으로 하여 계획수립
- 하랑교 및 효경교 바닥석 등 발굴 유구는 청계천복원공사 하천단면에 맞게 위치를 조정하여 보존
- 발굴된 유구는 향후 복원이 가능하도록 공학적 실측조사 완료후 해체·이전하여 안전한 장소에 보관

○ 보존방안 결정에 따른 조치방향 결정

- 광고는 청계천복원공사 준공과 함께 복원되도록 추진
- 수표교 기본설계는 복원사업에 포함, 공사는 별도 추진
- 오간수문은 동대문~광희문간 성곽복원 등과 연계 추진
- 양안석축, 하랑교·효경교는 계획하상에 조정하여 복원

○ 복원 기본설계(안) 마련(2004. 9)

- 전문가자문회의 심의 및 문화재위원회 심의를 거쳐 결정
- 추진 방향
 - 광고, 양안석축, 하랑교, 효경교는 청계천복원사업과 병행 시행
 - 수표교, 오간수문은 청계천복원사업과는 별도의 장기적인 문화재 복원 추진

□ 향후 추진계획

○ 복원기본설계 및 문화재위원회 심의(2004.12)

○ 복원실시설계 및 공사

- 광고, 양안석축, 효경교, 하랑교 : 2005. 9 완공 예정

※ 수표교 및 오간수문은 충분한 고증 및 설계를 거쳐 복원사업 시행여건을 갖추어 추진

- 수표교 복원(안) : 기본 설계 (2005.3), 도시계획절차및보상 (2007.4),
복원사업완공(2010.3)

2. 광고·수표교 복원

청계천의 광고·수표교를 복원함으로써 청계천복원사업의 역사문화적 의미를 제고하고, 600년 고도 서울의 정체성 회복

광고 복원계획

□ 유구현황

- 위 치 : 조흥은행본점 앞 광고사거리 북동쪽 지하
- 크 기 : 길이 약 12.3m, 폭 14.37m, 높이 3.756m
 - 교 각 : 총 16개(2행 8열) ※ 교각중 1개는 콘크리트
 - 교 대 : 북측(길이 20.36m, 높이 2.85m), 남측(길이 18.87m 높이 2.7m)

□ 추진현황

- 광고 정밀조사, 석재 해체 및 발굴조사 2003. 9 ~ 2004. 6
 - 교대·기초석 등 발굴조사(2003.12.11 ~ 2004.6.20)
 - 복원에 대비 공학적 정밀실측조사(2003. 9. 6 ~ 2004. 6.30)
 - 유구이전 및 귀틀석 등 보존처리 작업중(역사박물관뒤)
- 광고 복원방향 및 이전위치 결정 2004. 5.20
 - ※ 제7차 전문가 자문위에서 상류 서린공원 앞 북측호안으로 잠정결정
- 광고이전복원 기본설계발주(삼성건축사사무소) 2004. 7 ~ 2004.12

□ 향후 추진계획

- 복원설계 2004. 12
- 석재확보 및 공사 2005. 5
- 점검 및 준공 2005. 9
 - ※ 소요예산 : 57억원(실측조사·해체 12억, 복원공사 45억)

수표교 복원 계획

□ 수표교 현황 (서울특별시 유형문화재 제18호)

- 위 치 : 중구 장충동 장충단공원 내
- 크 기 : 길이 27.6m, 폭 7.5m, 높이 3.4m, 교각 45개(9×5)

※ 수표교지 유구현황

- 규 모 : 길이 최대 27.3m, 너비 최대 21.6m
- 유구내용 : 교각 기초석 및 수표 기초석 확인

□ 추진현황

- 수표교 실측조사 및 안전진단 2003. 9.22 ~ 2003.12.10
- 수표교지 발굴조사(중앙문화재연구원) 2003.12.11 ~ 2004. 5.30
- 유구·해체이전(삼부토건) 2004. 3.22 ~ 2004. 5.31
※ 유구보존장소 : 중랑하수처리사업소
- 수표교 복원방향 결정(사적분과위원회) 2004. 4.16
- 수표교복원 기본설계(선재건축사사무소) 2004. 7 ~ 2005. 3

□ 향후 추진계획

- 기본설계 (학술고증 및 수리·구조안전 검토 포함) 2005. 3
- 실시설계 및 하천설계 2005. 8
- 도시계획절차 시행 및 보상협의 2007. 4
- 토지수용 및 복원공사 2010. 3

※ 소요예산 : 758억원 (보상비 665, 설계·공사비 93억)

청계천주변지역의 계획적 개발유도

1. 도심부발전계획 수립

청계천복원에 따른 주변지역과 도심부 전체에 대한 장기 비전 및 개발원칙을 마련하여 향후 일관되고 지속적인 시책 추진을 위해 도심부발전방안 및 관리기본계획 수립

□ 개 요

- 추진기간 : 2002. 9 ~ 2004. 9
- 주요내용
 - 도시기본계획, 재개발기본계획 등 관련계획 조정 및 보완
 - 재개발지구, 지구단위계획구역 등 도시계획사업구역의 확대·축소 등 시행방안 마련
 - 도심재개발사업 등 단위사업 추진기본계획의 방향제시
 - 세부집행계획 수립 및 보고서 발간

□ 추진실적

- 2003년도 학술용역 계약(타당성 조사 및 기본계획에 포함, 2003. 1. 30)
- 시민위원회 도시계획분과위 기본구상안 심의 완료(2003. 2.12)
- 발전구상·발전계획 수립 관련 보고회(14회) 및 의견수렴(6회)
- 기본계획 공청회 개최(도심부 발전구상 포함, 2003. 2. 20)
- 도심부발전계획(안) 시민대토론회 개최(2003. 5. 12, 2004. 2. 5)
- 도심부발전계획(안) 사이버정책토론평 운영(2003. 7 ~ 2003. 8)
- 도심부발전계획(안) 시민위원회 도시계획분과위 보고(2004. 5. 12)
- 도심부발전계획(안) 학계, 시민단체, 자치구, 관련부서 간담회 개최(2004. 7.30)
- 도심부발전계획(안) 도시계획위원회 자문(2004. 8.25)

□ 향후계획

- 2004. 9 : 도심부발전계획 수립

2. 지구단위계획 수립

청계천 주변지역의 도시기능 증진, 토지이용의 합리화 등 체계적인 개발 유도

□ 대상지역

- 종로와 을지로 사이 블록을 기준으로 태평로부터 신답철교까지 청계천주변지역 1,510,000㎡(457,000평)에 대하여 단계별로 추진
 - 재개발구역, 뉴타운구역, 세운상가구역, 동대문 지구단위계획구역 제외

□ 추진계획

- 1단계(2003년) 용역추진
 - 대상지역 : 관수동, 관철동, 수표동 일대 302,676㎡(91,650평)
 - 용역비 : 722백만원(도시계획국 예산)
 - 용역업체 : 동명기술공단외 2개사
 - 용역기간 : 2003.12 ~ 2005. 1
 - 2004. 7 : 지구단위계획구역 결정
 - 2004.10 : 교통영향평가
 - 2005. 1 : 지구단위계획 결정고시



- 2단계(2004년) 용역추진
 - 대상지역 : 종로구 송인동 일대 186,000㎡(56,260평)
 - 용역비 : 578백만원(도시계획국 예산)
 - 용역업체 : 제일엔지니어링외 2개사
 - 용역기간 : 2004. 7 ~ 2005.10
 - 2004.12 : 지구단위계획구역 결정
 - 2005. 6 : 교통영향평가
 - 2005.10 : 지구단위계획 결정고시

3. 세운상가주변 도시환경정비

청계천 복원을 계기로 도심의 물리적, 환경적 특성을 감안한 새로운 “도심형 재개발사업 모델개발” 용역 결과에 따라 신탁방식을 적용하여 세운상가 주변 재개발사업 추진

□ 현 황

- 도심 중앙부에 입지하고 있는 세운상가 주변지역은 ‘80년대 도심 재개발구역으로 지정되었음에도 불구하고, 영세한 필지규모와 복잡한 권리관계 등으로 인해 재개발사업이 추진되지 못한 채 방치(4개 구역 151,708㎡)

구역별	위치	면적(㎡)	추진과정	비고
세운상가2구역	종로구 장사동	38,791		
세운상가3구역	중구 입정동	41,284		
세운상가4구역	종로구 예지동	33,190	‘04. 1 도시계획위 심의 및 구역변경 결정 고시 ‘04. 5 사업시행자(구청장) 지정 고시	
세운상가5구역	중구 산림동	38,443		

□ 세운상가4구역 도시환경정비사업 추진

○ 사업개요

- 위 치 : 종로구 예지동 50번지 일대
- 면 적 : 33,190m²
- 도시계획현황 : 일반상업지역, 도시환경정비구역(재개발구역)
- 구 역 지 정 : 1982. 4. 26 최초지정, 2004. 1. 30 변경지정
- 사 업 시 행 자 : 종로구청장

○ 사업계획

대지면적 (m ²)	건축면적 (m ²)	연면적 (m ²)	건폐율 (%)	용적률 (%)	층 수	높 이 (m)	주 용 도
26,129.1	15,677.5 이하	188,913 (지하층 별도)	60이하	723이하	25	90이하	업무시설 공동주택 판매·영업 숙박시설 문화·집회

○ 추진현황

- 토지주와 임차상인들의 임시이전 등 협력 필요
 - 2004. 5.17 주민설명회 개최
- 구청장이 사업시행자가 되어 사상 최초로 신탁방식 도입 추진
 - 2004. 5.20 사업자 지정 고시(종로구청장)
 - 2004. 6. 8 신탁사 선정관련 사업설명회 개최
 - 2004. 7. 6 신탁사 선정(대한토지신탁)
 - 2004. 8. 2 T.F 사무소 개소
- 시·구간 협의체를 구성하여 상호 협력속에 사업 추진

○ 향후계획

- 2004. 7~9 : 국제현상설계공모 추진
- 2005. 상반기 : 도시환경정비사업 착공

4. 도시구조·형태 변화 모니터링

청계천복원사업이 착공됨에 따른 도심활동·교통·환경 등 도시의 구조와 형태변화가 예상되므로 정기적인 직·간접 조사를 통한 모니터링 및 D/B 구축

□ 추진목표

- 변화상황을 면밀히 분석하여 발생민원의 효율적인 대처 및 소관 부서 통보로 관련정책에 적기 반영
- 성공적 복원공사를 위한 신속한 정책 대응체계 및 바람직한 도심과 주변지역 발전을 위한 변화감시체계 구축
- 기본계획상의 문제점 수정자료 및 미래계획의 자료로서 활용

□ 연구개요

- 연구기간 : 2003. 7. 1 ~ 2006. 6.30(36개월)
- 연구기관 : 서울시정개발연구원
- 연구범위
 - 직접조사 항목 : 청계천 주변 블록
 - 간접조사 항목 : 도심부 범역(교통분야는 서울시 전역)
※ 조사항목 : 토지이용 및 경관, 도심산업, 교통, 환경, 사회영향
- 사 업 비 : 760백만원(2004년도 150백만원)

□ 추진실적

- 2003년도 도시구조·형태변화 모니터링
 - 도시공간 이용형태 및 경관변화
 - 도심산업구조변화
 - 주요도로 교통량·속도 등 교통환경변화
 - 풍향, 도시기온, 소음, 대기오염 등 자연환경변화
 - 언론 및 민원 동향 분석 등 사회영향 변화

□ 향후계획

- 현재 진행중인 도시계획·도심산업·민원·대기환경·교통·언론동향에 대한 지속적인 모니터링(2004 ~ 2006년)

상인대책추진

1. 청계천복원에 따른 상인대책 추진

청계천 복원사업과 관련하여 주변상인들에 대한 상인 대책을 마련하여 청계천상권활성화와 복원사업으로 인한 영업불편을 최소화함으로써 원활한 복원사업이 될 수 있도록 관련 대책 추진

□ 상인대책 기본방향

○ 영업불편 해소방안 수립

- 공사중에도 청계로 양쪽에 2차로 도로를 설치하고 조업주차공간 별도 확보
- 동대문운동장에 주차장 설치 개방
- 저소음 저진동의 신공법 도입 등 소음·분진 발생 최소화

○ 상권활성화 방안 강구

- 건물 리모델링 등 환경개선 희망시장에 대해 사업비 일부 무상 지원
- 소기업 및 소상공인에 대해 경영안정자금 융자 지원
- 도심재개발 희망지에 대해 최대한 행·재정적 지원

○ 이주 전문상가단지 조성

- 송파구 문정동 동남권유통단지(155천평)내에 청계천 이주 전문상가 단지를 조성하여 이주를 희망하는 상인 지원
- 주변 도로교통망을 대폭 확충하고 공원녹지공간을 확보하여 접근성과 쾌적성이 높은 영업환경 마련

□ 추진실적

- 주민상인협의회 구성·운영(17회) 및 상인대표와 정책협의회 개최(7회)
- 상인대책협의회 구성 및 운영 : 12회(임시회 2회) ※ Work Shop 1회
- 청계천 현장방문(4,160회) 및 현장민원상담실 운영 민원상담(23,865회)
- 사업설명회(29회) 개최 및 상인대표 시장단 면담(4회)
- 서울시 공용물품 청계천 우선구매 실시 : 1,697건, 8,337,451천원
- 경영안정자금 지원 : 2,401건, 630억원
- 재래시장(12개) 리모델링비 등 환경개선 사업 지원 : 사업비 80~90% 무상지원
- 동대문운동장 주차장 개설 : 버스 60대, 승용차 484대
(현재 버스 16대, 승용차 196대, 노점 894개 입점)
- 상가별 특성에 따른 화물조업주차장 운영방법 개선 : 폐지 2, 운영시간확대 3 등

□ 향후계획

- 청계천상인대책협의회 운영 활성화
 - 주변상인 건의사항, 상권활성화 및 영업불편 최소화 방안 등 협의 조정
 - 협의회에서 의결된 사항은 정책에 적극 반영 추진
- 상권활성화를 위한 다양한 지원대책 시행
 - 경영안정자금 지원 및 재래시장 리모델링 등 환경개선 사업 지속 추진
 - 서울시 공용물품 청계천 지역 우선 구매 실시
- 공사중 영업불편사항 적극 해소
 - 상권별, 상가별 주요 민원사항 사전파악 및 적극 해결
 - 지속적 현장방문 및 시공사와 유기적인 협조체제 강화로 민원사항 적극 해결
 - 통행불편, 조업주차 불편 등 영업불편 사항 적극 해소
 - 주차장(동대문운동장, 종묘, 훈련원주차장) 요금 할인

2. 청계천이주 전문상가단지 조성

청계천복원사업에 따른 상인대책의 일환으로 이주희망 상인에 대해 동남권유통단지내에 이주상가단지 조성사업을 추진함.

□ 추진배경

- 2002. 9. 청계천상권수호대책위원회에서 이주단지조성 요구
- 2003. 6.21 시장면담, 문정지구에 15만평이상 이주단지 조성 결정 (시장과 상인대표 면담시)

□ 사업개요

- 위치 및 규모 : 서울시 송파구 문정동, 장지동 일대 155천평
- 사업기간 : 2003. 7 ~ 2007. 12
- 법적근거 : 유통단지개발촉진법 및 동법시행령, 유통단지개발지침(건교부)

□ 주요 추진내용

- 2004. 2 동남권유통단지 기본계획 및 실시설계용역 계약
- 2004. 5.21 문정동 전문상가단지 조성 청계천상인 설명회 개최
- 2004. 6.25 유통단지지정 및 사업시행자 지정신청(SH공사→서울시)
- 2004. 8.16 이주대상자 모집 공고

□ 향후계획

- 2004. 9 유통단지지정
- 2004. 12 유통단지개발 실시계획승인
- 2005. 3 단지조성공사 착수
- 2005. 12 건물착공 및 분양
- 2007. 12 상가입주

시민공감대 형성

1. 청계천복원 대시민 홍보

현장중심의 적극적 홍보활동 강화로 시민들의 지속적인 관심과 참여를 유도하고, 복원이후 서울의 미래상 부각과 21세기 선진도시로서의 비전 제시

□ 추진개요

- 언론매체 활용(보도자료 제공, 인터뷰 및 기자간담회 등)
- 청계천복원 홈페이지 관리
- 인쇄홍보물 등 각종 홍보물 제작 배부
- 계기별 홍보이벤트 및 시민참여프로그램 실시 등

□ 주요 추진실적

- 각종 홍보물 제작 및 배부 : 25종 955,065부
 - 인쇄홍보물 18종 919,500부, 기념품 2종 9,000개
 - 포스터 3종 25,415부, 영상홍보물 2종 1,150개
- 계기별 홍보이벤트 개최 : 6회
 - 청계천홍보관 개관행사(2002. 12월)
 - 청계천사진공모전(2003. 3 ~ 5월)
 - 청계천탐사대회(2003. 4. 26)
 - 도시설계학생공모전(2003. 3 ~ 6월)
 - 청계천그리기대회(2003. 6. 21)
 - 2004 청계천축제(2004. 5월)
- 기타 시내 전광판을 활용한 주요사업 추진내용 홍보 등

□ 향후계획

- 청계천 복원공사 현장의 일부를 시민들에게 공개하는 ‘청계천 현장 투어’ 실시
- 지금까지의 추진실적을 점검·분석하여 향후 홍보계획을 수립하고 미진한 부분에 대한 보완 실시

2. 청계천 홍보관 운영

2002년 12월 개관된 청계천 홍보관의 전시내용을 그 동안 상황변화에 맞추어 변경하는 등 효과적인 대시민 홍보활동 전개

□ 홍보관 운영 현황

- 위 치 : 중구 장교동 1-6(2002.12.26 개관)
- 규 모 : 연면적 378.80㎡ (3층)
- 운영인력 : 자원봉사자 41명, 홍보도우미 1명
- 운영시간 : 매일 10:00 ~ 18:00(매주 월요일, 설날·추석연휴는 휴관)

□ 운영실적

- 홍보관 관람 : 총 93,000(2004. 8월말 현재)
 - ※ 2003년 방문인원 : 120,000명
- 지하 현장참관 : 6,662명(2002. 8.13 ~ 2003. 6.24)

□ 향후계획

- 홍보컨텐츠의 지속적 관리
 - 공사추진현황 및 미래비전 위주로 홍보컨셉 변경 운영
 - 전시시설물의 주기적 보수·보강으로 쾌적한 관람환경 조성
- 관람객 유치를 위한 홍보활동 전개
 - 교육청 등 유관기관, 주요 언론매체, 전광판 및 서울시 홈페이지 등
- 운영요원에 대한 교육 강화
 - 외국어 가능 자원봉사자 등 우수인력 지속적 충원
 - 주 1회 소양교육 및 분기별 1회 집합교육 실시

3. 청계천복원백서 제작

청계천복원사업의 논의단계부터 기획, 준비 및 진행과정, 발주, 시공에 이르기까지의 전 과정을 담은 사업백서와 영상 백서를 제작하여 향후 자연환경 복원의 참고자료로 활용

사업백서

○ 추진체계

- 서울시(청계천복원추진본부) : 발간총괄
 - 편집자문위 운영, 자료수집, 간행물 심의, 발간, 배부 등 협조체제 유지
- 서울시정개발연구원 : 백서자료수집 및 분석, 평가 등

○ 추진일정

- 2004. 2. ~ 2004. 6. 발간기획안 구상
- 2004. 1. ~ 2005.10. 관련자료 수집정리 및 분석
- 2004. 4. ~ 2005.10. 설문조사 및 모니터링 결과 분석
- 2004. 7. ~ 2005.12. 원고집필, 감수 및 편집
- 2006. 1. ~ 2006. 3. 사업백서 발간

영상백서

- 사업기간 : 2003. 7월 ~ 복원공사 종료시까지
- 제 작 : 동영상부문(다큐코리아), 정사진부문(디자인유니크)
 - 동영상부문 : 기록영상물(60분), 홍보영상물(10분) 각1편 제작
 - 정사진부문 : 300쪽(500컷) 단행본사진집 1,000권

시민위원회 운영

청계천 복원사업에 관한 주요정책의 심의·평가 및 자문과
청계천 복원사업의 효율성 제고를 위한 각계 각층의 자문가와
시민의견을 수렴

□ 개 요

- 운영근거 : 서울특별시청계천복원시민위원회설치및운영에관한조례
- 위원회 구성 : 8개 위원회 132명
 - 본 위 원 회 : 28명
 - 기획조정위원회 : 15명
 - 분 과 위 원 회 : 6개분과 89명
- 구성일자 : 2002. 9. 18

□ 운영실적

- 전위원 참여행사(8회) : 세미나, 워크숍 개최 등을 통한 기본
계획 심의·자문 등
- 본위원회(3회) : 기본계획 및 7월 1일 공사 착공계획 심의·자문 등
- 기획조정위원회(29회) : 주요정책 및 분과위원회간의 이견사항
조정·심의·자문
- 분과위원회(61회) : 분과위원회별 소관사항의 심의·자문

□ 향후계획

- 조례 개정계획
 - 각 분과위원회별 당연직 위원의 직명을 현 직제에 맞춰 변경
 - 위원회 존속기한을 청계천복원공사의 준공일까지로 한정
- 시민위원 임기만료(2004. 9.17)에 따라 위원회 위원 재구성

Ⅲ. 당면 현안 사항

- 교량공사 추진현황

- 청계천로 가로환경정비

- 2004 베니스 국제건축비엔날레 참가

- 청계천 문화관 건립

- “참여와 화합의 벽(가칭)” 조성

교량공사 추진현황

□ 총 규모 : 22개소(차도교 15, 보도교 7)

□ 추진현황

- 완 공 : 2개(고산자교, 두물다리)
- 시 공 중 : 16개
 - 상판 시공 완료 : 2개(영도교, 비우당교)
 - 상판 시공 중 : 3개(관수교, 배오개교, 다산교)
 - 교대 시공 완료 : 5개(세운교, 모전교, 새벽다리, 나래교, 맑은내다리)
 - 동바리 시공 중 : 6개(장통교, 마전교, 버들다리, 오간수교, 황학교, 무학교)
- 설 계 중 : 4개(광교, 신광교, 관철교, 수표교)

□ 교량별 세부 추진현황

교량명 (위치)	형 식	기 능	추진현황	
			추진실적 및 현재 작업내용	향후 추진계획
모 전 교	콘크리트 아치교	차도교	- 교대1단 완료 - 우기철이후 공사예정	- 10.15 이후 공사 - '04.12.31 완료예정
장 통 교 (삼일교)	PSC교	차도교	- 상류 상부공 가시설 및 거푸집 설치중	- 거푸집 및 철근조립 : 8.11~27 - 콘크리트타설 및 양생 : 8.28~9.6 - 보도부 복공 : 9.6~13 - PC강선인장 : 9.7~12 - 파리펫 및 접속스라브 : 9.13~10.14 - 포장(차선도색) : 10.9~10.14 - 차선우회 : 10.15 - 상류완료후 하류 계속공사 - '04.12.31 완료예정

교량명 (위치)	형식	기능	추진현황	
			추진실적 및 현재 작업내용	향후 추진계획
세운교	PSC교	차도교	- 교대완료 - 우기철이후 공사예정	- 10.15 이후 공사 - '04.12.31 완료예정
관수교	강교	차도교	- 반폭개통	- 교통우회 : 8.15 - '04. 9.15 전폭 완료예정
배오개교	강교	차도교	- 반폭개통	
새벽다리	케이블지지 강상판형교	보도교	- 교대작업 완료 - 아치부 앙카설치 완료 - 강교도장 작업 중	- 강교현장반입 : 8.25 - 강교설치 : 9. 8 - '04.10.10 완료예정
마전교	PSC라멘교 + Pre-Flex 빔교	보·차도교	- 상류부(벽체1단)완료 - 상류부 동바리 설치작업 중	- 상류부 벽체2단 및 슬라브 con'c 타설 : 9.12 - '04.12.10 완료예정
나래교	케이블지지 아치형교	보도교	- 교대 작업완료 - 아치부 앙카설치 완료 - 주형제작 완료 - 강교 가조립 작업 중	- 강교현장반입 : 9. 4 - 강교설치 : 9.13 - '04.10.13 완료예정
버들다리	PSC라멘교	보·차도교	- 벽체1단 완료 - 동바리 설치 완료 - 벽체2단 및 상부슬라브 철근 조립 중	- 벽체2단 및 슬라브 con'c 타설 : 8.23 - '04.10.25 완료예정
오간수교	PSC라멘교 + Pre-Flex 빔교	보도교	- 하류부 벽체1단 완료 - 하류부 벽체2단 및 동바리 설치 작업 중	- 가벤트 및 동바리설치 : 08.25 - 벽체2단 및 상부슬라브 con'c 타설 : 9.3 - 05. 1.15 완료예정

교량명 (위치)	형식	기능	추진현황	
			추진실적 및 현재 작업내용	향후 추진계획
맑은내다리	케이블지지 아치형교	보도교	- 교대 작업 완료 - 아치부 앙카설치 완료 - 주형제작 완료 - 강교도장 작업 중	- 강교현장반입 : 8.22 - 강교설치 : 8.30 - '04. 9.20 완료예정
다 산 교	강합성형교 + 강사장교	보·차도교	- 하류부 강교 설치 완료 - 하류부 보도교 설치중	- 슬라브con'c타설: 9.5 - '04.11.30 완료예정
영 도 교	IPC 거더교	보·차도교	- 상부슬라브 완료 - 하상 장비 진출입로 설치 준비 중	- 장비 진출입로 사용후 잔여작업 (부대공)실시예정 - '04. 9.30 완료예정
황 학 교	강상판교	차도교	- 공장제작 완료 - 현장가설 작업중	- 강교설치 : 9.10 - '04. 10.15 완료예정
비우당교	아치케이블교	차도교	- 강교설치 완료 - 보도 부분개통 : 8.1	- '04. 9.20 완료예정
무 학 교	강상판교	차도교	- 공장제작완료 - 현장가설 작업중	- '04.9.30 강교설치 - '04.11.30 완료예정
두물다리	주탑사장교	보도교	- 6.1 개통	-
고산자교	PSC라멘교	차도교	- 6.1 개통	-

※ 설계중(4개) : 광고, 신광교, 관철교, 수포교

청계천로 가로환경정비

가로 이미지를 훼손하고 있는 청계천로 주변 상점의 노후·불량 간판과 차양막 등을 개선함으로써 상권 활성화에 기여하고 복원사업의 효과를 높이고자 함.

□ 사업개요

- 대상지역 : 청계천로 양도로변 5.8km(세종로 ~ 고산자로)
- 사업기간 : 2004. 9 ~ 2005. 8
- 소요예산 : 2,850백만원
- 지원금액
 - 광고물 정비 : 제작·설치비용의 범위내에서 500만원까지 보조지원
 - 차양막 정비 : 제작·설치비용의 범위내에서 100만원까지 용자지원
- 광고물 정비·지원 절차
환경개선 기본계획 수립 → 도시환경디자인위원회 자문 → 사업지구 지정 → 유형별 디자인 제시 → 광고물 제작자 선정 → 개별간판 세부디자인(제작업체) → 설치계획서 제출 → 자문 → 제작·설치 → 비용지원

□ 추진실적

- 2004. 8.13 : 청계천로 가로환경개선사업 기본계획안 작성
- 2004. 8.16 : 청계천로 가로환경개선사업 기본계획안 공람공고
 - ※ 공람기간 : 2004. 8.18 ~ 9. 1
- 2004. 8.19 ~ 8.20 : 청계천상인대책협의회 및 시·구정책협의회 개최
 - ※ 정비계획 설명 및 협조요청

□ 향후계획

- 가로환경개선 사업지구 지정 추진(2004. 9)
- 청계천 간판 기본디자인 확정(2004. 9)
- 간판 제작·설치 (2004.10 ~)

2004년 베니스 국제건축비엔날레 참가

문화예술분야에서 국제적인 권위를 갖고 개최되는 베니스 국제건축비엔날레에 청계천복원프로젝트가 초청됨에 따라 서울의 역사·문화, 환경생태의 복원의지와 노력을 전세계에 홍보

□ 베니스 비엔날레 개요

- 개최분야
 - 음악, 무용, 영화 : 매년 개최
 - 시각예술, 건축 : 매년 교대, 격년 개최 — 금년은 건축전
 - 개최규모 : 약 60개국 참가, 연 50만명이상 관람 예상
 - 2004년 국제건축비엔날레 내용
 - 기 간 : 2004. 9. 12 ~ 11. 7(57일간)
 - 장 소 : 베니스 차르디니공원(아르세날레)
 - 주 제 : 변형(metamorphosis) — 도시, 문화, 기술의 변화와 미래상
 - 특별전 : “도시와 물”(cities on water)
 - 청계천복원사업과 부합되는 주제로서 국제적으로 홍보효과가 클 것으로 전망
- ※ 2004. 1. 15 초대전문 접수

□ 예산·일정추진

- 소요예산 : 3 억원(전시·홍보물 제작설치 및 운영 등)
- 일정추진 및 계획
 - 2004. 3 : 현지답사 및 사무국과 세부사항 협의
 - 2004. 4~8 : 전시물제작(전시, 홍보물 등) 및 현지 설치
 - 2004. 9.12 : 공식(official) 오픈

□ 향후계획

- 비엔날레 종료후 청계천문화관에 전시물 계속 전시 활용

청계천 문화관 건립

청계천복원사업을 계기로 청계천의 역사·문화자료를 보관·전시하고, 바람직한 도시문화발전을 위한 각종 전시·세미나·회의 등 문화활동공간 제공

□ 사업개요

- 위 치 : 성동구 마장동 527-4(시설관리공단 옆)
- 대지면적 : 2,486.3 m² (752평)
- 건축규모 : 지하2층 지상4층, 연면적 5,715 m² (1,728평)
- 사 업 비 : 12,960백만원
- 주요용도 : 전시실, 세미나실, 회의실, 주차장 등

□ 추진실적

- 2003. 9. 25 ~ 12. 19 : 현상설계 시행
※ 2003년도 서울시 건축상 수상자를 대상으로 지명경쟁 - 당선작 : (주)정림건축
- 2004. 2. 10 : 기본 및 실시설계용역계약
- 2004. 2 ~ 10 : 기본·실시설계용역(건축설계시 전시설계 병행)
- 2004. 5. 1 : 공사 착공

□ 향후계획

- 2005. 5 : 건축공사 완공
- 2005. 8 : 전시시설 설치공사 완료
※ 2004년도중 전시 자료수집 및 실시설계 완료

청계천 “참여와 화합의 벽”(기칭) 조성

청계천 복원 지역에 전국민이 참여할 수 있는 방안의 일환으로 화합의 벽을 조성하여 범 국민적 동참 분위기를 조성하고자 함.

□ 조성개요

- 위 치 : 3공구 고수호안 벽면 2개소(황학동)
- 면 적 : 220㎡ (L 50m × H 2.2m × 2개소)
- 재 료 : Art 세라믹 자기질 타일
- 타일규격 : 10cm × 10cm × 1cm/1장당
- 참여인원 : 20,000명

□ 조성방향

- 전 국민이 참여하여 화합과 평화를 염원하는 내용을 담은 벽화 조성
- 지역별, 계층별 안배 및 비용 최소화로 많은 국민의 참여 유도

□ 추진현황

- 참여 희망자 안내센터 설치·운영(2004. 7. 1 ~)
 - 구 성 : 총괄기획팀장의 10명(추진본부 민원안내실, 청계천홍보관)
 - 운 영 : 추진본부내 안내센터를 중심으로 운영하되, 민원편의 등을 위해 청계천홍보관내 설치운영 병행
- 접수방법 : 인터넷, 우편활용 및 직접 방문 신청
- 사전준비 : 전국 초·중·고·대학교 및 행정기관, 환경관련 단체·업체 등 17,000개소 600,000매 참가신청서 발송·비치
- 참가자 모집 : 2004. 7 ~ 2004.12

※ 2004. 9월 현재 4,361명 5,104장 접수