

環境水資源委員會
第145回 臨時會

주요 현안업무 보고

2003. 10.



한강시민공원사업소

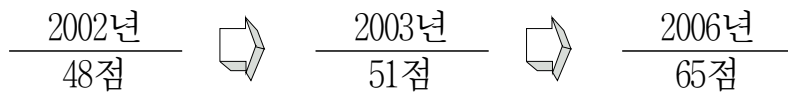
목 차

□ 시책방향	1
□ 일반현황	2
□ 주요 현안업무	5
○ 풍수해 대책 및 수해복구 현황	7
○ 한강시민공원 이용시민 현황 분석	9
○ 서울세계불꽃축제 관람질서 확립	11
○ 공원이용활성화 및 기능개선	12
○ 공원 접근시설 증설	13
○ 그린마라톤 풀코스 조성 및 자전거도로 연결 ···	14
○ 공원이용시민 편의시설 설치	15
○ 잠실수중보 어도개선	16
○ 낚시 등 유어행위 제한 추진	17
○ 유선장 안전성 확보대책	18
○ 한강시민공원 문화행사 개최	19
○ 서울주재 외교관·CEO 등 주요인사 및 가족초청 한강 TOUR계획 ···	20

시책방향

목 표

- 시민 공원이용 만족도 향상



- 자연생태계 회복
- 다양한 종합 레저·문화공간으로 조성
- 세계적인 관광명소로 개발

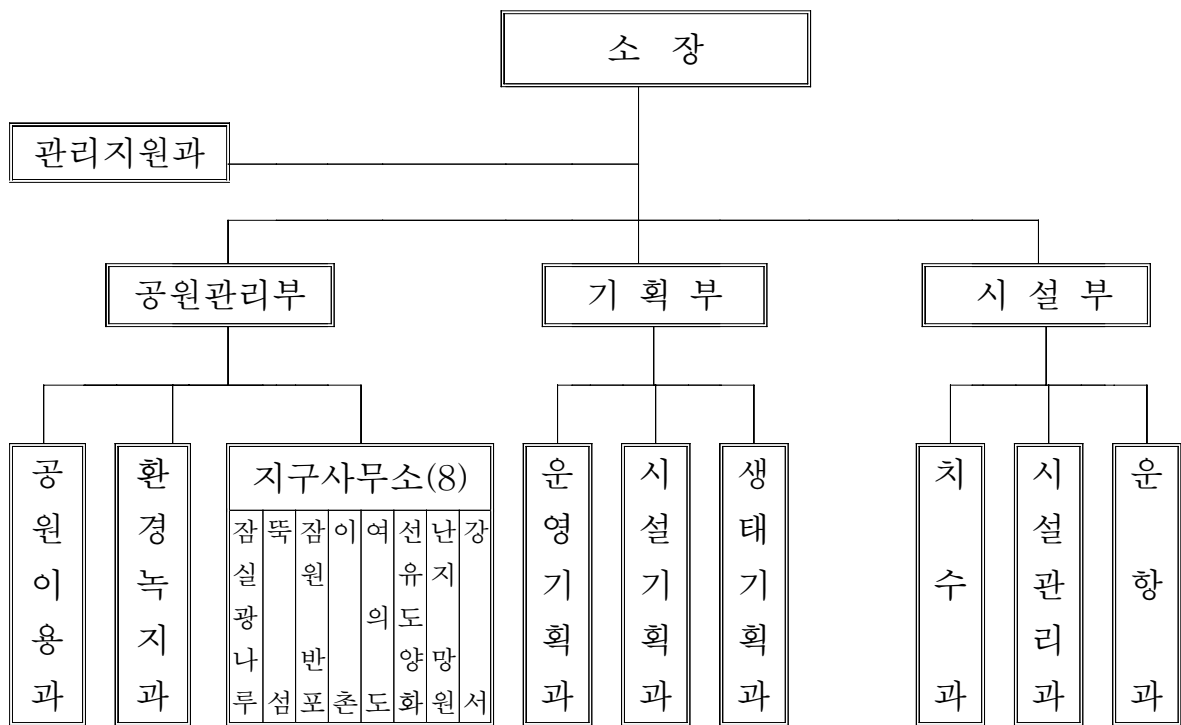
정책방향

- 재해 없는 한강관리
 - ▷ 철저한 사전대비로 한강을 안전하게 보호
- 야생 동·식물 서식처 마련으로 자연생태계 회복
 - ▷ 물고기의 자유로운 이동 통로 및 야생 동·식물 서식기반 조성
- 시민이 쉽게 찾아올 수 있는 접근로 개선
 - ▷ 지하 보·차도 증설 및 정비, 장애인 접근시설 확충 등
- 다양한 종합 레저·문화공간으로 조성
 - ▷ 시민수요에 적합한 체육시설, 야외공연장 등 설치
 - ▷ 레크레이션 활동 및 수변 문화활동 공간 조성

일 반 현 황

1 조직 및 인력

□ 조 직 - 3부 9과 8개 지구사무소



□ 인 력 - 현원 202명/정원 213명 (2003.10.1. 기준)

○ 일반직 116명/ 127명, 기능직 86명/ 86명

※ 비정규직 : 293명 (청경 177, 환경미화원 53, 시설관리원 63)

□ 재 정

(단위 : 백만원)

구 분	2002	2003	증·감(△)	증감율(%)
세입 예산	4,812	5,305	493	10.2
세출 예산	56,044	51,269	△4,775	△8.5

2

주요 현황

- **관리구역** - 서울시 행정구역의 6.6%
 - 구 간 : 강동구 강일동 ~ 강서구 개화동 (연장 41.5km)
 - 면 적 : 40.0km² ▮ 수 역 : 33.0km²
 - ↳ 둔 치 : 7.0km² (강북 2.9, 강남 4.1)
- **시민공원** - 8개 지구
 - 강 북 : 뚝섬, 이촌, 난지망원
 - 강 남 : 잠실광나루, 잠원반포, 여의도, 선유도양화, 강서
- **하천시설** - 3종
 - 제방 74.6km, 호안 115km, 수중보 2개소(잠실, 신곡)
- **공원시설** - 56종 6,033개소
 - 접근시설 : 6종 137개소 (접근로, 육갑문, 지하보도, 육교 등)
 - 편의시설 : 10종 2,859개소 (화장실, 음수대, 매점, 주차장 등)
 - 운동시설 : 18종 225개소 (축구장, 배구장, 테니스장, 수영장 등)
 - 녹지시설 : 3종 4km² (초지, 자연학습장, 꽃단지)
 - 기 타 : 19종 2,812개소 (관리사무소, 자전거도로, 안내표지판 등)
 - ※ 자전거도로 104.1km, 공원등 1,836등, 각종 안내표지판 740개 등
- **수상시설** - 42개소
 - 유 선 장 : 19개소 (민간업체)
 - 소형선착장 : 23개소 (서울시 8, 협회·단체 10, 유관기관 3, 기타 2)
 - ※ 선 박 : 21종 1,870척 (유람선, 보트, 순찰선 등)
- **공원 이용객** - 최근 2년간
 - 2001년 총 이용 : 17,328천명 (일일평균 48천명)
 - 2002년 총 이용 : 25,434천명 (일일평균 70천명)
 - ※ 2003년 이용인원 (9월말 현재) : 33,156천명

주요 현안 업무

- 풍수해 대책 및 수해복구 현황
- 한강시민공원 이용시민 현황 분석
- 서울세계불꽃축제 관람질서 확립
- 공원이용활성화 및 기능개선
- 공원 접근시설 증설
- 그린마라톤 풀코스 조성 및 자전거도로 연결
- 공원이용시민 편의시설 설치
- 잠실수중보 어도개선
- 낚시 등 유어행위 제한 추진
- 유선장 안전성 확보대책
- 한강시민공원 문화행사 개최
- 서울주재 외교관·CEO 등 주요인사 및 가족 초청 한강 TOUR계획

풍수해 대책 및 수해복구 현황

- ◇ 풍수해 철저한 대비로 시민의 생명과 재산을 안전하게 보호
- ◇ 재해발생시 신속 복구로 공원기능을 정상으로 유지관리

□ 관리시설

- 하천시설 : 제방 74.6Km, 호안 115Km, 수중보 2개소 (잠실, 신곡)
- 편의시설 : 10종 2,859개소 (매점, 화장실, 그늘막 등)
- 선 박 : 21종 1,870척 (유람선, 보트, 순찰선 등)
- 분 수 대 : 1기 (선유도 하류쪽 480m 지점)

□ 풍수해 대책

- 수방기간 : 2003. 6. 15. ~ 10. 15. (4개월)
- 단계별 대피계획 : 팔당댐 방류에 따른 3단계 대피
 - ▷ 제1단계 ➡ 3,000m³/sec 방류시 : 대피유도, 선박운항 금지
 - ▷ 제2단계 ➡ 5,000m³/sec 방류시 : 반포지구 등 저지대 시설물 대피
 - ▷ 제3단계 ➡ 12,000m³/sec 방류시 : 전지구 시설물 대피

※ 대피장소 : 제방도로(편의시설), 계류장(수상시설)
- 사전대비 : 수방자재 확보, 비상연락 체제 확립, 취약시설 순찰 및 안전점검
- 침수후 대책
 - ▷ 응급복구 : 군·관·민 지원체제 확립으로 공원신속 정상화
 - 퇴적“뺨”과 쓰레기 제거, 화초 등 식생물 세척, 각종 편의시설 우선 복구
 - ▷ 항구복구 : 응급복구가 곤란한 호안 및 체육시설 등

2003 수해 및 복구현황

□ 강수현황 (2003. 1. 1. ~ 10. 6.)

- 연간 강수량 : 1,894.3mm(평년 1,350mm)
- 연속 최대 강수량 : 453.2mm (8. 17. ~ 8. 25. 까지)
- 일 최대 강수량 : 177mm (8. 24)
- 팔당댐 최대 방류량 : 10,631m³/sec (7. 23. 06:00)

□ 2003. 7. 22. ~ 7. 23. 집중호우시

- 침수지역 : 완전침수 - 2개 공원 (반포, 강서)
부분침수 - 9개 공원 (선유도공원, 고덕 제외)
- 침수면적 : 1.2km² (공원면적의 17.1%)
- 주요 시설물 피해현황
 - ▷ 망원지하도 제방사면 누수 침하, 홍제천입구 저수호안 침하 40m², 기타 호안블럭 파손 34m², 난간파손 3m 등
- 복구내용 - 응급복구로 공원신속 완전정상화
 - ▷ 동원인력 및 장비 : 연인원 1,071명, 186대
 - ▷ 주요 추진사항 : 뿔제거 완료(7.29), 호안블럭 파손복구(7.30), 망원지하도 제방사면 누수침하 복구(8.3)

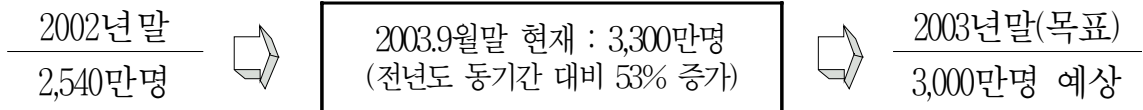
□ 2003. 8. 23. ~ 8. 25. 집중호우시

- 침수지역 : 완전침수 - 3개 공원 (반포, 강서, 여의도샛강생태공원)
부분침수 - 5개 공원 (광나루, 잠실, 망원, 난지, 양화)
- 침수면적 : 1.3km² (공원면적의 18.5%)
- 주요 침수현황
 - ▷ 망원지구 절두산 성지 자전거도로 150m, 강서습지생태공원 자연초지 30% 침수 등
- 조치 및 복구내용
 - ▷ 반포, 강서지구 시설물 대피 및 기타 5개지구 부분대피 완료
 - ▷ 자전거도로, 산책로, 주차장, 초지 조경시설 및 다중이용시설 등 최우선 조치로 시민 불편사항 최소화(9.2)

한강시민공원 이용시민 현황분석

- ◇ 공원 이용시민이 9월말 3,300만명을 초과하여 전년 대비 53% 증가
- ◇ 한강시민공원이 명실상부한 시민의 휴식처 및 관광명소로 부각

□ 이용시민 현황



□ 전년도 동기간(1월~9월) 대비 증감현황

○ 월 별

(단위:천명)

구 분	계	1월	2월	3월	4월	5월	6월	7월	8월	9월
2002년	21,727	326	383	652	3,595	3,128	7,586	2,380	1,538	2,139
2003년	33,156	381	476	1,136	5,945	5,864	3,922	4,991	6,234	4,207
증가율	53%	17%	24%	74%	65%	87%	△48%	109%	305%	97%

○ 이용 목적별

(단위:천명)

구 분	계	아침운동	체육시설	수상시설	롤러장	수영장	캠핑장	빙상장	주요행사	야간휴식	기 타
2002년	21,727	1,171	600	959	30	344	19	9	4,055	5,372	918
2003년	33,156	1,738	667	1,481	47	360	52	10	4,333	9,901	14,567
증가율	53%	48%	11%	54%	56%	5%	174%	11%	7%	84%	59%

- ※ 아침운동 : 09:00이전 한강공원을 찾는 모든 시민
 야간휴식 : 19:00이후 휴식, 피서 등 공원 이용자
 기 타 : 낚시, 인라인스케이트, 자전거, 산책 등 이용자

□ 분석결과

○ 주요 증가요인

- ▷ 주 5일 근무제 확산에 따른 시민 여가수요 증대 및 접근시설 개선
- ▷ 금년부터 정치성이 없는 각종집회의 허용 등 행사승인조건을 대폭 완화
- ▷ 선유도공원 등 공원이용프로그램개발 및 각종 문화행사 적극 유치
- ▷ 최근 마라톤, 자전거 이용자 증가 및 젊은층의 인라인 동호인 인구 급증 추세
 - ※ 인라인 이용자수(2003.9월말 기준) : 332만명 추정 (전체 공원이용인원의 10%)

○ 주요 감소요인

- ▷ 전년도에는 한강시민공원에서의 월드컵 축구경기 중계방송, 불꽃축제 등 월드컵 축제 참여인원이 일시적으로 대폭 증가(약 400만명 추정)하였으나,
- ▷ 금년도는 동기간(6월) 중 이와 같은 국민축제가 없었던 데 원인

□ 문제점 및 대책

○ 인라인 동호인 급증에 따른 협소한 자전거도로상(3~4m)에 크고·작은 충돌사고 발생 급속히 증가 ('02년 18건 → '03년(9월) 191건)

- 인라인 동호인이 많이 모이는 여의도, 잠실지역 등에 일정한 원형 트랙을 조성, 무료 인라인 스케이트 강습 실시 (8.9 ~ 8.17 기간중 토·일요일, 잠실·여의도)

○ 청원경찰 등 현장인력 부족으로 공원안내, 무단주차, 쓰레기 무단투기행위 단속 등 대시민서비스에 한계

- 공원이용안내 등 운영인력을 일부 자원봉사자로 대체하기 위해 시범적으로 7월부터 여의도(9명), 강서(9명), 이촌지구(6명)에 투입하여 운영중

○ 공원 이용시민 증가로 시설물 사용에 따른 서비스 불편민원 증대

- 수영장 등 시민들의 왕래가 많은 지역(50개소)에 시민불편신고함을 설치하고, 민원서류에 준하여 처리함으로써 시민의견 적극 반영

서울세계불꽃축제 관람질서 확립

- ◇ 대규모 관람객 집중으로 예상되는 각종 불법행위 원천 봉쇄
- ◇ 관람시민 이용편의 제공 및 건전한 공원이용 질서 확립

□ 행사개요

- 행사명 : 2003 서울세계불꽃축제
- 행사기간 : 2003. 9. 27(토) ~ 10. 11(토) 기간중 매주 토요일(3회)
- 행사장소 : 한강시민공원 여의도지구
- 참가국 : 일본(9.27), 호주(10.4), 중국·한국(10.11)
- 주최 : (주)한화, SBS, 한컴, 한국관광공사
- 후원 : 서울특별시

□ 추진실적

- 관람인원 : 연인원 290만명 추정(1일 최고 120만명)
 - ▷ 9.27(일본) : 50만명(여의도 30만, 이촌 20만)
 - ▷ 10.4(호주) : 120만명(여의도 65만, 이촌 55만)
 - ▷ 10.11(중국·한국) : 120만명 추정(여의도 65만, 이촌 55만)
- 행사지원 투입인력 : 연인원 513명(1일 171명)
 - ▷ 공원질서유지를 위하여 청원경찰·공익요원 집중투입
 - ▷ 수상연화장(바지선)설치를 위한 운영인력 지원(바지선 등 27척)
- 단속실적
 - ▷ 이동잡상인(음료, 술 등) 단속(1,300건)
 - ▷ 폭죽단속(8,200건), 야광물 단속(510건)

공원이용활성화 및 기능개선

- ◇ 시민 여가수요 증대와 다양화에 따른 공원이용 활성화 추진
- ◇ 각종 체육시설, 야외공연장 등 수변의 종합 레저·문화공간 확충

□ 사업개요

- 추진내용
 - ▷ 운동 및 휴게시설 확충 : 운동시설, 캠핑장, 인라인스케이트길 등 조성
 - ▷ 다양한 문화공간 확충 : 수변무대·야외공연장 등 설치
 - ▷ 수상스포츠 시설확충 : 수상스키 등 수상스포츠 선착장 설치
- 추진방법 : 기본계획수립후 단계별로 세부사업 추진
- 사업기간 : 2002. 12 ~ 2006. 6
- 총사업비(추정) : 33,160백만원 (2003 예산 : 350백만원)

□ 추진현황

- 기본계획수립 용역추진 (용역명 : 한강공원 이용활성화 기본계획)
 - ▷ 용역기간 : 2002. 12. 21. ~ 2003. 10. 20.
 - ▷ 용역업체 : 우대기술단, 도화종합기술공사(공동)
 - ▷ 용역비 : 337백만원
- 용역추진 실적 (공정 90% - '03. 9월말 기준)
 - ▷ 2002.10.24 : 기본계획용역 발주심의(서울시 기술심사담당관)
 - ▷ 2002.12.21 : 용역착수
 - ▷ 2003. 2.21 ~ 9.20 : 용역수행 중간보고회(13회) 개최

□ 향후계획

- 2003. 10월 : 투자사업 심사 (추정사업비 33,160백만원)
- 2003.11 ~ 2004. 7 : 단위사업별 기본 및 실시설계
- 2004. 9 ~ 2006. 6 : 사업시행(투자비 적고 파급효과 큰 사업부터 우선시행)

공원 접근시설 증설

- ◇ 한강시민공원 이용활성화를 위한 공원 접근시설 확충
- ◇ 공원이용이 편리하고, 쉽게 찾아 올 수 있도록 접근로 증설

□ 추진계획

- 접근로 증설 (133개소 → 150개소)
 - ▷ 증설목표 : 17개소(지하보·차도 15, 보도육교 2개소)
 - ▷ 사업기간 : 2000. 1. ~ 2006. 12.
 - ▷ 총사업비 : 48,153백만원 ('03년 : 9,381백만원)

□ 추진현황

- 접근로 증설
 - ▷ 공사완료 : 5개소 (지하보차도 4, 보도육교 1)
 - ▷ 설계완료 : 7개소 (지하보차도)
 - ▷ 향후예정 : 5개소 (지하보차도 4, 보도육교 1) - 한남역 1개소 추가

□ 향후계획

- 접근로 증설
 - ▷ 설계완료한 7개소중 4개소는 '03. 11월 착공하여 '04년 완료예정
(위치 : 광진 뚝섬, 강서 개화2동, 용산 보광동, 마포 상수동)
 - ▷ 나머지 3개소는 '04년 착공하여 '05년 완료예정
(위치 : 강서 염창동, 강서 가양3동, 강동 광나루)
 - ▷ 향후 5개소는 '03. 11월 설계착수하여 '06년 설치 완료예정
(위치 : 서초 잠원동, 광진 구의동, 성동 금호동, 마포 현석동, 용산 한남역)

그린마라톤 풀코스 조성 및 자전거도로 연결

- ◇ 한강변 기존 자전거도로를 이용한 그린마라톤 풀코스 조성
- ◇ 자전거도로 미개설 구간 연결로 강남·북 자전거 순환도로망 구축

□ 추진계획

- 마라톤 풀코스 조성
 - ▷ 구 간 : 강남측 여의도 ~ 광진교간(왕복 42.195km)
 - ▷ 사업기간 : 2002. 11 ~ 2003. 10
 - ▷ 총사업비 : 1,000백만원
- 강남·북 자전거도로 미개설구간 연결
 - ▷ 위 치 : 강북측 잠실대교 ~ 광진교간
 - ▷ 규 모 : 폭 4m, 연장 2.88km
 - ▷ 사업기간 : 2002. 4 ~ 2004. 9
 - ▷ 총사업비 : 3,605백만원 ('03년 : 1,470백만원)

□ 추진현황

- 마라톤 풀코스 조성
 - ▷ 2002. 12 : 공사착수
 - ▷ 2003. 9월말 현재 : 여의도,반포,잠실,광나루 구간 도로확장 36,000㎡,
하수맨홀 정비 85개소 완료, 교량구조물 3개소 확장 등(공정95%)
- 강남·북 자전거도로 연결공사
 - ▷ 2002. 12 : 공사착수
 - ▷ 2003. 9월말 현재 : 자양취수장앞 강재틀 용벽기초작업 및 천호대교 하류 구간 공사중

□ 향후계획

- 마라톤 풀코스 조성 : 2003. 10. 20. 완료 예정
(당초 9월말 완료 예정에서 성내천 교량 가각부 확장 및 거리표지판 추가설치(5개소 → 28개소) 등으로 기한 연기)
 - ※ 2003. 11. 16. 「Hi-Seoul 시민마라톤대회」 개최 예정
- 강남·북 자전거도로 연결공사 : 2004. 9월중 완료 예정

공원이용시민 편의시설 설치

- ◇ 여의도지구 도로변 노후건물을 개조하여 주변경관 향상
- ◇ 시민편의시설(락카룸)을 설치하여 대시민 서비스의 질 제고

□ 기존 시설현황

- 위 치 : 영등포구 여의도동 30번지선(한강) 여의도지구내
- 규 모 : 지상 1층·지하1층, 연면적 149m²(45평)
- 구 조 : 철근콘크리트 + 조립식판넬 건물 (건립연도 : 1981년)
- 용 도 : 공익요원 대기실, 시설관리원 대기실

□ 문 제 점

- 가건물 형태로서 노후정도가 심하여 주변(5호선 여의나루역) 미관 저해
- 여의도지구는 마라톤 경기의 시·종점 구간으로서 활용도가 높으나 이용시민을 위한 탈의실이 없어 불편 초래

□ 시설 개선계획

- 규 모 : 지상 1층·지하1층(필로티), 연면적 147m²(44평)
- 주요시설 : 락카룸(112개용), 탈의실 및 샤워실(남·여), 공중화장실, 시민휴게공간 등
- 구 조 : 철골조
- 공 사 비 : 314백만원 (건축·설비 251, 전기·통신 및 기타 63)

□ 진행상황 및 향후계획

- 2003. 7. 7 ~ 8. 20 : 정밀안전진단 및 건축설계용역
- 2003. 8. 25 : 하천점용허가 신청(→ 서울지방국토관리청)
- 2003. 10. 10 : 하천점용허가 승인(서울지방국토관리청)
- 2003. 10월 ~ 12월 : 공사시행

잠실수중보 어도개선

- ◇ 물고기의 자유로운 이동이 가능하도록 기존 어도 기능 개선
- ◇ 시민들이 물고기 이동모습을 직접 볼 수 있는 관찰실 설치

□ 추진계획

○ 사업개요

- ▷ 어도 신설 : 강북측 - 갑문식 어도(6.6m×30m) 및 관찰실(5m×30m)
강남측 - 인공하도식 어도(폭 6~8m, 길이 450m)

▷ 기존 어도 개선

기 존 어 도	개 선 안
<ul style="list-style-type: none"> ○ 형식 : 계단식 ○ 규모 : 폭 22.5m, 높이 2.9m (40cm×7단) 	<ul style="list-style-type: none"> ○ 폭을 3등분하여 계단식, 표준식 어도 등으로 개선

- 사업기간 : 2003. 1 ~ 2006. 6
- 총사업비(추정) : 15,000백만원 ('03년 : 520백만원)

□ 추진현황

- 2003. 4. 10. : 설계용역 입찰공고
- 2003. 6. 13. : 설계용역 계약
- 2003. 6. 18. : 설계용역 착수
- 2003. 8. 5. : 설계용역 착수보고회 개최

□ 향후계획

- 2003. 6. ~ 2004. 6. : 기본 및 실시설계 추진
- 2004.10. ~ 2006. 6. : 어도개선 공사 시행

낙시 등 유어행위 제한 추진

- ◇ 생태계 훼손 및 떡밥·쓰레기 등으로 인한 수질오염 방지
- ◇ 유어행위 금지구역 지정 및 제한으로 건전한 낙시문화 정착

□ 낙시 등 유어행위 실태

- 유어행위 가능구역 : 잠실수중보 하류 한강 양연안 57km
 - ※ 금지구역 : 잠실수중보 상류지역(수도법에 의한 상수원보호구역)
- 낙시행위시 떡밥·어분 등 미끼 사용금지(2000.1월 시행)
 - ▷ 구 간 : 잠실수중보 ~ 성산대교

□ 문제점

- 자전거도로와 직각 콘크리트 옹벽 지역에서 낙시투척시 안전사고 발생
- 어류산란처 등 보호가 필요한 지역과 생태계보전지역 인근에서의 낙시행위, 끊어진 낙시줄 등으로 인하여 새와 물고기 피해 빈발
- 떡밥·어분사용과 쓰레기 무단투기로 인한 수질 및 주변 환경오염 가중

□ 개선 및 추진사항

- 제한지역 : 서울시 관할 한강의 잠실수중보 하류 연안지역
- 제한시기 : 2003. 9. 1. ~ 2008. 8. 31.(5년간)
- 방 법 : 「내수면어업법 제18조」에 의한 고시 - 자치구 위임사항
 - ▷ 한강인접 10개 자치구별로 고시
- 유어행위 제한지역에서 제한되는 사항
 - ▷ 유어행위 금지구역(19개소, 19.68km)에서는 유어행위 전면 금지
 - ▷ 은어를 포획·채취하는 행위 및 낙시대 1인당 4개이상 동시사용 행위 금지
 - ▷ 갈고리 모양의 도구(어구)를 사용한 낙시행위(일명 홀치기) 금지
- 위반자 벌칙사항 : 30만원의 과태료 부과

□ 향후계획

- 금년 연말까지는 유어행위제한에 대한 계도위주의 단속실시
- 내년부터 철저한 단속 및 위반자에 대한 강력한 행정처분 실시계획

유선장 안전성 확보대책

- ◇ 유선장(수상시설물)은 법규에 의한 공식 검사대상은 아니지만
- ◇ 선박검사 전문기관에 정기적인 안전도검사를 수검하여 안전성을 확보

□ 사업개요

- 유 선 장 : 19개소 (유람선6, 보트7, 모타보트6)
- 건조년수 : 10년미만 - 3개소 (유람선1, 모타보트2)
10년이상 - 16개소 (유람선5, 보트7, 모타보트4)

□ 문 제 점

- 유선장 최초 설치시 한국선급(선박검사 정부대행기관)에서 제조 검사 및 안전도검사를 실시하였으나
- 선박안전법에 의한 검사대상이 아니므로 정기적인 검사의무가 없어 사업소 자체 점검만으로는 안전성 확보 미흡

□ 안전성 확보대책

- 하천관리 및 시민의 안전을 위하여 안전도검사를 정기적으로 실시
 - ▷ 검사기관 : 선박검사 정부대행기관 (한국선급, 선박검사기술협회)
 - ▷ 검사항목 : 선체, 계선계류장치, 안전설비 등
- 검사방법 : 건조년수에 따라 차등 검사 (8.16 수상업체와 협의)
 - ▷ 10년 미만 : 5년마다 - 10년~19년 : 4년마다
 - ▷ 20년~29년 : 3년마다 - 30년이상 : 2년마다
- ※ 선박안전법(제10조)에 의한 선박 검사시기
 - 30년 이하의 선박(5년마다 2회), 30년 이상의 선박(매년)

□ 향후계획

- 안전도검사는 금년부터 시행하고, 2004년도 하천점용 연장 허가시에는 검사필증 첨부 의무화함
- 향후 지속적인 유선장의 안전성 확보를 위해 예규화하여 관리계획

한강시민공원 문화행사 개최

- ◇ 주말과 휴일 공원이용시민에게 흥겨운 문화체험 공간 제공
- ◇ 한강시민공원을 서울의 대표적인 문화행사의 명소로 정착

□ 선유도공원 가을맞이 작은음악회

- 기 간 : 2003. 9. 21. ~ 10. 26. 18:00 (매주 일요일)
※ 9. 21. ~ 10. 5.(총3회) 2,500명 참여
- 장 소 : 선유도공원 원형극장, 선유데크
- 공연단체 : 청소년을 사랑하는 모임(5인조 밴드)
- 행사내용 : 락, 재즈, 건전가요 등 다양한 음악장르 연주
- 향후계획 : 청소년 및 언더그라운드 단체가 공연할 수 있도록 장소 제공 등 음악회를 적극 유치하여 공원이용 활성화 도모

□ 제3회 한강사진전 작품공모 및 전시회 개최

- 공모공고 : 2003. 8. 18. (접수기간 : 10.13~18, 6일간)
- 입상작발표 : 2003. 10. 23. (시 및 사업소 홈페이지)
- 시 상 : 2003. 10. 27. (금상 1, 은상 2, 동상 3,佳作 4, 입선 20)
- 전시기간 : 2003. 10. 27. ~ 11. 2. (7일간)
- 전시장소 : 시청역 지하전시장 및 선유도공원 전시실(시청역 전시 이후)
- 전시작품 : 한강의 역사적 변천 모습인 기록사진과 공모작품(30점) 전시

□ 제4회 한강 그림그리기대회 개최

- 일 시 : 2003. 10. 15(수) 14:00~17:00
- 장 소 : 한강시민공원 여의도지구 야외무대 앞
- 참가대상 : 서울시 소재 초등학교 학생(4~6학년)
- 작품주제 : 한강을 소재로 한 풍경화, 상상화 등
※ 부대행사로 서울경찰악대를 초청하여 어린이들이 좋아하는 동요 등 연주

서울주재 외교관·CEO 등 주요인사 및 가족 초청 한강 TOUR계획

- ◇ 국내·외 사회 지도층 인사를 초청하여 한강과 서울의 변화·발전과정 홍보
- ◇ 한강의 역사성을 인식시키고 세계적인 레저 및 휴식공간으로 발전계기 마련

□ 추진계획

- 기 간 : 2003. 10. 25.-26. ~ 11. 1.-2. (4일간) 11:00~15:30
- 초청대상(추정) : 468명 정도(가족포함)
 - ▷ 외국대사, 외국상공인, 국내CEO, 문화예술단체, 여성CEO 및 단체 대표자, 행정부 차관급 인사
- 한강Tour 코스 : 시청출발 ⇒ 잠실선착장(유람선승선 및 중식) ⇒ 한강시찰(뚝섬~여의도~밤섬~난지) ⇒ 양화선착장 도착 ⇒ 선유도공원 전망대 데크도착 ⇒ 선유도공원 관람 ⇒ 시청도착
 - ※ 이벤트 행사 : 선유도 전망대 데크에서 연날리기행사 개최(30분)
- Tour시 홍보내용
 - ▷ 한강시민공원을 조성하게된 한강종합개발의 의의 및 배경 설명
 - ▷ 그린마라톤폴코스 등 한강시민공원 이용시설 현황 설명
 - ▷ 깨끗한 한강을 만들기 위해서는 청계천 등 주요지천에 대한 정비 복원의 필요성 및 중요성 설명

□ 추진현황

- 초청대상자 초청장 작성 및 발송 : 2003. 10. 4.
- 홍보 팜플렛 2종(한글, 영문) 및 Tour중 홍보문안 작성
- 안내책임자(영어능통) 2명 확보(국제협력과)
- 차량임차(12대) 및 현수막 제작(9개)