

---

# 현안업무보고

---

2023. 6. 16.

상수도사업본부

# 1 상수도 종합계획 2040(아리수 2.0) 수립 추진

경영관리부장 : 박재희 ☎1101 기획예산과장 : 문병기 ☎1150 담당 : 이관성 ☎1151

상수도 사업 관련 현재까지 성과를 기반으로 새로운 시민요구와 상황 변화를 반영하여 향후 100년 대비 장기적 상수도 종합계획을 수립

## □ 추진배경

- 노후 정수장 시설 전면 현대화 시기 도래
  - 6개 정수센터 중 4개소 30년 이상 노후화로 중·장기적인 현대화 준비
- 기후변화 위기에 선제적 대비
  - 지구온난화 등 환경변화에 따른 수질관리 기능 강화, 에너지절감 대책 마련
- 4차 산업기술을 활용한 스마트 물 관리로 전환
  - 취수원부터 수용가까지 AI기반 첨단기술을 도입하여 효율적으로 물 관리

## □ 추진방향

- 정수장 현대화 및 지능형 생산공정 구축
  - 지속가능한 생산기반 현대화 및 공정 자동화, 수질 관리체계 강화
- 맛있는 아리수 음용 확산
  - 다양한 친환경 용기 개발, 시민 일상속에 함께하는 아리수 캠페인 전개
- 공기업으로서의 경영혁신
  - 신기술 도입 시설관리, 생산원가 절감, 개발도상국 상수도 기술 전파 등

## □ 추진계획

- 상수도 종합계획 2040 '아리수 2.0' 발표(기자설명회) : 6월 중
  - 오프닝 영상 상영(30초), 아리수 2.0 발표(PPT 자료), 질의응답
- 세부사업별 실행계획 수립·추진 : 6월 ~

## 2 2023년 여름철 상수도 종합대책 추진

경영관리부장 : 박재희 ☎1101 기획예산과장 : 문병기 ☎1150 담당 : 강현천 ☎1153

여름철 폭염·호우 등으로 인한 각종 재난 및 사고를 예방하기 위한 대책을 추진하여 안정적인 급수체계 유지

### □ 2023년 여름철 기상전망

- 서울 여름철(6~8월) **평균기온은 지속적인 상승** 추세(기상포털 자료)
  - 30년('93~'22년) 평균 24.8℃ → 최근 10년('13~'22년) 평균 25.5℃(0.7℃ ↑)
- 기온은 평년과 비슷하거나 높을 확률 40%로 전망
- 강수량은 6~7월 저기압으로 비가 오는 날 많고, 8월 국지적 호우 예상
  - '23년 슈퍼엘니뇨 확률 60%(세계기상기구), '22년 서울남부 1시간 100mm 폭우

### □ 추진기간 : '23.5.15.(월) ~ 10.15.(일) <5개월>

### □ 중점 추진사항

- 집중호우 및 소형생물 대응 수질관리 강화
- 상수도 시설물 및 공사장 선제적 안전관리
- 취·정수장 및 청사 에너지 절감 운영
- 재난 발생 시 신속한 복구 및 지원체계 구축

## ① 여름철 아리수 수질관리

### □ 우기철(장마, 집중호우) 수질관리

- 사업소별 세부 추진계획 수립 및 비상 대응체계 구축
- 시설물 사전 점검·정비 및 **정수약품 충분량 확보**(응집제 30일분 이상)
- 초기 강우 시 **오염물질 유입에 따른 공정 처리 철저**(적정 잔류염소 농도 유지)
- 공정별 철저한 수질관리로 폭우 시에도 '맛있는 물 가이드라인' 내로 유지

## □ 조류 및 맛·냄새물질 증가 대비 수질관리

- 상수원 및 취수원, 정수센터 조류 및 맛·냄새물질 모니터링 강화
- **조류경보제(법정) 및 맛·냄새물질 관리기준(자체)에 따라 단계적 조치**
  - 고도정수처리시설 오존투입 상향 및 활성탄흡착지 역세척 강화 등

## □ 소형생물 발생 대비 수질관리

- **현황(5월 기준) : 일 평균 취수 원수에서 4마리/톤 유입(예년 동기간 평균 수준)**
- 원수부터 공급계통까지 모니터링 실시
  - 원수, 정수, 정수처리 공정(침전지, 여과지, 고도처리시설) : 일 1회
  - 공급계통(지역 배수지) 31개소 : 주 1회(소형생물 발견 시 일 1회)
- **소형생물 유입 방지 및 제거시설 설치 운영**
  - 위생전실, 방충망, 에어커튼 등 유입 차단시설 점검 관리
  - 소형생물 제거를 위한 스트레이너 및 미세 거름망 설치 운영
- **소형생물 제어를 위해 정수처리공정 최적 운영** ⇨ 현장 여건에 따라 운영 강화
  - 여과지 역세척 주기 : 2 ~ 3일, 활성탄지 역세척 주기 : 3 ~ 5일

## ② 상수도 시설물 및 공시장 안전관리

### □ 상수도 시설물 및 공시장 안전점검

- 수방대응 기간 전 안전점검 : '23. 5. 10. ~ 6. 13.
- 점검대상 : **553개소**

구 분	계	취수장	정수장	배수지	가압 시설	현수 관로	공동구	공시장 노출관	공시장	공공 청사
대상 (개소)	553	4	6	103	221	54개소 (9.9km)	8개소 (32.4km)	10개소 (1.9km)	130개소	17개

- 점검내용 : 본부·사업소·외부전문가 안전점검표 합동점검

- (상수도시설물) 시설물 균열, 축대·옹벽 안전상태, 배수로 준설상태 등
- (상수도공사장) 공사장 주변 지반침하, 근로자 보건, 공사자재 관리상태 등
- 점검결과에 따라 경미한 사항은 즉시 시정조치하고,  
보수·보강이 필요한 사항에 대하여는 6.30까지 조치 완료 예정

## 폭염 시 공사장 노동자 안전대책 추진

- 점검기간 : '23. 7. 1. ~ 8. 31.(기간 중 폭염특보 발효 시)
- 점검대상 : 옥외 공사장 130개소(본부·사업소·현장감리 합동점검)
- 점검내용
  - 공사장 폭염대비 안전물품 비치 여부(캠핑카, 얼음 및 생수, 비상약품 등)
  - 폭염 시 공사장 노동자 휴식시간 제공 및 작업 제한 등 안전보건 확보
  - 폭염대비 행동요령 현장비치 및 숙지 여부 등

## ③ 에너지 절감 운영

### 취·정수시설 에너지 절감 운영

- 취·송수 펌프의 효율적 가동
  - (경부하 시간대)펌프 가동 최대화 → 정수지 및 배수지 만수위 비측
  - (최대부하 시간대)펌프 가동 최소화 → 비측된 물 공급, 탈수설비 가동 지양
- 전력사용 급증 시간대(13:00~15:00) 피크치 억제를 통한 기본요금 절감

### 청사 에너지 절약

- 냉방기 가동 시 실내온도 28℃ 이상 유지 및 전력 피크 시간 사용 자제
- 복도 조명설비 40% 이상 소등 및 휴게시간 미사용 사무기기 전원 종료

## ④ 재난 발생 시 신속한 복구 및 지원

### ☐ 재난안전대책본부 구성 및 운영

- 운영기간 : '23. 5.15. ~ 10.15.
- 구 성 : 본부장 아래 위기대응 기능별 5개 실무반으로 구성
  - 상황총괄반, 총괄지원반, 현장복구반, 급수대책반, 생산관리반
- 단계별 비상근무 및 SNS를 활용한 상황관리
  - 1단계(호우주의보 발령시), 2단계(호우경보 발령시), 3단계(홍수경보 발령시)
  - 상수도 재난안전 네이버 밴드 운영(기상 및 현장 상황 공유)

### ☐ 누수 발생 시 신속한 복구체계 구축

- 긴급 복구반 운영 : 8개 수도사업소 긴급누수 복구업체(40명)
  - 24시간 비상근무체계 유지, SNS(단톡방)을 활용한 실시간 현장관리
  - 신속한 출동 및 긴급 상황처리를 통한 2차 사고 예방

### ☐ 누수 및 재난지역 비상급수 지원

- 병물 아리수 비축물량 확보 및 공급
  - ※ 병물 비축 15만병(350ml 9만병, 2L 6만병), 1일 최대 3.2만병 생산 가능(350ml 기준)
- 급수차(수도사업소 8대, 소방서 103대), 급수팩(5L, 28,500개) 등 지원




### ☐ 재난(풍수해 등) 발생 시 수도요금 감면

- 특별재난지역의 가구(점포) 수도요금 감면 지원
  - ※ '22.8월 서울 집중호우(서남, 동남권 일대) 28,617가구 지원(최대 20m³ 감면)

### 3] 아리수 음용문화 확산

경영관리부장 : 박재희 ☎1101    홍보민원과장 : 홍승기 ☎1210    담당 : 홍기석 ☎1211

<p>홍보 메시지</p>	<p><b>깨끗한 물 ⇒ 맛있는 물, 아리수</b></p> <p>아리수는 깨끗함을 넘어 <b>맛있는 물</b>로 다가옵니다.</p>	
<p>추진 전략</p>	<p>◆ 친근하고 재미있는 홍보 전개 ⇨ 시민 관심 및 호감도 제고</p> <p>◆ 아리수 체험 기회 확대 ⇨ 시민 스스로 아리수 먹는 문화 조성</p>	
<p>추진 실적</p>	<p>◆ 市 출입기자 등 아리수 물맛 블라인드테스트 : '23.4.20.(304명)</p> <p>◆ 본부 - 市 교육청 업무협약(교직원 등 프로그램 운영) 체결 : '23.5.3.</p>	

#### ① 시민과 함께하는 아리수 페스티벌 **물+에코(Eco)+편(Fun)한 축제**

- 서울시 유동인구가 많은 곳에서, **아리수 통수기념 페스티벌 개최**(9월)
  - 서울광장, 청계광장, DDP, 노들섬 등 주요 거리에서 아리수 탄생 축하
- 서울시 주요 축제와 함께하는, **'아리수 데이' 운영**(매월)
  - 일상 속에서 아리수를 먹고, 보고, 즐기는 체험 프로그램
    - ▶ 아리수로 만든 커피 아리수카노, 아리수빙수, 공연 등 다양한 프로그램 운영
  - 2023년 첫 번째 '아리수 데이' 개최(5.31. / 청계광장)



[아리수 커피/빙수 체험]



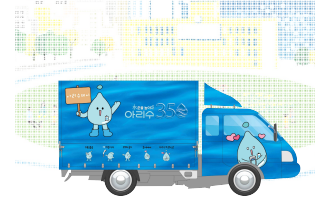
[버스킹 공연]



[리프레쉬 존(휴게공간)]

## ② 뽀뽀(fun+fun)한 만남 재미있는 놀이와 체험형 이벤트 운영

- 서울 곳곳을 ‘찾아가는 이동식 체험관’ 운영(월 2-3회)
  - 시민들과 水요일 水준 높은 만남 ‘이동식 홍보트럭’ 운영
  - 물 만난 [물맛난] 아리수가 찾아갑니다. (지역축제, 학교 등)



[이동식 아리수 체험관]

- 미래세대를 위한 ‘아리수 체험 및 놀이문화’ 운영(수시)
  - 알파세대<sup>1)</sup> 눈높이 교육, 찾아가는 ‘아리수 스토리텔러’ 운영(학교 방문)
  - 수돗물 체험기반, 찾고 싶은 ‘아리수 펀그라운드 체험’ 운영(수도박물관)

## ③ MZ세대를 위한 온라인 만남 감성충만 콘텐츠 개발

- 아리수 TV 및 SNS 콘텐츠 제작(웹드라마, 웹툰 작가 콜라보 제작)
- 대학생 중심의 ‘홍보 서포터즈(아리수 水호대)’ 운영(30명)
- 아리수 사연을 공모하여 숏폼 및 웹툰 제작(아리수에 대한 시민 친밀도 향상)

## ④ ‘아리수를 먹는다’ 캠페인 ‘물맛난’ 시민참여 캠페인 전개

- 유명인, 전문가를 시작으로 ‘나는 아리수를 먹는다’ 캠페인 확대
  - 환경을 위해 아리수를 선택한 사람들 이야기를 소재로 언론기고, 기획기사 등
  - 서울시 홍보대사, MZ세대가 선호하는 인플루언서 등 SNS 챌린지 인증샷 진행
- 카페와 함께 ‘우리는 아리수를 사용합니다’ 기업 콜라보 전개
- 서울시 주요 축제, 마라톤 등 ‘아리수 먹기, 붐업 분위기’ 조성



[아리수 커피]



[서울광장 축제]



[마라톤 대회]

1) 알파세대 : 2010~2024년에 태어난 만 13세 이하 어린이



## 4 친환경 병물아리수 생산

생산부장 : 어용선 ☎1301    생산관리과장 : 김형준 ☎1310    담당 : 김윤영 ☎1312

병물아리수 생산에 재생원료를 사용한 친환경 페트병을 도입하여, 재생원료 사용 공공선도 및 자원의 순환 이용으로 탄소 중립 실천

### 추진배경

- 전 세계적인 플라스틱 재생원료 사용 확대 추세
  - 유럽연합(EU), 음료병 생산 시 '30년까지 재생원료 30% 사용 선언
- 환경부, '30년까지 플라스틱 재생원료 30% 사용 선언('20.12.)
  - 지자체의 일정 비율 이상 재생원료 재활용 제품 구매 의무화 추진 중

### 추진내용

- 주요내용 : 재생페트<sup>2)</sup> 사용 병물
    - 국내발생 식품용 페페트(투명) 재활용, 식약처의 식품용기 인증받은 재생원료
- ※ '23년 재생원료 30% 도입 → '24년 재생원료 100% 도입(예정)

- 추진방법 : 재생페트병을 직접 생산하는  
업체와 계약 후 생산

- 구매수량 : 50만병(350ml 20만병, 2L 30만병)
- 소요예산 : 113백만원



### 추진계획

- 재생원료 공병 구매 발주계약 ..... '23. 6.
- 재생원료 사용 병물 생산 ..... '23. 7 ~ 12.

<sup>2)</sup> 재생페트 : 사용된 페트 제품을 분리수거·선별하고 분쇄·세척 후 불순물을 제거하여 화학적 변화 없이 재생한 페트

## 5 주요 공사 추진현황

정수장 확충	급수부장: 송헌영 ☎1401	계획설계과장: 백광인 ☎1410	담당: 여성우 ☎1415
상수도관 교체	시설부장: 전태호 ☎1501	누수대응과장: 김근용 ☎1510	담당: 제영도 ☎1519
상수도관 세척	급수부장: 송헌영 ☎1401	급수운영과장: 성기옥 ☎1460	담당: 최호림 ☎1463
내부방식	생산부장: 어용선 ☎1301	생산관리과장: 김형준 ☎1310	담당: 라승보 ☎1313
	시설부장: 전태호 ☎1501	시설관리과장: 신근호 ☎1530	담당: 김영혁 ☎1531

### ① 정수장 확충 및 현대화

#### 강북2 정수장 확충

##### ○ 타당성조사 및 기본계획 수립

- 용역기간 : '22. 3. ~ '23. 8.(18개월)
- 용역비 : 2.9억원
- **공정률 : 75%**

※ 정수공정 검토 등으로 용역 기간 연장 (5.24. → 8.24.)

##### ○ 설계·공사 일괄 발주 준비

- 공사기간 : '23 ~ '28년
- 공사금액 : 2,486억원
- 공사규모 : 정수장 25만 m<sup>3</sup>/일 신설 [고도 95만 m<sup>3</sup>/일 → 120만 m<sup>3</sup>/일]

#### 광암정수장 확충 및 현대화

##### ○ 타당성조사 및 기본계획 수립

- 용역기간 : '22. 4. ~ '23. 9.(18개월)
- 용역비 : 1.7억원
- **공정률 : 90%**

##### ○ 기본 및 실시설계 ⇨ '23.10월 용역 발주

- 용역비 : 32억원
- 사업규모 : 고도 확충 10만 m<sup>3</sup>/일(25→35), 현대화(침전지, 정수지, 배출수시설)

## ② 장기사용 상수도관 교체

- '23년 추진계획 : 62km(사업비 1,284억원)
  - 1984~1985년에 매설된 라이닝 미처리한 덕타일주철관<sup>3)</sup> (56km)
  - 1979년 이전에 매설된 도복장강관<sup>4)</sup> (6km)
- 추진실적 : 7.2km 정비(공정률 11.6%)
  - 교통소통대책, 도로굴착 승인 등 사전절차와 착공을 모두 완료하였으며, 철저한 공정관리를 통해 11월까지 전량 교체 완료 예정

## ③ 상수도관 주기적 세척

### 350mm 이하 「소블록 관세척」

- '23년 추진계획 : 412개 소블록 내 배수관 755km(사업비 55억원)
  - 기간제노동자(100명) : 408개 소블록(732km, 36억원)
  - 관세척 전문업체(용역) : 4개 소블록(23km, 19억원)
- 추진실적 : 97개 소블록 190km 세척완료(공정률 25.2%)
  - 기간제 물세척 정상추진으로 11월까지 세척 완료
  - 전문업체를 통한 4개 소블록 관세척은 7월 착수하여 11월까지 완료

### 400mm 이상 대형 상수도관 세척

- '23년 추진계획 : 대형 상수도관 21km(사업비 45억원)
  - ※ 2개 권역으로 나누어 세척 (1권역 : 서부, 강서, 강동 / 2권역 : 동부, 북부, 강남)
- 추진실적 : 924m 세척완료(공정률 4.4%)
  - 업체선정(3월) 후 현장조사 및 작업구 등 시설물 설치 중
  - 7월부터 본격 세척 시행하여, 11월 말까지 전 구간 세척 완료

3) 덕타일주철관 : 용해 상태의 주철에 마그네슘, 칼슘 등을 첨가해서 제작한 주철관

4) 도복장강관 : 관의 양면이나 한쪽 면만을 도료 등을 도포하여 방식처리 한 강관  
(콜타르, 에나멜, 타르, 에폭시수지, 액상에폭시 수지도료 등을 도복장으로 활용)

## ④ 정수지 · 배수지 내부 방식

### 정수지 내부방식

#### ○ '23년 추진계획 : 2개지(사업비 53억원, 장기계속공사)

- 대상 : 뚝도정수 2호지, 강북정수 1호지
- 내용 : 콘크리트 표면에 코팅제를 부착하여 염소에 의한 중성화 방지

#### ○ 추진실적

- 뚝도정수 2호지('22년 발주) : (벽·천장) 도막제 시공, (바닥) 패널 시공 중  
→ 현재 공정률 70%로 정상 추진, 9월까지 방식공사 완료 후 통수 예정



[공사 전]



[공사 후]

- 강북정수 1호지('23년 발주) : 계약심사 · 일상감사 완료, 입찰 공고 중  
→ 장기계속공사로 정상 추진, '23. 7월 공사 착공하여 '24. 6월 준공 예정

### 배수지 내부방식

#### ○ '23년 추진계획 : 11개지(사업비 93억원, 장기계속공사)

- 대상 : 길동, 낙산, 종암, 독박골, 연희, 용마, 대현산, 신월, 노량진, 낙성대, 방배
- 내용 : 콘크리트 표면에 코팅제를 부착하여 염소에 의한 중성화 방지

#### ○ 추진실적

- 길동배수지(입찰공고 5.3.), 낙산배수지 등 10개소(입찰공고 5월말~6월초)  
→ 장기계속공사로 정상 추진, '23. 7월 공사 착공하여 '24. 6월 준공 예정

# 붙임

---

1. 2022년 사업별 예산집행 현황

2. 2023년 사업별 예산집행 현황

# 1. 2022년 사업별 예산집행 현황

## (1) 총괄

(단위 : 백만원, %)

구분		예산현액	지출금액	이월액	불용액	집행률	이월률	불용률
계		867,964	731,734	65,269	70,961	84.3	7.5	8.2
사업예산	소계	670,722	550,316	65,269	55,137	84.3	8.6	7.1
	투자사업비	264,126	194,452	47,676	21,995	73.6	18.1	8.3
	경상사업비	406,596	355,864	17,593	33,142	87.5	4.3	8.2
비사업예산	소계	197,242	181,418	0	15,824	92.0	0	8.0
	행정운영경비	191,224	180,453	0	10,772	94.4	0	5.6
	(인건비)	173,946	165,694	0	8,252	95.2	0	4.8
	(기본경비)	17,278	14,759	0	2,520	85.4	0	14.6
	통합재정안정화 기금 상환 이자	973	965	0	8	99.2	0	0.7
	국고보조금 정산잔액 반환	300	0	0	300	0	0	100.0
	예비비	4,744	0	0	4,744	0	0	100.0

※ 예산현액 = '22년 예산액(817,381백만원) + '21년 이월예산액(50,583백만원)

- '22. 12. 31. 기준 예산현액 8,680억원 중 7,317억원 지출하여 집행률은 84.3%, 653억원 이월하여 이월률 7.5%, 710억원 불용하여 불용률 8.2%임

## (2) 투자사업비

(’22. 12. 31. 기준, 단위 : 백만원, %)

사업명		예산현액	지출금액	이월액	불용액	집행률	이월률	불용률
계		264,126	194,452	47,676	21,995	73.6	18.1	8.3
1	서비스 장비 확충 및 환경 개선	6,909	5,873	464	572	85.0	6.7	8.3
2	AI활용 비대면 민원응대 시스템 구축	1,547	1,498	0	49	96.8	0.0	3.2
3	상수도 교육시설 확충	6,093	624	4,924	545	10.2	80.8	8.9
4	수도계량기 검사설비 현대화	48	46	0	1	97.9	0.0	2.1
5	행정정보 시스템 구축	1,983	1,829	0	154	92.2	0.0	7.8
6	상수도 검침관리 시스템 구축	1,260	1,059	131	70	84.0	10.4	5.6
7	미아 배수지 건설	1,571	325	0	1,246	20.7	0.0	79.3
8	정수장 순환 정비	845	702	34	110	83.1	4.0	13.0
9	상수도 블록시스템 공급체계 구축	16,829	13,362	1,710	1,756	79.4	10.2	10.4
10	아리수 수질자동측정기 설치	1,128	866	0	262	76.8	0.0	23.2
11	배급수관 신설 및 연결	2,992	2,872	0	120	96.0	0.0	4.0
12	강북정수센터 고도정수처리 시설 확장	2,868	2,732	0	135	95.3	0.0	4.7
13	정수센터 시설 정비	54,986	40,449	5,710	8,827	73.6	10.4	16.0

사 업 명		예산현액	지출금액	이월액	불용액	집행률	이월률	불용률
14	소블록 배급수관망 개선	3,049	2,992	0	57	98.1	0.0	1.9
15	장기사용 배급수관 (350mm 이하) 정비	51,368	48,928	0	2,440	95.2	0.0	4.8
16	장기사용 송배수관 (400mm 이상) 정비	50,677	30,949	16,842	2,885	61.1	33.2	5.7
17	하수관내 상수도관 이설	260	234	0	26	90.0	0.0	10.0
18	광암수계 배수관로 정비	22,659	5,195	17,357	108	22.9	76.6	0.5
19	노후 밸브 정비	25,903	24,356	0	1,547	94.0	0.0	6.0
20	아리수올림터·배수지 노후 기전 시설 개량	7,688	6,550	277	860	85.2	3.6	11.2
21	상수도관 전식방지	537	289	227	21	53.8	42.3	3.9
22	유량계 설치	497	478	0	19	96.2	0.0	3.8
23	수질시험 연구장비 확충	1,392	1,249	0	143	89.7	0.0	10.3
24	수도시험 연구장비 확충	1,038	996	0	42	96.0	0.0	4.0



### (3) 경상사업비

(‘22. 12. 31. 기준, 단위 : 백만원, %)

사 업 명		예산현액	지출금액	이월액	불용액	집행률	이월률	불용률
계		406,596	355,864	17,593	33,142	87.5	4.3	8.2
1	경 영 실 적 평 가	213	212	0	1	99.5	0.0	0.5
2	상수도 행정서비스 지원	6,308	5,611	0	698	89.0	0.0	11.1
3	직원 후생복지제도 운영	5,769	5,253	0	516	91.1	0.0	8.9
4	상수도 홈페이지 운영관리	302	283	0	18	93.9	0.0	6.0
5	시민과 소통하는 아리수 홍보	2,889	2,594	0	295	89.8	0.0	10.2
6	단 기 해 외 연 수 운 영	130	0	0	130	0.0	0.0	100.0
7	상수도 인력의 전문화	788	542	0	247	68.8	0.0	31.2
8	수 도 사 업 해 외 진 출	60	14	0	46	23.3	0.0	76.7
9	수도계량기 검침 및 송달	27,457	27,210	0	247	99.1	0.0	0.9
10	수 도 요 금 부 과 징 수	1,460	1,231	0	229	84.3	0.0	15.7
11	수도계량기 검침불편 및 위험수전 환경 개선	4,439	4,065	53	321	91.6	1.2	7.2
12	수 도 계 량 기 교 체	21,426	16,601	0	4,825	77.5	0.0	22.5
13	행정정보 시스템 유지보수	3,409	3,191	0	218	93.6	0.0	6.4
14	원인자 이설공사 직접 시행	3,000	817	2,182	1	27.2	72.7	0.0
15	대 형 상 수 도 관 세 척	4,200	2,910	833	457	69.3	19.8	10.9
16	소블록 배수관 물세척	5,435	4,415	247	772	81.2	4.5	14.2
17	수질자동감시시스템 유지관리	1,233	1,034	0	200	83.9	0.0	16.1
18	급 수 공 사	25,627	25,224	0	403	98.4	0.0	1.6
19	맨홀식 수도계량기 보호통 보 온 재 등 정 비	300	289	0	11	96.3	0.0	3.7
20	아 리 수 음 수 대 관 리	3,899	3,347	0	552	85.8	0.0	14.2

사 업 명		예산현액	지출금액	이월액	불용액	집행률	이월률	불용률
21	주택 내 녹에 취약한 급수관 교체 지원	16,295	6,868	0	9,427	42.1	0.0	57.9
22	아 리 수 생 산 재 료 비	146,257	136,003	8,535	1,718	93.0	5.8	1.2
23	병 물 아 리 수 공 급	353	283	0	70	80.2	0.0	19.8
24	수돗물 평가위원회 운영	151	112	0	39	74.2	0.0	25.8
25	아 리 수 품 질 확 인 제	1,888	1,664	0	224	88.1	0.0	11.9
26	정수센터 시설 유지보수	22,931	18,774	465	3,692	81.9	2.0	16.1
27	불 용 관 정 비	3,945	3,437	433	75	87.1	11.0	1.9
28	상 수 도 관 누 수 복 구	46,445	45,830	0	615	98.7	0.0	1.3
29	유수율 관리를 위한 누수탐사	1,026	925	0	101	90.2	0.0	9.8
30	공동구 유지관리 부담금	5,442	4,602	0	840	84.6	0.0	15.4
31	배 수 지 내 부 방 식	13,741	7,355	4,844	1,543	53.5	35.3	11.2
32	배수지 등 정밀안전진단·점 검 및 시 설 정 비	8,380	6,956	0	1,424	83.0	0.0	17.0
33	배 수 지 물 탱 크 청 소	3,330	2,714	0	616	81.5	0.0	18.5
34	상수도 밸브실 등 지하시설물 유 지 관 리	6,025	4,828	0	1,197	80.1	0.0	19.9
35	아리수올림터·배수지 등 기 전 설 비 유 지 관 리	4,410	3,851	0	559	87.3	0.0	12.7
36	상 수 도 G I S 구 축	3,939	3,641	0	298	92.4	0.0	7.6
37	아리수 통합정보시스템 유지관리	595	557	0	38	93.6	0.0	6.4
38	유량계 교정검사 및 유지보수	1,387	1,126	0	262	81.1	0.0	18.9
39	수 질 시 험 연 구	1,467	1,293	0	174	88.1	0.0	11.9
40	수 도 시 험 연 구	245	203	0	43	82.7	0.0	17.3

## 2. 2023년 사업별 예산집행 현황

### (1) 총괄

(’23. 5. 31. 원인행위 기준, 단위 : 백만원)

구분		예산현액	집행액	집행률
계		995,269	449,201	45.1%
사업 예산	소계	783,888	363,561	46.4%
	투자사업비	326,911	154,191	47.2%
	경상사업비	456,977	209,370	45.8%
비사업 예산	소계	211,381	85,640	40.5%
	행정운영경비	198,540	85,402	43.0%
	(인건비)	181,666	77,876	42.9%
	(기본경비)	16,874	7,526	44.6%
	통합재정안정화 기금 상환 이자	973	238	24.5%
	국고보조금 정산잔액 반환	2,873	0	0%
	예비비	8,995	0	0%

※ 예산현액 = ’23년 예산액(930,000백만원) + ’22년 이월예산액(65,269백만원)

- ’23. 5. 31. 현재 예산현액 9,953억원 중 4,492억원을 집행하여 집행률은 45.1%임
  - 투자사업비는 3,269억원 중 1,542억원 집행(집행률 47.2%)
  - 경상사업비는 4,570억원 중 2,094억원 집행(집행률 45.8%)

## (2) 투자사업비

(23. 5. 31. 원인행위 기준, 단위 : 백만원, %)

사 업 명		예산현액	집행액	집행률	집행현황 분석
계		326,911	154,191	47.2%	
1	상수도 교육시설 확충	5,290	4,665	88.2%	정상 추진
2	서비스 장비 확충 및 환경 개선	7,078	4,106	58.0%	정상 추진
3	행정정보 시스템 구축	2,010	132	6.6%	집행 시기 미도래(사전절차 이행 등으로 계약 진행중)
4	상수도 검침관리시스템 구축	131	131	100%	정상 추진
5	미아 배수지 건설	1,286	69	5.4%	집행 시기 미도래(보상비 1,211 백만원에 대한 사전절차 진행중)
6	정수장 순환 정비	3,549	279	7.9%	집행 시기 미도래(타당성조사 및 기본계획 수립 용역 진행 중)
7	광암정수센터 취수원 안정화	600	509	84.8%	정상 추진
8	상수도 블록시스템 공급체계 구축	25,262	8,395	33.2%	공사 기성 및 준공 대금 지급 시기 미도래(지급시기 매년 6월, 9월, 12월)
9	배급수관 신설 및 연결	3,316	153	4.6%	공사 기성 및 준공 대금 지급 시기 미도래(지급시기 매년 6월, 9월, 12월)
10	소블록 배급수관망 개선	5,100	582	11.4%	공사 기성 및 준공 대금 지급 시기 미도래(지급시기 매년 6월, 9월, 12월)
11	아리수 수질자동측정기 설치	615	469	76.3%	정상 추진
12	스마트 정수센터 구축	1,354	267	19.7%	유관기관 협의(행안부 사전협의, 국정원 보안성검토, 서울시 제안요청서 검토 등) 및 계약절차 진행 중

사 업 명		예산현액	집행액	집행률	집행현황 분석
13	강북정수센터 수전전압 변경	4,700	1,049	22.3%	유관기관(한전)과 전력공급 관련 협의, 일상감사 시행 등 계약절차 진행 중
14	정수센터 시설 정비	56,146	22,564	40.2%	상반기 발주 및 계약진행 중 5월부터 사업이 본격적으로 발주
15	장기사용 송배수관 (400mm 이상) 정비	71,033	45,658	64.3%	정상 추진
16	장기사용 배급수관 (350mm 이하) 정비	74,205	34,640	46.7%	정상 추진
17	하수관내 상수도관 이설	225	33	14.9%	하수관내 현장조사 및 타 기관 (각 구청 치수과) 협의 진행 중으로 6~7월 정비 시행 예정
18	광암수계 배수관로 정비	20,108	18,929	94.1%	정상 추진
19	노후 밸브 정비	28,550	4,628	16.2%	정산 시기 미도래(동절기 도로굴착 통제 등으로 인한 일정 지연)
20	아리수올림터·배수지 노후 기전시설 개량	12,158	4,711	38.7%	집행 시기 미도래(사전절차 이행 등 계약 진행중, 상반기 중 계약완료 예정)
21	상수도관 전식방지	1,047	444	42.4%	정상 추진
22	유량계 설치	502	325	64.8%	정상 추진
23	아리수 통합정보시스템 고도화	328	321	98.0%	정상 추진
24	수질시험 연구장비 확충	1,775	957	53.9%	정상 추진
25	수도시험 연구장비 확충	543	175	32.2%	외자구매로 계약전 규격검토 중

### (3) 경상사업비

(23. 5. 31. 원인행위 기준, 단위 : 백만원, %)

사 업 명		예산현액	집행액	집행률	집행현황 분석
계		456,977	209,370	45.8%	
1	경 영 실 적 평 가	215	200	93.0%	정상 추진
2	상수도 행정서비스 지원	7,624	3,324	43.6%	정상 추진
3	직원 후생복지제도 운영	5,916	3,095	52.3%	정상 추진
4	상수도 홈페이지 운영관리	241	223	92.4%	정상 추진
5	시민과 소통하는 아리수 홍보	3,258	1,340	41.1%	정상 추진
6	수 도 사 업 해 외 진 출	253	22	8.7%	집행 시기 미도래(초청연수, 전문인력 해외건설링 파견 하반기 시행)
7	상수도 인력의 전문화	1,151	286	24.9%	3월부터 직무교육(대면) 진행으로 하반기 정상 추진 예정
8	단 기 해 외 연 수 운 영	136	29	21.7%	집행 시기 미도래(글로벌 정책체험 6월부터 훈련 예정)
9	수도계량기 검침 및 송달	27,507	16,821	61.2%	정상 추진
10	수 도 요 금 부 과 징 수	1,269	952	75.0%	정상 추진
11	수도계량기 스마트 검침 전환	4,807	1,674	34.8%	집행 시기 미도래(4~12월 시행사업)
12	수 도 계 량 기 교 체	23,323	8,088	34.7%	집행 시기 미도래(3~12월 시행사업)
13	행정정보시스템 유지보수	3,411	3,106	91.0%	정상 추진
14	원인자 이설공사 직접 시행	14,551	5,710	39.2%	- 원안자이설 직접시행대상사업 2건 중 1건(영동대로) 시행중, 암사초록길 7월 발주 - 암사초록길 송수관로 이설공사 7월 발주 사유 : 암사초록길 본사업 공정 및 설계 지연
15	대 형 상 수 도 관 세 척	5,313	2,051	38.6%	집행 시기 미도래(4~12월 시행사업)
16	소 블 록 배 수 관 세 척	5,814	1,616	27.8%	집행 시기 미도래(4~11월 시행사업)
17	수 질 자 동 감 시 시 스템 유 지 관 리	1,516	641	42.3%	정상 추진
18	상수도 관망 기술진단	1,000	860	86.0%	정상 추진
19	급 수 공 사	29,662	8,504	28.7%	집행 시기 미도래(연간단가 분기별 정산 및 집행 예정)
20	주택 내 녹에 취약한 급수관 교체 지원	8,559	1,136	13.3%	집행 시기 미도래(아파트 등 공용 배관 교체 공사가 하반기에 집중)
21	아 리 수 음 수 대 관 리	3,262	3,044	93.3%	정상 추진

사 업 명		예산현액	집행액	집행률	집행현황 분석
22	맨홀식 수도계량기 보호통 보 온 재 등 정 비	300	21	7%	집행 시기 미도래(급수공사가 적은 7~10월 중 집중 정비 후 정산)
23	아 리 수 생 산 재 료 비	170,766	86,280	50.5%	정상 추진
24	병 물 아 리 수 공 급	256	94	36.9%	집행 시기 미도래(재생원료 도입에 따른 5~6월 중 자재 구매 발주 등)
25	정수센터 시설 유지보수	28,759	16,027	55.7%	정상 추진
26	수돗물 평가위원회 운영	152	79	52.0%	정상 추진
27	아 리 수 품 질 확 인 제	4,119	1,417	34.4%	집행시기 미도래(3 ~10월 시행사업)
28	불 용 관 정 비	3,818	1,412	37.0%	정상 추진 3월부터 공사실시 및 해빙기 이후 본격 공사 시행 중
29	상 수 도 관 누 수 복 구	51,191	19,220	37.5%	집행 시기 미도래 (연간단가 매월 정산 예정)
30	유 수 율 관 리 를 위 한 사 누 수 탐 사	1,008	108	10.8%	집행 시기 미도래 (5월부터 기간제근로자 노임지급)
31	공동구 유지관리 부담금	3,837	35	0.9%	집행시기 미도래(시설공단 분담금 고지서에 의거 지출, 상반기(7월), 하반기(12월) 정산)
32	배 수 지 내 부 방 식	14,374	3,970	27.6%	공법선정 완료 후 공법 선정 내역을 포함한 설계서 작성 등으로 6~7월부터 공사 시행 예정
33	배수지 등 정밀안전진단· 점 검 및 시 설 정 비	9,235	2,428	26.3%	집행 시기 미도래(연간단가공사 6월 준공 및 정산 이후 정상 집행)
34	배 수 지 물 탱 크 청 소	3,707	3,098	83.6%	정상 추진
35	상 수 도 밸 브 실 등 지 하 시 설 물 유 지 관 리	5,299	4,341	81.9%	정상 추진
36	아 리 수 올 린 터 · 배 수 지 등 기 전 설 비 유 지 관 리	4,608	2,437	52.9%	정상 추진
37	상 수 도 G I S 구 축	2,951	2,788	94.5%	정상 추진
38	아 리 수 통 합 정 보 시 스템 유 지 관 리	599	552	92.1%	정상 추진
39	유 량 계 교 정 검 사 및 수 유 지 보	1,392	1,106	79.5%	정상 추진
40	수 질 시 험 연 구	1,566	1,142	72.9%	정상 추진
41	수 도 시 험 연 구	252	93	37.1%	수도시험 소모품 및 재료 구매 중, 수처리 운영·분석 수수료, 실험 장비 유지관리비(월별 집행 예정)