

2023-2025 성동구 지역사회혁신계획 민·관 협치 활성화 기본계획

2023-2025 성동구 지역사회혁신계획 민·관 협치 활성화 기본계획

《 목 차 》

1. 개요	1
2. 2기 지역사회혁신계획의 성과와 한계	2
3. 추진방향 및 원칙	5
4. 추진체계	6
5. 기본구상	8
6. 추진과제별 계획	10
7. 성과평가 및 환류체계	17
8. 자원 조달 계획	17

□ 계획의 근거

- 「서울특별시 성동구 민관협치 활성화를 위한 기본 조례」

□ 수립 배경

- 연차별 지역사회혁신계획 실행사업 평가를 통한 2기 지역사회혁신계획을 평가하고 그 성과와 개선점을 반영한 3기 계획의 수립 필요
- 1~2기 동안 구축된 협치 체계를 기반으로, 주민과 도시공동체 간 형성된 일체감 및 협치문화를 심화, 발전시키는 3기 중기 계획의 수립 필요

□ 위 상

- 성동구 지역사회혁신계획은 「서울특별시 성동구 민관협치 활성화를 위한 기본조례」 제16조 민관협치활성화 기본계획 및 실행계획에 근거하여 민·관 간 협치적 논의(공론, 숙의)과정과 계획수립과정을 통해 만들어지고 성동구협치회의에서 최종 승인한 계획을 의미함
- 서울특별시 성동구 민관협치 활성화를 위한 기본조례」 제16조 민관협치활성화 기본계획 및 실행계획에 근거하여 성동구 협치와 관련한 비전, 정책, 의제, 사업 등을 민·관이 공동으로 발굴·결정하고 실행해 나갈 수 있도록 하는 계획으로써의 위상을 가짐

□ 범 위

- 기본계획의 시간적 범위: 3년(2023.~2025.)
- 포함해야하는 내용적 범위
 - 협치기반 구축과 분야별 협치과제
 - 행정과 민의 지속가능한 협치 환경을 위한 제도의 혁신
 - 지역사회혁신계획 수립과 실행에 따른 성과와 개선과제에 대한 평가·진단 내용을 포함
 - 기본계획의 실행을 위한 재원 조달 방법

2

2기 지역사회혁신계획 성과와 한계

□ 평가 요약

◆ 성과

- 구정 핵심사업에 대한 협치의제 확장
- 협치회의의 전문성과 추진력 확보
- 융합적 협치의제 발굴
- 지역사회 정책결정 과정의 주민참여 기회 확대
- 지속가능성을 위한 지역 내 주민모임의 구조(법인, 단체)화 성과

◆ 한계

- 코로나19로 인한 대면사업의 위축
- 융합의 협치의제에 따른 행정의 피로도 증가
- 서울시 조직개편으로 협치사업의 축소가 예상되는 상황에서 지속성을 요구하는 협치의제 발굴의 어려움
- 2022년 상반기 대선과 지방선거로 상반기에 사업 추진 제한

□ 2기(2020~2022) 추진 성과

○ 구정 핵심 사업에 대한 협치의제 확장

- 여성친화도시
 - 여성이 안전한 성동 만들기 협치의제 실천
- 코로나로 위축된 지역경제, 상생을 통한 활성화 방안 마련
 - 소셜벤처를 중심으로 하는 지역브랜드화 플리마켓 계획 수립 (상생공유 플리마켓)
 - 소상공인 디지털 마케팅 및 행정업무 지원 (찾아가는 소상공인 역량강화 프로젝트)
- 스마트성동에 따른 스마트기술 의제 실천
 - 발달장애인 스마트인솔사업 추진
 - 장애인 IoT주차 사업 추진
 - 민간복지시설 종사자 앱 네트워크 망 구축 등
 - 골목 그린프로젝트

- 복지사각지대 없는 따뜻한 포용도시 성동 실현
 - 1인 가구 정서적 지지 및 안정적 행정지원을 위한 지역네트워크 연계 (1인 가구 관리시스템 구축 - ‘지인 프로젝트’)
 - 어르신 사진촬영을 통한 삶의 활력 및 자존감 증진, 복지 향상 (어르신 100세 시대 -오늘이 화양연화이어라)
- 지속가능한 성동구 ESG 실천 사업
 - 커피박 업사이클링(환경)
- 마을공동체 역량강화 및 성장지원
 - 주민공동체 활동 공간 조성 지원(목공재능봉사단 마을공간조성 지원사업)
 - 작은도서관 간 협업 및 연대를 통한 주민거점공간 활용 (지역거점 작은도서관 활성화 사업)
 - 지역사회 주민모임 및 민간단체를 협치의 민간 파트너로서 성장할 수 있도록 지원(주민공동체 성장지원 공모사업)

○ **협치회의 확장**과 전문성 강화

- 조례 개정을 통해 50명으로 협치회의를 확장
- 전문성 강화를 위하여 분야별 추천 및 공개모집을 통한 협치위원 위촉
- 성동구 중간지원조직 센터장(복지, 청년, 공유, 마을, 자치, 자원봉사, 사회적 경제)을 협치위원으로 위촉

○ **융합적 협치의제** 실천

- 의제발굴·선정 과정에 융합·조정하는 과정을 추가 진행하였으며 영역간 융합의 의제가 다수 계획 실천됨

의제발굴(제안, 공론장)



의제융합·조정회의
(추가)



우선순위 선정

- 실행 그룹 구성을 특정영역 주민중심에서 확장된 주민실행그룹 실천
- 행정의 협업이 필수인 의제 실천: 행정 내 협업회의의 활성화
- 주민자치의제, 시민참여예산, 마을의제 등 부서마다 발굴된 의제를 통합 조정하는 프로세스 정착
- 각 동별 마을미디어, 영상 제작 관련한 마을 욕구를 반영하여 주민들과 공유할 수 있는 구단위 미디어센터 조성 및 교육프로그램 운영(성동 주민 Zoom-In)스튜디오 운영)

- 고질적인 문제로 주민들 간 갈등이 많은 무단투기 문제를 민관이 협업하여 해결 (골목 그린 프로젝트)

○ 지역사회 정책결정 과정의 주민참여 기회 확대

- 온라인 협치의제 발굴 주민참여를 확대함으로써 다수의 신규 주민 참여
- 열린분과원을 모집하여 의제 발굴 단계부터 참여시킴으로써 다양한 주민들의 참여를 유도하고 협치영역 확장 및 영역 간 융합적 협치의제 발굴
- 실행 그룹 구성을 특정영역 주민중심에서 확장된 주민실행그룹 구성
- 협치의제 우선순위 선정을 위한 주민투표를 통해 다양한 영역의 주민 참여 증가: '19년 294명 → '20년 2,441명(10일) → '21년 1,420명(3일) → '22년 1,577명(5일)

○ 지속가능성을 위한 지역 내 주민모임의 구조(법인, 단체)화 성과

- '20년 주민역량강화 지원사업: 5개 주민모임 지원
- '21년 주민역량강화 지원사업: 5개 주민모임 지원
- '22년 주민역량강화 지원사업: 1개 주민모임 지원
- 5개 모임 법인 등록: 우드어스(용답동 목공 협동조합), 성동구사회복지사협회, 마을청년연구소, 사단법인 청년 더나은 미래, 사근브이랩마카롱협동조합

□ 한 계

○ 코로나19로 인한 대면사업의 위축

- 3기 기간 동안 대면사업 추진에 한계가 있어, 추진 사업 수정 불가피
- 행정 내 코로나19 대응 우선사업으로 협치 공동체사업에 대한 관심 약화

○ 융합의 협치의제에 따른 행정의 피로도 증가

- 융합 협치의제 실천으로 행정 내 피로도 증가 (현실적 어려움)
- 효율적인 융합의 전략 수립 과제

○ 서울시 조직개편으로 협치사업의 축소가 예상되는 상황에서 지속성을 요구하는 협치의제 발굴의 어려움

- 주민 스스로 지속성에 대한 물음과 함께 현실적인 단기 의제 선정으로 위축
- 기존방식의 협치 사업은 지속성의 어려움이 예상되는바 예산 책정과 적극적인 추진을 기대하기 어려움

- 2022년 상반기 대선과 지방선거로 상반기에 사업 추진 제한
 - 협치의제발굴 시 상반기 주민모임이 불가능 할 것으로 예상된 바 의제선정에 제한을 받음
 - 실행사업을 진행하는 것 또한 대면사업 진행 제약 및 행정 업무 과다로 인해 하반기 진행 가능성을 염두에 두고 대면의제 및 상반기 실행계획 등 제한을 받음
 - 2023년부터 시비 지원이 종료됨에 따라, 지방선거 결과에 따라 3기 지역 사회혁신계획 수립 여부가 불투명한 상황으로 상반기 의제발굴 과정을 하반기 단기간 내 수립

3

추진방향 및 원칙

□ 추진 방향

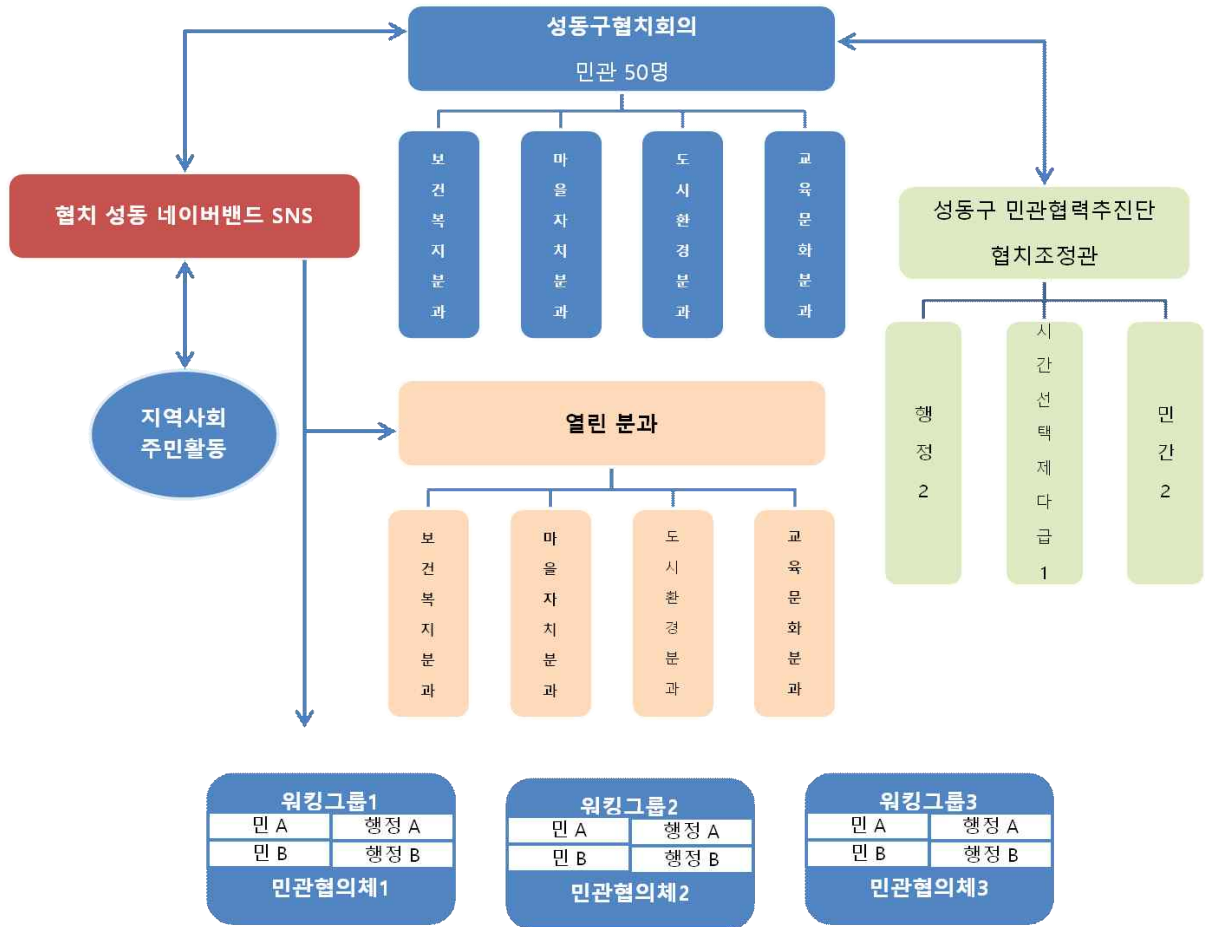
- 지역사회의 다양한 주민들이 참여할 수 있는 확장된 협치구조를 강화한다.
- 자치구 단위 1~2기를 통하여 구축된 민-관의 협치 환경 제도를 바탕으로, 성숙하고 발전된 협치 친화 행정을 추구한다.
- 민관협치를 통해 구정 핵심사업과 정책의 연계성, 통합성을 확보할 수 있는 사업을 우선 지원한다.
- 지역사회 욕구를 반영한 생활밀착형 의제를 우선 지원한다

□ 기본 원칙

- 지역주민들의 이니셔티브를 존중한다.
- 민간의 참여를 기반으로 민과 관의 협력체계를 구축한다.
- 민관협치의 의사결정은 협의(공론장, 숙의)를 통한 합의를 원칙으로 한다.
- 민관협치는 성동구가 보유한 인적·물적, 사회적 자원을 최대한 활용한다.
- 민관협치가 원활하게 작동하도록 행정의 지원체계를 제도화 한다.

4

추진체계



□ 성동구 협치회의

- 목 적: 지역사회 협치 계획 수립, 협치 사무에 관한 최고 협의·조정·자문
- 역 할
 - 지역사회혁신계획 수립 과정 총괄 관리·운영 및 지역사회 다양한 주체들의 참여와 협력을 유도하는 노력 강구
 - 작성된 지역사회 혁신계획을 심의·의결하며 계획의 실행부터 평가까지 전 과정에 참여
- 구 성
 - 협치 경험이 있는 지역사회 단체의 추천과 공모를 통하여 위원을 구성 (공모직 위원선정 시 전문성에 대한 강화)
 - 성동구의회와의 협력을 위해 성동구의회를 포함
 - 지역의 다양한 주체 및 기관들과 협력네트워크를 구축

- 성동구협치회의는 분과위원회 구성
- 위원은 비상임을 기본으로 하되, 조례에 의한 인원수에서 민간의 비율은 70% 이상으로 구성하며 임기는 2년으로 함(1회에 한하여 연임 가능)

○ 운영

- 분기별 1회 정기회의를 개최하며, 필요시 임시회를 개최
- 의제별 지역사회혁신계획을 수립 시 실시계획서를 작성하여야 하며, 워킹그룹을 구성하고 활동을 지원
- 주민설명회, 워크숍 등을 수시 개최하여 주민의 참여와 의견수렴을 위해 노력

※ 제3기 성동구협치회의 위원 위촉(' 21.11.23.)

- 분과 구성(' 22.01.18.): 4개 분과(보건복지, 마을자치, 도시환경, 교육문화)

□ **성동구협치회의 분과위원회**

○ 구성: 성동구 협치회의 산하 4개 분과 구성

- 4개 분과: 도시환경, 교육문화, 마을자치, 보건복지

○ 역할

- 지역사회혁신계획 의제를 발굴하는 소규모 민·민 공론장을 이끄는 역할 수행
- 분기별 주기로 실무 회의를 개최해 분과별 실행 사업을 점검
- 실행사업 관련된 실무자 협의 회의 개최
- 더 많은 주민의 참여를 위해, 열린분과원을 모집하여 지역의제 발굴

□ **성동구 민관협력추진단**

○ 구성

- 민관협력추진단장(협치조정관)
- 협치 주무관: 행정관련 업무 담당 행정직 2명
- 협치 실무관: 민관 협력 네트워크 지원 시간선택제임기제 1명
- 협치 지원관: 실행사업 기획 및 실행 지원 기간제 2명

○ 역할

- 성동구 협치회의를 지원하는 실무부서 역할
- 성동구 협치회의와 구청 간의 소통을 지원해 지역사회혁신계획의 실행력 확보
- 성동구 협치역량 강화를 위해 지역사회 내 다양한 주체를 연결하고, 지역사회혁신계획 사업 현장에서 주민의 자치활동 지원

□ 온라인 소통 플랫폼

○ 구 성: 협치성동 밴드(band.us/@hcsd) 개설 운영/ 회원 1,500명 활동 중

○ 역할

- 민관 협치 사업 정보를 적시 공유, 일상적으로 교류하는 소통 플랫폼의 역할
- 다양한 영역의 주민공동체 활동과 민관 협치 관련 소식 공유
- 누구나 자유롭게 행사 사진, 활동 후기, 의견 게시가 가능하며, 회원들에 의해 다른 SNS 채널로 확산

5

기본 구상



□ 비 전: 상생하며 성장하는 포용도시 협치 성동

○ 비전의 배경

- 「2기 주민여론조사」결과 성동은 상생의 도시, 포용의 도시이길 바란다는 의견이 가장 많았으며 「협치회의」 비전 도출 워크숍에서 포용, 성장, 함께 라는 키워드를 도출
- 또한 「민선8기 성동구」는 민선7기에 이어 구민의 의견을 반영하여 스마트포용도시 성동구로 규정 방향성을 수립하고 모든 정책에 스마트 포용기술을 접목한 구정을 펼치고 있음

- 성동구는 한층 성장한 성숙된 숙의의 협치문화를 정착하여야 하며, 이에 분과 마다의 비전 키워드를 종합하여 「상생하며 성장하는 포용도시 협치성동」으로 2기 비전을 설정하였으며, 3기 협치에도 비전 유지



□ 전략목표

○ 숙의적 협치체계가 활성화된 협치체계구축

- 공론장을 중심으로 의제도출을 하여왔으나 숙의의 문화는 좀 더 깊이 있는 고민을 하여야 한다는 협치회의 내부의 고민에 따라 지역사회에 숙의의 문화 정착을 위한 협치체계의 강화와 변화는 우선적으로 고려되어야 함

○ 지역우선 해결과제에 융합적 협치실천 확대 - 정합성

- 의제선정을 함에 있어 다수(주민의견, 정책분석)가 공감하는 지역의 우선 순위에 대한 반영의 필요성과 효율적인 문제해결을 위해 영역 간 융합적인 실천계획과 실천 노력이 우선되어야 함

○ 협치와 협업이 활성화된 행정혁신

- 여전히 영역 간 협업의 어려움은 최우선 과제로 나타났으며 특히 행정의 협업이 전제가 되지 않고서는 융합적 실천이 불가능한 측면이 있음
- 또한 부서마다의 중복적 실천으로 주민의 불신과 피로도는 증가하고 있어 신규 사업을 발굴하기 이전에 기존사업 중복을 예방하고 조정해야하는 과제를 우선 실천 하는 것이 중요

6

추진 과제별 계획

6.1 속의의 협치체계

□ 연차별 사업추진 계획

구분	2023	2024	2025
실행사업	<ul style="list-style-type: none"> - 협치교육 - 협치기록사업 - 협치 조직 정비와 역량강화 - 열린분과원 운영 - 속의공론장 활성화 - 주민의제제안제 연계 - 지역협력분과 활성화 - 민관협치워크샵 	<ul style="list-style-type: none"> - 협치교육 - 협치기록사업 - 협치 조직 정비와 역량강화 - 열린분과원 운영 - 속의공론장 활성화 - 주민의제제안제 연계 - 지역협력분과 활성화 - 민관협치워크샵 	<ul style="list-style-type: none"> - 협치교육 - 협치기록사업 - 협치 조직 정비와 역량강화 - 열린분과원 운영 - 속의공론장 활성화 - 주민의제제안제 연계 - 지역협력분과 활성화 - 민관협치워크샵

□ 속의·공론을 통한 협치의제 발굴 과정



□ 추진 과제

◆ 실행계획 1. 민-관 협치교육 강화

- 전략 1: 공무원-주민 상호 이해 통합교육 / 주민리더 교육 운영
 - 배경: 공무원의 민간 협치에 대한 이해가 부족하다는 조사결과와 주민의 협치에 대한 이해도와 참여도를 높일 수 있는 교육의 필요성
 - 방법
 - 공무원에 대한 민관협치 이해 강화 교육 운영
 - 지역주민 협치리더양성을 위한 협치 교육 운영

- 전략 2: 협치 기록 사업
 - 배경
 - 이웃과 지역공동체를 위해 노력하고 협치의 모범이 되는 주민들의 사례를 담은 사례집을 발간하여 주민 리더들의 이타적 삶의 사례 보존 및 전파
 - 협치활동 대외적 홍보를 통한 협치문화 인식 개선 필요
 - 방법
 - 공동체 및 민관협치 분야 관련 부서 및 지역주민 추천을 받아, 선정심의위원회 회의를 개최하여 주민리더 선정
 - 구민 작가들의 인터뷰 진행 및 기고문 작성 후 e-book 및 책자 발간

◆ 실행계획 2. 협치조직 정비와 역량 강화

- 전략 1. 협치회의 구성의 다양성, 전문성 확보
 - 배경: 다양한 공동체 사업의 중복성 예방과 효율적인 사업 실천을 위해 협치위원의 다양성과 전문성 확보하여 협치회의의 역량을 강화
 - 방법
 - 협치회의 위원모집 시 다양성, 대표성, 전문성 확보
 - 선정방향: 행정전반의 포괄성, 다양성, 적극성, 전문성 확보
 - 모집방법: 추천방식, 공개모집 방식

- 전략 2. 열린 분과원 확대 운영
 - 배경: 다수의 주민이 참여할 수 있는 전략이 필요하다는 조사결과와 협치회의의 다양성을 강화하는 보완책이 있어야 한다는 의견을 반영

- 방법
 - 1년 단위 열린분과원을 분과별 공개모집하여 운영
 - 의제발굴, 숙의, 실천(워킹그룹)참여 등 전반에 참여하는 역할 강화

◆ 실행계획 3. 민관 협치 소통 활성화

■ 전략 1. 민관 숙의공론장 활성화 운영

- 배경: 의제발굴과 더불어 세부전략수립에 대한 숙의과정에 주민의 참여가 강화되어야 한다는 조사결과
- 방법
 - 상반기 의제발굴 이후 의제별 워킹그룹(민관)의 숙의과정 강화
 - 구의회 승인 이후, 다음연도 실행 전까지 세부실천을 위한 숙의과정 강화
 - 숙의과정을 통한 영역간 융합적 실천계획 수립 강화
 - 연령별, 성별, 직업별 참여 확대 방안 마련

■ 전략 2. 주민의제 제안제 연계

- 배경: 현재 여러부서에서 운영 중인 다양한 주민 제안제도를 통해 접수된 제안 중 협치 의제로 실현할 만한 내용을 의제 발굴 공론장에서 논의 하여 제안에서 그칠 것이 아니라 정책이나 사업으로 연결될 수 있도록 하자는 의견 반영
- 방법: 시책추진과 주민소리단, 성동구민청과 기획예산과 기획팀에서 추진 중인 제안제도와 연계

■ 전략 3. 연계·융합 강화를 위한 지역협력분과 활성화

- 배경: 구단위와 동단위의 협력의 필요성과 동단위에서의 주민의 의견이 상향식으로 활발히 제안될 수 있는 구조가 필요하다는 조사 결과
- 방법
 - 동단위 의제와 동단위 주민협력에 대한 연계성을 확보하기 위해 동별 2인으로 구성된 지역협력분과 운영
 - 동단위에서 제안되었거나 효과성이 검증된 의제중 구단위에서 적용하면 좋을 만한 의제 연계

■ 전략 4. 민·관 협치 워크숍

• 배경

- 민관의 협치활성화를 위해서는 상호 이해가 필요하며 친밀한 관계증진이 우선되어야 함
- 협치의 비전을 공유하는 워크숍을 통해 협치에 대한 이해도와 참여도 제고

• 방법

- 소통활성화를 위한 정기적인 민·관 협치 워크숍 진행
- 관관, 민민, 민관의 관계증진 프로그램 개발, 운영

6.2 협치적 행정 혁신

□ 연차별 사업추진 계획

구분	2023	2024	2025
연차별 사업추진	<ul style="list-style-type: none"> - 조정관 역할재정립 - 협치 전문직위제 도입 - 주민아이디어 공모전 연계 - 영역별 중장기계획 협치 연계 - 협치자문단 운영 - 민관협치 협약제도 - 협치활성화 온라인 창구 운영 - 	<ul style="list-style-type: none"> - 조정관 역할재정립 - 참여예산 업무의 단일화 - 협치 전문직위제 도입 - 주민아이디어 공모전 연계 - 영역별 중장기계획 협치 연계 - 협치자문단 운영 - 민관협치 협약제도 - 협치활성화 온라인 창구 운영 	<ul style="list-style-type: none"> - 조정관 역할재정립 - 참여예산 업무의 단일화 - 협치 전문직위제 도입 - 주민아이디어 공모전 연계 - 영역별 중장기계획 협치 연계 - 협치자문단 운영 - 민관협치 협약제도 - 협치활성화 온라인 창구 운영

□ 추진 과제

◆ 실행계획 1. 행정의 혁신

■ 전략 1. 협치추진단 및 조정관의 역할 정립

- 배경: 행정 전반에 대하여 협치를 적용하기 위해서는 추진단과 조정관의 업무범위에 대한 재설정 필요
- 방법
 - 조정관의 업무조정: 공동체관련 중간조직 총괄
 - 행정부서내 조정 및 자문 역할 강화
 - 조정관의 공동체 관련 행정 내 위원회에 참여 강화

■ 전략 2. 참여예산 업무의 단일화

- 배경: 참여예산 업무 단일화를 통하여 의제 발굴의 과정 중복 실시 방지
- 방법
 - 협치추진단의 통합능력강화로 개편 / 협치사업과 참여예산의 연계성
 - 협치와 참여예산의 업무조정

■ 전략 3. 협치 전문직위제 도입

- 배경: 협치환경의 지속적 성장을 이어가기 위해서는 경험에 대한 공유와 지역 협치에 대한 이해와 적용의 연속성이 필요하다는 의견에 따라 행정 공무원에 대한 인사제도의 필요성
- 방법
 - 협치행정직에 대한 전문직위제 도입 추진
 - 민관협치와 부서협업이 조화로운 조직혁신 단행

◆ 실행계획 2. 협업행정 구조혁신

■ 전략 1. 부서별 주민아이디어 공모전 연계

- 방법
 - 부서 운영 주민아이디어 공모 연계성 확보
 - 아이디어 공모를 통합하여 의제에 따른 사후 분류 방식 도입

■ 전략 2. 영역별 중장기계획 협치의제 발굴 실천

- 배경: 민관의 적극적인 협력하에 영역별 중장기 계획수립을 활성화 하기 위해 수립한 계획을 적극적으로 구정에 반영하는 노력이 있어야 함
- 방법
 - 부서별 민관 협력하에 수립된 중장기 계획 중 협치적 의제에 대해 우선적 검토
 - 주민의 의견이 반영되는 체감을 강화함으로써 주민의 참여 동기 부여

■ 전략 3. 협치친화행정을 위한 협치자문단 운영

- 배경: 구의 주요 정책사업 수립에 민이 참여함으로써 주민 의견이 반영된 정책을 수립하여 주민 효과성 제고

- 방법
 - 협치회의 위원 및 부서 추천위원으로 협치 자문단 구성
 - 협치회의 의장단 및 분과장, 부서 추천 위원 등 10명 내외 구성
 - 구정기획단, 정책기획관 등이 제안한 주요 정책사업 추진에 대한 자문 및 의견 수렴

◆ **실행계획 3. 협치제도 혁신**

■ **전략 1. 민관협치 협약제도 운영**

- 배경: 민관의 협치의 장애물로 상호 역할과 책임의 모호성, 그리고 목표의 상이함으로 인해 갈등 유발
- 방법
 - 연초 협치의제 실행전 의제별 민(위킹그룹)과 행정(부서, 구청장)의 협약 제도 운영
 - 협약서에는 필수적으로 합의된 민관의 구체적인 역할과 책임 그리고 단계적 목표설정을 기입하여 협약식 운영
 - 사업의 모니터링과 평가 시 상호 역할과 책임, 목표달성에 대한 평가 강화

■ **전략 2. 협치활성화 온라인 창구 운영**

- 방법
 - 협치성동 밴드 및 성동구청 홈페이지 협치성동 메뉴를 이용하여, 협치 소식을 전하고 상시 정책제안을 받은 양방향 소통 창구로 운영
 - 협치의제 발굴 및 주민 활동 공유 시스템으로 활용

6.3 융합적 협치 실천

□ **추진과제**

◆ **실행계획: 숙의와 공론에 의한 의제 선정**

연번	융합 영역	사업명	위킹그룹	
			민간주체	행정
1		지역사회혁신계획 실행지원 (기반구축, 역량강화 등)	성동구협치회의, 분과위원회 (협치 열린 분과원), 주민참여예산위원회, 관내 중간지원조직	기획예산과 (민관협력추진단)

연번	융합 영역	사업명	워킹그룹	
			민간주체	행정
2	-도시생활 환경 -공동체	마을공동체 지원사업	공모 선정 공동체	자치행정과 (마을공동체팀)
3	-공동체 -자원봉사	자원봉사 '블루카드' 운영	성동구자원봉사센터 1인가구지원센터	자치행정과 (마을공동체팀) 공원녹지과
4	-복지 -중장년 -공동체	'성동 On(溫)-빵' 프로젝트	성동구자원봉사센터	자치행정과 (마을공동체팀) 복지정책과
5	-소상공인 -스마트 -산업경제	- 성동아 뭐 먹고 싶니? 장 보러 가자 - 찾아가는 소상공인 SNS 교육	상인회 매니저 소상공인 관련 단체 SNS 교육 지원단	지역경제과 (지역경제팀) (유통관리팀) 정보통신과
6	-복지 -어르신 -일자리	신중년 마음치유 및 사회공헌 프로그램 운영	성동구50+센터 관내 어린이집 등	어르신장애인복지과 (어르신복지팀)
7	-복지 -어르신 -일자리	시니어모델지도자양성 과정	사단법인 시니어모델협회 노인복지관 성동구 50+센터 성동구 정신건강센터	어르신장애인복지과 (어르신시설팀) 질병예방과
8	-청년 -복지	청년공유공간(공유주방) 운영	성동청년지원센터 성동오랑 성동청년협의체	아동청년과 (청년청소년팀)
9	-청년 -공동체	청년 NGO 지원사업	공모 선정 청년단체 성동청년협의체 성동청년지원센터 (사) 더나은	아동청년과 (청년청소년팀)
10	-환경 -일자리	커피박 업사이클링	포이엔 자원과 순환 관내 커피 판매점	청소행정과 (자원순환팀)
11	-IT -문화 -교육	신속예약시스템 통합 구축	성동구도시관리공단 문화재단 시스템 개선 자문단	정보통신과 (정보기획팀)
12	-환경 -공동체	주민참여형 탄소흡수 녹지 구축	녹지 관리 참여 주민	공원녹지과 (하천녹지팀)

7

성과평가 및 환류체계

□ 평가 시기

- 반기별 지역사회혁신계획 추진과 관련한 중간평가회와 최종평가회 진행
- 분야별 실행사업 자체 평가 및 모니터링 실시(반기별 1회)
- 매년 12월 전체 성과보고회(성과공유회) 진행
 - 매년 실시되는 평가결과는 차기년도 계획에 반영

□ 환류 계획

- 성동구 지역사회혁신계획에 대한 평가 결과는 매년 연차별 평가를 시행하며 성동구협치회의에 보고하고 활동보고서에 포함하여 공유하도록 하며 차기년도 지역사회혁신계획 수립 시 영역별 민관협력 공론장을 통해 개선점과 환류방법을 검토하여 반영

8

재원 조달 계획

□ 재원 조달 계획

- 2023년부터 시비 지원 전액 삭감으로 구비 편성
- 구정 사업 중 협치 방식 전환 가능 사업 발굴로 구비 확보
- 중앙정부 연계 기관 등 다양한 민관협력 공모사업 참여