



구민이 주인 되는 **희망강북**



# 강북구 **복지 가이드북**



GANGBUK-GU

구정목표와 운영방향

## 강 북 비 전

‘구민이 주인 되는 행정’으로  
강북의 새로운 미래를 열겠습니다.

행정의 가치가 구민 중심이 되고 구민에게 희망을 주는 행정을 펼쳐,  
따뜻한 강북을 건설하겠습니다.

새로운 변화와 발전을 이루어 가라는 구민의 열망을 가슴에 품고서  
막중한 책임감으로 활기차게 구정을 이끌어 나가겠습니다.

## 구 정 목 표



구민을 주인으로 섬기는 바른 행정

언제나 낮은 자세로 구민의 목소리에 귀 기울이고 대화함  
으로써 민의가 살아 숨 쉬는 바른 행정구현



복지와 교육을 책임지는 따뜻한 행정

구민의 복지와 교육을 직접 챙겨 서민들의 삶의 질을  
높이고 누구나 꿈을 실현할 수 있는 기회 제공



공정하고 부패 없는 깨끗한 행정

청렴과 직분에 대한 소명의식을 갖고 공정하고 깨끗한  
행정을 실현함으로써 경쟁력을 강화하고 강북발전의 토대 마련

GANGBUK-GU

## 구정방향



I. 구민의 안전을 지키는 국제안전도시



II. 구민 모두가 행복한 희망복지도시



III. 미래인재를 육성하는 으뜸교육도시



IV. 미래를 선도하는 신 성장 중심도시



V. 자연과 역사·문화가 어우러진 역사문화관광도시



VI. 구민과 함께 만드는 친환경 청결도시



VII. 청렴과 친절로 소통하는 열린 행정도시

## 힘들 땐 주저 없이 도움을 청하세요.

이 책은 생활이 어려운 분들, 도움이 필요한 분들께 쉽고 친절한 복지서비스 길잡이가 되어 드립니다.

도움이 필요하시다면 이 책에서 자신이 처한 상황에 맞는 복지서비스를 찾아 보시거나 동 주민센터, 강북구청 해당 복지부서로 바로 문의하시기 바랍니다.

### I. 이 책은 이런 이유로 만들어졌습니다.

#### 어려운 일, 혼자 헤쳐 나가려 하지 마세요.

빈곤, 실직과 사업실패, 장애와 고령, 갑작스러운 사고와 건강 악화까지... 이 모든 어려움으로부터 안심할 수 있는 사람은 많지 않습니다. 이러한 경우에 도움을 받을 수 있는 다양한 복지서비스가 있습니다.

#### 도움의 손길이 바로 당신 곁에 있음을 잊지 마세요.

이 책은 보다 많은 분들이 자신의 가까이에 많은 복지서비스가 함께 하고 있음을 알려드리기 위해 만들어졌습니다. 알면 알수록 힘이 되는 복지서비스! 다양한 복지서비스를 만나 보시길 바랍니다.

### II. 이 책은 이렇게 이용하시면 편리합니다.

#### 목차를 보시면

전체 복지서비스가 상황에 따라 구분되어 있어 자신에게 맞는 서비스를 쉽게 찾으실 수 있습니다.

#### 어려운 용어가 나온다면

「알려드립니다」, 「자주하는 질문」을 통해 이해를 도와 드립니다.

**책의 내용만으로는 부족하다면** 해당사업의 문의·신청처, 동 주민센터에 문의하시면 보다 자세한 설명을 들으실 수 있으며, 주요기관 연락처는 87~89p에 별도로 정리되어 있습니다.

### Ⅲ. 이 책에는 이러한 내용이 담겨 있습니다

이 책에는 개인의 생애주기와 상황에 따른 복지서비스에 대한 정보를 담았습니다.

#### 1) 빈곤의 위험에 처한 저소득층

- 기본적인 생활을 보장하고 자립할 수 있도록 지원해 드립니다. 맞춤형 기초생활보장 제도(9p), 서울형 기초보장제도(12P), 긴급복지지원 제도(14p)

#### 2) 보육을 걱정하는 분

- 아이를 낳고 키우는데 필요한 경제적 지원 등 다양한 도움을 드립니다. 출산비용 지원(24P), 육아휴직 급여지원(26P), 가정양육수당 지원(28P)

#### 3) 노후를 걱정하는 어르신

재정적인 도움을 비롯해, 의료, 일자리 등 다양한 지원을 해 드립니다. 기초연금(43p), 노인 일자리 지원(45p), 노인 돌봄 기본·종합서비스(48P)

#### 4) 장애를 갖고 계신 분

사회활동 참여와 일상생활을 자유롭게 누릴 수 있도록 힘이 되어 드립니다. 장애인 연금지원(51p), 장애인 일자리 지원(55P), 장애인활동 지원(61p)

#### 5) 건강에 문제가 있어 도움이 필요하신 분

건강보험의 보장성을 확대하고 의료비 부담을 줄이는데 도움을 드립니다. 예방접종사업(66P), 건강보험 본인부담금 경감(68P)

#### 6) 직장을 잃은 후 다시 직장을 얻고자 하는 분

- 생계비를 지원하며 재취업할 수 있도록 도와 드리고 맞춤형 일자리를 제공해 드립니다. 실업급여제도(70p), 지역공동체 일자리(73P)

#### 7) 기타 관내 복지관 및 복지지원센터의 복지사업

## CONTENTS

■ 알려드립니다 - - - - -	1~2
■ 복지통장의 역할 - - - - -	3
■ 위기가정 발굴 및 지원을 위한 상담 매뉴얼 - - - - -	4
■ 급할 때 여기로 전화주세요 - - - - -	5~7

### 저소득층 생계지원 서비스

■ 생계를 유지하기가 힘들 때 - - - - -	9
- 맞춤형 기초생활보장제도(9p) 정부양곡 할인 지원사업(11p), 서울형 기초보장제도(12p), 희망온돌사업(13p), 강북구 푸드마켓(13p)	
■ 생활에 갑작스러운 위기가 닥쳤을 때 - - - - -	14
- 긴급복지지원(14p), 가사간병 방문지원(바우처 사업)(15p)	
■ 주택문제로 어려움을 겪을 때 - - - - -	16
- 서울시 영구임대주택 지원(16p), 장기전세주택 지원(16p), 기존주택 매입임대(17p), 주거취약계층 주거지원(17p), 희망의 집수리 사업(17p), 서울형 주택 바우처 지원(18p), 기존주택·신혼부부 전세임대 지원(18p), 슬레이트 처리 지원(19p), 에너지 바우처 지원(19p)	
■ 재정적인 도움이 필요할 때 - - - - -	20
- 버팀목 전세대출(20p), 주거안정 전세대출(20p)	

## CONTENTS

### 임신 · 보육 · 교육지원서비스

- **임신 출산이 경제적으로 부담될 때** - - - - - 22
  - 난임부부 시술비 지원(22p), 임신 출산 진료비 지원(23p), 출산비용 지원(24p), 요양비 지원(24p), 산모 · 신생아 건강관리 지원(25p), 고위험 임신부 의료비 지원(25p)
- **육아와 직장생활을 병행하고 싶을 때** - - - - - 26
  - 육아휴직 급여지원(26p), 출산 전 · 후 휴가급여(27p), 육아기 근로시간 단축지원(27p)
- **우리 아이 보육에 도움이 필요할 때** - - - - - 28
  - 가정양육수당 지원(28p), 출산양육지원금 지원(28p), 보육료 유아학비 지원(29p), 저소득 한부모 가족 지원(30p), 청소년 한부모 자립지원(30p), 아이 돌봄 지원 서비스(31p)
- **임산부 및 어린 자녀의 건강관리가 필요할 때** - - - - - 32
  - 신생아 조기 난청 검사 지원(32p), 영유아 발달장애 정밀 검사비 지원(32p), 선천성대사 이상아 검사 및 의료비 등 지원(33p), 미숙아 및 선천성 이상아 의료비 지원(33p), 치아 홈 메우기 지원(34p), 어린이 신체활동 늘리기 지원(34p), 취학 전 아동 불소도포 지원(35p), 저소득층 기저귀 · 조제분유 지원(35p), 영유아 건강검진 사업(36p), 임신부 · 영유아 가정방문 건강관리사업(36p), 예비 신혼부부 및 임신 전 건강검진 지원(37p), 풍진 기형아 검사 지원(37p), B형간염 주산기 감염예방사업(37p)

## CONTENTS

- **취약계층 아이들에 대한 지원이 필요할 때** - - - - - 38
  - 가정위탁아동 지원(38p), 입양아동 지원(38p), 다문화가족 꿈동이 예비 학교 운영(39p), 결식아동 지원(39p), 청소년 특별지원사업(40p), 드림 스타트 사업(41p), 아동 발달지원계좌 지원[디딤 씨앗통장](41p)

### 노인 지원서비스

- **안정적인 노후생활 지원이 필요할 때** - - - - - 43
  - 기초연금제도(43p), 주택연금제도(44p)
- **어르신들이 일자리를 원할 때** - - - - - 45
  - 노인사회활동(노인 일자리) 지원(45p)
- **어르신들의 건강이 걱정될 때** - - - - - 47
  - 노인실명 예방사업(47p), 어르신 틀니 및 치과 임플란트 지원(47p)
- **어르신을 돌봐 드릴 일손이 없을 때** - - - - - 48
  - 노인 돌봄 기본서비스 및 종합서비스(48p)
- **치매가 걱정될 때** - - - - - 49
  - 치매검진지원(49p), 치매치료 관리비 지원(49p)

## CONTENTS

### 장애인 지원서비스

- 장애로 인해 경제적 어려움을 겪을 때 - - - - - 51
  - 장애인 연금지원(51p), 장애수당 및 장애 아동수당 지원(52p)
- 장애인이 자녀 양육에 어려움을 겪을 때- - - - - 53
  - 여성장애인 출산비용 지원(53p), 장애 아동 입양가정 양육지원(53p), 장애 아동 양육수당 지원(53p), 장애 아동 방과 후 보육료 지원(54p), 장애 아동 가족 양육지원(54p)
- 장애인에게 일자리 및 자립이 필요할 때 - - - - - 55
  - 장애인 일자리 지원(55p), 중증 장애인 직업재활 지원(56p), 보조공학기기 지원(56p),
- 의료 및 재활지원이 필요할 때 - - - - - 57
  - 장애인 의료비 지원(57p), 장애인 보조기기 렌탈 서비스(57p), 장애인 보장구 급여지원(58p), 장애인 보조기구 교부 지원(58p), 장애입양 아동 의료비 지원(59p), 청각 장애인 인공 달팽이관 수술비 지원(59p), 비장애 아동 언어발달 지원(59p), 장애 아동 발달재활서비스(60p), 발달장애인 부모 심리상담 지원(60p)
- 안정적인 일상생활을 원할 때 - - - - - 61
  - 장애인 활동 지원 (61p), 장애인 주택 특별(우선) 공급 알선(62p), 저소득 장애인 주거편의 지원(62p)

## CONTENTS

### 보건 · 의료 지원서비스

- 치료가 어려운 질환을 앓을 때 - - - - - 64
  - 성인암환자 의료비 지원(64p), 희귀난치성 질환자 의료비 지원(65p), 재가 암 관리 지원(65p)
- 질병의 예방 조기발견 원할 때 - - - - - 66
  - 예방접종사업(66p), 방문진료 및 방문간호 사업(67p)
- 생활이 어려워 의료비 부담을 덜고 싶을 때 - - - - - 68
  - 건강보험 본인부담금 경감(68p), 산정특례제도(68p)

### 취업 지원 서비스

- 실직으로 곤란을 겪고 있을 때 - - - - - 70
  - 실업급여(70p)
- 생계가 어려운 분들이 목돈마련을 원할 때 - - - - - 71
  - 희망키움통장(71p), 희망플러스통장 및 꿈나래통장 (72p)
- 생계가 어려운 분들이 일자리를 원할 때 - - - - - 73
  - 지역공동체 일자리사업(73p), 공공근로사업(74p), 중소기업 청년취업 인턴제(74p)

# CONTENTS

## 기타 관내 복지관 및 지원센터 주요 복지사업 · 서비스

- 강북구 육아종합지원센터 주요 복지사업 - - - - - 76
- 강북구 건강가정지원센터 주요 복지사업 - - - - - 77
- 강북구 다문화 가족지원센터 주요 복지사업 - - - - - 78
- 강북 노인종합복지관 주요 복지사업 - - - - - 79
- 삼양동 종합복지센터 주요 복지사업 - - - - - 80
- 수유 종합사회복지관 주요 복지사업 - - - - - 81
- 구세군 강북종합사회복지관 주요 복지사업 - - - - - 82
- 번동 2단지 종합사회복지관 주요 복지사업 - - - - - 83
- 번동 3단지 종합사회복지관 주요 복지사업 - - - - - 84
- 번동 5단지 종합사회복지관 주요 복지사업 - - - - - 85
- 강북구 장애인 종합복지관 주요 복지사업 - - - - - 86
- 주요기관 연락처 - - - - - 87~89
- 생활정보 및 민원 신고 연락처 - - - - - 90

## 알려드립니다

### ■ 소득 인정액

- 집이나 자동차 등 재산을 소득으로 환산한 뒤 소득 평가액(실제 소득에서 일부 비용 등 제외)과 합산한 금액을 말하며, 복지사업의 대상자 심사 시 활용함

### ■ 차상위 계층

- 기초생활수급자가 아닌 저소득층으로 소득은 중위소득 50%(4인기준 219만 5717원) 이하지만 고정재산이 있거나 자신이 부양할 만한 연령대의 가구원이 있어 기초생활보장 대상자에서 제외된 사람을 말함

### ■ 부양 의무자

- 수급권자를 부양할 책임이 있는 사람으로서 수급권자의 1촌의 직계혈족(아들, 딸 등) 및 그 배우자(며느리, 사위 등)를 말하며, 1촌의 직계혈족이 사망할 경우 그 배우자는 부양 의무자에서 제외함

### ■ 중위소득

- 우리나라 전체 가구의 소득 순위에서 중간에 해당하는 가구의 소득으로 복지사업 대상자 선정 기준 등에 활용되며 보건복지부 장관이 매년 가구원수별 기준 중위 소득을 고시

### [ 기준 중위소득 ]

< 단위 : 원 >

구분	1인 가구	2인 가구	3인 가구	4인 가구
금액	1,624,831	2,766,603	3,579,019	4,391,434
구분	5인 가구	6인 가구	7인 가구	9인 가구
금액	5,203,849	6,016,265	6,828,680	7,641,095

## 알려드립니다

### ■ 맞춤형 기초생활급여

- 기존 통합급여를 생계급여, 의료급여, 주거급여, 교육급여로 나누고 급여별 수급자 선정기준을 다르게 하여 신청자의 가구 여건에 따라 급여별로 기초생활수급자를 결정하는 것을 말함

< 급여종류별 수급자 선정기준 >

< 단위 : 원 >

가구규모	1인 가구	2인 가구	3인 가구	4인 가구	5인 가구	6인 가구	7인 가구
2016년 기준 중위소득	1,624,831	2,766,603	3,579,019	4,391,434	5,203,849	6,016,265	6,828,681
생계급여 수급자 (기준 중위소득 28% 이하)	471,201	802,315	1,037,916	1,273,516	1,509,116	1,744,717	1,912,030
의료급여 수급자 (기준 중위소득 40% 이하)	649,932	1,106,642	1,431,608	1,756,574	2,081,540	2,406,506	2,731,472
주거급여 수급자 (기준 중위소득 43% 이하)	698,677	1,189,640	1,538,978	1,888,317	2,237,656	2,586,994	2,936,332
교육급여수급자 (기준 중위소득 50% 이하)	812,415	1,383,302	1,789,509	2,195,717	2,601,925	3,008,132	3,414,340

### ■ 전국가구 평균소득

- 지난 1년간 가구원 전체 총소득액을 평균 한 달 소득금액을 말하며, 본문에서는 4인 가구 기준으로 작성

< 단위 : 원 >

구분	1인 가구	2인 가구	3인 가구	4인 가구
금액	1,647,000	3,164,000	4,508,000	5,161,000
구분	5인 가구	6인 가구	7인 가구	9인 가구
금액	5,445,000	5,730,000	6,014,000	6,299,000

## 복지 통장의 역할

### □ 통장의 복지도우미 임무 부여

- 서울특별시 강북구 통·반 설치 조례 일부개정조례 공포(2014.12.31. 조례개정)

○ 제8조(통반장의 임무) 제1항 제11호

11. 저소득 틈새계층 및 위기가정 발굴 등 복지도우미 역할

#### ☆ 틈새계층 및 소외계층 발굴

- 독거노인, 장애인 및 중증질환자 등 정부로부터 지원을 받지 못하나 실질적으로 어려운 틈새계층을 발굴하여 등 주민센터에 신고한다.

#### ☆ 긴급복지 등 지역주민 욕구파악

- 지역주민의 복지욕구를 등 주민센터 사회복지담당에게 전달하고 각종 복지제도를 주민에게 안내한다.

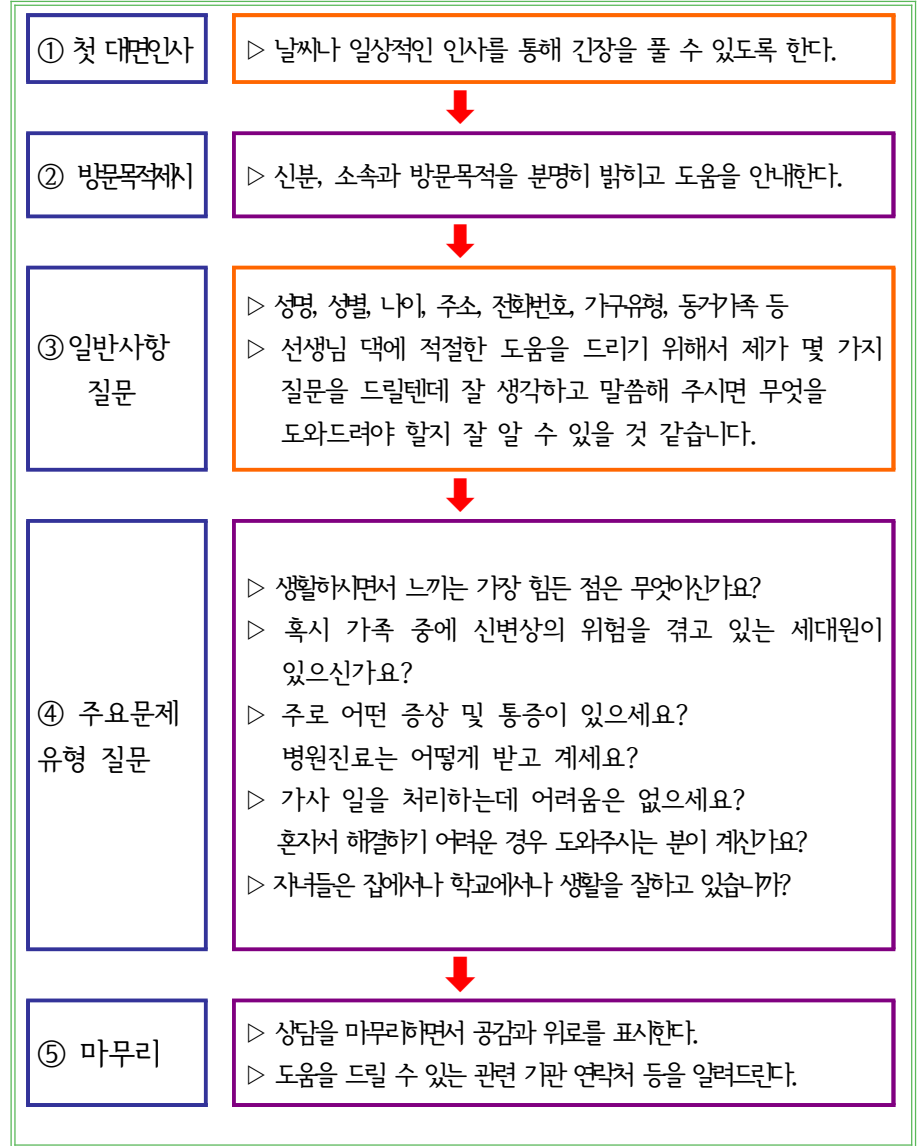
#### ☆ 위기상황 및 위기가정에 대한 신고

- 아동학대, 방임, 가정폭력 등 위기가정 발생 시 즉시 등 주민센터, 경찰서 및 119 등 관련기관에 신고한다.

#### ☆ 고 자살 위험군 및 자살 시도 주민관리

☆ 각종 복지제도 홍보 및 신청안내

[ 위기가정 발굴 및 지원을 위한 상담 매뉴얼 ]



☆ 급할 때 여기로 전화주세요 ☆



## I 아동분야

해당기관	연락처	상담내용
경찰청 실종아동찾기센터	182	미아찾기, 미아신고 및 상담
실종아동전문기관	02-777-0182	
<b>중앙아동보호전문기관</b>	<b>112</b>	<b>아동학대 발견 보호 및 아동학대 예방안내</b>
중앙가정위탁지원센터	1577-1406	가정위탁보호, 요보호아동 조손가정 소년소녀가장
해바라기 아동센터	02-3274-1375	아동 성폭력센터, 피해자 상담, 치료, 법률지원 등
한국아동청소년 심리센터	02-511-5080	아동청소년 상담, 놀이치료, 사회성 심리검사

## II 청소년 분야

해당기관	연락처	상담내용
청소년 사이버 상담센터	1388	청소년 유해환경 신고 등
서울시 청소년 상담지원센터	02-2285-1318	자녀들의 학교생활, 가정생활, 특수교육 등에 관한 상담
강북구 청소년 상담복지센터	02-6715-6600	진로상담, 직업훈련, 학교 밖 청소년 자립지원
청예단 sos지원단	1588-9128	학교폭력 등 사이버상담
탁틴내일	02-3141-6191	성고민 및 성폭행 상담실, 음란물 및 인터넷 중독
<b>학교폭력근절</b>	<b>117</b>	<b>학교폭력 피해자 긴급지원센터</b>
강북 I will 센터	02-912-6410	인터넷 중독 상담 예방센터

## III 여성분야

해당기관	연락처	상담내용
<b>여성 긴급상담전화</b>	<b>1366</b>	<b>가정폭력, 성폭력, 성매매 등 긴급 전화상담 및 긴급 보호</b>
학교 여성폭력 피해자 등 긴급지원센터	117	성폭력 성매매 가정폭력의 법률정보 및 상담
한국여성 상담센터	02-953-2017	가정폭력, 성폭력, 부부갈등해결, 부부캠프
한국여성의 전화	02-2263-6464	여성인권운동단체, 성평등 운동
여성인력개발센터	02-318-5880	교육프로그램운영, 취업상담, 사회문화생활 사업지원
푸른 아우성	02-332-9978	건강·성 심리상담, 예비결혼학교상담

## IV 노인·장애인 분야

해당기관	연락처	상담내용
한국 노인복지 중앙회	02-712-9763	노인주거복지시설안내, 시설입소 상담, 의료복지시설안내
<b>중앙노인보호전문기관</b>	<b>1577-1389</b>	<b>학대노인 피해신고</b>
서울시 북부 노인보호전문기관	02-921-1389	노인인권보호, 학대예방
한국 노인의 전화	1644-9998	노년기의 다양한 사건 상담
한국장애인재활협회	02-3472-3556	직업재활, 시설운영개선
한국여성장애인협회	02-3675-4465~6	여성 장애인 복지, 상담소 안내

## V 질병 중독 분야

해당기관	연락처	상담내용
강북구 중독관리 통합지원센터	02-989-9223	알코올 중독자 관리 및 통합지원
강북구 정신건강증진센터	02-985-0222	중증 정신질환자 관리, 정신건강 증진사업
서울시 정신건강증진센터	3444-9934	
한국마약퇴치운동본부	1899-0893	마약류 및 약물정보, 치료 및 재활사업 안내
대한 에이즈 예방협회	1599-8105	에이즈 검사 및 예방
국가 암정보센터	1577-8899	예방치료법, 진단방법
금연콜센터	1544-9030	금연상담, 흡연예방

## V 가족 관련 분야

해당기관	연락처	상담내용
아이 돌봄 서비스	1577-2514	아이 돌봄 서비스 신청 및 지원 상담안내
양육비 이행관리원	1644-6621	자녀양육비 청구 및 이행확보소송
한부모 상담전화	1644-6621	한 부모 가족을 위한 상담 및 정보제공
다누리콜센터	1577-1366	다문화 가족에게 13개 언어로 생활정보제공, 폭력피해 이주여성 긴급지원 및 상담
강북구 강북구 건강가정지원센터	02-987-2567	가족 돌봄, 가족교육 등 지원
강북구 다문화 가족지원센터	02-945-7381	다문화 가족 방문교육, 자녀 언어발달지원, 통번역 서비스
강북구 육아종합지원센터	02-994-7780~1	가정양육지원, 어린이집 지원

## 저소득층 등 생계지원서비스

생활에 어려움을 겪고 계신가요?

- 생계를 유지하기가 힘들 때
- 생활에 갑작스러운 위기가 닥쳤을 때
- 주택문제로 어려움을 겪을 때
- 재정적인 도움이 필요할 때



## 01 생계를 유지하기 힘들 때

생계유지가 어려운 분들에게 기본적인 생활을 보장하고 자립할 수 있도록 생계비, 의료비, 교육비 등을 지원합니다.

### 맞춤형 기초생활보장제도

#### 1. 지원 대상

- 소득 인정액이 급여별 선정기준 이하인 가구로서, 부양의무자 기준이 다음 중 어느 하나에 해당하는 경우
  - 부모(계부모 포함), 자녀(사위, 며느리 포함) 등 부양의무자가 없는 경우
  - 부양의무자가 있어도 소득과 재산이 적어 부양할 수 없는 경우
  - 부양의무자와 가족관계 해체(이혼, 폭력, 학대) 등을 이유로 부양을 거부·기피하여 부양을 받을 수 없다고 인정한 경우
  - 부양의무자가 군복무 중, 교도소 수감, 해외이주, 행방불명 등인 경우
- ※ 교육급여는 부양의무자 기준을 적용하지 않습니다.
- ※ 소득 인정액 및 급여별 선정기준은 이 책자 앞부분의 '알려드립니다'를 참조하시기 바랍니다.

#### 2. 지원내용

- 각 가구의 특성이나 처한 상황에 따라 생계비, 주거비, 의료비, 교육비 등을 지급
- ▷ **생계급여** : 가구별 생계급여 선정 기준액에서 소득 인정액을 뺀 금액을 현금으로 지급

예시) 소득 인정액이 60만원인 4인 가구의 경우 : 생계급여 선정기준인 127만 3,516원에서 60만원을 뺀 67만 3,520원을 지급(원단위 올림)

- ▷ **의료급여** : 질병, 부상, 출산 등의 상황에서 필요한 의료서비스를 낮은 본인 부담으로 이용하실 수 있도록 지원(근로능력 유무에 따라 1종, 2종으로 구분하여 지급)
  - 1종 : 근로무능력가구, 희귀난치성중증질환 등록자, 시설수급자
  - 2종 : 기초생활보장제도에 따른 의료급여수급자 중 1종 수급대상이 아닌 가구

- ▷ **주거급여** : 임차가구는 전·월세 비용 지원, 자가 가구는 낮은 집 수리
  - 임차가구 : 지역 및 가족 수에 따라 산정한 기준임대료를 상한으로 실제 전·월세 비용(월임차료+보증금 환산액) 지원
  - 자가 가구 : 주택의 노후도에 따라 도배, 난방, 지붕 등 종합적 수리 지원

- ▷ **교육급여** : 입학금, 수업료, 학용품비 등 지원

- ▷ **해산급여** : 수급자가 출산 시 1인당 60만원 지급, 쌍둥이는 120만원 지원
- ※ 생계급여, 의료급여, 주거급여 수급자에게만 지급

- ▷ **장제급여** : 장례를 치르는 사람에게 사망자 1인당 75만원 지원
- ※ 생계급여, 의료급여, 주거급여 수급자에게만 지급

#### 3. 신청 문의 : 주민등록상 주소지 동 주민센터

- 생계급여 의료급여 문의는 보건복지부 콜센터(☎129)
- 주거급여 문의는 주거급여콜센터(☎1600-0777)
- 교육급여 문의는 교육급여콜센터(☎1544-9654)

## 기초생활수급자를 위한 요금감면제도

감면내역		지원내용	신청방법 및 문의
방송요금		<ul style="list-style-type: none"> <li>TV 수신료 면제</li> <li>- 생계급여, 의료급여 수급자만 해당</li> </ul>	한국전력공사(☎123) KBS수신료콜센터(☎1588-1801)
통신요금	생계급여, 의료급여 수급자	<ul style="list-style-type: none"> <li>유선전화 : 가입비 및 기본료 면제</li> <li>이동전화 : 기본료 월15,000원까지 면제</li> <li>초고속 인터넷: 월 이용료 30% 감면</li> </ul>	유선전화 : 관할 전화국 직접신청 이동전화 및 인터넷 : 통신업체에 직접신청
	주거급여, 교육급여 수급자	<ul style="list-style-type: none"> <li>이동전화 기본료 및 통화료 35% 감면</li> </ul>	※ <b>복합화산형용 수급자 증명서</b> 자참 (미래창조과학부 ☎1335)
교통비		<ul style="list-style-type: none"> <li>자동차 정기검사 및 종합검사 수수료 면제</li> </ul>	교통안전공단(☎1577-0990)
각종 공공요금		<ul style="list-style-type: none"> <li>상하수도요금 감면</li> </ul>	환경부 ☎ 1577-8866
		<ul style="list-style-type: none"> <li>도시가스요금 감면·초본 발급 수수료 면제</li> </ul>	도시가스공사 (산업통상자원부☎ 1577-0900)
		<ul style="list-style-type: none"> <li>전기요금 감면(월 최대 8천원)</li> </ul>	한국전력공사(☎123)
문화활동비		<ul style="list-style-type: none"> <li>국립박물관, 국립현대미술관 요금 면제</li> </ul>	입장 시 수급자 증명서 제시
과태료		<ul style="list-style-type: none"> <li>질서법 위반 시 자동차 과태료 50% 감면</li> </ul>	별도 신청 없음
기타		<ul style="list-style-type: none"> <li>종량제 폐기물 처리 수수료감면</li> <li>주민등록 등·초본 발급 수수료 면제</li> </ul>	동 주민센터 구청, 동 주민센터

## 정부양곡 할인 지원

### 1. 지원 대상

- 국민기초생활보장수급자 가구, 차상위 계층

### 2. 지원내용 및 지원금액

- 10kg : (본인부담) 8,200원, (예산지원) 8,200원
- 20kg : (본인부담) 16,200원, (예산지원) 16,310원

### 3. 신청문의 : 강북구청 생활보장과(☎ 02-901-6653) 및 주민등록상 주소지 동 주민센터

## 서울형 기초보장제도

### 1. 지원 대상

- 생활수준은 어려우나 부양의무자 등 기준이 맞지 않아 법정지원을 받지 못하고 있는 비수급 빈곤층

### 2. 지원기준

- **소득기준, 재산기준 및 부양의무자 기준** 동시 충족 되어야 지원
- **소득기준** : 소득평가액 기준 중위소득 40% (4인기준 175만원) 이하
- **재산기준** : 재산액 13,500만원 이하(일반재산+자동차+금융재산-부채)
- **부양의무자 기준** : 부양의무자 소득(4인기준 640만원) 및 재산(5억원 이하)기준 이하

### 3. 지원내용

< 가구규모별 최대지원액과 최소지원액 >

(단위 : 원)

구 분		1인	2인	3인	4인	5인	6인	7인
최대 지원	소득평가액	0	0	0	0	0	0	0
	생계급여	235,601	401,158	518,958	636,758	754,558	872,359	990,159
최소 지원	소득평가액	649,932	1,106,642	1,431,608	1,756,574	2,081,540	2,406,506	2,731,473
	생계급여	79,617	135,564	175,372	215,180	254,988	294,798	334,605

- 세대주의 서울시 거주기간이 6개월 이상인 가구 신청 가능
- 맞춤형 생계·의료·주거급여 수급자 또는 맞춤형 생계·의료·주거급여 수급자가 될 수 있는 신청자의 경우 본인의 희망에 따라 '서울형 기초 보장제도' 선택 불가
- 타 자치도(서울 외 지역)로 전출 시 중지

### 4. 신청문의 : 주민등록상 주소지 동 주민센터

## 희망은돌사업

1. 지원 대상 : 최저생계비 200% 이하 가구 중 복지사각지대 가구를 우선 지원
2. 지원방법 : 사회복지공동모금회를 통해 마련된 기금을 관내 7개 거점기관을 통해 지원  
※ 거점기관 : 강북구 지역사회보장협의체(인수동, 우이동), 번동2단지 종합사회복지관(번3동), 번동3단지 종합사회복지관(미아동, 송중동), 번동5단지 종합사회복지관(번1동, 번2동), 구세군 강북종합사회복지관(삼양동), 수유 종합사회복지관(수유1동, 수유2동, 수유3동), 강북 주거복지센터(삼각산동, 송천동)
3. 지원내용 및 지원금액  
- 냉·난방비, 주거비, 의료비, 기타 긴급비 등 가구당 최대 월 30만원
4. 신청문의 : 강북구청 주민생활지원과 희망복지2팀 (☎ 02-901-6617)

## 강북구 푸드마켓

1. 지원 대상  
- 긴급지원 대상자(1년 지원), 차상위 계층(생계·의료급여를 받지 아니하는 주거·교육급여 수급자 포함, 9개월 지원), 생계·의료급여 수급신청 탈락자 및 중저소득층(6개월 지원)  
※ 다만 50% 범위 내 기초생활수급자(생계·의료급여 수급자)에게 제공 가능(6개월 지원)
2. 지원내용 및 지원금액  
- 강북구 소외계층에게 기부식품을 제공  
- 강북구 푸드마켓에 월 1회 방문하여 5개 품목(식료품, 생필품, 의류 등) 지원  
※ 푸드 마켓 위치: 서울특별시 강북구 삼각산로 119 중앙빌딩 2층  
※ 신청 시기 : 매년 1월, 6월 (연 2회)
3. 신청문의 : 강북구청 주민생활지원과 희망복지지원1팀 (☎ 02-901-6986)  
주민등록상 주소지 동 주민센터

## 02 생활에 갑작스러운 위기가 닥쳤을 때

갑작스러운 위기상황으로 생계유지가 어려운 분들에게 위기상황에서 벗어날 수 있도록 생활비, 의료비, 주거비 등을 지원합니다.

### 긴급복지 지원제도

#### 1. 지원 대상

- 갑작스러운 위기사유 발생으로 생계유지 등이 곤란한 저소득층으로 위기사유(7가지)와 소득 및 재산 기준 등 요건을 충족하는 가구

☆ 위기상황

- 1) 주 소득자의 사망, 가출 행방불명, 구금시설 수용 등으로 소득이 없는 경우
- 2) 중한 질병, 부상을 당한 경우
- 3) 가족으로부터 방임 또는 버려지거나 학대 등을 당한 경우
- 4) 가정폭력 또는 성폭력을 당한 경우
- 5) 화재 등으로 거주하는 주택 또는 건물에서 생활하기 곤란한 경우
- 6) 보건복지부령에 따라 지방자치단체 조례로 정한 사유가 발생한 경우
- 7) 기타 : 이혼, 단전, 휴폐업, 실직, 출소, 노숙 등

☆ 소득 재산 기준

- 소득 : 기준 중위소득 75% 이하(1인 기준 121만원, 4인 기준 329만원)
- 재산 : 대도시 13,500만원 이하  
※ 금융재산: 500만원 이하(단 주거지원은 700만원 이하)

☆ 자주하는 질문 ☆

■ 긴급복지지원을 받으려면 신청서를 가지고 직접 시·군·구청을 방문해야 하나요?  
- 긴급복지지원은 별도의 신청서가 없으며 본인, 가족, 친족, 그 밖에 관계인이 구술 또는 서면 등으로 시·군·구청이나 가까운 동 주민센터에 지원 요청을 하시면 됩니다.

## 2. 지원내용

구분	지원내용	지원기간
생계 지원	가구원수에 따라 42만원(1인)~154만원(6인)까지 지원	1개월 선 지원(최대 6개월까지 지원) 1차 연장지원 : 2개월, 2차 연장지원 : 3개월
의료 지원	300만원 이내 지원	300만원 범위 내에서 1회 지원 심의를 후 추가 1회 지원 가능
주거 지원	가구원수에 따라 37만원~82만원(최대) 지원	1개월 선 지원(최대 6개월까지 지원) 1차 연장지원 : 2개월, 2차 연장지원 : 9개월
교육 지원	초·중·고등학교 수업료, 입학금 등 지원	1개월 선 지원, 심의 후 추가 1회 지원 가능
연료비 지원	93천원 지원 동절기에만 지급(10월 ~ 3월)	1개월 선 지원(최대 6개월까지 지원) 1차 연장지원 : 2개월, 2차 연장지원 : 3개월
해산비 지원	60만원 지원	1회
장제비 지원	75만원 지원	1회
전기요금 지원	50만원 이내 지원	1회
사회복지시설 이용지원	1,402천원 이내(4인기준) 지원	1개월 선 지원(최대 6개월까지 지원) 1차 연장지원 : 2개월, 2차 연장지원 : 3개월

3. 신청문의 : 주민등록상 주소지 동 주민센터

## 가사·간병 방문지원(바우처 사업)

1. 지원 대상 : 만 65세 미만의 기초생활수급자, 차상위 계층

※ 제외대상자: 장애인 활동지원, 노인·재가돌봄, 노인장기요양 보험급여 등 서비스 제공 중인 자, 국민기초생활보장법 제32조에 따른 보장시설 입소자

2. 지원내용 : 저소득 구민들에게 재가 가사·간병 서비스지원 서비스를 제공

제공시간	소득수준	지원금액	본인 부담금
24시간/월	기초생활수급자	월 235,200원	면제
	차상위 계층	월 217,680원	월 17,520원
27시간/월	기초생활수급자	월 255,150원	월 9,450원
	차상위 계층	월 244,890원	월 19,710원

3. 신청문의 : 강북구청 생활보장과 자활고용팀 (☎ 02-901-6665)

## 03

## 주택문제로 어려움을 겪을 때- 주택임대

사회적 보호가 필요하신 분들과 일반 서민들이 보다 저렴하게 주택에 거주하실 수 있도록 주택 임대 비용 및 기타 비용을 지원합니다.

### 서울시 영구임대주택 지원

#### 1. 지원 대상

- 생계급여·의료급여 수급자, 국가유공자, 한부모 가족, 일본군위안부 피해자 북한이탈주민, 장애인인 무주택자로서 서울특별시 거주시민

#### 2. 지원내용

- LH공사, SH공사 영구임대주택을 일정 소득 이하의 무주택 세대구성원을 대상으로 시중 시세보다 저렴하게 임대  
- LH공사, SH공사 영구임대아파트 2년 단위로 계약체결

#### 3. 신청문의

- 강북구청 어르신복지과 주거복지팀 (☎ 02-901-6728)  
- 주민등록상 주소지 동 주민센터, LH공사(☎1600-1004)

### 장기전세 주택 지원

#### 1. 지원 대상

- 가구소득이 도시근로자 가구 월평균소득 120%(4인기준 627만원)이하인 무주택자

#### 2. 지원내용

- 전용면적 85㎡ 이하 주택을 시중 임대료의 80~100% 수준으로 저렴하게 임대

#### 3. 신청문의

- LH공사(☎1600-1004), SH공사(☎1600-3456)

## 기존주택 매입임대

- 1. 지원 대상** : 생계의료급여 수급자, 한부모 가족, 소득이 도시근로자가구 월평균소득 50% (4인기준 261만원) 이하인 무주택자
- 2. 지원내용**
  - 전용면적 85㎡ 이하의 기존 다가구주택 다세대 연립주택 등을 LH공사 또는 지역별 지방도시공단에서 매입하여 시세의 30% 수준으로 최초 2년 계약 후 최장 20년간 저렴하게 임대
- 3. 신청문의** : 주민등록상 주소지 동 주민센터, LH공사(☎1600-1004)

## 주거 취약계층 주거지원

- 1. 지원 대상** : 쪽방, 고시원, 바닐하우스 등 주택이 아닌 곳에서 3개월 이상 거주 중인 사람
- 2. 지원내용** : 매입임대, 전세임대 등의 임대주택을 저렴하게 임대(최초 2년 계약)
- 3. 신청문의** : 주민등록상 주소지 동 주민센터, LH공사(☎1600-1004)

## 희망의 집수리 사업

- 1. 지원 대상**
  - 소득 인정액이 최저생계비 150% 이하인 저소득 가구
  - ※ 2016년 상반기 중 관련 조례 시행규칙 개정에 따라 소득 인정액 기준이 중위소득 60% 이하로 변경될 예정
- 2. 지원내용**
  - 가구당 최대 100만원 이내 13개 공종내역 수리
  - ※ 13개 공종내역: 도배, 장판, 단열, 도어, 방수, 처마, 새시, 싱크대, 위생기구 (세면대, 양변기), 천장 벽, 타일(화장실, 주방), 도장(페인트), 전기
- 3. 신청문의** : 강북구청 어르신복지과 주거복지팀 (☎ 02-901-6728), 주민등록상 주소지 동 주민센터

## 서울형 주택 바우처 지원

- 1. 지원 대상**
  - 민간 월세 또는 보증부 월세 주택 거주가구, 전세전환가액이 9,500만원 이하인 가구
  - 신청일 현재 법정 차상위가구, 서울형 기초보장가구
  - 소득 인정액이 최저생계비 150% 이하인 가구
  - ※ 2016년 상반기 중 관련조례 시행규칙 개정에 따라 소득 인정액 기준이 중위소득 60% 이하로 변경될 예정
- 2. 지원내용** 세대원 수에 따라 차등 지원
  - 1인 : 43,000원/ 2인 : 47,500원/ 3인 : 52,000원/ 4인 : 58,500원,
  - 5인 : 65,000원/ 6인 이상 : 72,500원
- 3. 신청문의**
  - 강북구청 어르신복지과 주거복지팀 (☎ 02-901-6728), 주민등록상 주소지 동 주민센터

## 기존주택 · 신혼부부 전세임대 지원

- 1. 지원 대상**
  - 기존주택 전세임대 : 생계의료급여 수급자, 한부모 가족, 소득이 도시근로자가구 월평균소득 50%(4인기준 261만원) 이하인 무주택자
  - 신혼부부 전세임대 : 무주택 세대 구성원으로서 소득이 도시근로자가구 월평균소득 50%(4인기준 261만원) 이하인 결혼 5년 이내인 신혼부부 또는 예비부부
- 2. 지원내용**
  - 입주대상자가 희망하는 주택을 선정하면 (전용면적 85㎡ 이하) LH공사 또는 지역별 지방공사가 집주인과 전세계약을 한 후 입주대상자에게 저렴하게 임대
  - 전세보증금 최대 7600만원 지원, 입주대상자는 월임대료(전세금에서 임대 보증금을 제외한 금액의 최대 연 2%의 금액)를 해당공사에 납부
- 3. 신청문의** : 강북구청 어르신복지과 주거복지팀 (☎ 02-901-6728), 주민등록상 주소지 동 주민센터

## 슬레이트 처리 지원

1. 지원 대상 : 주택 슬레이트 건축물 소유자
2. 지원내용
  - 주택 슬레이트 해체 제거(최대 200만원) 및 개량비(최대 300만원, 본인부담 20%) 지원
- ※ 제외대상 : 무허가 주택, 재개발·재건축 주택
3. 신청문의
  - 강북구청 환경과 수질관리팀(☎ 02-901-6745)

## 에너지 바우처 지원

1. 지원 대상
    - 생계급여·의료급여 수급자로서 겨울철 추위에 상대적으로 취약한 노인(만 65세 이상)이나 영유아(만 6세 미만) 또는 장애인(1~6급)이 포함된 가구
  2. 지원내용
    - 지원금액은 가구당 가구원수를 고려하여 차등지급
      - 1인 가구 : 81,000원 지원, 2인 가구: 102,000원 지원, 3인 가구 : 114,000원 지원
      - 전기·도시가스·지역난방·등유·연탄 등 난방에너지를 선택적으로 구입할 수 있는 카드방식의 바우처로 지급하며, 발급받은 바우처는 12월부터 3월말까지 사용가능
  3. 신청문의
    - 주민등록상 주소지 동 주민센터 및 강북구청 지역경제과 녹색에너지팀 (☎ 02-901-6469)
    - 한국에너지공단 에너지 바우처 콜센터(☎ 1600-3190)
- ☆ 자주하는 질문 ☆

■ 기존 연탄 바우처 또는 등유쿠폰을 받고 있는데 중복지원 가능하나요?  
- 한국에너지재단에서 실시하는 등유 바우처 수급자나 광해관리공단에서 실시하는 연탄쿠폰 수급자는 에너지 바우처를 중복해서 받으실 수 없습니다.

## 04 재정적인 도움이 필요할 때- 주거안정자금

내집 마련을 꿈꾸는 저소득 가구에 주택구입 또는 전세자금을 낮은 금리로 빌려드립니다

### 버팀목 전세대출

1. 지원 대상
  - 대출 신청일 현재 만 19세 이상인 세대주 또는 세대주로 인정되는 자 중 부부합산, 연소득 5천만원 이하의 부양가족이 있는 세대주로서 세대원 전원이 무주택인 경우
2. 지원내용
  - 전세 자금을 저금리(연 2.5%~3.1%)로 전세보증금의 70%까지 대출 지원(수도권 1억원 한도)
3. 신청문의
  - 강북구청 어르신복지과 주거복지팀 (☎ 02-901-6728)  
취급 은행 : 우리은행, 농협, 하나은행, 기업은행, 신한은행, 국민은행

### 주거안정 전세대출

1. 지원 대상
  - 주거급여 수급자가 아닌 무주택세대주로서 아래 대상자
    - 취업준비생 또는 사회초년생(만 35세 이하), 희망키움통장 가입자, 근로장려금 수급자
2. 지원내용
  - 월세자금을 저금리(연 1.5%)로 매월 30만원까지 2년간 대출 지원(총 720만원 한도 이내)
3. 신청문의
  - 강북구청 어르신복지과 주거복지팀 (☎ 02-901-6728), 취급은행 : 우리은행



## 임신 · 보육 · 교육지원서비스

아이를 낳는 것도 키우는 것도 힘드시죠?

- 임신 출산이 경제적으로 부담될 때
- 육아와 직장생활을 병행하고 싶을 때
- 우리 아이 보육에 도움이 필요할 때
- 임산부 및 어린 자녀의 건강관리가 필요할 때
- 취약계층 아이들에 대한 지원이 필요할 때



## 01 임신 출산이 경제적으로 부담될 때

건강한 임신, 행복한 출산을 위해 태아와 임산부의 건강증진을 돕고 진료비와 출산비를 지원하여 경제적인 부담을 덜어드립니다

### 난임부부 시술비 지원

#### 1. 지원 대상

- 소득이 전국가구 월평균소득 150%(4인기준 774만원) 이하이면서 부인의 연령이 만 44세 이하로 난임 진단을 받은 부부

#### 2. 지원내용

- 체외수정 및 인공수정 시술비를 지원합니다.

시술구분		지급금액(1회)	지원횟수
체외수정	신선배아 이식	최대 190만원 (기초수급자 300만원)	3회(신선배아만 시행할 경우 최대 4회까지 지원가능)
	동결배아 이식	최대 60만원	3회
인공수정		최대 50만원	3회

☆ 알려드립니다 ☆

■ 난임 부부의 심리적 정신적 고통 해소를 위한 심리 및 의료상담 서비스를 제공하고 있습니다.

- 온라인 상담 : 임신육아종합포털 아이사랑([www.childcare.go.kr](http://www.childcare.go.kr))
- 전화상담 : ☎ 1644-7382(심리 상담에 한함)
- 대면상담 : 인구보건복지협회 3층 희망상담실

#### 3. 신청문의

- 본인 또는 배우자가 난임 진단서 지참 보건소 방문 신청
- 강북구 보건소 지역보건과 가족건강팀 (☎901-7765~6)

## 임신 출산 진료비 지원

### ■ 국민행복카드

1. 지원 대상 : 임신이 확인된 건강보험 가입자 또는 피부양자

☆ 알려드립니다 ☆

피부양자란? 직장가입자에 의하여 주로 생계를 유지하며 보수 또는 소득이 없는 자로 배우자, 부모·조부모(배우자의 부모·조부모 포함), 자녀·손자녀(배우자의 자년 손자녀 포함) 및 그 배우자, 형제·자매를 포함합니다.

### 2. 지원내용

- 임신 출산과 관련된 진료 실시 후에 최대 50만원 내에서 진료비 결제가능 (쌍둥이인 경우 70만원)

### 3. 신청방법 및 문의

- 카드신청 및 발급 : BC카드(☎1899-4651), 삼성카드(☎1588-8700) 롯데카드(☎1899-4282)
- 제도문의: 국민건강보험공단(☎1577-1000), 보건복지부 콜센터(☎129)

### ■ 국민행복카드(청소년 산모)

1. 지원 대상 : 만 18세 이하의 청소년 산모

### 2. 지원내용

- 임신 출산과 관련된 진료 실시 후에 최대 120만원 내에서 진료비 결제가능

### 3. 신청방법 및 문의

- 사회서비스 바우처 포털(www.socialservice.or.kr)에 온라인 신청 후 임신확인서와 주민등록 등본을 사회보장정보원 바우처 본부로 우편 송부 (☎1566-0133) 우편발송

\* 사회보장 정보원 바우처 본부 : 서울 중구 퇴계로 173 남산스퀘어빌딩 17층

※ 만 18세 이하 청소년 산모의 경우 국민행복카드 중복지원 가능

## 출산비용 지원

### 1. 지원 대상

- 출산한 기초생활수급자, 긴급복지 지원 대상자, 1~6급 여성장애인

### 2. 지원내용

대상	지원내용
기초생활수급자	아이 1인당 60만원(쌍둥이는 120만원, 유산 사산포함)
긴급복지 지원 대상자	아이 1인당 60만원(쌍둥이는 120만원, 유산 사산포함)
1~6급 여성장애인	아이 1인당 100만원(쌍둥이는 200만원, 유산 사산포함)

※ 1~6급 여성장애인이면서 기초생활수급자이거나 긴급복지지원 대상자인 경우에는 아이 1인당 160만원 지급(쌍둥이는 320만원 지원)

### 3. 신청문의

- 주민등록상 주소지 동 주민센터

## 요양비 지원(출산비)

### 1. 지원 대상

- 요양기관(병원, 의원, 조산소)이 아닌 자택 등에서 출산한 건강보험 가입자 또는 피부양자, 의료급여 수급자

### 2. 지원내용

- 아이 1인당 25만원의 출산비를 지급

### 3. 신청문의

- 건강보험 가입자 : 건강보험공단 (☎1577-1000)
- 의료급여 수급자 : 주민등록상 주소지 동 주민센터

## 산모 · 신생아 건강관리 지원

### 1. 지원 대상

- 산모 및 배우자의 건강보험료 본인 부담금 합산액이 기준 중위소득 80% 이하 출산가정  
※ 확대지원 : 기준 중위소득 80% 초과 ~ 100% 이하 출산가정(2016년 이후)

### 2. 지원내용

- 산모신생아 건강관리사가 일정기간 출산가정을 방문하여 산후관리를 지원
- 제공기간 : 단태아 2주(10일), 쌍태아 3주(15일), 삼태아 이상 및 중증장애산모 4주(20일)

3. 신청기간 : 출산예정일 40일 전 ~ 출산 후 30일 이내

### 4. 신청문의

- 강북구 보건소 지역보건과 가족건강팀 (☎ 02-901-7765~6) 방문
- 온라인([www.bokjiro.go.kr](http://www.bokjiro.go.kr)) 신청

## 고위험 임신부 의료비 지원

### 1. 지원 대상

- 임신주수 20주 이후 3대 고위험 임신질환으로 입원치료를 받은 자로서 소득 및 분만일자 기준을 충족하는 자
- 소득기준 : 기준 중위소득 180% 이하 가구의 구성원인 자
- 질환기준 : 3대 고위험 임신질환(조기진통, 분만관련 출혈 및 중증임신중독증)으로 진단 받고 입원치료 받은 자

### 2. 지원내용

- 3대 고위험 임신질환 입원치료비 최대 300만원까지 지원(환자가 부담한 비급여 본인 부담금 중 50만원 초과분에 대해 90%를 지원)

3. 신청기간 : 분만 후 3개월 이내(3개월 이후 지원불가)

### 4. 신청문의

- 강북구 보건소 지역보건과 가족건강팀 (☎ 02-901-7765~6)

## 02

## 육아와 직장생활을 병행하고 싶을 때

직장여성이 출산을 하는 경우, 마음 놓고 육아와 직장생활을 병행할 수 있도록 휴가 및 급여 등을 지원해 드립니다.

## 육아휴직 급여지원

### 1. 지원 대상

- 고용보험에 가입되어 있는 사업장에서 180일 이상 근로한 근로자 중 만 8세 이하 또는 초등학교 2학년 이하의 자녀가 있고 30일 이상 육아휴직 중인 근로자

### 2. 지원내용

- 휴직기간 동안 월 통상임금의 40% 내에서 급여를 지급(50~100만원)하고 급여 중 일부(25%)를 직장 복귀 후 6개월 뒤에 일시불로 지급

☆ 알려드립니다 ☆

■ 육아휴직은 얼마동안 사용할 수 있나요?

- 1자녀에 대하여 육아휴직기간은 최대 1년이며, 동일한 자녀에 대하여 육아휴직 기간을 달리하여 부모가 각각 1년씩, 총 2년을 사용할 수 있습니다. 자녀가 2명 이상인 경우 각 자녀에 대하여 1년씩 사용할 수 있습니다.

■ 육아휴직을 사용하려면 어떻게 해야 하나요?

- 사용자 본인이 휴직개시 예정일 30일 전에 육아휴직 대상인 영유아의 성명, 생년월일, 휴직개시 및 종료 예정일 등에 대한 사항을 신청서에 적어 사업주에게 제출하여야 합니다.

### 3. 신청문의

- 사업장 소재지 및 거주지 관할 고용센터에서 방문·우편·온라인(<http://www.ei.go.kr>) 신청
- 서울북부고용센터 (☎ 02-2171-1700) 및 고용노동부 고객센터(☎1350)
- 신청 시기 : 육아휴직 후 1개월 후 ~ 12개월 이내

## 출산 전·후 휴가급여(유산·사산 포함)

### 1. 지원 대상

- 출산 전·후(유산·사산 포함) 휴가 등을 부여받은 근로자

### 2. 지원내용

- 출산 전·후 휴가와 급여를 지원(출산 : 출산 전·후로 최대 90일의 휴가와 급여 지원, 유산·사산 : 임신기간에 따라 30일 ~ 90일까지 휴가와 급여를 지원)

※ 중소기업 근로자는 90일 동안 최대 월405만원, 대기업 근로자는 30일 동안 최대 월135만원까지 지원

☆ 자주하는 질문 ☆

#### ■ 언제 누가 신청하면 받을 수 있나요?

- 휴가를 시작한 날 이후 1개월부터 12개월 이내 신청해야 하며 근로자 본인이 사업장 소재지 또는 거주지 관할 고용센터에 신청하면 됩니다. 다만 사업주가 지급한 이후 사업주가 대신하여 신청하는 것도 가능합니다.

### 3. 신청문의

- 사업장 소재지 및 거주지 관할 고용센터에서 방문·우편·온라인(<http://www.ei.go.kr>) 신청
- 서울북부고용센터 (☎ 02-2171-1700) 및 고용노동부 고객센터(☎1350)

## 육아기 근로시간 단축지원

### 1. 지원 대상

- 만 8세 이하 또는 초등학교 2학년 이하의 자녀가 있고 육아를 위해 30일 이상 근로시간을 단축한 근로자

### 2. 지원내용

- 단축 후 근로시간은 주당 15~30시간이며 단축한 근로시간에 따라 급여를 지급

### 3. 신청문의

- 사업장 소재지 및 거주지 관할 고용센터에서 방문·우편·온라인(<http://www.ei.go.kr>) 신청
- 서울북부고용센터 (☎ 02-2171-1700) 및 고용노동부 고객센터(☎1350)

## 03

## 우리 아이 보육에 도움이 필요할 때

우리 아이들을 경제적 부담 없이 키울 수 있도록 보육비를 지원하고 돌봄서비스를 제공해 드립니다

## 가정양육수당 지원

### 1. 지원 대상

- 보육시설을 이용하지 않고 가정에서 양육되는 취학 전 만 0~5세 영유아

### 2. 지원내용

- 지원내용 : 12개월 미만(월20,000원), 12개월~24개월 미만(월150,000원), 24개월 ~ 취학 전(월10,000원)

※ 장애 아동 양육수당 : 0 ~ 35개월(월200,000원), 36개월 ~ 84개월 미만(월100,000원)

☆ 자주하는 질문 ☆

#### ■ 출생아의 양육수당 신청기한은 ?

- 출생일 포함 60일 이내 양육수당 신청 시 출생월로 소급하여 지원하고, 기한 내 신청이 이뤄지지 않은 경우에는 신청 월부터 지원하며 소급 지원하지 않습니다.

### 3. 신청문의

- 해당 자녀 주민등록상 주소지 동 주민센터 (신청서, 통장사본 지참) 또는 온라인([www.bokjiro.go.kr](http://www.bokjiro.go.kr)) 신청

## 출산양육지원금 지원

### 1. 지원 대상

- 신생아의 출생일을 기준으로 3개월 전부터 강북구에 주민등록을 두고 실제 거주하고 있는 신생아의 부모

### 2. 지원내용

- 둘째아 30만원, 셋째아 이상 60만원 지원

3. 신청문의 : 강북구 여성가족과 출산장려팀 (☎ 02-901-6704)

## 보육료 유아학비 지원

### 1. 지원 대상

- 어린이집 이용하는 만 0~5세 아동 (소득수준 무관)

2. 지원내용 : 2016년도 지원내용 변경 가능

구분	출생일자	지원단가 (단위: 원)	
		종일(7시~19시)	24시
만0세아	'15.1.1이후 출생아동	418,000	627,000
만1세아	'14.1.1 ~ '14.12.31까지 출생아동	368,000	552,000
만2세아	'13.1.1 ~ '13.12.31까지 출생아동	304,000	456,000
만3세아	'12.1.1 ~ '12.12.31까지 출생아동	220,000	330,000
만4세아	'11.1.1 ~ '11.12.31까지 출생아동	220,000	330,000
만5세아	'10.1.1 ~ '10.12.31까지 출생아동	220,000	330,000

※ 유아학비(유치원) 지원에 대한 세부사항은 관할 교육청으로 문의하시기 바랍니다.

### 3. 신청문의

- 해당아동 주민등록상 주소지 동 주민센터 또는 온라인([www.bokjiro.go.kr](http://www.bokjiro.go.kr)) 신청

☆ 자주하는 질문 ☆

<p>■ 양육수당을 지원받다가 어린이집을 다니게 될 때, 어떻게 하면 되나요? - 어린이집의 경우 신청일자부터 지원받게 됩니다(신청일자보다 어린이집 입소일이 늦은 경우에는 입소일을 신청일로 간주).</p> <p>■ 무상보육이라고 하는데 어린이집에서 추가로 비용을 요구하는 건 무엇 때문인가요? - 보육료에 포함되지 않는 현물의 구입비용과 통상적인 보육프로그램에 속하지 아니하는 특별활동, 현장학습에 드는 실비 성격의 비용은 가정에서 부담해야 합니다.</p>
---

## 저소득 한부모 가족 지원

### 1. 지원 대상

- 만 18세미만의 자녀를 양육하며 중위소득 52%(4인기준 228만원)이하인 한부모 가족 (단, 취학 시 만 22세 미만의 자녀)

### 2. 지원내용

- 아동양육비 : 만 12세 미만의 자녀, 월100,000원 지원
- 추가아동양육비 : 조손 및 만 25세 이상 미혼 한부모 가족 5세 이하 자녀/월50,000원 지원
- 학용품비 : 중학생, 고등학생 자녀/연50,000만원 지원
- 교통비 : 분기별로 1회 86,400원 지원

### 3. 신청문의

- 강북구 여성가족과 출산장려팀 (☎ 02-901-6702), 주민등록상 주소지 동 주민센터

## 청소년 한부모 자립지원

### 1. 지원 대상

- 기준 중위소득 60% 이하인 만 24세 이하 청소년 한부모 가구

### 2. 지원내용

- 청소년 한부모 아동양육비 : 월150,000원
- 검정고시 학습비 : 청소년 한부모 가족의 부 또는 모가 검정고시학원 수강 시 연1,540,000원 이내 지원
- 고등학생 교육비 : 청소년 한부모 가족의 부 또는 모가 고등학생인 경우 입학금, 수업료 지원
- 자립지원촉진수당 : 생계·의료급여 수급 청소년 한부모, 월100,000원

### 3. 신청문의

- 강북구 여성가족과 출산장려팀 (☎ 02-901-6702), 주민등록상 주소지 동 주민센터

## 아이 돌봄 지원 서비스

### 1. 지원 대상

- 부모 맞벌이 가정으로 양육공백이 발생한 만 3개월 ~ 만 12세 이하의 아동이 있는 가정

### 2. 지원내용

- 종일제 : 생후 3개월 이상~ 24개월 이하 아동을 대상으로 이유식 먹이기 목록, 기저귀 갈기 등 영아 돌봄 서비스 제공(양육수당, 보육료, 유아학비 중복지원 불가) / 하루 4시간 이상, 월 120~200시간 사용함이 원칙  
 - 시간제 : 생후 3개월 이상~만12세 이하 아동에게 보육시설 및 학교 등 학교 지원 등 돌봄 서비스 제공[1일 2시간 이상, 연 480시간 이내 지원가능]

#### ○ 지원내용 및 지원금액

유형	소득 기준	시간제(시간당 6.5천원)				영아종일제 (월 130만원) 0~1세	
		A형 09.1.1 이후 출생 아동		B형 08.12.31 이전 출생 아동			
		정부 지원	본인 부담	정부 지원	본인 부담	정부 지원	본인 부담
가형	기준 중위소득 60% 이하 (4인기준 264만원)	4,875원	1,625원	4,225원	2,275원	91만원	39만원
나형	기준 중위소득 60%~85% 이하 (4인기준 374만원)	2,925원	3,575원	-	6,500원	65만원	65만원
다형	기준 중위소득 85%~120% 이하 (4인기준 527만원)	1,625원	4,875원	-	6,500원	39만원	91만원
라형	기준 중위소득 120% 초과	-	6,500원	-	6,500원	-	130만원

### 3. 신청문의

- 강북구 여성가족과 출산장려팀 (☎ 02-901-6702), 주민등록상 주소지 동 주민센터

## 04 임신부 및 어린 자녀의 건강관리가 필요할 때

임산부 및 우리아이들이 건강하고 행복하게 생활할 수 있도록 건강관리를 지원해 드립니다.

### 신생아 조기 난청 검사 지원

#### 1. 지원 대상

- 생계급여 및 의료급여 수급 가구  
 - 전국가구 월평균 소득 60% 이하 가구  
 - 다자녀(3명 이상)가구에서 출생한 신생아는 소득기준 없이 지원  
 ※ 첫째아 이후 출생한 쌍둥이(삼태아 등 포함)는 모두 셋째아로 인정

#### 2. 지원내용

- 신생아 청각 선별비를 지원하고 검사 결과 재검으로 판정된 경우, 난청확진 검사비 지원(ABR 검사)  
 ※ 강북구 청각선별검사기관: 햇빛병원, 국립재활원, 아가엄마산부인과

#### 3. 신청문의

- 신청기간 : 출산예정일 3개월 전 ~ 출산 후 1개월 이내  
 - 강북구 보건소 지역보건과 가족건강팀(☎ 02-901-7764)

### 영유아 발달장애 정밀 검사비 지원

1. 지원 대상 : 영유아 건강검진 결과 ‘심화평가 권고’ 대상이며, 의료급여 수급권자 혹은 건강보험료 기준 하위 30% 이하인 자.

2. 지원내용 : 의료급여수급권자 및 차상위 계층(최대 400,000원 지원), 건강보험료 하위 30%(최대 200,000원 지원) 대상자

#### 3. 신청문의

- 발달장애 정밀검사 후 강북구 보건소 지역보건과 가족건강팀(☎ 02-901-7764)

## 선천성대사 이상아 검사 및 의료비 등 지원

### 1. 지원 대상

- 검사(6종) : 현년도에 우리 구에서 출생한 전 신생아
- 환아관리 : 정밀검사 결과 선천성 대사이상으로 진단된 만 18세 미만 환아

### 2. 지원내용

- 선천성대사이상 정밀 검사비 지원 : 최대 50,000원까지 지원
- 특수조제분유 및 저단백식품 등 지원 : 선천성대사이상 정밀검사 결과 특수조제분유 및 저단백식품이 필요한 선천성대사이상 질환으로 진단된 자
- 선천성 갑상선기능 저하증 환아 의료비(약제비): 보건소 환아 등록 후 최대 연 276,000원까지 지원

### 3. 신청문의 : 강북구 보건소 지역보건과 가족건강팀 (☎ 02-901-7764)

## 미숙아 및 선천성 이상아 의료비 지원

### 1. 지원 대상

- 전국가구 월 평균소득 150% 이하인 가구 중에서 미숙아 및 선천성 이상아를 출산한 가정 (셋째아 이상은 소득수준에 관계없이 지원)
- ※ 첫째아 이후 출생한 쌍둥이(삼태아 등 포함)는 모두 셋째아로 인정

### 2. 지원내용

- 미숙아의 입원치료비를 5백만원~1천만원까지 지원
- 선천성이상아의 입원치료비를 최대 500만원까지 지원

### 3. 신청문의

- 강북구 보건소 지역보건과 가족건강팀 (☎ 02-901-7764)

## 치아 홈 메우기 지원

### 1. 지원 대상

- 강북구에 거주하는 초등학교 1학년 아동 및 전년도에 치아가 완전히 올라오지 않아 시술을 받지 못한 초등학교 2학년 아동

### 2. 지원내용

- 제1대구치에 대해 치아 홈 메우기 무료 시술

### 3. 신청문의

- 신청방법 : 협력 치과 병·의원으로 사전예약 후 방문하여 해당 시술
- 예약문의 : 협력 치과 병·의원(사업연도별 해당 치과 의료기관 명단 및 연락처는 홈페이지 공지)
- 사업문의 : 강북구 보건소 구강보건센터 (☎ 02-901-7665~6, 7670)

## 어린이 신체활동 늘리기 지원

### 1. 지원 대상

- 강북구 보육시설 6-7세(만 4~5세) 아동(연 10개소 이내)
- ※ 보육시설은 신체활동 프로그램이 운영될 수 있는 공간이 확보된 시설이어야 함

### 2. 지원내용

- 신체활동 프로그램 전문가 파견 교육(주 1회)

### 3. 신청문의

- 서울시 지원 사업으로 연 10개소 이내 선착순 신청
- 강북구 보건소 건강증진과 건강증진팀(☎ 02-901-7674)

## 취학 전 아동 불소도포 지원

### 1. 지원 대상

- 강북구 보육시설 및 유치원 6~7세 유아(만 4~5세), 시설별로 단체신청

### 2. 지원내용

- 충치 예방효과가 높은 불소를 도포 및 구강검진 병행 시행

### 3. 신청문의

- 신청방법 : 시설별 전화 신청
- 신청문의 : 강북구 보건소 구강보건센터(☎ 02-901-7665)

☆ 자주하는 질문☆

- 만3세인데 불소도포 이용이 가능할까요?  
- 불소도포사업대상은 만4,5세이므로 만3세 아동은 지원 불가합니다.  
보육시설 및 유치원에서 단체로 신청 예약하여 이용 가능합니다.

## 저소득층 기저귀·조제분유 지원

### 1. 지원 대상

- 소득 인정액이 기준 중위소득 40%(4인기준 175만원) 이하 만 1세미만의 저소득층 영아를 둔 가구

### 2. 지원내용

- 기저귀(월 64천원) 및 조제분유(월 86천원) 구매비용을 정액 지원

3. **사용방법** : 국민행복카드로 지정판매처(나들가게, 우체국쇼핑몰)에서 구매

4. **신청문의** : 강북구 보건소 지역보건과 가족건강팀 (☎ 02-901-7764)

## 영유아 건강검진 사업

### 1. 지원 대상

- 만 6세 미만 전 영유아
- 의료급여 수급권자 : 보건소, -건강보험가입자 : 국민건강보험공단

구분	대상	시행주체(시행방법)
의료급여 수급권자	만 6세 미만 영·유아 (4개월, 9개월, 18개월, 30개월, 42개월, 54개월, 66개월)	시·군·구 보건소 (위탁수행: 국민건강보험공단)
건강보험 적용자		국민건강보험공단(직접수행)

### 2. 지원내용

- 건강검진(7회), 구강검진(3회) 비용 전액을 지급하고, 검진결과 발달장애가 의심되는 경우 정밀 진단비를 해당대상자에 한해 지원합니다  
※ 발달장애 정밀 진단비 지원 대상자: 의료급여수급권자, 건강보험 부과금액 하위 30% 이하인 자
- 국민건강보험공단에서 건강검진 안내문이 발송되면 검진기관에서 검진 실시

4. **신청문의** : 강북구 보건소 지역보건과 가족건강실 (☎ 02-901-7678)

## 임산부·영유아 가정방문 건강관리사업

### 1. 지원 대상

- 보건소를 방문한 강북구 거주 모든 임신부

### 2. 지원내용

- 신생아 건강사정 및 평가, 산모 건강사정 및 우울심리평가
- 모유수유, 아이 달래기 등 육아관련 정보제공 및 상담
- ※ 임신부 건강평가를 통해 아기가 만 2세가 될 때까지 지속적으로 방문해 질적 서비스를 제공합니다.

3. **신청문의** : 강북구 보건소 2층 가정방문실 (☎ 02-901-7688, 7691)



## 예비 신혼부부 및 임신 전 건강검진 지원

1. 지원 대상 : 관내 거주하는 예비부부 및 신혼부부
2. 지원내용
  - 건강검진 실시 및 건강 상담
  - 검진항목: 유전성 질환의 가족력 조사, 일반혈액검사, 풍진항체검사, B형 간염 항원항체검사, 성병-에이즈검사, 치과검진, 흉부 X-ray 촬영
3. 신청문의 : 강북구 지역보건과 가족건강팀 (☎ 02-901-7677)

## 풍진 기형아 검사 지원

1. 지원 대상 : 관내 거주하는 임신부
2. 지원내용
  - 풍진 항원 · 항체검사, 기형아검사 무료지원
3. 신청문의 : 강북구 지역보건과 가족건강팀 (☎ 02-901-7677)

## B형간염 주산기 감염예방사업

1. 지원 대상 : B형 간염 표면항원 양성(HBs Ag)또는 항원(HBeAg) 양성 산모로부터 출생한 만12세 이하(2003.1.1. 이후 출생) 영유아
2. 지원내용
  - 기초접종 3회(1차~3차)
  - 항원항체 검사 3회(1차~3차): 항원항체 검사결과에 따라 추가 검사 필요 시 순차진행에 의한 3차 검사까지 비용지원 가능
  - 추가접종 3회(1차 재접종 ~ 3차 재접종 : 항원항체 검사 결과에 따라 추가접종 필요 시 순차진행에 의한 재접종 3차까지 비용지원 가능
3. 신청문의 : 강북구 지역보건과 가족건강팀 (☎ 02-901-7763)

## 05 취약계층 아이들에 대한 지원이 필요할 때

보호가 필요한 가정위탁아동, 입양아동, 다문화가정 아동, 비행청소년 아동, 결식 아동등이 잘 자랄 수 있도록 지원해 드립니다

## 가정위탁아동 지원

1. 지원 대상
  - 만18세 미만의 아동으로 보호자가 없거나 보호자로부터 이탈되어 가정위탁으로 책정된 아동
2. 지원내용
  - 양육보조금(1인 월12만원), 효 정신 함양비(한부모 이상 사망한 세대, 설추석 때 5만원) 지원
  - 대학입학금(1인 300만원) 및 가정위탁상해보험료 지원
  - 자립정착금(1인 500만원, 가정위탁이 종료되는 만18세 이상 청소년)
3. 신청문의
  - 강북구 교육지원과 청소년복지팀 (☎ 02-901-6299),

## 입양아동 지원

1. 지원 대상
  - 만 18세 미만 국내입양아동
2. 지원내용
  - 입양아동 양육수당 지원 : 만 16세 미만 아동 월 150,000원
  - 입양아동 심리 치료비 지원 : 월 최대 200,000원
  - 장애입양아동 양육보조금 지원 : 중증 627,000원, 경증 551,000원
  - 장애입양아동 의료비 지원 : 최대 연간 2,600,000원 한도 내 지원
3. 신청문의
  - 강북구 교육지원과 청소년복지팀 (☎ 02-901-6299)

## 다문화가족 꿈동이 예비학교 운영

### 1. 지원 대상

- 강북구 다문화가정 취학 전 6세 ~ 7세 아동

### 2. 지원내용

- 한글(읽기·쓰기), 수학, 예절, 독서지도, 한문 등 취학전 교육 실시
- 운영장소(총 8개소)
  - 삼각산동·수유1동·수유2동 주민센터, 송천동자치회관, 다문화가족지원센터(인수동)
  - 강북문화정보도서관(번3동), 미아동복합청사, 송중동 자치회관
- 운영시간 : 월~금, 오후 3시 ~ 5시
  - 송중동 자치회관 - 수요일 제외(자치회관프로그램 운영)
  - 강북문화정보도서관 - 둘째, 넷째주 월요일 제외(정기 휴관)

### 3. 신청문의

- 강북구 여성가족과 출산장려팀 (☎ 02-901-6702)

## 결식아동 지원

### 1. 지원 대상

- 18세 미만의 취학 및 미취학 아동으로 보호자의 식사제공이 어려워 결식우려가 있는 아동

### 2. 지원내용 및 지원금액

- 연 중 : 취학아동 및 미취학아동에게 석식 및 토·공휴일 중식 또는 석식 제공
- 방학 중 : 취학아동에게 중·석식 제공
- 우유 급식지원 : 연중 대상자에게 월 20회 우유(200ML) 지원

### 3. 신청문의

- 강북구 교육지원과 청소년복지팀 (☎ 02-901-6299)

## 청소년 특별지원사업

### 1. 지원 대상

- 만 9세 이상 ~ 만 18세 이하 위기 청소년(비행·일탈 예방을 위하여 지원이 필요한 청소년, 학업을 중단한 청소년, 보호자가 없거나 실질적으로 보호자의 보호를 받지 못하는 청소년)

### 2. 지원내용 및 지원금액

지원종류	지원 내용	지원 금액
생활지원	기초생계비(의·식·주)와 숙식 제공 등의 지원	최대 월 49만원 이내
건강지원	진찰, 검사/약제, 수술, 그 밖의 치료/입원, 건강검진 및 진료 등을 위한 비용의 지원	최대 연 200만원 내외
학업지원	입학금 및 수업료, 교과서대, 학원비 등	수업료(최대 월15만원 이내) 검정고시(최대 월 30만원 이내)
자립지원	취업을 위한 능력을 향상시키기 위하여 필요한 훈련비, 진로상담비용, 직업체험비용	최대 월 36만원 이내
상담지원	심리·사회적 측면의 상담에 필요한 비용 및 서비스	최대 월 20만원 이내 (심리검사비 최대 연 25만원 별도)
법률지원	폭력이나 학대 등으로 위기상황에 있는 청소년에게 필요한 법률상담 등	최대 연 350만원 이내
활동지원	수련활동비, 문화활동비, 교류활동비 등	최대 월 10만원 이내

※ 지원금액은 cys-net 위원회에서 결정

### 3. 신청문의

- 강북구 교육지원과 청소년복지팀 (☎ 02-901-6299)

## 드림 스타트 사업

### 1. 지원 대상

- 0세(임산부) ~ 만 12세 아동 및 가족
- ※ 수급자 및 차상위 계층 가정, 보호대상한부모가정(조손가정 포함), 학대 및 성폭력피해아동 등에 대한 우선지원 원칙

### 2. 지원내용

- 기본서비스 : 드림스타트 사업의 고유기능인 통합사례관리 서비스의 기초로 전담공무원 및 아동통합서비스 전문요원이 가정방문을 통해 서비스 대상아동 발굴 및 주기적 면담을 시행
- 필수 서비스 : 아동발달 영역별(신체/건강, 인지/언어, 정서/행동, 부모/가족) 목표를 달성하기 위한 필수적인 핵심 프로그램
- 맞춤 서비스 : 아동발달 및 사업지역의 특성에 따라 대상자별로 지원
  - 서비스 내용: 건강관리, 학습지원, 문화체험, 가족지원 등

### 3. 신청문의

- 강북구 교육지원과 드림스타트팀 (☎02-901-2353)

## 아동 발달지원계좌 지원(디딤 씨앗통장)

### 1. 지원 대상

- 아동복지시설 아동, 장애인시설 아동, 가정위탁보호아동 등 보호가 필요한 아동

### 2. 지원내용

- 아동이 보호자, 후원자의 후원으로 월 3만원 이내의 금액을 저축하면 국가(지자체)에서 만 18세까지 같은 액수(1:1 매칭펀드)를 지원
- 만18세 이후 사회진출 시 학자금, 전세금, 창업자금 등으로 사용

### 3. 신청문의

- 강북구 교육지원과 청소년복지팀 (☎ 02-901-6299)

## 노인 지원서비스

어르신들 생활이며 건강이며 걱정 많으시죠?

- 안정적인 노후생활 지원이 필요할 때
- 어르신들이 일자리를 원할 때
- 어르신의 건강이 걱정될 때
- 어르신을 돌봐 드릴 일손이 없을 때
- 치매가 걱정될 때



## 01

# 안정적인 노후생활 지원이 필요할 때

노후를 미리 준비하지 못하거나 생활에 어려움을 겪는 어르신들에게 일정한 금액을 드려 보다 안정적인 노후생활을 지원해 드립니다.

## 기초연금제도

### 1. 지원 대상

- 만 65세 이상이며, 소득 인정액이 선정 기준액 이하인 어르신
- ※ 2016년도 선정 기준액: 단독가구 100만원, 부부가구 160만원 이하

### 2. 지원내용

- 매월 20,000원 ~ 202,600원까지 지원해 드립니다.
- ※ 단독가구 월 최대 202,600원, 부부가구 월 최대 324,160원 지원

### 3. 신청문의

- 주민등록상 주소지 동 주민센터, 국민연금공단 신청(☎1355),

☆ 알려드립니다 ☆

- 기초연금의 선정기준이 되는 재산과 소득은 어르신(단독, 부부)의 것만 반영됩니다(자녀의 재산과 소득은 고려하지 않음)
- 기초연금은 매년 물가가 오른 만큼 연금액도 올라갑니다.
- 과거에 탈락이 되셨어도 소득,재산 등에 변동이 있으면 다시 신청하실 수 있습니다.

## 주택연금제도

### 1. 지원 대상

- 주택을 소유(합산가액 9억 이하)하고 있으신 노후생활 자금이 필요한 60세 이상 어르신

### 2. 지원내용

- 집을 담보로 맡기고 내 집에 살면서 평생 또는 일정기간 동안 매월 연금을 지급 받을 수 있도록 주택금융기관에서 보증
- 일정한도 내에서 일시에 목돈으로 인출하여 의료비, 주택수선비, 선순위 대출상환 용도로 사용가능

### 3. 신청문의

- 한국주택금융공사 서울북부지사(☎ 02-3499-3341)또는 홈페이지([www.hf.go.kr](http://www.hf.go.kr))
- ※ 한국주택금융공사 서울북부지사 주소 : 서울시 노원구 노해로 464번지 한화생명 2층

☆ 알려드립니다 ☆

#### ■ 주택연금을 이용하는 도중 이사할 경우 계약이 해지되나요?

- 이사 후에도 새로운 주택을 담보로 계속 이용하실 수 있습니다.

#### ■ 주택연금을 이용하는 도중 사망할 경우 배우자가 계속 이용할 수 있나요?

- 배우자가 채무를 인수하여 계속 이용하실 수 있으며, 연금액은 감액 없이 기존과 동일하게 지급됩니다.

#### ■ 연금으로 받은 금액이 집값보다 적거나 집값을 초과하면 어떻게 되나요?

- 정산절차를 통하여 남는 부분은 상속인에게 돌아가며, 집값을 초과하더라도 부족분에 대해 상속인에게 별도로 청구하지 않습니다.

## 02

## 어르신들이 일자리를 원할 때

일자리를 찾기 어려운 어르신들을 위해 일자리를 지원해 드립니다

### 노인사회활동(노인일자리) 지원사업

#### 1. 지원 대상

- 강북구 거주 만 65세 이상 근로능력이 있는 기초연금 수급 어르신 (취업·창업형 사업은 만 60세 이상 참여 허용)

※ 신청제외대상: 국민기초생활수급자(생계급여, 의료급여), 정부부처 및 지자체 일자리 참여자, 건강보험 직장가입자, 장기요양보험 등급판정자

#### 2. 지원사업 및 지원내용

■ 강북 노인종합복지관 일자리 사업( ☎ 02-992-6783, 520명 선발)

사업명	사업기간	보수 및 근로조건	사업내용	비고
노인전문강사파견	3~11월	20만원, 월30시간 이상	노인복지시설 및 경로당 등에 강사 파견하여 교육지도	공익활동
복지시설 환경도우미	3~11월	20만원, 월30시간 이상	복지시설 환경정비	공익활동
북한산 둘레지킴이	3~11월	20만원, 월30시간 이상	북한산 환경정비	공익활동
지역아동센터 연계지원	~11월	20만원, 월30시간 이상	지역아동센터 어린이 급식	공익활동
거동불편노인 돌봄 지원사업	연중	20만원, 월30시간 이상	거동불편노인 돌봄 지원	공익활동 (연중)
홀몸노인 돌봄미사업	3~11월	20만원, 월30시간 이상	홀몸노인 돌봄 지원 활동	공익활동 (9개월)

■ 동 주민센터 일자리 사업( 216명 선발)

- 동 환경도우미 : 3월~11월
- 보수 및 근로조건 : 20만원, 월30시간 이상
- 사업내용 : 동 환경 정비 활동

■ 사단법인 대한노인회 강북구 지회 일자리사업(☎ 02-988-1409, 858명 선발)

사업명	사업기간	보수 및 근로조건	사업내용	비고
우리아이 통학도우미	3~12월	20만원, 월30시간 이상	학교폭력 예방활동, 등·하교길 통학로 지도	공익활동
초등학교 급식도우미	3~12월	20만원, 월30시간 이상	저학년 급식배식	취업형
노인복지시설 돌봄 지원사업	3~11월	20만원, 월30시간 이상	노인복지시설(경로당 등)에서 노인 돌봄 지원 활동	공익활동
노노케어 (포대끼리)	3~11월	20만원, 월30시간 이상	취약어르신 말벗, 안부확인 등	공익활동 (9개월)
공동작업장	연중	보조금+수익금 월21만원	공동작업장 소규모 생산 활동	취업형
가마솥 희망두부	연중	보조금+수익금 월21만원	소규모 생산활동(두부 등)	취업형
어르신 인력취업	연중	일당 4~5만원/탄력근무	골프장 잡초제거, 민간취업 등 서울인근지역 근무	취업 인력취업형

■ 번동 5단지 종합사회복지관 일자리 사업(☎ 070-7011-1124, 16명 선발)

- 주민카페(꿀 다방) : 3월~11월
- 보수 및 근로조건 : 보조금+수익금 월21만원, 자체운영규정원에 의함
- 사업내용 : 카페테리아 운영
- 공공의료 및 복지시설 환경미화사업 : 3월~11월
- 보수 및 근로조건 : 20만원, 월30시간 이상
- 사업내용 : 공공의료 및 복지시설 주변 환경미화

■ 삼양동 종합복지센터 일자리 사업(☎ 02-945-1305, 4명 선발)

- 다락카페 : 연중
- 보수 및 근로조건 : 보조금+수익금 월21만원, 자체운영규정원에 의함
- 사업내용 : 카페테리아 운영

■ 구세군 강북종합사회복지관 (☎ 02-984-5811~4, 80명 선발)

- 거동불편 노인 돌봄 지원사업 : 연중
- 보수 및 근로조건 : 20만원, 월30시간 이상
- 사업내용 : 거동불편노인 돌봄 지원

## 03

## 어르신의 건강이 걱정될 때

어르신의 안질환 예방 및 치료를 지원하고 치아로 인해 불편함을 겪지 않도록 지원합니다.

### 노인실명 예방사업

#### 1. 지원 대상

- 노인 안검진 : 만 60세 이상 어르신(저소득층 우선)
- 노인 개안수술 : 만 60세 이상이며 소득이 기준 중위소득 60%(4인기준263만원) 이하인 경우 (기초생활수급자 우선)

#### 2. 지원내용

- 노인 안검진 : 정밀 안검사(1차), 안압·굴절검사(2차) 등을 지원
- 노인 개안수술 : 백내장, 망막질환, 녹내장 등 기타 안질환자의 개안수술비용(본인부담금 전액)을 지급합니다. ※ 백내장 등 안질환 약 24만원, 망막질환 약 105만원 지원

#### 3. 신청문의 : 강북구 보건소 지역보건과 어르신건강팀 (☎ 02-901-7755)

### 어르신 틀니 및 치과 임플란트 지원

#### 1. 지원 대상

- 만 70세 이상 의료급여 수급권자(건강보험 가입자는 건강보험공단에 문의)  
※ (15년 7월) 70세 이상 → (16년 7월) 65세 이상 적용예정

#### 2. 지원내용 : 틀니(치과 임플란트) 제작 비용 일부 지원

- 틀니 : 완전틀니(레진상, 금속상), 부분틀니(클래스프), 사전 임시 틀니, 사후 유지관리
- 치과 임플란트 : 1인당 평생 2개 급여적용
- 본인부담액 : 1종 수급권자(청구금액의 20%), 2종 수급권자(청구금액의 30%)

#### 3. 신청문의 : 강북구청 생활보장과 생활보장팀 (☎ 02-901-6657)

## 04

## 어르신을 돌봐 드릴 일손이 없을 때

혼자 힘으로 일상생활이 어렵거나 안전에 취약한 어르신들에게 돌봄 서비스를 지원해 드립니다

### 노인 돌봄 기본서비스(생활관리사 파견사업)

#### 1. 지원 대상

- 정기적인 안전 확인이 필요하다 판단되는 만 65세 이상 홀몸어르신

#### 2. 지원내용

- 주기적 안전 확인(주1회 방문, 주2회 유선), 서비스 연계, 생활교육 실시 등

#### 3. 신청문의

- 강북구 어르신복지과 어르신복지팀 (☎ 02-901-6714),  
강북 노인종합복지관 (☎ 02-999-9179)

### 노인 돌봄 종합서비스(생활관리사 파견사업)

#### 1. 지원 대상

- 만 65세 이상 노인 중 노인장기요양등급 외 A,B 판정자이면서 가구 소득이 전국가구 평균소득의 150% 이하인 자
- 장애1~3등급 또는 중증질환자인 수급자 및 차상위 계층

#### 2. 지원내용

- 가사활동 지원 방문서비스 월27시간 또는 월36시간 제공  
(식사·세면, 청소·세탁, 외출 동행 등)  
※ 소득 수준에 따라 본인부담금 발생(본인부담금 : 무료~ 최대 64,000원)

#### 3. 신청문의

- 강북구 어르신복지과 어르신복지팀 (☎ 02-901-6714)

어르신의 치매를 조기 발견하고 즉시 치료할 수 있도록 지원해 드립니다.

### 치매검진지원

#### 1. 지원 대상

- 선별검사 : 만 60세 이상 어르신
- 진단·감별검사 : 소득이 전국가구 평균소득 100% 이하이고 만 60세 이상인 어르신

#### 2. 지원내용

- 보건소에서 치매 선별검사를 무료로 실시
- 선별검사 결과 정밀검사가 필요한 경우 전국 230여개소 협약병원에 의뢰하여 추가 진단검사(8만원 지원) 및 감별검사(종합병원급:8만원, 상급종합병원 11만원 지원)를 실시하고 검사비 일부를 지원 ※2016년 검사비 지원액 변경가능

#### 3. 신청문의

- 강북구 보건소 치매지원센터 (☎ 02-992-9830)

### 치매치료 관리비 지원

#### 1. 지원 대상

- 만 60세 이상 치매치료제를 복용중인 치매환자 중 소득이 전국가구 평균소득의 100% 이하인 어르신

#### 2. 지원내용 : 치매치료를 위한 약제비와 진료비 중 본인부담금을 최대 월3만원(연 36만원 한도 내)까지 지급

#### 3. 신청문의

- 강북구 보건소 치매지원센터 (☎ 02-992-9830)

## 장애인 지원서비스

강북구 장애인을 위한 복지서비스는 무엇이 있을까요 ?

- 장애로 인해 경제적 어려움을 겪을 때
- 장애인이 자녀 양육에 어려움을 겪을 때
- 장애인에게 일자리 및 자립이 필요할 때
- 의료 및 재활지원이 필요할 때
- 안정적인 일상생활을 원할 때



## 01 장애로 인해 경제적 어려움을 겪을때

장애로 인해 생활이 어려운 장애인에게 일정 금액을 드려 보다 안정적인 생활을 하실 수 있도록 지원해 드립니다.

### 장애인 연금지원

#### 1. 지원 대상

- 18세 이상 등록 중증 장애인 중 본인과 배우자 소득 인정액이 기준액 이하인 자
- ※ 2016년 기준: 단독 1,000,000원 / 부부 1,600,000원

#### 2. 지원내용

- 기초급여 : 월 최대 202,600원을 지원(만 65세 이상은 기초연금으로 전환하여 지급)
  - 부가급여 : 연령과 소득에 따라 20,000원 ~ 282,600원을 추가 지급
- <부가급여>

구분	만 65세 미만	만 65세 이상
생계급여, 의료급여 수급자	80,000원	282,600원
주거급여, 교육급여 수급자, 차상위 계층	70,000원	70,000원
차상위 초과	20,000원	40,000원

#### 3. 신청문의

- 강북구청 생활보장과 장애인복지팀 (☎ 02-901-6677)
- 주민등록상 주소지 동 주민센터

### 장애수당 지원

#### 1. 지원 대상

- 생계급여, 의료급여, 주거급여, 교육급여 수급자 또는 차상위 계층인 만 18세 이상의 경증(3~6급) 장애인

#### 2. 지원내용

- 1인당 월 40,000원의 수당을 지급합니다.
- ※ 보장시설 수급자는 월20,000원 지급

#### 3. 신청문의

- 주민등록상 주소지 동 주민센터

### 장애 아동수당 지원

#### 1. 지원 대상

- 생계급여, 의료급여, 주거급여, 교육급여 수급자 또는 차상위 계층인 만 18세 미만의 장애 아동(1~6급)

#### 2. 지원내용 : 장애정도 및 지원 대상에 따라 월별 차등지급

구분	중증 장애 아동수당	경증 장애 아동수당
생계급여, 의료급여 수급자	200,000원	100,000원
주거급여, 교육급여 수급자, 차상위 계층	150,000원	100,000원
보장시설 수급자	70,000원	20,000원

#### 3. 신청문의

- 주민등록상 주소지 동 주민센터



## 02 장애인이 자녀 양육에 어려움을 겪을 때

자녀 양육에 어려움을 겪는 장애인에게 출산과 보육, 교육을 위한 현금 또는 서비스를 지원해 드립니다.

### 여성장애인 출산비용 지원

#### 1. 지원 대상

- 출산한 1~6급의 등록 여성장애인(만 4개월 이상 유산·사산포함)  
※ 다만 인공 임신중절 수술에 따른 유산의 경우는 지원 불가

#### 2. 지원내용

- 아이 1인당 100만원을 지급

#### 3. 신청문의 : 주민등록상 주소지 동 주민센터

### 장애 아동 입양가정 양육지원

#### 1. 지원 대상 : 장애 아동을 입양한 가정

#### 2. 지원내용 : 중증 및 경증 장애 아동을 입양한 국내 입양가정에 양육보조금 (중증 장애 아동: 627,000원, 경증 551,000원)을 지원

#### 3. 신청문의 : 강북구청 교육지원과 청소년복지팀(☎ 02-901-6299)

### 장애 아동 양육수당 지원

#### 1. 지원 대상

- 어린이집 등 보육시설을 이용하지 않고 가정에서만 양육하는 만 0~5세 장애 아동

#### 2. 지원내용

- 36개월 미만 장애 아동(월200,000원 양육수당 지원)
- 36개월 ~ 84개월 장애 아동(월100,000원 양육수당 지원 )

#### 3. 신청문의 : 주민등록상 주소지 동 주민센터

### 장애 아동 방과 후 보육료 지원

#### 1. 지원 대상

- 초등학교에 다니는 만 12세 이하 장애 아동

#### 2. 지원내용

- 방과 후에 하루 4시간 이상 어린이집을 이용할 경우 장애아 방과 후 보육료  
(월219,000 지원)를 지원

#### 3. 신청문의 : 주민등록상 주소지 동 주민센터

### 장애 아동 보육료 지원

#### 1. 지원 대상

- 어린이집을 이용하는 만 12세 이하 미취학 장애 아동

#### 2. 지원내용

- 어린이집 보육료(종일반 월438,000원 지원)를 지급

#### 3. 신청문의 : 주민등록상 주소지 동 주민센터

### 장애 아동 가족 양육지원

#### 1. 지원 대상

- 소득이 전국가구 평균소득 100% 이하인 가구의 만 18세 미만 1~3급 중증 장애 아동

#### 2. 지원내용

- 양육자의 질병, 사회활동 등 일시적 돌봄 서비스 필요시 장애 아동 보호 및 휴식지원
- 아동의 가정 또는 돌봄 가정 등에서 돌봄 서비스 제공

#### 3. 신청문의 : 주민등록상 주소지 동 주민센터, 서울시 장애인 부모회(☎ 02-356-4889)

## 03 장애인에게 일자리 및 자립이 필요할 때

장애로 인해 일자리를 찾기 어려운 장애인에게 공공기관 등에서 일을 할 수 있도록 하고 취업 등 근로할 수 있는 환경을 만들 수 있도록 다양한 지원을 해 드립니다.

### 장애인 일자리 지원

#### 1. 지원 대상

- 강북구 거주 18세 이상 미취업 등록 장애인

#### 2. 지원내용

##### ■ 장애인 일반형 일자리지원

- 선발대상 : 만 18세 이상 등록 장애인으로 보조인 없이 담당 업무수행이 가능(업무이해, 문서작성 등)한 저소득 장애인
- 참여인원 : 21명 (동 주민센터 12명, 구청 전담요원 1명, 장애인편의시설 모니터링요원 5명)
- 사업내용 : 복지업무 보조 및 장애인편의시설모니터링 요원
- 급여 : 126만원(근로시간: 일 8시간, 주5일)

##### ■ 장애인복지 일자리지원

- 선발대상 : 만 18세 이상 등록 장애인(사업자등록이 되어 있는 장애인은 선발제외 대상)
- 참여인원 : 27명(급식도우미 12명, 환경도우미 17명)
- 배치기관 : 강북장애인단체총연합회, 강북장애인종합복지관, 강북구수화통역센터
- 급여 : 33만원(근로시간: 일 14시간, 주56시간)

#### 3. 신청문의 : 주민등록상 주소지 동 주민센터

※ 장애인 일자리 일반적 신청 시기 : 매년 12월

## 중증 장애인 직업재활 지원

#### 1. 지원 대상

- 미취업 등록 장애인

#### 2. 지원내용

구분	지원내용	실시기관	훈련수당
직업적응 훈련	일상생활훈련, 사회적응훈련, 직업능력향상 훈련 등	직업재활센터 (강북 장애인 종합복지관)	월 70,000원
직업능력 개발훈련	취업과 연계가 가능한 기술훈련 실시 (안마수련, 바리스타, 정보처리 등)	직업능력개발 훈련 실시기관	월 200,000원 (훈련준비금 40,000원, 1회)

#### 3. 신청문의 : 한국 장애인개발원(☎ 02-3433-0731),

강북 장애인 종합복지관(☎ 02-989-4214)

### 보조공학기기 지원

#### 1. 지원 대상

- 장애인 근로자(출퇴근을 위한 차량 개조, 차량용 보조공학기기 지원에 한함)

#### 2. 지원내용

- 보조공학기기 무료 지원

○ 장애인 1인당 최대 300만원(중증 500만원)까지 무상지원

○ 장애인 근로자에게 출퇴근을 위한 자동차 개조 및 차량용 보조공학기기를 1인당 최대 1,500만원까지 지원

#### 3. 신청문의 : 한국 장애인 고용공단 신청(☎1588-1519)

장애로 인해 진료·치료에 필요한 비용을 지원하고, 재활을 통해 보다 건강한 생활을 할 수 있도록 재활·치료서비스를 제공해 드립니다.

## 장애인 의료비 지원

### 1. 지원 대상

- 의료급여 2종 수급자 및 차상위 본인부담 경감대상자인 등록 장애인

### 2. 지원내용

- 의료기관 이용 시 발생하는 본인부담금의 일부 또는 전액지원 (비 급여 항목은 제외)

※ 입원 : 본인부담금 전액지원,

외래 : 1차 의료기관 본인부담금(750원), 2·3차 의료기관 본인부담금 전액지원

### 3. 신청문의

- 의료기관에 장애인 의료비 지원 대상자 증빙서류제출, 보건복지부 콜센터(☎129)

☆ 알려드립니다 ☆

■ 차상위 본인부담 경감 대상자는 무엇인가요?

- 소득 인정액이 기준 중위소득 50%(4인기준 219만)이하이면서 만 18세 미만 아동 또는 희귀난치병질환자, 만성질환자 등

## 장애인 보조기기 렌탈 서비스

### 1. 지원 대상

- 만 19세 미만 장애 아동(단 중·고등학교에 재학 중인 학생은 만 19세 이상인 자도 인정)

### 2. 지원내용

- 보조기기 대여 및 성장단계별 맞춤지원, 점검 및 유지보수, 상담 및 정보제공

### 3. 신청문의 : 주민등록상 주소지 동 주민센터

## 장애인 보장구 급여 지원

### 1. 지원 대상 : 건강보험(의료급여 수급자) 대상자 중 등록 장애인

### 2. 지원내용

- 건강보험대상자 : 장애인 보장구 구입비용의 90% 지급
- 의료급여 수급권자 : 지원가능 최대금액 내에서 장애인 보장구 구입비용 전액 지급, 지원 최대금액 초과 발생분은 본인부담

※ 지원품목 : 전동휠체어(최대2,090,000원), 전동스쿠터(최대1,670,000원), 목발(최대15,000원), 맞춤형 교정용 신발(최대250,000원) 등

### 3. 신청문의

- 건강보험 대상자 : 국민건강보험공단 문의 후 신청(☎1577-1000)
- 의료급여 수급자 : 강북구청 생활보장과 장애인복지팀 (☎ 02-901-6677)

## 장애인 보조기구 교부 지원

### 1. 지원 대상

- 수급자 및 차상위 계층인 지체·뇌병변·심장·시각·청각 장애인

### 2. 지원내용

- 18개 품목의 보조기구를 지원금액 내에서 무료 교부
  - 지체 및 뇌병변 장애인(1급~2급) : 보행보조차(최대200,000원), 기립보조기구(최대1,500,000원), 식사보조기구(최대50,000원) 교부
  - 시각장애인 : 시력확대 및 각도조절용구(최대800,000원), 인쇄물 음성변환 출력기(최대 800,000원), 음향신호기 리모컨 및 음성탁상시계(최대20,000원)
  - 청각장애인 : 음성증폭기(최대 120,000원), 진동시계(최대 30,000원), 휴대용 무선신호기(최대150,000원)

### 3. 신청문의

- 강북구청 생활보장과 장애인복지팀 (☎ 02-901-6677), 주민등록상 주소지 동 주민센터

## 장애입양 아동 의료비 지원

### 1. 지원 대상

- 장애 아동 양육보조금 지급대상인 만 18세 미만 입양 장애 아동

### 2. 지원내용

- 연간 최대 2,600,000원한도 내에서 본인이 낸 진료, 상담, 재활 및 치료에 소요된 의료비를 지급

### 3. 신청문의 : 강북구청 생활보장과 장애인복지팀 (☎ 02-901-6677)

## 청각장애인 인공 달팽이관 수술비 지원

### 1. 지원 대상

- 수급자 및 차상위 계층 청각장애인 또는 전국가구 평균소득 100% 이내에 해당하는 청각장애인 중 수술적격자

### 2. 지원내용

- 인공달팽이관 수술비 및 매핑 치료비 지급

### 3. 신청문의 : 강북구청 생활보장과 장애인복지팀 (☎ 02-901-6675)

## 비장애 아동 언어발달 지원

### 1. 지원 대상

- 부모 및 조손가정(조부,조모) 중 1명 이상이 시각·청각·언어·지적·뇌병변·자폐성 등록 장애인이고 소득이 전국가구 평균소득 100% 이하인 가구의 만12세 미만 비장애 아동

### 2. 지원내용

- 매월 160,000원~220,000원 언어재활 등 이용권(바우처)을 지급하여 시군구에서 지정한 기관(사설치료실, 복지관) 등에서 서비스를 받을 수 있도록 지원

※ 언어발달진단서비스, 독서지도, 수화지도, 언어재활서비스만 가능(논술지도, 학습지도 불가)

### 3. 신청문의 : 주민등록상 주소지 동 주민센터

## 장애 아동 발달재활서비스

### 1. 지원 대상

- 소득이 전국 가구 평균소득 150% 이하 가구의 만 18세 미만 장애 아동 (뇌병변·지적·자폐성·언어·청각·시각 장애)

### 2. 지원내용

- 매월 140,000원 ~ 220,000원 발달재활서비스 이용권(바우처)을 지급하여 시·군·구에서 지정한 기관(사설치료실, 복지관) 등에서 서비스를 받을 수 있도록 지원

### 3. 신청문의 : 주민등록상 주소지 동 주민센터

☆ 알려드립니다 ☆

■ 반드시 장애등록을 하여야만 받을 수 있나요?  
- 영유아(만6세미만) 장애 아동의 경우 장애등록 없이 가능하지만 만 6세 이상 장애 아동은 장애등록을 하여야 합니다.

## 발달장애인 부모 심리상담 지원

### 1. 지원 대상

- 소득이 전국 가구 평균소득 150% 이하 가구 중 발달장애인(지적, 자폐성장애)자녀의 부모  
※ 서비스 이용자의 심리정서수준을 검사하고 그 결과 우울증이 의심되는 등 심리 상담이 필요하다고 판단되는 경우

### 2. 지원내용

- 과중한 돌봄 부담을 갖고 있는 발달장애인 부모에게 집중적인 심리정서 상담서비스를 제공
- 월 160,000원의 개인 심리상담 이용권(바우처)을 6개월간 제공하며, 이용 연장신청을 할 경우 최대 6개월 연장 제공가능

### 3. 신청문의 : 주민등록상 주소지 동 주민센터

## 05

## 안정적인 일상생활을 원할 때

일상생활이 어려운 장애인에게 보다 안정적인 환경과 편안한 공간을 제공하고 자유로운 활동을 지원하기 위해 다양한 서비스를 제공해 드립니다.

### 장애인 활동 지원

#### 1. 지원 대상

- 신체적·정신적 장애 등의 이유로 혼자서 일상생활과 사회생활이 어려운 만 6세 이상 ~ 만 65세 미만 1~3급 장애인 중 활동지원 인정조사 결과 220점 이상인 사람

#### 2. 지원내용

- 활동보조(신체가사·사회활동 지원 등), 방문간호, 방문목욕 등을 이용할 수 있는 이용권(바우처) 제공

활동지원등급	기본급여	추가급여
1등급	1,063,000원(약 118시간)	독거, 취업, 취업여부, 출산여부 등 생활환경에 따라 91,000원 ~ 2,464,000원 추가 지급
2등급	852,000원(약 94시간)	
3등급	642,000원(약 71시간)	
4등급	430,000원(약 47시간)	

#### 3. 신청문의

- 주민등록상 주소지 동 주민센터, 국민연금공단 (☎1355)

☆ 자주 하는 질문 ☆

■ 한번 신청하면 장애인 활동지원 서비스는 언제까지 받을 수 있나요?

- 장애인 활동지원 서비스는 2년간 지원되며, 2년마다 갱신해야 합니다.

다만 연속해서 2회 이상 같은 등급으로 판정되면 2회부터 3년간 서비스를 받을 수 있습니다.

## 장애인 주택 특별(우선) 공급 알선

#### 1. 지원 대상

- 입주자 모집공고일 현재 무주택 세대주인 장애인(지적장애인·정신 장애인 및 제 3급 이상의 뇌병변장애인의 경우에는 그 배우자인 세대주를 포함)

#### 2. 지원내용

- 전용면적 85㎡ 이하의 공공분양 및 임대주택을 특별공급  
- 국민임대주택,(장기)전세임대주택을 우선공급하고, 다가구 매입 임대주택도 우선 공급하여 1층에 우선배정

#### 3. 신청문의 :

- 강북구청 생활보장과 장애인복지팀 (☎ 02-901-6675)  
주민등록상 주소지 동 주민센터

☆ 자주 하는 질문 ☆

■ 장애인 공동주택 특별공급 알선 정보를 좀 더 빨리 알고 싶는데, 어떻게 해야 하나요?

- 구에서는 서울시에서 공문이 접수되면, 즉시 동 주민센터에 안내공문을 발송하고 있습니다. 좀 더 빨리 정보를 알고 싶으시면, 인터넷 <http://welfare.seoul.go.kr> 에서 확인하시면 됩니다.

## 저소득 장애인 주거편의 지원

#### 1. 지원 대상

- 주택 소유주가 개조와 1년 이상 거주를 허락한 주택거주 1~4급 기초생활수급자 또는 차상위 계층(중위소득 50% 이하) 장애인

#### 2. 지원내용

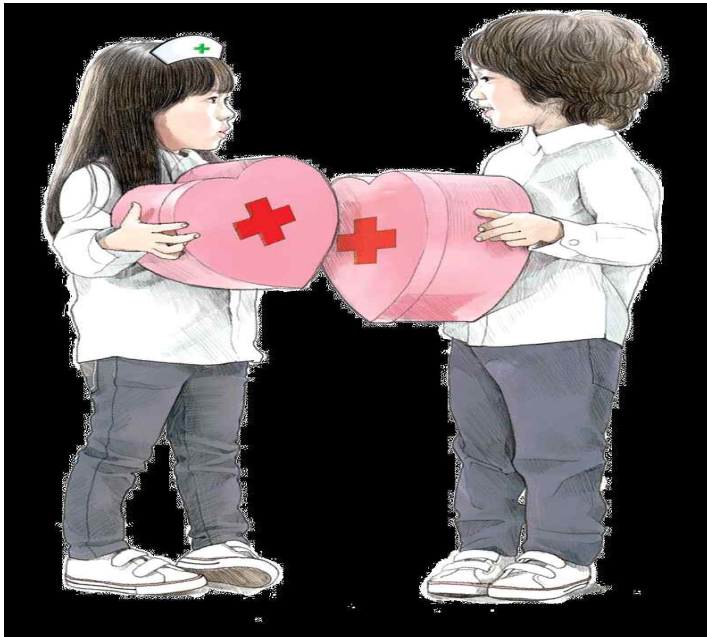
- 화장실 개조, 문턱제거, 경사로, 핸드레일, 누전차단기, 화재감지기 등 설치

#### 3. 신청문의 : 강북구청 생활보장과 장애인복지팀 (☎ 02-901-6672)

# 보건 의료 지원서비스

건강에 문제가 있어 도움이 필요하신가요?

- 치료가 어려운 질환을 앓을 때
- 질병의 예방 및 조기발견 원할 때
- 생활이 어려워 의료비 부담을 덜고 싶을 때



## 01

## 치료가 어려운 질환을 앓을 때

치료가 어렵거나 지속적인 치료가 필요한 질환의 경우, 그로 인한 경제적 부담을 덜어드리고 치료율을 높여 환자와 그 가족의 심리적 안정을 도와 드립니다

### 성인암환자 의료비 지원

#### 1. 지원 대상

- 소아암환자: 만 18세 미만의 자
- 성인암환자: 건강보험가입자 중 매년 국가 암 검진사업을 통하여 확인된 신규 환자, 의료급여수급자 중 만 18세 이상의 전체 암환자, 차상위 본인부담금 경감대상자
- 폐암환자: 의료급여 수급권자, 건강보험가입자 중 보험료 부과기준 적합자

#### 2. 지원내용

구분	소아 암환자	건강보험가입자	의료급여수급자	폐암 환자
지원 암종	- 전체 암종	- 5대 암종 (위암, 간암, 대장암, 유방암, 자궁경부암)	- 전체 암종	- 원발성 폐암(C34)
지원 금액 (1년)	- 백혈병: 3,000만원 - 백혈병 이외: 2,000만원 (이식 시 3,000만원) * 급여비급여 구분 없음	- 급여 200만원	- 급여 120만원 - 비급여 100만원	- 건강보험가입자: 본인일부부담금 100만원 - 의료급여수급자: 본인일부부담금 120만원 비급여 100만원
지원 기간	- 만 18세까지 연속지원	- 연속 최대 3년	연속 최대 3년	- 연속 최대 3년

#### 3. 신청문의

- 강북구 보건소 지역보건과 어르신건강팀(☎ 02-901-7754)
- 국가 암 정보센터 문의(☎1577-8899)

## 희귀난치성 질환자 의료비 지원

### 1. 지원 대상

- 희귀난치성 질환자 의료비 지원 사업 대상 질환 134종에 해당하고 희귀난치성 질환자 산정특례에 등록된 자로 환자가구와 부양의무자가구의 소득 및 재산이 지원기준 (※ 대상 질환에 따라 지원기준 상이)을 충족하는 경우에 지원 가능

### 2. 지원내용

- 요양급여 중 본인부담금, 만성신부전 요양비, 보장구 구입비, 간병비, 특수식이 구입비 등을 지원

### 3. 신청문의 : 강북구 보건소 지역보건과 어르신건강팀(☎ 02-901-7755)

## 재가 암 관리지원

### 1. 지원 대상

- 가정에서 치료 중이거나 요양 중인 저소득층 암환자(치료중인 암환자, 말기암환자, 암 생존 등)

### 2. 지원내용

- 가정을 방문하여 의료상담, 통증관리, 투약지도, 간호서비스 제공 및 치료약품과 기타 소모품 지원

### 3. 신청문의

- 강북구 보건소 지역보건과 어르신건강팀 (☎ 02-901-4822)  
국가 암 정보센터 (☎ 1577-8899)

## 02

## 질병의 예방 및 조기발견 원할 때

모든 국민의 건강위험요인과 질병을 예방하기 위하여 예방접종, 방문진료 등의 사업을 지원해 드립니다 .

## 예방접종사업

### ■ 독감예방접종

1. 지원 대상 : 65세 이상자
2. 지원내용 : 위탁의료기관에서 접종 시 접종비용 전액지원, 보건소에서 무료접종
3. 접종기관 : 가까운 지정 의료기관 및 보건소
4. 접종시기 : 10월 ~ 12월 중 접종기간 내
5. 신청문의 : 강북구 보건소 지역보건과 가족건강팀(☎ 02-901-7763)

### ■ 국가예방접종 지원사업

1. 지원 대상 : 강북구 거주(주민등록상) 만 12세 이하 어린이
2. 지원내용 : 위탁의료기관에서 국가필수예방접종 시 접종비용 전액지원  
※ 위탁의료기관이 아닌 다른 의료기관에서 접종한 경우 접종비용은 본인부담
3. 대상백신
  - B형간염, 결핵(BCG, 피내용), 디프테리아/파상풍/백일해(DTaP)  
폴리오(IPV), 홍역/유행성이하선염/풍진(MMR), 뇌수막염(Hib) 등
  - ※ 지원 제외 백신: BCG(경피), 로타바이러스, 인플루엔자 등
4. 신청문의 :
  - 보건소 또는 예방접종도우미사이트 (<http://nip.cdc.go.kr>)를 통해 참여  
의료기관 검색 가능, 강북구 보건소 지역보건과 가족건강팀(☎ 02-901-7763)

## ■ 보건소 예방접종사업

1. 지원 대상 : 강북구 거주(주민등록상) 영유아, 성인, 65세 이상
2. 지원내용 :
  - 영유아 국가필수예방접종 15종 무료접종
  - 성인 및 고위험군 대상 접종(유료)  
B형간염(3,500원), 장티프스(4,000원), 신증후군출혈열(8,100원)
  - 65세 이상 어르신 폐렴구균 무료 예방접종
3. 신청문의
  - 강북구 보건소 지역보건과 가족건강팀 (☎ 02-901-7679)

☆ 자주 하는 질문 ☆

### ■ 겨울철에만 폐렴구균 예방접종을 받나요?

- 폐렴구균으로 인한 폐렴, 균혈증, 수막염 등은 연중 발생할 수 있으므로 폐렴구균 예방접종 대상자일 겨우는 계절에 상관없이 바로 접종받는 것이 좋습니다. 다만, 23가 다당질 백신은 65세 이상 성인에서 1회 접종으로 인플루엔자 백신처럼 매년 접종하는 백신이 아닙니다.

### ■ 이전에 폐렴구균에 감염되었던 사람은 예방접종이 불필요한가요?

- 이전에 폐렴구균에 감염된 적이 있더라도 차후의 칩습성 폐렴구균 질환을 예방하기 위해서는 폐렴구균 예방접종이 필요합니다.

## 방문진료 및 방문간호 사업

### 1. 지원 대상

- 수급자(장기요양 등급 외 자) 및 차상위 계층, 결혼이민자, 북한이탈주민, 독거노인 중 건강위험질환군, 재가 암환자

### 2. 지원내용

- 건강상담 및 교육, 혈압, 당뇨 검사, 재가 암환자 장루 및 의료소모품 지원, 복지서비스 연계(의료기관, 재가관리자, 기타 행정지원), 재가 만성질환자 및 허약노인 방문진료

### 3. 신청문의: 강북구 보건소 방문간호사실 (☎ 02-901-4821~2)

## 03 생활이 어려워 의료비 부담을 덜고 싶을 때

병의원 이용 시 본인이 부담해야하는 진료비 및 약제비 등에 대한 부담을 덜어드립니다

### 건강보험 본인부담금 경감

#### 1. 지원 대상

- 소득 인정액이 기준 중위소득 50% 이하이고 부양요건을 충족하는 희귀난치성 및 중증질환자, 6개월 이상 치료를 받고 있거나 치료가 필요한 만성질환자, 18세 미만 아동·청소년

#### 2. 지원내용

- 희귀난치성·중증질환자 : 요양급여비 면제, 식대의 20%만 부담  
- 만성질환자, 8세 미만아동 : 입원비용의 14%, 식대의 20%, 외래비용의 14%만 부담

#### 3. 신청문의 : 주민등록상 주소지 동 주민센터

### 산정특례제도

#### 1. 지원 대상

- 의료비 부담이 큰 중증질환자(암, 심장병, 뇌질환, 화상) 및 희귀난치성 질환자

#### 2. 지원내용

- 건강보험 적용이 되는 진료비의 본인부담을 중증질환의 경우 5%로, 희귀난치성 질환의 경우 10% 낮추어 의료비 부담 감소

#### 3. 신청문의

- 암, 희귀난치성질환, 중증화상 : 국민건강보험공단에 신청(☎1577-1000)
- 심장병, 뇌질환 : 별도 신청 없이 지원



## 취업 지원 서비스

강북구 일자리를 찾고 계신가요?

- 실직으로 곤란을 겪고 있을 때
- 생계가 어려운 분들이 목돈마련을 원할 때
- 생계가 어려운 분들이 일자리를 원할 때



### 01

## 실직으로 곤란을 겪고 있을 때

직장을 잃은 후 다시 직장을 얻고자 하는 사람들에게 생계비를 지원하며 재취업의 기회를 제공합니다

### 실업급여

#### 1. 지원 대상

- 회사를 그만두기 이전 18개월 동안에 180일 이상 임금을 지급받고, 회사 사정 등으로 본인인 원하지 않았음에도 퇴사한 후 재취업을 위해 적극적으로 노력하는 사람
- ※ 회사 사정으로 인한 권고사직, 계약기간 만료, 사업장 휴폐업 등 정당한 이직사유가 있는 경우에만 지원 받을 수 있습니다.
- ※ 고용보험에 가입하지 않은 사업장에 근무한 경우에도 신청이 가능합니다.

#### 2. 지원내용

- 이직 당시의 나이와 고용보험 가입기간에 따라 90일~240일간 이직 전 평균임금의 50%를 지급

#### 3. 신청문의

- 퇴사 후 본인 신분증 지참하여 북부고용센터(☎ 02-2171-1700) 방문  
고용노동부 고객센터 (☎1350)

☆ 자주 하는 질문 ☆

#### ■ 실업급여는 언제까지 신청해야 하나요?

- 퇴직 후 12개월이 지나면 받을 수 없으므로 퇴직 후 지체 없이 실업신고(실업급여 수급자격 신청)를 해야 합니다.

## 02 생계가 어려운 분들이 목돈마련을 원할 때

저소득층 중 일을 하는 사람이 목돈을 마련할 수 있도록 자립자금을 지원하여 계속적으로 일할 수 있도록 도와 드립니다.

### 희망키움통장

#### 1. 지원 대상

- I 유형 : 생계급여, 의료급여 수급 가구 중 신청당시 가구 전체의 총 근로소득이 기준 중위소득 40%(4인 175만원)의 60%이상인 가구
- II 유형 : 주거급여, 교육급여 수급가구 및 차상위 계층으로서 총 근로소득이 기준 중위소득 50%(4인기준 219만원)의 60%이상인 가구

#### 2. 지원내용

- I 유형 : 매월 10만원을 저축하면 정부가 근로소득장려금(월 평균30만원)을 지원  
※ 3년 이내 생계급여, 의료급여 수급자에 벗어난 경우 적립금 전액 지급
- II 유형 : 매월 10만원을 저축하면 정부가 지원금(10만원 본인저축액 1:1 매칭)을 지원  
※ 3년 동안 통장 유지하고 재무 금융 교육을 이수한 경우 적립금 전액지급

#### ■ 지원예시

- I 유형 : 본인 저축 10만원 + 근로소득장려금 30만원 = 월 40만원 저축, 3년 후 약 1440만원 저축
- II 유형 : 본인저축 10만원+ 정부지원금 10만원= 월 20만원 저축, 3년 후 720만원 저축

#### 3. 신청문의

- 주민등록상 주소지 등 주민센터 신청

### 희망플러스통장

#### 1. 지원 대상

- 근로를 하고 있는 저소득 가구(최저생계비 150% 이하)

#### 2. 지원내용

- 기초수급자 : 매월 5만원 또는 10만원을 저축하면 정부가 지원금(10만원, 본인 저축액 1:1 매칭)을 지원  
예) 매월 10만원씩 3년간 적립 시 : 본인적립금 360만원+지원금360만원+이자
- 비수급자 : 매월 10만원 또는 20만원을 저축하면 정부가 지원금(10만원,5만원, 본인저축액 1:0.5 매칭)을 지원  
예) 매월 20만원씩 3년간 적립 시 : 본인적립금 720만원+지원금360만원+이자

#### 3. 신청문의

- 강북구청 생활보장과 자활고용팀 (☎ 02-901-6662)

### 꿈나래통장

#### 1. 지원 대상

- 서울시 거주 만14세 이하 자녀를 양육하는 저소득 가구  
(약정한 자녀의 교육용도로만 활용, 부채상환 등 기타 목적 활용 불가)

#### 2. 지원내용

- 3만원/5만원/7만원/10만원 중 선택하여 3년 또는 5년간 저축  
(※ 단, 10만원은 3자녀 이상 가구에 한함)
- 수급자는 본인저축액과 동일금액, 비수급자는 본인저축액의 1/2금액을 지원함(이자 별도)

#### 3. 신청문의 : 강북구청 교육지원과 청소년복지팀 (☎ 02-901-6299)

## 03 생계가 어려운 분들이 일자리를 원할 때

저소득층 분들이 관내에서 일을 하실 수 있도록 일자리를 지원해 드립니다.

### 지역공동체 일자리사업

#### 1. 지원 대상

- 만 18세 이상인 근로능력자(외국인등록번호를 소지한 사람 포함)로서 가구소득이 기준 중위소득 60% 이하이면서 재산이 2억원 이하인 사람

#### 2. 모집인원 및 사업내용 : 66명 (상·하반기 각 33명)

사업명	상반기	하반기	사업부서
계	33	33	
장애인과 함께하는 복지도우미 사업	7	7	생활보장과
자전거 수리서비스 사업	2	2	교통행정과
우산수리 재활용센터 운영	4	4	일자리지원과
찾아가는 일자리발굴단 운영	3	3	일자리지원과
우이천변 생태복원 및 수목식재 사업	10	10	푸른도시과
공원관리혁신을 통한 서비스 공원으로 재조성	7	7	푸른도시과

#### 3. 신청문의

- 강북구청 일자리지원과 일자리추진팀 (☎ 02-901-7246)
- 주민등록상 주소지 동 주민센터 신청(1월, 5월 신청접수)

## 공공근로사업

#### 1. 지원 대상

- 만 18세 이상인 근로능력자(외국인등록번호를 소지한 사람 포함)로서 가구소득이 기준 중위소득 60% 이하이면서 재산이 2억원 이하인 사람

#### 2. 모집인원 및 사업내용 : 560명 (상·하반기 각 280명)

사업명	상반기	하반기	근로시간 및 임금
계	280	280	
청년일자리 사업	40	40	○ 임 금: 1일 31,000원 ○ 근로시간: 1일 5시간(09:00~15:00)
일반노무 사업	87	87	
청결강박 사업	28	28	
복지(급식)지원 사업	30	30	○ 임 금: 1일 37,000원 ○ 근로시간: 1일 6시간(09:00~16:00)
폐자원재활용 사업	95	95	

#### 3. 신청문의

- 강북구청 일자리지원과 일자리추진팀 (☎ 02-901-7242)
- 주민등록상 주소지 동 주민센터 신청(1월, 5월 신청접수)

## 중소기업 청년취업 인턴제

#### 1. 지원 대상

- 취업경력 6개월 미만의 만 15세 이상 34세 이하 미취업 청년

#### 2. 지원내용

- 제조·생산직 등의 경우 취업청년에게 220만원의 취업 지원금 지급

#### 3. 신청문의

- 고용노동부 신청(☎1350), 대한상공회의소(☎ 02-6050-3783)

## 기타 관내 복지관 및 지원센터 주요 복지사업 · 서비스

- 강북구 육아종합지원센터 주요 복지사업
- 강북구 건강가정지원센터 주요 복지사업
- 강북구 다문화 가족지원센터 주요 복지사업
- 강북 노인종합복지관 주요 복지사업
- 삼양동 종합복지센터 주요 복지사업
- 수유 종합사회복지관 주요 복지사업
- 구세군 강북종합사회복지관 주요 복지사업
- 번동 2단지 종합사회복지관 주요 복지사업
- 번동 3단지 종합사회복지관 주요 복지사업
- 번동 5단지 종합사회복지관 주요 복지사업
- 강북 장애인 종합복지관 주요 복지사업

## 01 강북구 육아종합지원센터 복지사업

### 아이 나라 사업

#### ■ 장난감나라/ 어린이도서관

1. 이용 대상 및 이용시간
  - 만 5세 이하의 영유아를 둔 강북구민, 강북구 직장인 /화~토/ 09:30~17:30
2. 지원내용
  - 1회 3점 대여(최대 14일까지, 연장 3일 이내 가능)/ 연회비 1만원
3. 신청문의 : 강북구 육아종합지원센터(☎ 02-904-7481)

#### ■ 영·유아 놀이체험

1. 이용 대상 및 이용시간
  - 만 5세 이하의 영유아를 둔 강북구민, 강북구 직장인 /화~토/ 09:30~17:30
2. 이용 요금 : 영·유아 2,000원, 보호자 1,000원, 단체 1,500원
3. 신청문의 : 강북구 육아종합지원센터(☎ 02-994-7482)

### 시간제 보육료 지원

1. 지원 대상 : 가정양육수당을 지원받는 6개월 ~ 36개월 아동
2. 지원내용 : 종일제 보육을 이용하지 않는 분들도 지정된 제공기간(어린이집, 육아종합지원센터 등)에서 시간제로 보육서비스를 이용 가능  
[시간당 본인부담금 보육료 : 기본형(2,000원) 맞벌이형(1,000원)]
3. 신청문의
  - 임신육아 종합포털 아이사랑([www.childcare.go.kr](http://www.childcare.go.kr)) 온라인 신청
  - 결제방법: 이용 후 아이행복카드 결제 (단, 현금결제 시 100% 본인부담)
  - 문의처 : 강북구 육아종합지원센터(☎1661-9361, 02-994-7479)

## 02

### 강북구 건강가정지원센터 복지사업

1. 지원 대상 : 강북구 거주 주민 누구나
2. 지원내용
  - 가족교육사업 : 예비부부교실, 찾아가는 아버지교실, 가족생활주기별 가족교육 (영유아기~노년기), 패밀리셰프
  - 가족상담사업 : 전화면접·사이버상담, 이혼위기집단상담, 발달단계별 집단 미술치료
  - 가족돌봄 나눔사업 : 모두가가족포앗이, 아버지-자녀돌봄 프로그램
  - 가족문화사업 : 가족사랑의 날
3. 신청문의 : 강북구 건강가정지원센터(☎02-987-2567) / 상담(☎02-987-2569)

### 아이 돌봄 지원 사업

1. 지원 대상
  - (시간제 돌봄) 만3개월 이상 ~ 만 12개월 이하 아동
  - (종일제 돌봄) 만3개월 이상 ~ 만24개월 이하 영아
2. 지원내용
  - 부모의 맞벌이 등의 사유로 양육공백이 발생한 가정의 만 12세 이하 아동을 대상으로 찾아가는 돌봄 서비스 제공
3. 신청문의 : 강북구 건강가정지원센터 아이돌봄(☎ 02-945-7847)

### 영유아기 가족생활 교육

1. 지원 대상 : 영유아기 자녀를 둔 서울 생활영역권인 부모, 조부모
2. 지원내용
  - 건강한 자녀양육을 위한 대화법 및 훈육법에 대한 무료교육
3. 신청문의 : 강북구 건강가정지원센터(☎ 02-987-2567)

## 03

### 강북구 다문화 가족지원센터 복지사업

1. 지원 대상 : 강북구 및 인근 지역 내 다문화가족
2. 지원내용
  - 센터기본사업 : 가족, 성평등, 인권, 사회통합, 상담 등 영역별 프로그램 제공
  - 별도 지원사업 : 다문화가족 방문교육사업(한국어교육서비스, 부모교육서비스, 자녀생활서비스), 다문화가족 언어발달 지원사업, 결혼이민자 통번역서비스사업(베트남어), 다문화가족 생활지도사 사업
  - 한국어교육 : 정규과정(1~4단계), 심화과정(TOPIK대비반, 발음교정반)
3. 신청문의 : 강북구 다문화 가족지원센터(☎ 02-945-7381)

☆ 자주하는 질문 ☆

- 센터에서 한국어교육을 듣고 있습니다. 방문교육도 같이 들을 수 있나요?  
- 센터에 나와서 듣는 한국어교육 참여가 원칙이며 불가피한 경우에 한해 방문 교육서비스를 받으실 수 있습니다.
- 센터에서 제공되는 방문교육서비스를 들었습니다. 또 듣고 싶은데 가능한가요?  
- 방문교육서비스(부모교육서비스 제외)는 1회 10개월까지 제공하는 것을 원칙으로 합니다. 단, 특별한 사유(3자녀 이상의 다자녀 가정, 가족 구성원 중 장애가 있는 가정, 수급자 대상가정, 한부모 가정)가 인정되는 경우, 시·군·구청장 승인 후 추가 1회(최대 5개월) 연장 가능합니다.
- 통·번역 서비스사업 외부지원서비스 신청은 어떻게 하나요??  
- 외부 지원 서비스는 하루 전날까지 사전에 신청을 받아 예약제로 운영됩니다. 외부지원이 필요한 경우 사전에 신청해주시길 바랍니다.

## 04

## 강북 노인종합복지관 복지사업

### 재가복지사업

- 1. 지원 대상** : 강북구 거주 만 60세 이상 국민기초생활보장수급자 어르신 및 저소득 어르신
- 2. 지원내용**
  - 어르신 생활지킴이 : 자원봉사자 모집 및 파견, 자원봉사자 활동
  - 재가서비스 : 무료급식제공, 밑반찬배달서비스, 생신잔치, 세탁지원, 차량지원, 방문간호, 방문물리치료, 목욕서비스, 정보제공
  - 특별행사 : 명절맞이행사, 현장문화체험, 어버이날 행사, 김장김치나누기
  - 지역연계지원 : KT&G지원연계(목욕서비스, 방역서비스, 난방비지원, 지역공동행사)
  - 노인의 집 : 입소자상담, 재가복지서비스 연계
- 3. 신청문의** : 강북 노인종합복지관 재가복지사업팀(☎ 02-999-9179)

### 강북구 데이케어센터 운영

- 1. 지원 대상** : 강북구 내 만65세 이상 어르신 또는 65세 미만 노인성질환을 앓고 계신 어르신 및 노인장기요양등급 판정을 받으신 어르신
- 2. 지원내용**
  - 사회심리재활프로그램 : 음악, 웃음, 원예, 미술, 운동, 인지재활치료
  - 의료재활프로그램 : 건강체크, 건강체조, 물리치료, 간호사정, 건강검진, 예방접종
  - 정서지원 및 여가활동 지원
  - 복리후생서비스 제공 : 식사 및 이·미용
  - 특별행사 : 생신잔치, 어버이날, 노인의 날, 신년·송년 행사
- 3. 신청문의** : 강북데이케어센터 (☎ 02-992-6784)

## 05

## 삼양동 종합복지센터 복지사업

### 경로식당 무료급식 지원 “함께하는 Lunch”

- 1. 지원 대상** : 강북구 거주 60세 이상 저소득 어르신 49명
- 2. 지원내용** : 점심식사 및 대체식 지급
- 3. 신청문의** : 삼양동 종합복지센터 (☎ 02-945-1305~6)

### 아동 사회교육 프로그램 “체인징 키즈 스쿨”

- 1. 지원 대상** : 강북구 거주 5~7세 아동
- 2. 지원내용**

강좌명	트윈클 영어발레	어린이 창의미술
일시	키즈 A반: 금요일 16:30~17:20 키즈 B반: 금요일 17:30~18:20	유아반: 월요일 16:30~17:20
대상	5~7세 아동	5~7세 아동
수강료	월 30,000원	월 30,000원
및 재료비	교재비 20,000원/ 1권(3개월 사용)	재료비 월 10,000원

- 3. 신청문의** : 삼양동 종합복지센터 (☎ 02-945-1305~6)

### 어르신 사회교육 프로그램 “시니어 아카데미”

- 1. 지원 대상** : 강북구 거주 60세 이상 어르신
- 2. 지원내용** : 어르신 교육 프로그램 진행
  - 교양교육, 건강증진 프로그램(한글교실, 영어교실, 노래교실, 한문서예, 한글서예, 사군자, 스포츠댄스, 라인댄스, 신바람댄스, 단전호흡, 실버요가, 탁구교실)
- 3. 신청문의** : 삼양동 종합복지센터 (☎ 02-945-1305~6)

## 05

## 수유종합사회복지관 복지사업

### 아동 문화교육 프로그램

1. **지원 대상** : 만6세부터 만13세 미만(초등학생까지)
2. **지원내용** : 영어· 미술· 피아노· 방과후 교실 진행(프로그램별 수업료 상이)
3. **신청문의** : 수유종합사회복지관 (☎ 02-906-6944)

### 발달재활서비스

1. **지원 대상** : 만 18세 미만의 언어·인지·미술치료가 필요한 아동
2. **지원내용** : 1회 27,500원(보건복지부 희망카드, 교육청 굳센카드 지원가능)
3. **신청문의** : 수유종합사회복지관 (☎ 02-906-6944)

### 무료급식 및 밀반찬 배달 서비스

1. **지원 대상** : 60세 이상 수급자·차상위·저소득 어르신(120명)- 무료경로급식  
65세 이상 거동이 불편한 저소득 어르신(20명) -밀반찬 배달서비스
2. **지원내용**  
- 무료경로급식 : 주6일 중식 제공, 밀반찬 배달 : 주2회 밀반찬 제공
3. **신청문의** : 수유종합사회복지관 (☎ 02-906-6944)

### 어르신 문화교육 프로그램

1. **지원 대상** : 강북구 내 거주중인 60세 이상 어르신
2. **지원내용**  
- 한글·영어·컴퓨터·테라밴드·노래교실 등 문화 프로그램 제공
3. **신청문의** : 수유종합사회복지관 (☎ 02-906-6944)

## 06

## 구세군 강북종합사회복지관 복지사업

### 주거환경 개선사업

1. **지원 대상** : 강북구에 거주하는 저소득층
2. **지원내용** : 장판교체 및 도배 사업, 해충제나 단열제품 등 제공
3. **신청문의** : 구세군 강북종합사회복지관(☎ 02 -984-5811)

### 성인문해교육 ‘이름학교’

1. **지원 대상** : 강북구에 거주하는 지역주민 어느 누구나
2. **지원내용** : 일상생활에 필요한 일기, 쓰기, 셈하기에 대한 학습을 통한 초등  
학력인정 과정
3. **신청문의** : 구세군 강북종합사회복지관(☎ 02 -984-5811~4)

### 무료급식 서비스(경로식당)

1. **지원 대상** : 결식의 우려가 있는 60세 이상 저소득 어르신
2. **지원내용**  
- 무료 식사 제공(월요일~금요일, 11:00~12:00 ), 토요일 대체식품 제공
3. **신청문의** : 구세군 강북종합사회복지관 (☎ 02-984-5811~4)

## 07

### 번동 2단지 종합사회복지관 복지사업

#### 노인 우울증 예방사업

1. **지원 대상** : 강북구 번3동에서 우울증 및 우울감을 가지고 있는 65세 이상 어르신
2. **지원내용** : 주1회, 총 12회의 모래놀이 치료 진행
3. **신청문의** : 번동 2단지 종합사회복지관 ☎ 070-7011-1082)

#### 경제적 지원사업

1. **지원 대상** : 번동주공아파트2단지 및 인근지역에 주민, 지원 요청 시 내부 사례관리회의 및 외부기관 사례선정을 통해서 최종적으로 지원 진행
2. **지원내용** : 월 1회 결연후원 지원(독거노인, 아동청소년), 사례관리 대상자의 욕구에 따른 긴급지원 및 후원물품 지원
3. **신청문의** : 번동 2단지 종합사회복지관 ☎ 02-987-5077)

#### 디딤나무 배움터

1. **지원 대상** : 강북구에 거주하는 중학생 및 고등학생에게 교육 및 문화활동 제공
2. **지원내용**
  - 석식제공, 1:1 학습멘토링, 영어교육, 노래교실, 탁구교실, 영화감상 등 문화 활동, 진로프로그램 등/ 월~금 18:00~22:00(야간보호교사 동행귀가)
3. **신청문의** : 번동2단지 종합사회복지관 ☎ 02-987-5077)

## 08

### 번동 3단지 종합사회복지관 복지사업

#### 알코올 중독자 가정지원

1. **지원 대상** : 강북구 관내 알코올 문제가 있는 가정의 가족구성원
2. **지원내용** : 알코올 중독자 가족을 위한 대처기술 향상 교육비 무료(총 13회기), 교육 후 자조모임 지원, 알코올 중독 치료지원 등
3. **신청문의** : 번동 3단지 종합사회복지관 ☎ 02-984-6777~8)

#### 정리정돈 공간& 공감

1. **지원 대상** : 번동 임대아파트 2,3,5단지 주민 및 강북구 거주 주민
2. **지원내용** : 수납도구를 활용한 임대아파트 정리정돈 컨설팅, 정리정돈 교육을 통한 전문 봉사활동
3. **신청문의** : 번동 3단지 종합사회복지관 ☎ 02-984-6777)

#### 장난감 도서관 운영

1. **지원 대상** : 강북구 거주 만6세 미취학 아동, 강북구 소재에 직장을 둔 부모의 자녀
2. **지원내용** : 영역별 장난감 무료대여 /월~금(10시~19시), 토(10시~13시) 운영
3. **신청문의** : 장난감도서관 담당자 ☎ 02-980-6775)

#### 희망은돌 사업

1. **지원 대상** : 복지사각지대에 놓여 있는 위기긴급 지원이 필요한 대상(수급자 제외)
2. **지원내용** : 생계비, 의료비, 난방비, 주거비 지원
3. **신청문의** : 번동 3단지 종합사회복지관 ☎ 02-984-6777~8)



## 09

## 번동 5단지 종합사회복지관 복지사업

### 숲 이야기 체험사업

1. 지원 대상 : 유치원 및 어린이집 유아(체험비 5만원)
2. 지원내용 : 생태체험과 놀이를 통한 숲속체험교실  
- 진달래 크래커 만들어 먹기, 봄꽃 역할극, 꽃눈 관찰, 손수건 천연향토 염색활동 등
3. 신청문의 : 번동 5단지 종합사회복지관 (☎ 070-7011-1117)

### 번동 노인장기요양센터

1. 지원 대상 :  
- 만 65세 이상 치매 및 노인성 질환으로 거동이나 일상생활이 불편하신 분,  
만 65세가 되지 않더라도 노인성 질환을 앓고 계신 분  
- 장기요양 인정 1등급~4등급, 5등급(치매특별등급)을 받으신 분
2. 지원내용  
- 신체·정서적 활동 및 가사활동 등을 지원, 의료재활서비스 제공, 인지향상활동서비스 등
3. 신청문의 : 번동 노인장기요양센터 (☎ 070-7011-1112)

### 위기지원사업 “좋은 이웃들”

1. 지원 대상 : 강북구 내 거주하는 생계에 어려움을 겪고 있는 주민
2. 지원내용  
- 최대 50만원까지 물품 지원, 혹은 의료비 및 난방비 지원 등
3. 신청문의 : 번동 3단지 종합사회복지관 (☎ 070-7011-1103)

## 10

## 강북 장애인 종합복지관 복지사업

### 장애인 권익지원센터

1. 지원 대상 : 장애인 및 보호자
2. 지원내용 : 참여권과 선택권 보장을 위한 교육진행, 장애인 차별 및 인권침해 상담, 권익옹호 활동
3. 신청문의 : 장애인 권익지원센터 (☎ 02-989-4220)

#### ☆ 자주하는 질문 ☆

#### ■ 권익옹호가 무엇인가요?

- 장애인 당사자가 일상생활에서 장애로 인한 차별과 권익을 침해당한 상황을 경험하여 그에 대한 해결을 원하실 경우 상담 및 장애인 당사자를 대변하는 종합적인 활동을 의미합니다.

### 취업상담

1. 지원 대상 : 15세 이상 취업에 관심 있는 등록 장애인
2. 지원내용 : 취업과 관련된 종합적인 서비스 제공 및 장애인 정책지원
3. 신청문의 : 강북 장애인 종합복지관 직업재활센터 (☎ 02-989-4214~8)

### 주간보호센터

1. 지원 대상 : 만18세 - 44세 지적·자폐성 장애인
2. 지원내용 :  
- 상담 및 사례관리, 이동서비스, 자립생활지원, 문화여가지원, 자아강화지원 및 권익 옹호, 건강지원, 가족지원 등
3. 신청문의 : 강북 장애인 종합복지관 주간보호센터 (☎ 02-989-4214~8)

## 주요기관 연락처

### 강북구청 부서별 전화번호

부서명		전화번호	팩스번호
구청장	비서실	02) 901-6400~1	901-6330
	민원소통실	02) 901-6051~3	901-6330
부구청장 비서실		02) 901-6404	901-6340
감사담당관		02) 901-6022	901-6030
홍보담당관		02) 901-6062	901-6079
행정 관리국	자치행정과	02) 901-6082	901-6108
	문화체육과	02) 901-6203	901-6210
	민원여권과	02) 901-6242	901-6285
	교육지원과	02) 901-6292	901-6309
	정보화지원과	02) 901-7202	901-7229
	행정지원과	02) 901-6310	901-6319
기획 재정국	기획예산과	02) 901-6127	901-6150
	재무과	02) 901-6412	901-6420
	지역경제과	02) 901-6442	901-6450
	세무과	02) 901-6472	901-6508
	부동산정보과	02) 901-6562	901-6570
주민 생활국	주민생활지원과	02) 901-6614	901-6630
	생활보장과	02) 901-6652	901-6660
	여성가족과	02) 901-6683	901-6709
	어르신복지과	02) 901-6712	901-6719
	청소년정책과	02) 901-6762	901-6770
	일자리지원과	02) 901-7232	901-7259
도시 관리국	주택과	02) 901-6814	901-6819
	도시계획과	02) 901-6842	901-6990
	디자인건축과	02) 901-6882	901-6890
	환경과	02) 901-6732	901-6740
	푸른도시과	02) 901-6922	901-6930
건설안전 교통국	건설관리과	02) 901-5807	901-5820
	도로관리과	02) 901-5832	901-5850
	안전치수과	02) 901-5872	901-5880
	교통행정과	02) 901-5912	901-5920
	주차관리과	02) 901-5962	901-5980, 5930
보건소	보건위생과	02) 901-7613	901-7609
	건강증진과	02) 901-7652	901-0769
	의약과	02) 901-7712	901-7719
	지역보건과	02) 901-7752	901-0869
구의회	의회사무국	02) 901-4512	901-4519

## 주요기관 연락처

### 동 주민센터 및 유관기관

동 주민센터	전화번호	기관	전화번호
삼양동	02) 901-2012	강북여성인력개발센터	02-980-2377
미아동	02) 901-2022	서울북부지방법원	02-910-3114
송중동	02) 901-2032	강북경찰서	02-902-0112
송천동	02) 901-2042	강북소방서	02-6946-0119
삼각산동	02) 901-2052	성북교육지원청	02-944-9400
번제1동	02) 901-2062	도봉세무서	02-944-0200
번제2동	02) 901-2072	강북우체국	02-988-2197
번제3동	02) 901-2082	국민건강보험공단강북지사	02-1577-1000
수유제1동	02) 901-2092	북부보훈지청	02-984-1602
수유제2동	02) 901-2102	한국전력강북지점	02-901-4221
수유제3동	02) 901-2112	북부도로관리사업소	02-994-5419
우이동	02) 901-2122	북부수도사업소(민원실)	02-3146-3200
인수동	02) 901-2132	서울시청(생활불편신고)	국번없이 120

### 관내 종합사회복지관

기관	주소	전화번호
번동 2단지 종합사회복지관	서울특별시 강북구 한천로 105길 24, 202동(번동, 주공아파트)	02-987-5077~9
번동 3단지 종합사회복지관	서울특별시 강북구 오현로 208, 302동 (번동, 주공아파트3단지)	02-984-6777~8
번동 5단지 종합사회복지관	서울특별시 강북구 한천로 115길 20 (번동, 주공아파트5단지 옆)	070-4333-1114
구세군 강북종합사회복지관	서울특별시 강북구 인수봉로20가길 24(미아동)	02-984-5811
수유종합사회복지관	서울특별시 강북구 삼양로 112길 5(수유동)	02-903-6940
강북구 장애인종합복지관	서울특별시 강북구 오현로 189(번동)	02-989-4214-8
강북 노인종합복지관	서울 강북구 삼양로 92길 40	02-999-9179
삼양동 종합복지센터	강북구 삼양로 47길 9(미아동)	02-945-1306

## 주요기관 연락처

### ■ 관내 장애인 복지시설

기관	주소	전화번호
강북구 수화통역센터	강북구 한천로 131길 7(번동)	02-990-0872
한마음단기보호센터	강북구 삼양로 119길 12(수유동)	02-906-5009
한마음주간보호센터	강북구 삼양로 119길 12(수유동)	02-906-5009
다함 공동생활가정	강북구 노해로 7길 42-5(수유동) 1층	02-993-2820
다사랑 공동생활가정	강북구 노해로 7길 42-5(수유동) 2층	02-991-9968
한빛 맹아원	강북구 삼양로 73가길47(수유동)	02-989-6017,6015
소망의 집	강북구 인수봉로 64길30(수유동)	02-902-8335

### ■ 관내 청소년 관련시설

기관	주소	전화번호
강북청소년수련관 난나	강북구 4.19로 74(수유동)	02-6715-6611~4
청소년상담지원센터	시립 강북청소년수련관 난나 3층	02-6715-6600~1
서울시 청소년 정신보건시설 푸른존	서울시 강북구 도봉로 214(미아동) 강북제일교회 교육관 5층	02-944-5811

### ■ 관내 주요 지역아동센터

기관	주소	전화번호
강북구 공립 지역아동센터	서울특별시 강북구 도봉로 96다길 15(번동)	02-900-1987
강북 지역아동센터	서울특별시 강북구 삼양로118길 27(수유동)	070-7404-1747

## 생활정보 및 민원 신고 연락처

### ■ 생활정보

접수내용	전화번호	관련기관
전화번호 및 세계시각 안내	114	KT
일기예보 안내	131	한국기상산업진흥원
우체국민원 안내	1588-1300	우정사업본부
관광정보 안내	1330	한국관광공사
교통정보 안내	1333	국토교통부

### ■ 민원 신고

접수내용	전화번호	관련기관
정부 통합 민원서비스	110	국민권익위원회
수도고장 신고	121	상수도사업본부
전기고장 신고/ 전기안전상담	123 1588-7500	한국전력공사 한국전기안전공사
가스사고 신고	1544-4500	한국가스안전공사
법률 상담	132	대한법률구조공단
인권침해상담	1331	국가인권위원회
부패방지위원회 신고	1398	국민권익위원회
노동법령 및 제도 상담	1350	고용노동부
방송통신 민원처리 방송통신심의 민원	1335 (유료) 1377	미래창조과학부 방송통신위원회
국민연금상담	1355	국민연금공단
경찰 민원 상담	182	경찰청