

문서번호	보건지소-1294
결재일자	2016.2.29.
공개여부	대시민공개

주무관	지소사업팀장	보건지소장	보건소장
이주연	김성례	송진이	02/29 이희영
협 조	지소행정팀장 박정주		

- 건강취약지역 건강수준 향상을 위한 -
2016. 보건지소건강취약지역 건강사업 계획



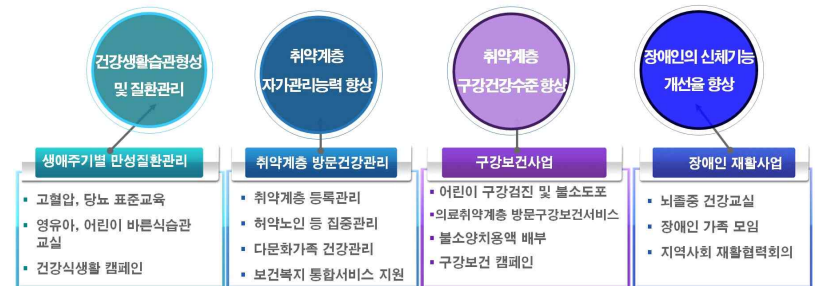
광진구 보건소
(보건지소)

요약문

I 추진목표

- 광진구 내 건강취약지역 주민을 대상으로 지역의 건강특성과 주민수요에 근거한 보건사업을 통합적으로 제공하고, 보건사업에 지역주민이 능동적으로 참여할 기회를 제공하여 주민의 자가건강관리능력향상과 지역기반의 사업에 대한 책임 강화

취약계층의 건강수명연장과 건강형평성 제고



II 보건지소 지역현황 분석

- 인구 · 사회 · 구조적 현황
 - 광진구 65세 노인인구 비율은 11.29%임에 비해, **중곡동 지역**은 노인인구 비율이 12%, 국민기초생활보장 인구 또한 구 전체의 38%, 장애인 인구 28.8% 거주로 광진구 건강취약인구 밀집지역으로 건강행태개선 및 건강환경 조성에 대한 지속적인 노력이 필요함
- 건강관련 지표 현황
 - 심뇌혈관질환은 광진구 사망원인 2위이며 선형질환인 고혈압 약물치료율이 70.1%, 당뇨 치료율이 76.4%로 서울시에 비해 많이 낮은 상태로 **고혈압 · 당뇨관리 등 자가건강관리능력 향상**을 위한 주민건강증진사업이 필요함 (서울시 고혈압 약물치료율 86.2%, 당뇨치료율 85.7%)
 - 65세이상 노인의 치주질환으로 인한 진료비가 전년대비 30.1%p 증가하였으며 중곡지역 만 5세 어린이의 유치우식경험자율은 전년대비 감소하였지만 구 전체보다 높아 어린이 및 노인 등 건강취약계층의 구강건강관리가 필요함

III 사업개요

- 사업대상 : 중곡동지역 주민 및 어린이집
- 추진기간 : 2016년 1월 ~ 12월
- 사업주관 : 광진구보건소 보건지소
- 추진방법 : 지역실정에 맞는 보건사업 자율추진
- 사업예산 : 70,000천원(시비 100%)
- 추진내용

분야	내 용	방 법
생애주기별 만성질환 예방 및 관리	<ul style="list-style-type: none"> ○ 고혈압, 당뇨 표준교육 ○ 바른 식습관 영양교실 ○ 건강식생활 캠페인 	<ul style="list-style-type: none"> - 고혈압, 당뇨 표준교육 - 어린이 편식교정교실 - 이유식 조리시연교실 - 건강식생활 캠페인
취약계층 방문건강관리	<ul style="list-style-type: none"> ○ 취약계층 등록관리 ○ 다문화가족 건강관리 ○ 보건복지 통합서비스지원 	<ul style="list-style-type: none"> - 취약가구 등록 및 건강관리 - 허약노인 등 집중관리 - 다문화가족 건강교실 운영 - 보건소 내·외 자원 연계
취약계층 구강보건사업	<ul style="list-style-type: none"> ○ 어린이, 장애인 어르신 등 건강취약집단 구강관리 	<ul style="list-style-type: none"> - 어린이 구강보건교육, 검진 및 불소도포 - 경로당 어르신 및 장애인시설 방문구강관리 및 보건교육 - 치아건강 구강관리 캠페인
장애인 재활사업	<ul style="list-style-type: none"> ○ 지체 및 뇌병변장애인 재활관리 	<ul style="list-style-type: none"> - 뇌졸중 건강교실운영 - 장애인가족 자조모임 - 지역사회 장애인 재활치료실 연계

IV 기대효과

- 생애주기별 만성질환의 체계적인 관리를 통한 취약계층의 자가건강관리능력 향상
- 유아기부터 올바른 구강건강 중요성 인식과 습관 형성으로 전 주민들이 구강건강 유지
- 장애인과 지역사회가 더불어 살아가는 건강한 지역사회 분위기 조성
- 지역주민, 단체의 능동적인 사업 참여를 통한 지역사회 건강 인프라 구축

- I. 추진근거 1
- II. 추진배경 및 필요성 1
- III. 사업현황 2
- IV. 현황분석 11
- V. 전년도 평가결과에 근거한 개선방향 12
- VI. 보건지소 건강취약지역 건강사업 비전 및 목표 15
- VII. 추진방향 18
- VIII. 세부추진계획 19
 - VIII-1. 생애주기별 만성질환예방 및 관리 - 고혈압, 당뇨 표준교육 19
 - VIII-2. 생애주기별 만성질환 예방 및 관리 - 영양체험교실 20
 - VIII-3. 취약계층 방문건강관리 21
 - VIII-4. 취약계층 구강보건사업 22
 - VIII-5. 장애인 재활사업 24
 - VIII-6. 지역사회 연계체계구축 25
 - VIII-7. 주민홍보 26
- IX. 소요예산 27
- X. 추진일정 28
- XI. 평가 28

2016. 보건지소건강취약지역 건강사업 계획

지역의 건강수준과 주민의 보건의료 요구에 근거한 보건사업 진행으로 지역주민의 건강관리능력을 향상시키고 건강격차 완화를 통한 사회적 건강형평성을 제고하고자 함.

I. 근거

- 지역보건법 제3조 (국가와 지방자치단체의 책무)
- 공공보건의료에 관한 법률 제7조 (공공보건의료기관의 의무)
- 2016. 서울특별시 보건지소 사업지침(서울특별시)

II. 추진배경 및 필요성

- 건강취약인구 증가 및 지역 간 건강격차의 존재
- 민간의료기관은 치료 중심 서비스를 제공하고있어 노인 만성질환자, 장애인 등 건강취약계층 주민의 건강증진을 위한 노력 필요
- 지역의 특성과 주민의 건강요구도를 반영한 보건사업운영으로 주민체감도 증진 및 자가건강관리능력 향상
 - 향후 확충이 필요한 공공시설 - 보건의료시설(20.5%로 1위)
 - 확대가 필요한 복지서비스 - 건강관리 및 건강증진서비스(38.8%로 1위)

자료원 : 통계청, 「사회조사」 2013

III. 현황

일반현황

□ 중곡동 지역 현황

○ 지리적 위치

- ▶ 광진구보건소, 건국대학교병원, 헤민병원 등 주요 보건 의료기관은 자양동, 화양동 등에 위치하고 있음
- ▶ 중곡보건지소를 기점으로 보건소와의 접근성이 취약한 중곡, 군자지역 주민에게 지속적인 질병예방, 사망률이 높은 질환관련 인식개선을 위한 건강관리 서비스, 지역 사회 연계강화로 건강 인프라를 조성함



□ 광진구 인구 현황

○ 연령별 인구

(단위 : 명)

구분	광진구	중곡동 계	중곡1동	중곡2동	중곡3동	중곡4동
0-19세	60,372	13,695	2,082	3,542	2,719	5,352
20-29세	59,063	13,492	2,520	3,669	2,699	4,604
30-64세	200,729	50,204	9,402	12,626	10,279	17,897
65세 이상	40,205(11.1%)	10,571(12%)	2,008	2,464	2,165	3,934
합 계	360,369	87,962	16,012	22,301	17,862	31,787
비율(%)		24.4	18.2	25.3	20.3	36.2

자료원 : 자치행정과(2015. 12.)

○ 저소득층 인구

(단위 : 명)

구분	광진구	중곡동 계		중곡1동	중곡2동	중곡3동	중곡4동
		구대비비율	계				
인구수	360,369	24.4%	87,962	16,012	22,301	17,862	31,787
국민기초생활보장(기초생활급여)	5,076	38%	1,931	301	368	453	809

자료원 : 자치행정과, 사회복지과(2015. 12.)

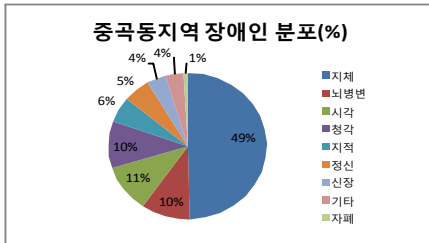
광진구 전체인구 중 중곡동지역 인구는 87,962명(24.4%)이며, 중곡4동에 가장 많이 거주함
65세 이상 인구는 중곡동지역이 구 전체의 26.2%이며, 국민기초생활보장 인구는 중곡동지역이 1,931명으로 구 전체의 38%로 중곡4동에 가장 많이 거주하고 있음

○ 장애인 현황

(단위 : 명)

구분	계	지체	뇌병변	시각	청각	지적	정신	신장	기타	자폐
중곡1동	681	357	59	71	63	28	45	26	26	6
중곡2동	849	406	85	80	106	57	43	39	26	7
중곡3동	747	368	81	84	63	42	47	29	28	5
중곡4동	1,324	651	135	148	137	79	64	49	48	13
소계	3,601	1,782	360	383	369	206	199	143	128	31
광진구	12,506	6,278	1,322	1,342	1,240	767	514	505	404	134
비율(%)	28.8	28.3	27.2	28.5	29.7	26.8	38.7	28.3	31.7	23.1

자료원 : 사회보장정보시스템(2015.12.)



중곡동 지역 장애인은 구 전체 장애인의 28.8%를 차지하고 있으며, 그 중 중곡4동에 가장 많이 거주하고 있음.

장애유형별로는 지체장애인이 49.4%로 가장 많고, 그 다음으로 뇌병변 장애인이며, 정신장애인의 경우 전체 정신장애인의 38.7%가 중곡동지역에 거주하고 있음

지역사회중심재활사업(CBR) 거점보건소로 장애인의 재활치료와 운동, 장애인 가족지원 프로그램, 지역자원 연계 등 건강증진을 위한 다양한 재활서비스를 제공하고 있음

○ 다문화가족 현황

(단위 : 명)

구분	외국인 주민수	결혼이민자	국적취득자	다문화가족 자녀수
2015년	22,697	1,133	2,013	1,203
2014년	20,187	1,168	1,982	1,341

자료원 : 가정복지과(2015. 12)

○ 동별 다문화가구 현황

구분	계	중곡1동	중곡2동	중곡3동	중곡4동	능동	구의1동	구의2동
가구	2,454	131	137	122	125	50	169	147
가구원(명)	5,814	299	332	304	267	136	392	431

구분	구의3동	광장동	자양1동	자양2동	자양3동	자양4동	화양동	군자동
가구	98	32	260	131	108	636	159	149
가구원(명)	262	96	631	317	291	1,366	340	350

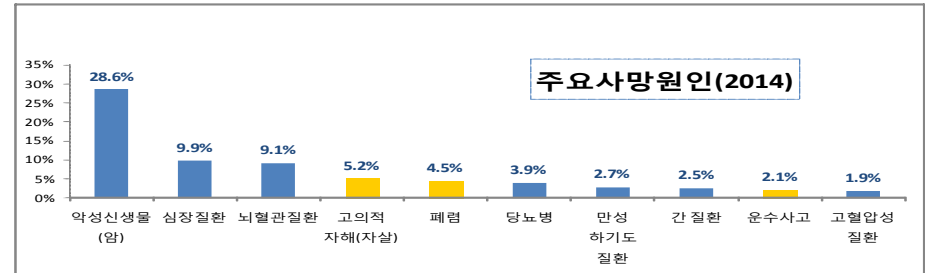
자료원 : 가정복지과(2015. 12)

다문화가구는 2,454세대로 구전체의 1.55%를 차지하며(구 전체 : 158,353세대), 지속적으로 증가추세임

지역 건강현황

□ 사업대상 건강 현황

○ 우리나라 사망원인 순위



자료원 : 통계청, 「주요 사인별 사망원인통계」 2014

우리나라 사망원인 상위 10위 중 만성질환이 7개이며, 이 중 2,3위가 심뇌혈관질환임

○ 고혈압, 당뇨 등 만성질환 사업대상 추정인구

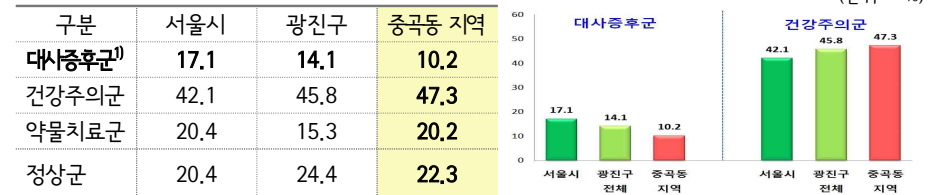
구분	사업대상	인구	비고
일반집단	중곡동지역 주민전체	87,962명	100%
위험집단	30세이상 지역주민	60,775명	일반집단의 69.1%
표적집단	고혈압	15,497명	위험집단의 25.5%
	당뇨병	6,199명	위험집단의 10.2%
	고콜레스테롤혈증	8,873명	위험집단의 14.6%

2014 국민건강영양조사(유병율)

만성질환 위험요인에 노출이 시작되는 30세 이상 지역주민이 주민전체의 69.1% 차지함

○ 대사증후군 유병률 현황

(단위 : %)



자료원 : 2015 서울시 대사증후군사업 결과, 2015 광진구 대사증후군관리 D/B

¹⁾대사증후군 : 혈압, 공복혈당, 중성지방, 고밀도콜레스테롤, 허리둘레 측정결과 3가지 이상 위험요인이 있을 때 대사증후군으로 분류함

2015년 대사증후군 유병률은 서울시 전체 17.1%, 광진구 14.1%, 중곡동지역이 10.2%로 서울시 전체보다 광진구, 중곡동 지역이 낮고, 건강주의군의 경우에는 서울시 42.1%보다 중곡동지역이 47.3%로 높아 지속적인 관리가 필요함

□ 사업대상 건강행태 현황

○ 주요 만성질환별 평생의사진단 경험률 및 사망원인 현황

- 질환별 평생의사진단 경험률

- 광진구 10대 사망원인

(단위:%)

만성질환 유형	광진구			순위	사망원인	순위	사망원인
	서울시 2014년	2013년	2014년				
고혈압(≥30세)	22.4	19.3	21.3	1	암	6	당뇨
당뇨병(≥30세)	8.8	4.9	7.9	2	뇌혈관질환	7	간질환
이상지혈증(≥30세)	15.1	10.9	14.4	3	심장질환	8	운수사고
심근경색증 또는 협심증(≥40세)	-	심근경색 1.8, 협심증 2.2	2.7	4	폐렴	9	고혈압성질환
뇌졸중(≥50세)	-	4.1	1.9	5	자살	10	만성하기도질환
관절염(≥50세)	16.6	18.1	17.6				

자료원 : 지역사회건강조사(2014)

자료원 : 통계청, 「사망원인통계」 2014

광진구 10대 주요 사망원인 중 보건지소에서 접근 가능한 사업은 심뇌혈관질환의 선형질환인 **고혈압, 당뇨관리, 주민건강증진을 위한 건강행태 개선사업**

- 고혈압, 당뇨병 치료율

(단위:%)

구분	광진구		
	서울시 2014년	2013년	2014년
고혈압 약물치료율 ¹⁾ (≥30세)	86.2	80.7	70.1
당뇨병 치료율 ²⁾ (≥30세)	85.7	88.2	76.4
당뇨병 안질환 합병증검사 수진율 ³⁾ (≥30세)	44.2	52.7	36.8
당뇨병 신장질환 합병증검사 수진율 ⁴⁾ (≥30세)	48	47.1	42.4

자료원 : 지역사회건강조사(2014)

¹⁾의사에게 고혈압진단받은 사람 중 혈압약 한달에 20알 이상 복용자 수

²⁾의사에게 당뇨병 진단받은 사람 중 인슐린주사 또는 당뇨약으로 치료받고 있는 사람의 비율

³⁾의사에게 당뇨병 진단받은 사람 중 최근 1년동안 눈검사(안저검사)를 받은 사람의 비율

⁴⁾의사에게 당뇨병 진단받은 사람 중 최근 1년동안 스틱검사를 제외한 정밀소변검사를 받은 사람의 비율

- 고혈압, 당뇨병 관리교육 이수율

(단위:%)

구분	서울시		광진구	
	2013년	2014년	2013년	2014년
고혈압 관리교육 이수율(≥30세)	26.3	29.3	16.4	73.2
당뇨병 관리교육 이수율(≥30세)	38.0	42.4	36.2	73.2

자료원 : 지역사회건강조사(2014)

고혈압, 당뇨, 고지혈증 의사진단경험률은 증가하였으나, 고혈압, 당뇨의 약물치료율과 합병증 관리율 등이 여전히 낮은 상태임, 전년도에 비해 고혈압 관리교육 이수율이 상승하였음

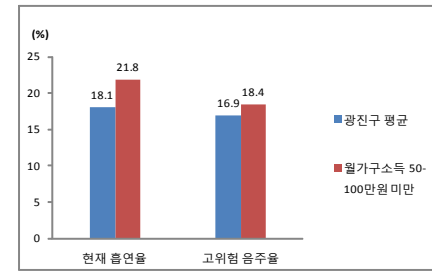
- 취약계층의 건강행태 현황

(단위 : %)

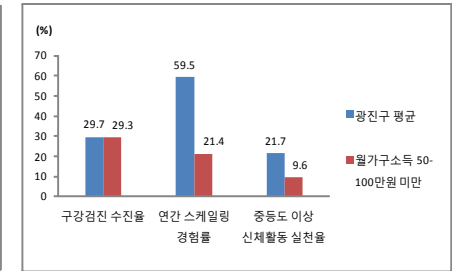
지 표	광진구 평균	월가구소득 50-100만원 미만
현재 흡연율	18.1	21.8
고위험 음주율	16.9	18.4
구강검진 수진율	29.7	29.3
연간 스케일링 경험률	59.5	21.4
중등도 이상 신체활동 실천율	21.7	9.6

자료원 : 지역사회건강조사 2014

· 흡연, 음주 행태

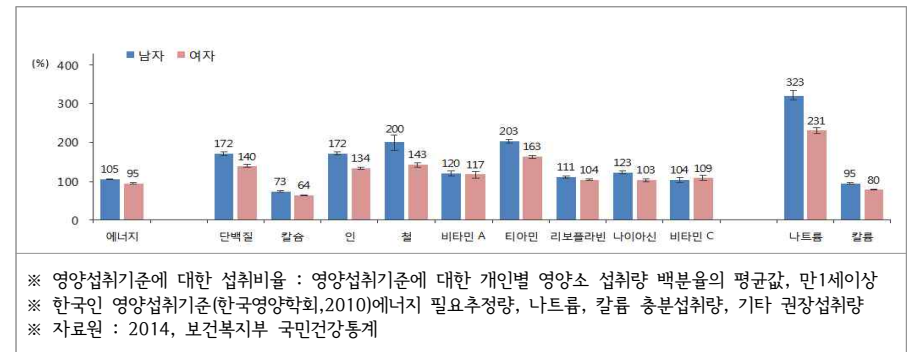


· 구강검진, 운동 행태



저소득층의 **현재흡연율과 고위험 음주율, 구강검진 수진율** 등은 광진구 평균보다 높거나 비슷하며, **연간스케일링 경험률과 중등도 이상 신체활동 실천율**은 광진구 평균보다 낮은 수준으로 조사되어 **흡연, 절주, 영양, 운동 등 건강생활실천을 위한 노력이 필요함**

○ 영양소별 영양섭취기준에 대한 섭취비율 추이



※ 영양섭취기준에 대한 섭취비율 : 영양섭취기준에 대한 개인별 영양소 섭취량 백분율의 평균값, 만1세이상

※ 한국인 영양섭취기준(한국영양학회,2010)에너지 필요추정량, 나트륨, 칼륨 충분섭취량, 기타 권장섭취량

※ 자료원 : 2014, 보건복지부 국민건강통계

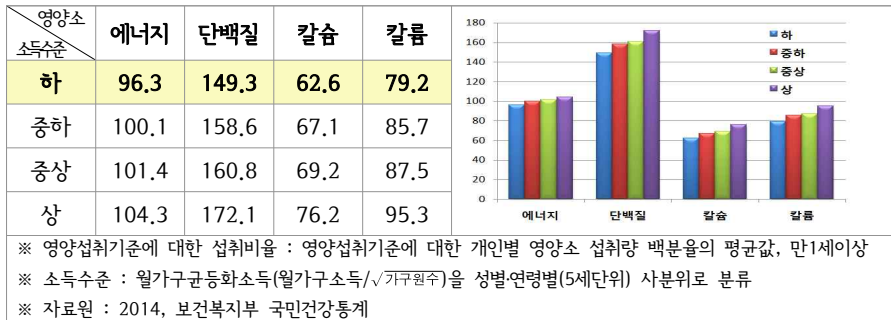
에너지, 칼슘, 나트륨, 칼륨 등 각 영양소별 영양섭취 기준을 100%로 볼 때,

에너지 섭취는 100%에 가까운 수준으로 유지되었고 다른 영양소는 권장량보다 섭취비율이 높은 반면, 칼슘 섭취량은 권장섭취량의 68.5%, 채소섭취와 관련된 칼륨 섭취량은 기준보다 낮음

나트륨은 섭취기준에 비해 3배 이상 섭취한다고 나타남

영양섭취기준에 대한 섭취비율의 불균형은 비만, 만성질환 등의 질병을 유발시키고 식습관이 형성되는 청소년기부터 고른 영양소 섭취를 위한 영양교육이 필요함

○ 소득수준별 영양소 영양섭취기준에 대한 섭취비율 비교



소득수준을 4단계로 구분하여 영양소 섭취비율을 비교해 볼 때, 소득수준이 낮을 수록 영양섭취기준에 대한 영양소 섭취비율이 낮은 것으로 나타남

○ 건강 식생활 실천을 추이

(단위 : %)

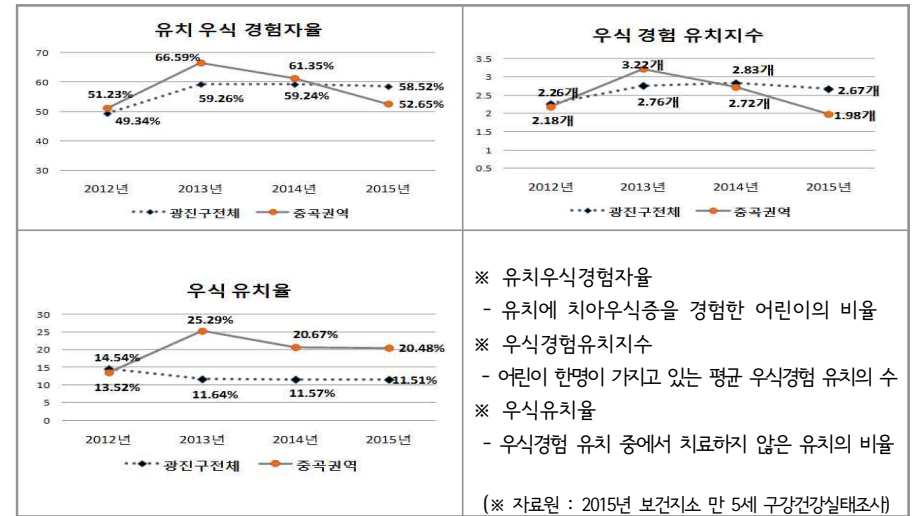
구분	2010년	2011년	2012년	2013년	2014년	HP2020년
6-11세	31.4	33.9	32.1	40.6	36.9	건강식생활을 실천하는 인구비율 (만 6세 이상) 35%
12-18세	37.7	38.7	35.6	41.3	40.5	
19-29세	38.1	37.7	36.3	37.0	31.6	
30-49세	40.7	36.6	38.7	39.8	42.1	
50-64세	25.6	28.0	30.2	33.2	38.8	
65세 이상	12.5	14.1	15.7	20.3	23.8	
평균	31	31.5	31.4	35.3	35.6	

* 건강식생활 실천율 : 지방, 나트륨, 과일, 채소, 영양표시 4개 지표 중 2개 이상을 만족하는 인구 비율(국민건강증진종합계획 2020목표)
 - 지방 : 적정수준(6-19세 15-30%, 20세이상 15-20%)으로 섭취 - 나트륨 : 1일 2,000mg 이하로 섭취
 - 과일과 채소 : 1일 500g 이상 섭취 - 영양표시 : 식품선택에 영양표시를 활용
 자료원 : 2014, 보건복지부 국민건강통계

2010년부터 건강 식생활 실천율은 상승추세이며 2014년에는 건강식생활실천율 35.6%로 HP2020의 목표인 35%를 달성하였고, 건강 식생활 실천을 유지를 위해 지속적 영양교육이 필요함

○ 어린이 구강관리 수준

- 만5세 어린이 구강건강수준



전년도에 비해 중곡지역 만5세 어린이의 유치우식경험자율은 8.7%p 감소, 우식경험 유지지수는 0.74개 감소, 우식유치율은 0.19%p 감소하였지만 충치치료가 필요한 유치의 비율은 광진구 전체보다 높음

- 소득수준별 영구치 우식유병률



소득수준이 낮을수록 영구치 우식 유병률이 높으며 최대 12.9%p 차이가 있음
 구강건강 문제에서 소득수준이 낮을수록 큰 위험도를 나타냄

* 소득수준: 월가구균등화소득(월가구소득/√가구원수)을 성별, 연령별(5세단위), 사분위로 분류
 소득이 가장 낮은 사람 하, 소득이 가장 높은 사람 상

○ 65세 노인 다빈도 상병 급여 현황

순위	상병명	진료인원(명)	전년대비 진료비 증감율(%)
1	본태성(일차성) 고혈압	2,335,586	6.9
2	치은염 및 치주질환	1,786,319	30.1
3	급성 기관지염	1,649,573	15.3

※ 자료원 : 건강보험심사평가원 진료비 통계(2014)

65세 노인 다빈도 상병 중 치은염 및 치주질환이 2위이며, 전년대비 진료비도 30.1%p 증가로 외래 다빈도 주요 상병 가운데 진료비 증가율이 가장 높음
치주질환은 치아상실의 주된 원인으로 65세 이상 노인의 절반이 치아를 상실하여 씹기 불편 등을 호소하고 있어, 노인들의 삶의 질 향상, 경제적 부담 경감 등을 위해 노인구강질환 예방사업이 필요함

○ 장애인 건강관련 현황
 - 보건지소 장애인 등록관리 현황

구 분	전체 장애인 수	지 체	뇌병변	시각	청각	지체성	지적	신장	기 타
광진구 전체	11,992	6,278	1,322	1,342	1,240	134	767	505	404
보건지소 관리 장애인	528	230	234	3	5	5	15	2	34
관리비율(%)	4.4	3.6	17.7	0.2	0.4	3.7	1.9	0.4	8.4

자료원 : 사회복지과, PHIS(2015.12.)

광진구 전체 장애인의 4.4%가 현재 보건지소에서 등록·관리되고 있으며 **이중 87.8%가 뇌병변과 지체 장애**

□ **중곡지역 자원 현황**

○ 의료기관 현황

계	종합 병원	병원	의원	특수 병원	요양 병원	치과 병의원	한의원	보건소	중곡 보건지소	자양 건강센터
143	-	-	73	1	-	35	33	-	1	-

자료원 : 2014 광진통계연보

○ 사업대상 현황

계	사회복지관	경로당	노인교실	체육문화 센터	지역아동 센터	어린이집	유치원
79	1	10	2	1	6	60	6

자료원 : 2014 광진통계연보

○ 지역사회 유관기관

구 분	연계 기관	협력 내용	분야	
공공기관	보건소 장애인치과	장애인 치과 진료 연계	구강보건관리	
	사회복지과, 동주민센터	대상자 연계, 홍보, 자료 공유	전체	
	중곡체육문화센터	뇌졸중 건강교실 수영장 이용	장애인 재활사업	
	가정복지과 드림스타트사업 다문화가족지원센터	어린이 편식교정교실, 이유식교실 대상자 연계	영양사업	
	성동광진 특수교육지원센터	강사지원	장애인 재활사업	
지역의료 기관	김중웅내과의 19개소	상설건강강좌 협조, 만성질환자 상호 연계	대사증후군관리 만성질환관리	
	연세무척나은병원, 성민병원, 국립의료원	관절염 · 비노기계질환 진료	방문건강관리사업	
	미래안과, 눈애안과, 실명예방재단	백내장, 안과검사 및 수술		
	북부병원	재가암환자 완화의료프로그램		
	이편한치과	무료틀니, 임플란트	장애인 재활사업	
	서울의료원 재활의학과	정밀검사 및 치료 연계		
	제니스 재활병원	대상자 연계 및 치료 연계		
	서울시 장애인 치과병원	장애인 치과 진료 연계		
	복지시설	중곡종합, 광진, 자양사회복지관	대상자 및 프로그램 연계, 반찬서비스	방문건강관리사업
		동원교회, 연약교회, 중곡동성당	저소득가정 반찬서비스, 공부방	
굿하트 광진재가노인지원센터		민반찬, 목욕, 주거환경개선, 나들이		
정립회관, 장애인회관		프로그램 대상자연계 및 강사지원	장애인 재활사업	
서울시누리봄 외 사회복지시설 4개소		장애인 구강검진 및 구강교육 협조	구강보건관리	
직능단체	중곡동권역 지역아동센터	영양프로그램, 불소용액 양치사업 협조	영양사업 구강보건관리	
	국·공립 어린이집 연합회	어린이 구강건강교실 협조	구강보건관리	
	민간어린이집 연합회	어린이 구강건강교실 협조	만성질환관리	
	광진구 의사·치과의사회· 한의사회	보건지소사업 협조		
	국민건강보험공단	대상자 연계 및 자료공유		대사증후군관리 장애인 재활사업
지역자원	대한노인회 광진지회	말벗지원	방문건강관리사업	
	중곡권역 어린이집 및 유치원	효사랑 실천, 어린이 구강건강교실 협조	지역사회연계	
	우정사우나	취약계층 주민 무료사우나 지원	방문건강관리	
	장애인 부모회	대상자 연계 및 프로그램 장소 제공	장애인 재활사업	

IV 현황분석

□ 지역현황

- 보건소와 대학병원 등 보건의료서비스기관은 자양동지역을 중심으로 편중되어있음
- **중곡동 지역은 다양한 개인의원들이 분포되어있으며, 국립서울병원이 국립정신건강센터로 명칭을 변경하여 정신질환 뿐 아니라 소화기, 호흡기 등 수요가 많은 일반질환에 대한 진료를 할 예정이지만 관내 타 지역에 비해 의료 기반이 부족한 상황임**

□ 인구현황

- 중곡동지역은 구 전체의 24.4% 인구가 거주하고 있으나, 65세 이상인구는 구 전체의 26.2%, 국민기초생활보장인구는 38%, 장애인은 28.8%로 **건강취약계층의 거주 비율이 높아 질병예방과 건강생활실천을 위한 다양한 교육, 건강환경개선을 위한 지속적인 노력 필요**

□ 건강관리수준

○ 생애주기별 만성질환관리

- 대사증후군 유병율은 중곡동지역이 10.2%로 서울시, 광진구보다 낮음
- **고혈압, 당뇨병, 고콜레스테롤혈증, 비만** 등은 적절히 관리하면 심근경색이나 뇌졸중 등 심각한 질환으로 이환되는 것을 예방할 수 있으나 **치료율과 합병증 관리율이 낮음**
- **저소득층의 흡연율, 음주율, 운동실천율** 등 건강행태의 위험도가 광진구 전체보다 높아 건강생활실천을 위한 영양, 운동, 금연 등 다양한 보건사업 운영이 필요함
- 평생건강의 기초가되는 영유아기의 올바른 식습관 형성을 위해 대상자 특성에 맞는 체험식 교육으로 생활습관개선의 노력이 필요함

○ 어린이 및 취약계층의 구강건강수준

- 전년도에 비해 중곡지역 만5세 어린이의 구강건강수준은 향상되었지만, **충치 치료가 필요한 유치의 비율은 광진구 전체보다 높음**

○ 광진구 인구 대비 높은 장애인구 비율

- 중곡지역 거주 장애인수가 타 동보다 월등히 높고, **지역사회중심재활사업** 운영 보건지소로서 장애인의 재활과 사회참여를 위한 다방면의 노력이 필요함

□ 지역주민의 관심도

- 광진구 지역주민 보건의료서비스 요구도 조사 설문 결과(지역보건의료계획 2015년 시행결과)
 - 주민이 요구하는 생애주기별 관심 대상 순위로 **취약계층과 노인이 1, 2위**이며
 - 주민이 희망하는 보건소 역점사업 1위는 **건강생활실천**임
 - **보건지소는 만성질환관리, 영양, 운동, 금연 등 건강생활실천을 위한 다양한 인적구성을 갖추고 지역내 건강지원 연계**를 통해 중곡, 군자 지역주민의 건강증진을 위해 노력함

V 전년도 평가결과에 근거한 개선방향

□ 2015년도 사업 추진 실적

구 분	사 업 명		목 표	실 적	달성정도 (%)	비 고
생애주기별 만성질환 예방 및 관리	프로 그램 운영	고혈압,당뇨 표준교육	고혈압교실 당뇨교실	16회 480명	16회 351명	73
		바른식습관 영양체험교실	편식교정교실 이유식조리사연 교실	15회 225명	15회 214명	95.1
			4회 160명	4회 165명	103.1	
	캠페인	건강 식생활 캠페인	2회 200명	2회 236명	118	
취약계층 방문건강 관리	취약계층 등록관리	취약계층 등록관리	신규 대상가구 등록	1,500가구	1,637	109
		관리군별 방문간호	4,000회	3,769	94.2	
	집중관리	허약노인 및 관절통증 방문간호	80명	84	105	
		640명	672	105		
	다문화가족 건강관리	다문화가족 등록관리	20가구	18	90	
		토요 건강교실 운영	100명	186	186	
		보건복지 통합서비스 지원	소내 연계 외부자원 연계 실무자 간담회	500건 300건 4회	411 746 4회	82.2 248 100
구강 보건사업	어린이 구강검진 및 불소도포		1,000명	1,287명	129	
	방문구강 건강 서비스	경로당어르신 구강관리	300명	300명	100	
		장애인시설 구강관리	100명	109명	109	
	불소용액 배부 캠페인	지역아동센터	17개소	17개소	100	
		방문간호대상 구강건강 캠페인	200명 3회	277명 2회	139 66	
장애인 재활사업	방문대상자 신규 등록		100명	19명	19	방문거부 등으로 실적 저조- 장애인차량 지원으로 재활치료실 연계
	초기평가 및 사후평가(6개월 후)		신체능평가 2 점상향	2점 향상	100	
	방문재활관리	보건지소 연계 재활치료실 연계 치료횟수	30명	30명	100	
		300회	301회	100		
	뇌졸중 건강교실	100명	170명	170		
장애인 자가 운동교육 프로그램	100명	170명	170			
장애인 음악치료 프로그램	100명	119명	119			

□ 2015년도 사업 평가 결과 및 개선방향

성공 요인	부진 요인
<p>○ 만성질환 예방관리사업</p> <ul style="list-style-type: none"> - 관내 마을버스 광고를 통한 대사증후군관리사업 홍보로 대사증후군에 대한 인지도 향상과 보건지소 사업 홍보 효과 - 고혈압, 당뇨 교실 운영 내용 중 자신의 키와 몸무게에 따른 열량계산, 식품교환단위에 따른 뽕배형식의 식단체험으로 적극 참여함 - 편식교정교실의 경우, 단계별 3회 체험교육으로 식습관을 교정할 수 있도록 구성, 부모대상 편식특강으로 가정에서의 지도방법 및 개인별 상담을 통한 만족도 향상 - 영양취약계층인 지역아동센터와 연계하여 올바른 식습관의 중요성을 인지시키고 영양불균형으로 인한 성장부진 예방 - 이유식 조리에 익숙하지 않은 초보 영아 보호자에게 단계별 이유식 조리시연 및 시식으로 교육에 대한 이해도 향상 <p>○ 방문건강관리사업</p> <ul style="list-style-type: none"> - 동 주민센터, 광진노인종합 복지관 등 유관 기관과의 간담회로 대상자·자원 연계 활성화 - 보건지소 치과위생사, 치과외사의 투입으로 경로당어르신들의 구강검진 및 틀니 관리방법 등 구강 관련 서비스 제공 - 다문화가구의 접근성을 고려하여 월 1회 (매월 셋째주 토요일) 건강교실을 운영, 총 8회 186명에게 건강교실 운영을 통한 자가 건강 관리능력 향상에 기여함 <p>○ 취약계층 구강보건사업</p> <ul style="list-style-type: none"> - 2015년부터 불소 바니쉬로 불소도포방법을 변경하여 총치 예방 효과를 높이고 불편감 해소 - 보건지소 내소가 어려운 경로당, 장애인 시설을 직접 방문함하여 대상자의 편의 제공 <p>○ 장애인 재활서비스</p> <ul style="list-style-type: none"> - 보건지소로 직접 방문이 어려운 대상자의 가정에서 맞춤형 물리치료 실시 	<p>○ 만성질환 예방관리사업</p> <ul style="list-style-type: none"> - 고혈압, 당뇨환자를 대상으로하는 표준교육 참석자가 많지 않음 - 편식교정교실 3회 교육 후에도 재참여를 원하는 대상자가 많음 - 3회 편식교정교실 참여 후 일상생활에서 지속적인 올바른 식습관 유지가 어려움 <p>○ 방문건강관리사업</p> <ul style="list-style-type: none"> - 보건지소 방문간호사 퇴사(6.29)로 방문간호사 2인이 4개 동을 관리하고 있어 신규대상 발굴 및 방문서비스 제공의 어려움이 있음 <p>○ 취약계층 구강보건사업</p> <ul style="list-style-type: none"> - 불소도포는 6개월 주기 지속적으로 도포해야 예방효과가 높지만 다양한 기관이 참여하는 보건지소의 일정상 연 1회 정도 참여가 가능함 - 장애인 대상 구강관리서비스 제공시 교육의 한계가 있고 구강관리에 대한 관심이 낮음 - 중증 장애인의 경우 치과장비 없이는 정확한 구강검진이 어려움 - 경로당어르신들은 주로 오후시간에 많이 모여있어서 오전 근무인 치과외사와의 일정 조율이 필요함 <p>○ 장애인 재활서비스</p> <ul style="list-style-type: none"> - 방문 재활관리는 물리치료사가 단독으로 진행하고 있어 골절이나 근육손상위험 등의 부담이 있어 적극적인 재활치료가 어려움 - 소규모로 운영되는 자조모임시 재활치료실 일부를 활용하므로 참여자들만의 집중도가 낮고 유대관계 형성이 어려움 - 뇌졸중 대상자 본인의 의지가 있어도 이동상의

<ul style="list-style-type: none"> - 월 1회 뇌졸중 장애인 및 가족, 요양보호사를 대상으로 자조모임을 운영하여 재활 및 상호정보교환의 장으로 활용 - 장애인 이동차량을 활용하여 방문재활 및 재활교실 운영 시 대상자 이송 	<ul style="list-style-type: none"> - 제약과 보호자 부재로 프로그램 참여가 어려움 - 방문재활관리의 경우 발병기간이 길어 기능 회복률이 저조함
---	---



개선방안
<p>○ 만성질환 예방관리사업</p> <ul style="list-style-type: none"> - 시민건강포인트사업, 심뇌혈관질환 예방을 위한 캠페인, 상설건강강좌 등 만성질환 관련 교육시 고혈압, 당뇨표준교육에 대한 적극적인 홍보 - 편식교실참여 3개월 후 편식개선정도 등에 대한 재평가로 교육 효과에 대한 평가 - 편식교정교실의 교육효과를 높이기 위해 1기 3회→4회 교육으로 횡수 변경 - 이유식조리시연교실 운영 시 이론교육보다는 조리시연의 비중을 높임 <p>○ 방문건강관리사업</p> <ul style="list-style-type: none"> - 방문간호사 인력 1인 이상 확충(현재 2인이 4개동 담당)으로 동별 배정에 따른 책임의식 고취와 체계적인 대상자 등록관리 및 적극적인 신규 지역자원 발굴 - 다문화가족 건강교실 운영시 강의식이 아닌 체험형식, 아이와 부모가 함께 할 수 있는 다양한 주제의 건강교실 운영으로 참여율 향상 및 가족간 화합 도모 <p>○ 취약계층 구강보건사업</p> <ul style="list-style-type: none"> - 어린이집 단체 불소도포시 6개월 경과 후 불소도포하는 날짜를 기재한 카드를 배부하여 개별적으로 보건소 치과를 방문하여 정기적으로 관리받을 수 있도록 함 - 구강검진이 힘든 중증 장애인의 경우 서울시 장애인 치과 및 보건소 장애인 치과와 연계하여 정기적으로 구강관리를 받을 수 있도록 안내 - 2016년 시간제 치과외사의 인건비 비율을 높여 어린이 구강건강 교실의 운영 확대 - 치과외사와 일정을 조율하여 경로당 어르신이 많이 모이는 오후 시간대를 활용하여 방문 구강보건 서비스 제공 <p>○ 뇌병변, 지체장애인 재활서비스</p> <ul style="list-style-type: none"> - 발병기간이 오래된 대상자도 가능 약화방지 및 유지를 목표로 대상자의 적극적인 참여 유도 - 뇌졸중건강교실의 구성내용을 타이치 교육프로그램에서 만족도와 요구도가 높은 아쿠아로빅 수영 프로그램으로 변경 - 가정에서 할 수 있는 운동교육책자, 도구 등을 제공하여 지속적인 운동의지 독려 - 지역사회재활협력체를 통해 주민, 유관기관의 의견수렴으로 향후 프로그램 운영 및 대상자 연계 활성화 - 장애인 차량을 활용하여 기초생활수급자 등 저소득층 장애인의 재활 치료의지 독려

VI 보건지소 건강취약지역 건강사업 비전 및 목표

□ 보건지소 건강취약지역 건강사업 비전



□ 장기목표

- 혈압 조절률(취약계층) 유지 2015년 80% → 2018년 80%
- 혈당 조절률(취약계층) 유지 2015년 70% → 2018년 70%
- 만5세 영구치 우식경험 치아수 감소 2015년 1.98개 → 2018년 1.8개
- 장애인 등록관리율 향상 2015년 4.1% → 2018년 4.4%

□ 결과목표

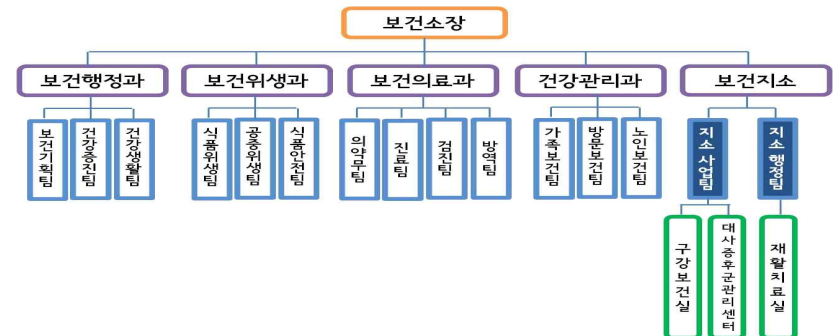
지 표 명	결과목표	비 고
생애주기별 만성질환 예방 및 관리	고혈압, 당뇨 표준교육 이수율	70% 이상 고혈압, 당뇨 표준교육 3회 이상 참여율
	편식개선을	50%p 이상 편식교정교실 참여 전·후 개선율
취약계층 방문건강관리	고혈압 조절률	80% 중곡지역 방문건강관리 대상자의 고혈압 조절률
	당뇨 조절률	65% 중곡지역 방문건강관리 대상자의 당뇨 조절률
구강보건사업	어린이 칫솔질 실천율	50% 만5세 어린이 칫솔질 실천율(하루 3회 이상)
	사업참여자 만족도	85% 이상 경로당어르신 구강건강서비스 참여자 만족도
장애인 재활사업	신체기능평가 점수	1점이상 향상 뇌졸중 건강교실 참여 전·후 신체기능평가점수
	뇌졸중 건강교실 만족도	85% 이상 뇌졸중 건강교실 참여자 만족도

□ 산출목표

영역	세부사업	산출목표	
생애주기별 만성질환 예방 및 관리	고혈압 · 당뇨 표준교육	16회 320명	
	어린이 편식교정교실	16회 240명	
	이유식 조리시연교실	4회 160명	
	건강생활실천 캠페인	2회	
취약계층 방문건강관리	취약계층 등록관리	취약계층 등록관리	1,500가구
		신규 대상가구 등록	300가구
		관리군별 방문간호	4,000회
	집중관리	허약노인 및 관절통증 방문간호	60명 480건
		다문화가족 건강관리	다문화가족 등록관리 20가구 토요 건강교실 운영 100명
	보건복지 통합서비스 지원	소내 연계	400건
		외부자원 연계	300건
		실무자 간담회	4회
	취약계층 구강보건사업	어린이 구강검진 및 불소도포	1,000명
		의료취약계층 경로당어르신 구강관리	300명
방문구강보건서비스 장애인시설 구강관리		100명	
불소양치용액 배부		지역아동센터 17개소 방문간호대상자 200명	
구강보건캠페인		3회	
장애인 재활사업	뇌졸중 건강교실(아쿠아로빅)	200명	
	장애인가족 자조모임	4회	
연계체계 구축	주민건강위원회 운영	2회	
	보건지소 자문위원회 운영	2회	
주민홍보	버스광고, 아차산메아리, 구홈페이지 등 홍보물 제작(교육자료, 리플렛)	10건	
			10건

□ 조직 및 투입목표

- 담당조직 : 보건지소



○ 전담인력

담당자	담당 사업영역	직위/직급	정규직	비고
송진이	보건지소 업무 총괄	보건지소장/일반의무사무관	○	
김성혜	사업팀 업무 총괄	팀장/간호6급	○	
김용숙	재활사업	담당/의료기술7급	○	
이주연	만성질환관리	담당/간호7급	○	
정유진	영양사업	담당/임기제	○	
박용환	재활사업	담당/임기제	○	
이민정	구강사업	담당/임기제	○	
도현주	영양사업	기간제 영양사	-	
김일미	방문건강관리사업	기간제 간호사	-	
최노선	방문건강관리사업	기간제 간호사	-	
안부영	재활사업	기간제 작업치료사	-	
치과의사	구강사업	시간제 치과의사	-	4월 채용 예정

○ 협조인력

내부인력		외부인력
사업팀	영양플러스영양사	서울시 만성질환관리 전문 인력 주민건강위원회 주민 대표
행정팀	운전원, 공익근무요원	
보건의료과 진료팀	치과의사, 치과위생사	

○ 인력 및 업무분장

구 분	내 용
총괄	· 보건지소장
사업팀장	· 유관기관 연계 협조
만성질환관리사업	· 고혈압·당뇨 표준교육 운영 · 만성질환관리 캠페인
영양사업	· 어린이 바른식습관 영양교실 운영 · 건강식생활 캠페인
구강사업	· 어린이 구강건강교실 운영 · 경로당, 장애인시설등 취약시설 구강보건서비스 · 구강보건 캠페인
재활사업	· 뇌졸중 건강교실 · 장애인가족 자조모임
방문간호사	· 방문건강관리 대상자 등록 · 관리
협조인력	· 대사중후군관리센터 : 상설건강강좌 및 고혈압, 당뇨 표준교육 대상자 연계
보건소 진료팀	· 건강강좌 교육자료 및 리플렛 지원, 고혈압·당뇨 표준교육 대상자 연계
보건소 방문보건팀	· 방문건강관리 자원 연계 및 물품지원

○ 보건지소 운영위원회

주민건강위원회	<ul style="list-style-type: none"> ○ 위원 : 지역주민 대표 4인, 유관단체 대표 4인 ○ 정기 회의 : 상·하반기 1회씩, 연2회 개최 ○ 수시 협의 : 긴급 사안에 대해 수시로 전화 및 협의
보건지소 자문위원회	<ul style="list-style-type: none"> ○ 위원 : 외부 의료분야 전문가 3인(중곡지역 의사회장, 한의사회장, 치과의회장) 외부기관 전문가 3인(대학교수, 가족복지협회과장, 서울의료원 과장) ○ 역할 : 보건사업 운영 관련 자문, 상·하반기 1회씩, 연2회 개최

○ 시 설

구 분	장 비
보건교육실	방송장비, 빔 프로젝터, 무선마이크, 노트북 등
대사중후군관리센터	협업자동측정기, 자동신체계측기, 리피드프로 동맥경화혈관모형, 복부비만모형
구강보건실	불소용액 제조기(불소나누미), 고압증기멸균기, 위상차현미경, 칫솔질교습소프트웨어 및 모니터, 스마트칫솔어드바이저 등
재활치료실	전기 치료기, 상·하지 운동기, 전동틸팅테이블, 유압식 운동훈련기, 음파진동치료기, 재활런닝머신, 균형훈련세트 등

VII 추진방향

- 생애주기별 대상자 특성에 맞는 만성질환관리**
 - 전문가에 의한 표준화된 고혈압, 당뇨 교육 운영
 - 어린이의 눈높이에 맞는 체험식 편식교정교실 운영
- 취약계층의 건강문제를 포괄적으로 파악하여 방문건강관리 서비스 제공 및 연계**
- 유아기 어린이, 노인 장애인 등 건강취약계층의 예방중심 구강관리**
 - 어린이 구강건강교실 운영
 - 경로당, 장애인 시설 등 취약시설 방문 구강관리서비스
- 장애인의 재활의욕 고취와 장애인가족 모임으로 돌봄 부담의 완화**
- 지역의 특성과 주민의 수요를 반영하여 상호협력하는 건강네트워크 구축**

VIII 세부추진계획

생애주기별 만성질환 예방 및 관리 - 고혈압·당뇨 표준교육															
사업대상	고혈압, 당뇨 환자														
사업목적	고혈압, 당뇨 환자에게 표준화된 지식 및 정보를 제공하여 고혈압, 당뇨교실을 효율적으로 운영하고자 함														
목 표	<ul style="list-style-type: none"> ○ 고혈압교육 8회(1기 4회)/160명, 당뇨교육 8회(1기 4회)/160명 ○ 교육이수자의 만족도 80%이상 ○ 수료율 70%이상(3회이상 참여) 														
사업내용	<p>1. 고혈압, 당뇨 표준교육</p> <p>가. 대 상 : 고혈압, 당뇨환자</p> <p>나. 강의 인력 : 서울시 만성질환관리사업에 등록된 만성질환교육 인력 활용</p> <p>다. 방 법</p> <ul style="list-style-type: none"> - 고혈압, 당뇨 각각 8회(1기/4회)교육 진행 - 서울시 만성질환관리 전문 강사에 의한 이론, 동기강화, 실습내용 구성 - 보건지소 영양사의 저염소스 샐러드만들기, 당뇨식단 뷔페 등 체험식 영양교육 - 표준교육교재에 의한 교육 진행 - 대사증후군관리센터와 연계하여 해당 군별 추구관리 실시 - 만성질환 등록관리사업과 연계하여 투약여부 등 지속적 관리 실시 <p>라. 내 용</p> <table border="1"> <thead> <tr> <th>구 분</th> <th>횟 수</th> <th>인 원</th> <th>내 용</th> </tr> </thead> <tbody> <tr> <td>고혈압 교육</td> <td>8회 (1기 4주/ 총 2기)</td> <td>1회 20명</td> <td>1주 : 총론(고혈압의 증상과 자신의 위험요인 파악) 2주 : 영양(고혈압관리 식사원칙) 3주 : 운동(올바른 운동방법과 주의사항) 4주 : 염미도 측정 및 고혈압 환자의 식이요법 만족도 측정(설문조사)</td> </tr> <tr> <td>당뇨 교육</td> <td>8회 (1기 4주/ 총 2기)</td> <td>1회 20명</td> <td>1주 : 총론(당뇨의 판단기준과 위험요인 파악) 2주 : 영양(당뇨병관리 식사원칙) 3주 : 운동(올바른 운동방법과 주의사항) 4주 : 당뇨식이 식단체험 만족도 측정(설문조사)</td> </tr> </tbody> </table>			구 분	횟 수	인 원	내 용	고혈압 교육	8회 (1기 4주/ 총 2기)	1회 20명	1주 : 총론(고혈압의 증상과 자신의 위험요인 파악) 2주 : 영양(고혈압관리 식사원칙) 3주 : 운동(올바른 운동방법과 주의사항) 4주 : 염미도 측정 및 고혈압 환자의 식이요법 만족도 측정(설문조사)	당뇨 교육	8회 (1기 4주/ 총 2기)	1회 20명	1주 : 총론(당뇨의 판단기준과 위험요인 파악) 2주 : 영양(당뇨병관리 식사원칙) 3주 : 운동(올바른 운동방법과 주의사항) 4주 : 당뇨식이 식단체험 만족도 측정(설문조사)
	구 분	횟 수	인 원	내 용											
	고혈압 교육	8회 (1기 4주/ 총 2기)	1회 20명	1주 : 총론(고혈압의 증상과 자신의 위험요인 파악) 2주 : 영양(고혈압관리 식사원칙) 3주 : 운동(올바른 운동방법과 주의사항) 4주 : 염미도 측정 및 고혈압 환자의 식이요법 만족도 측정(설문조사)											
당뇨 교육	8회 (1기 4주/ 총 2기)	1회 20명	1주 : 총론(당뇨의 판단기준과 위험요인 파악) 2주 : 영양(당뇨병관리 식사원칙) 3주 : 운동(올바른 운동방법과 주의사항) 4주 : 당뇨식이 식단체험 만족도 측정(설문조사)												
2. 홍보 전략	<ul style="list-style-type: none"> - 관내 마을 버스를 이용한 대사증후군관리 광고로 만성질환관리에 대한 주민의 인식향상과 보건지소 사업 홍보 - 아차산메아리, 구 홈페이지 등 주민들이 많이 접하는 매체를 통한 홍보 - 주민의 접근 이용성이 높은 동주민센터, 지역단체(통장협의회 등)를 통한 홍보 - 심뇌혈관질환 예방 캠페인시 관리 대상자 발굴 														
소요인력	<ul style="list-style-type: none"> ○ 전담인력 : 사업담당, 영양사 ○ 협조인력 : 영양플러스 영양사, 외부강사 														

생애주기별 만성질환 예방 및 관리 - 영양체험교실	
사업대상	6~10세 아동, 영아 보호자
사업목적	건강생활의 기초가 되는 어린이의 편식예방과 바른식습관 형성
목 표	<ul style="list-style-type: none"> ○ 바른식습관 영양체험교실에 어린이, 영유아 부모 등이 400명 이상 참여 ○ 바른식습관 영양체험교실 만족도 85% 이상
사업내용	<p>1. 어린이 바른식습관 영양체험교실</p> <p>가. 어린이 편식교정 교실</p> <p>1) 대 상 : 중곡동지역 지역아동센터 및 불균형 식습관 아동</p> <p>2) 방 법</p> <ul style="list-style-type: none"> - 1기 4회/연 16회(4기 운영), 기존 참여대상 특강 1회 - 연령별(6~7세 / 8~10세)로 대상을 나누어 영양체험교육 실시 - 채소 등 평소 좋아하지 않는 먹거리를 놀이교육을 통한 노출로 편식 예방 - 편식개선교육의 효과 증진을 - 가정에서의 추후관리를 위한 기존 참여자 특강 실시 <p>나. 이유식 조리시연교실</p> <p>1) 대 상 : 영아 보호자 및 영양플러스, 모자보건사업 참여자</p> <p>2) 방 법</p> <ul style="list-style-type: none"> - 월 1회/연 4회 - 이유식 시연 및 시식을 통한 올바른 영양조리법 교육 - 단계별 이유식 조리법 비교 및 이유식 재료의 올바른 선택법 교육
	<p>2. 건강식생활 영양캠페인 : 지역주민 누구나</p> <ul style="list-style-type: none"> - 보건지소 앞, 어린이 대공원 등 유동인구가 많은 장소 선정 - 연 2회(상·하반기 1회) 운영 - 만성질환예방을 위한 나트륨 줄이기 캠페인 - 저염소스를 이용한 샐러드 시식과 염미도 테스트 후 본인의 나트륨 섭취정도 및 개별 영양상담
	<p>3. 홍보 전략</p> <ul style="list-style-type: none"> - 아차산메아리, 구 홈페이지 등 주민들이 많이 접하는 매체를 통한 홍보 - 주민의 접근 이용성이 높은 동주민센터, 지역단체(통장협의회 등)를 통한 홍보 - 관내 지역아동센터와 사전 업무협의를 통한 사업대상자 연계 및 홍보
소요인력	<ul style="list-style-type: none"> ○ 전담인력 : 사업담당 ○ 협조인력 : 영양플러스 영양사

취약계층 방문건강관리	
사업대상	건강위험군, 질환군 중 방문이 필요한 기초생활보장수급자, 저소득계층 다문화 가족, 독거노인 등
사업목적	취약계층의 건강인식제고, 자가관리능력 향상 및 건강상태 개선
목 표	<ul style="list-style-type: none"> ○ 신규 대상가구 등록 300가구, 취약노인 집중관리 60명 ○ 다문화가족 건강교실 운영 8회/100명 ○ 고혈압조절률 80%, 당뇨조절율 65%
사업내용	<p>1. 취약계층 등록관리</p> <p>가. 대 상 : 건강위험군, 질환군 중 방문이 필요한 기초생활보장수급자, 저소득계층 다문화가족, 독거노인 등</p> <p>나. 방 법</p> <p>1) 건강문제 스크리닝</p> <ul style="list-style-type: none"> - 첫 방문시 기초조사 시행, 기존 등록자는 1년에 한번 재평가 - 신장, 체중 등 기초건강검진과 흡연, 음주, 신체활동 등 건강행태, 고혈압, 당뇨 등 만성질환 현황 등에 대한 가구 및 건강조사 실시 <p>2) 건강관리 서비스 제공 흐름도</p> <div style="border: 1px solid black; padding: 5px; margin: 10px 0;"> <p>대상자 발굴</p> <ul style="list-style-type: none"> ▪ 기존 등록자 중 재평가를 통하여 방문이 필요한 대상자 ▪ 보건소, 사회복지과, 동주민센터 등에서 의뢰된 대상자 </div> <div style="border: 1px solid black; padding: 5px; margin: 10px 0;"> <p>대상자 등록 및 군분류</p> <ul style="list-style-type: none"> ▪ 건강위험요인이 있고 방문건강관리사업에 동의한 경우 등록 ▪ 기초조사표와 건강상담 등으로 건강위험요인 파악하여 집중관리군, 정기관리군, 자기역량지원군으로 분류 </div> <div style="border: 1px solid black; padding: 5px; margin: 10px 0;"> <p>군별 관리내용</p> <ul style="list-style-type: none"> ▪ 집중관리군 : 8회 집중관리 ▪ 정기관리군 : 2~3개월에 1회 방문 ▪ 자기역량지원군 : 4~6개월에 1회 방문 ▪ 건강행태개선 및 만성질환관리를 위한 건강관리서비스 실시 ▪ 지역사회 자원 연계 </div> <div style="border: 1px solid black; padding: 5px; margin: 10px 0;"> <p>대상자 평가</p> <ul style="list-style-type: none"> ▪ 매년 재평가 실시하여 퇴록 및 재분류 </div> <p>2. 다문화가족 건강교실운영</p> <p>가. 기간 : 3월 ~ 12월(매월 셋째주 토요일 10:30~12:00)</p> <p>나. 대상 : 결혼이주여성 및 다문화가족</p> <p>다. 내용</p> <ul style="list-style-type: none"> - 요리교실, 운동프로그램, 응급상황 대처법, 음악·미술 활동 등 가족 전체가 참여할 수 있는 체험식 교육 운영 - 대사증후군관리, 영양플러스사업등 대상자별 관련 사업 연계
소요인력	<ul style="list-style-type: none"> ○ 전담인력 : 사업담당, 영양사, 운동사, 치과위생사 ○ 협조인력 : 외부강사

취약계층 구강보건사업	
사업대상	중곡지역 만 5~6세 어린이 중곡지역 경로당 10개소 이용 어르신, 관내 장애인 시설 이용 장애인
사업목적	건강취약지역 아동 및 의료취약계층을 대상으로 구강보건서비스를 제공하여 구강질환 악화방지 및 예방관리
목 표	<ul style="list-style-type: none"> ○ 건강취약지역 어린이 만 5세 유치우식경험자를 52.5%로 감소, 만 5세 우식경험 유치지수1.9개로 감소, 우식유치율 20%로 감소 ○ 어린이 칫솔질 실천율(하루 3회 이상) 50% 유지 ○ 어린이 구강검진 및 불소도포 1,000명, 취약계층 구강건강서비스 400명 ○ 사업참여자 만족도 85% 이상
사업내용	<p>1. 인프라 조성</p> <p>가. 보건지소 구강보건실 운영</p> <ul style="list-style-type: none"> - 보건소와 접근성이 취약한 중곡 지역 주민에게 구강질환 예방·관리 서비스 제공을 위해 보건지소 구강보건실 운영 <p>나. 치과 의사 채용계획 및 협조인력 구성</p> <p>1) 치과 의사 채용</p> <ul style="list-style-type: none"> - 4월~12월 기간동안 주 2회 오전근무(09:00~13:00) - 어린이, 노인, 장애인 등 구강검진 및 불소도포, 구강건강상담 <p>2) 보건소 협조인력</p> <ul style="list-style-type: none"> - 치과 의사 및 치과위생사 매주 수요일 어린이 구강건강교실 운영 협조 <p>다. 방문간호사업과 연계한 구강보건사업</p> <ul style="list-style-type: none"> - 경로당 어르신 방문 및 구강보건 서비스 연계 <p>2. 어린이 구강검진 및 불소도포</p> <p>가. 운영방법</p> <ul style="list-style-type: none"> - 공문발송으로 희망시설 접수 및 불소도포 동의서 회수 - 주 2~3회 탄력 조정운영(매주 수요일은 고정적으로 운영) <p>나. 사업내용</p> <ul style="list-style-type: none"> - 구강건강관련 지식, 올바른 칫솔질 교육 및 실습 - 치과 의사 구강검진 → 구강검사기록부 작성 → 구강검사 종합소견 작성 - 불소 화이트바니쉬 도포 * 검진결과는 각 가정으로 송부하여 치과치료 및 예방진료를 받을 수 있도록 함 <p>3. 방문 구강건강관리 서비스</p> <p>가. 경로당 어르신 구강관리</p> <ul style="list-style-type: none"> - 방문 간호사와 함께 경로당 방문하여 구강보건 서비스 제공 - 치과 의사 구강검진 및 불소도포, 구강건강상담 - 틀니 소독 및 세척 서비스, 구강관리교육

	<ul style="list-style-type: none"> - 무료틀니 대상자 및 치료가 필요한 어르신 보건소 연계 <p>나. 장애인 시설 구강관리</p> <ul style="list-style-type: none"> - 관내 장애인 시설 방문하여 구강보건 서비스 제공 - 치과 의사 구강검진 및 불소도포, 구강관리교육 - 치과치료 필요시 보건소 장애인 치과 연계 <p>다. 불소용액 배부</p> <ul style="list-style-type: none"> - 보건지소 내소가 힘든 취약계층의 경우 방문간호사를 통해 불소용액 배부 및 주의사항 전달 - 관내 지역아동센터 출장 방문하여 불소용액 배부 및 주의사항 전달 <p>4. 구강보건 캠페인</p> <ul style="list-style-type: none"> - 치아의 날, 상·하반기 보건지소 정문앞, 어린이 대공원 등에서 진행 - 구강건강상담, 불소이용 홍보 및 불소용액 배부, 구강건강관리교육, 리플렛 배부 등
소요인력	<ul style="list-style-type: none"> ○ 전담인력 : 사업담당 ○ 협조인력 : 보건소 치과 의사, 치과 위생사, 방문간호사

뇌병변 및 지체장애인 재활사업	
사업대상	장애인(정신장애 제외)
사업목적	장애인에게 뇌졸중건강교실, 가족간 자조모임 등을 통한 사회참여 기회 제공
목표	<ul style="list-style-type: none"> ○ 대상자 신체기능평가 점수 1점 이상 향상 ○ 뇌졸중 건강교실 200명, 장애인 가족모임 40명 ○ 뇌졸중 건강교실 참여자 만족도 85% 이상
사업내용	<p>1. 장애인 재활사업을 위한 인프라 조성</p> <p>가. 재활치료실</p> <ol style="list-style-type: none"> 1) 장 소 : 중곡보건지소 2층 2) 내 용 : 물리치료, 재활운동치료, 작업치료, 한방진료 3) 인 력 : 물리치료사 2명, 작업치료사 1명 <p>나. 내부인력 활용 : 방문간호사를 통한 대상자 연계, 보건소 한의사 한방 진료</p> <p>2. 장애인 및 가족 사회참여사업</p> <p>가. 뇌졸중 건강교실(아쿠아로빅 수영) 운영</p> <ol style="list-style-type: none"> 1) 장 소 : 중곡문화체육센터 2) 대 상 : 관내 뇌병변 장애인 3) 기 간 : 3월~11월 주 2회(총48회) 4) 방 법 : 중곡문화체육센터 아쿠아로빅 프로그램연계 4) 내 용 <ul style="list-style-type: none"> - 수영강사를 통한 일상생활동작향상 프로그램 운영 - 사전, 사후 기능평가, 만족도 조사 <p>나. 장애인 가족 자조모임 운영</p> <ol style="list-style-type: none"> 1) 일 정 : 장애인가족 자조모임 운영(연 4회) 2) 내 용 <ul style="list-style-type: none"> - 대상자 및 가족 간 상호 정보교류 - 가족 간 지지를 통한 정서 안정 <p>3. 지역자원 연계</p> <p>가. 방문보건연계 : 방문간호사를 통한 대상자 발굴 및 연계</p> <p>나. 재활의학과 전문의 진료 연계 : 공공병원 재활의학과 진료 및 처방으로 체계적인 재활관리</p>
소요인력	<ul style="list-style-type: none"> ○ 전담인력 : 사업담당 ○ 협조인력 : 중곡문화체육센터 수영강사, 서울의료원, 제니스병원

지역사회 연계체계구축	
사업대상	지역사회 의료기관 및 유관기관
사업목적	건강취약계층 주민의 건강증진을 위하여 중곡동지역 의료기관 및 유관기관과의 협력체계 구축
사업목표	<ul style="list-style-type: none"> ○ 주민건강위원회 운영 2회 ○ 방문건강관리사업 등 주민센터 실무자 간담회 실시 4회
사업내용	<p>1. 보건지소 자문위원회 운영</p> <p>가. 일 정 : 연 2회(상·하반기)</p> <p>나. 구 성 : 보건소장, 보건지소장, 지소행정팀장, 외부 의료분야 전문가 3인, 외부 유관기관 전문가 3인</p> <p>다. 내 용</p> <ul style="list-style-type: none"> - 보건·의료 전문가의 자문을 통한 지역 내 보건지소의 역할과 운영방안 모색 - 보건지소 현안 사업 중 전문가의 자문이 필요한 문제 해결 <p>2. 주민건강위원회 운영</p> <p>가. 일 정 : 연 2회(상·하반기)</p> <p>나. 구 성 : 보건소장, 보건지소장, 지소사업팀장, 중곡동 유관기관대표 4인, 지역대표 4인</p> <p>다. 내 용</p> <ul style="list-style-type: none"> - 정기회의를 통해 보건지소 사업에 대한 주민의 이해증진과 발전적 운영을 위한 각 기관의 의견수렴 - 통합적인 지역사회 보건·복지 서비스제공을 위한 기관 연계 및 협력 강화 * 동 주민센터 심·뇌혈관질환 예방 캠페인시 지역 대표 참여 협조 <p>3. 방문건강관리사업 실무자 간담회</p> <p>가. 일 정 : 연 4회</p> <p>나. 대 상 : 사업팀장, 동별 담당간호사, 해당 동 주민센터 사회복지사 등</p> <p>다. 내 용</p> <ul style="list-style-type: none"> - 각 동별 1회 이상 간담회 실시 - 대상자에게 포괄적 서비스 제공을 위한 정보교환과 공동지원방안 논의
소요인력	<ul style="list-style-type: none"> ○ 전담인력 : 사업팀장, 사업담당, 방문간호사 ○ 협조인력 : 보건지소 자문위원, 유관기관 주민건강위원, 동 사회복지사

주민홍보	
사업대상	지역주민
사업목적	중곡동에 위치한 보건지소의 인식을 향상 및 사업 홍보
사업목표	<ul style="list-style-type: none"> ○ 아차산메아리, 구홈페이지, 보도자료 제출 등 홍보 10건 ○ 교육자료 및 홍보물 제작 10건
사업내용	<p>1. 보건지소 사업 홍보</p> <p>가. 버스광고</p> <p>1) 기 간 : 3월 ~ 12월</p> <p>2) 방 법 : 관내 마을버스를 이용한 대사중후군관리 광고</p> <p>3) 내 용 : 만성질환관리에 대한 주민의 인식향상과 보건지소 홍보</p> <p>나. 지역신문 등 대중매체 홍보</p> <p>1) 기 간 : 연중</p> <p>2) 방 법 : 광진구소식지, 지역신문, 홈페이지 등 주민들이 많이 접하는 매체를 이용한 홍보</p> <p>3) 내 용 : 각 사업에 대한 대상자 모집 및 참여 안내</p> <p>다. 유관기관 연계 홍보</p> <p>1) 기 간 : 연중</p> <p>2) 대 상</p> <ul style="list-style-type: none"> - 주민의 접근 이용성이 높은 동 주민센터, 중곡문화체육센터 등 공공기관 - 어린이집, 지역아동센터, 경로당, 장애인시설 등 건강 취약시설 <p>2) 방 법 : 사업안내 및 홍보 협조 공문발송</p> <p>2. 홍보자료 제작 및 배부</p> <p>1) 홍보물 제작</p> <ul style="list-style-type: none"> - 보건지소 사업안내 리플렛 및 각 세부사업별 관련 홍보물 제작 - 고혈압, 당뇨관리 교육자료, 대상자별 구강관리 리플렛, 자가 재할 운동법 등 <p>2) 홍보자료 배부</p> <ul style="list-style-type: none"> - 보건지소 1층, 중곡종합건강센터 내 층별 계시대, 동 주민센터에 비치 - 심뇌혈관질환 예방 캠페인, 상설건강강좌시 교육자료로 활용
소요인력	○ 전담인력 : 사업담당

IX 소요예산

총 사업비 : 70,000천원

산출내역

사업명	소요예산(천원)	산출(원)
계	70,000	
사업인력 인건비	32,074	1) 인건비 ----- 24,574,000원 - 기간제 영양사 1명*1,612,000원12월 = 19,344,000원 - 기간제 영양사 4대 보험 = 2,208,000원 - 기간제 영양사 퇴직금 = 3,022,000원 1) 인건비 ----- 7,500,000원 - 치과의사 1명*150,000원*50회 = 7,500,000원
만성질환 관리	24,800	1) 일반운영비 ----- 14,800,000원 ① 사무관리비 ----- 11,600,000원 - 고혈압, 당뇨 표준교육 강사로 100,000원*16회=1,600,000원 - 만성질환관리 교육자료 및 홍보물구매 5,000,000원 - 만성질환관리 홍보(버스광고) 5,000,000원 ② 행사운영비 ----- 3,200,000원 - 고혈압, 당뇨 표준교육 운영 1,000,000원 - 고혈압, 당뇨 영양체험교실 운영 1,200,000원 - 건강식생활 캠페인 1,000,000원 2) 민간이전 ----- 10,000,000원 ① 민간위탁 ----- 10,000,000원 - 건강관리 영양체험교실 10,000,000원
구강보건 사업	6,000	1) 일반운영비 ----- 6,000,000원 ① 사무관리비 ----- 5,000,000원 - 교육자료 및 홍보물 구매 5,000,000원 ② 행사운영비 ----- 1,000,000원 - 구강보건관리 캠페인 1,000,000원
장애인 재활사업	3,700	1) 일반운영비 ----- 3,700,000원 ① 사무관리비 ----- 2,000,000원 - 교육자료 및 홍보물 구매 2,000,000원 ② 행사운영비 ----- 1,700,000원 - 뇌졸중건강교실 프로그램 23,000원*10명*6회 1,380,000원 - 장애인재활프로그램 및 자조모임 320,000원
위원회 운영 및 업무추진	3,426	1) 업무추진비 ----- 2,066,000원 ① 자문위원회, 건강위원회 간담회 ----- 560,000원 - 20,000원*14명*2회 560,000원 ② 건강사업 업무추진 ----- 1,206,000원 ③ 재활사업 업무추진 ----- 300,000원 2) 일반보상금 ----- 560,000원 ① 회의 참석수당 20,000원*14명*2회 = 560,000원 3) 일반운영비 ----- 800,000원 ① 기간제근무자 피복비 100,000원*4명*2회 = 800,000원

X 추진일정

사업내용	월별 추진일정												
	1	2	3	4	5	6	7	8	9	10	11	12	
생애주기별 만성질환 예방 및 관리													
고혈압, 당뇨 표준교육 편식교정교실, 이유식 교실 건강식생활 캠페인													
취약계층 방문건강관리 취약계층 등록·관리 다문화가족 건강교실 지역사회 자원연계													
구강보건사업 어린이 구강교육 및 불소도포 경로당 어르신 구강관리 장애인시설 구강관리 지역아동센터 불소용액배부 구강보건 캠페인													
장애인 재활사업 뇌졸중 건강교실 장애인가족 자조모임													
주민홍보 이차산메이리 구홈페이지, 보도자료 교육자료, 리플렛 제작													

XI 평가

평가 방법

- 평가지표에 의한 자체평가(구조, 과정, 결과평가)
- 평가기준 : 90점이상 우수, 80점이상 정상추진, 70점미만 부진
- 사업 후 만족도 평가

평가 시기 : 반기(실적평가), 사업종료 후(총괄평가)

□ 평가 지표

영역	평가항목	평가지표	평가기준	배점	
총계	총 계			100	
투입 (15)	사업추진 노력	사업별 전담인력 확보	전담인력 확보 전담인력 부분확보 전담인력 미확보	5 3 1	
		예산집행	95% 이상 집행 95% 미만	5 3	
		협력 유관기관 확보	50개소 이상 확보 40개~50개소 미만 40개소 미만	5 3 1	
산출 (50점)	사업수행도	- 생애주기별 만성질환 예방 및 관리 · 고혈압, 당뇨병교실 320명 · 바른식습관 영양체험교실 430명	700명 이상 650~700명 미만 650미만	5 3 1	
		· 건강식생활 캠페인 2회	2회 이상 1~2회 미만 미실시	5 3 1	
		- 취약계층 방문건강관리 · 신규대상 등록관리 300가구	250가구 이상 200~250가구 미만 200가구미만	5 3 1	
		· 다문화가족 건강교실 100명	90명 이상 70~90명 미만 70명 미만	5 3 1	
		- 구강보거사업 · 구강검진 및 불소도포 1,000명 · 취약계층 구강보건서비스 400명	1,300명 이상 1,200~1,300명 미만 1,200명 미만	5 3 1	
		· 구강건강 캠페인 3회	3회 이상 2~3회 미만 2회 미만	5 3 1	
		- 장애인 재활사업 · 뇌졸중 건강교실 참여자 200명	180명 이상 160~180명 미만 160명 미만	5 3 1	
		· 장애인가족 자조모임 4회	3회 이상 2~3회 미만 2회 미만	5 3 1	
		사업홍보	사업별 홍보물 제작	10종 이상 8~10종 미만 8종 미만	5 4 2
			매체활용 홍보건수(소식지, 홈페이지 등)	10종 이상 8~10종 미만 8종 미만	5 4 2
	결과 (35)	목표달성도	- 만성질환 예방 및 관리 · 고혈압, 당뇨병준교육 이수율 70% 이상 · 바른식습관 개선율 60%p이상 개선	목표의 90% 이상 80%~90% 미만 80%미만	5 4 2
			- 방문건강관리 · 취약계층 고혈압 조절률 80% · 취약계층 혈당 조절률 65%	목표의 90% 이상 80%~90% 미만 80%미만	5 4 2
- 구강보거사업 · 만5세 유치우식경험자율 52.5% · 만5세 우식경험유치지수 1.9개 · 만5세 우식유치율 20%			목표의 90% 이상 80%~90% 미만 80%미만	5 3 1	
- 장애인 재활사업 · 프로그램 참여자 신기능체평기(MBI) 1점 이상 향상			목표의 90% 이상 80%~90% 미만 80%미만	5 3 1	
만족도			방문구강서비스(경로당) 후 대상자 만족도	85% 이상 80-85% 미만 80% 미만	5 3 1
			표준교육 후 대상자 만족도	80% 이상 75-80% 미만 75% 미만	5 3 1
		뇌졸중 건강교실 대상자 만족도	85% 이상 80-85% 미만 80% 미만	5 3 1	

끝.