

「열린광장운영시민위원회」 8월 임시회
회 의 자 료

- 일 시 : 2012. 8. 24 (금) 17:00 ~
- 장 소 : 서소문청사 1동 13층 (간담회장)
- 참석인원 : 위원 9명
 - 배석(4명) : 총무과장, 조경과장, 체육진흥과장, 균형발전과장
- 보고 및 심의 안건
 - 신임 위원 소개
 - 1. 신임 위촉 위원(2명) 소개
 - 상정 안건
 - 1. 서울광장 나무식재 계획 보고
 - 2. 2012 서울광장 스के이트장 조성·운영 심의
 - 3. 광화문광장 ‘호국보훈의 불꽃’ 건립 요청사항 보고

서울특별시
(총무과)

목 차

□ 신임위원 소개	3
1. 신임 위촉 위원(2명) 소개	3
□ 상정 안건	4
1. 서울광장 나무식재 계획 보고	4
2. 2012 서울광장 스케이트장 조성·운영 심의	9
3. 광화문광장 ‘호국보훈의 불꽃’ 건립 요청사항 보고	16

신임위원 소개

제8대 서울특별시의회 후반기 상임위원회 구성('12.7.16) 관련, 행정자치위원회 소속 의원 중 시의회의장이 추천한 의원을 「열린 광장운영시민위원회」 위원으로 위촉함

□ 근 거

● 서울특별시 열린광장운영시민위원회 설치 및 운영에 관한 조례

제4조(구성) ③ 위원은 다음 각 호의 사람 중에서 시장이 임명 또는 위촉하되, (이하생략)

3. 서울특별시의회 소관 상임위원회 소속 의원 2명

제5조(임기) ① 위촉위원의 임기는 2년으로 하되 연임할 수 있으며, 제4조제3항제2호 부터 제4호까지의 위원의 임기는 해당 직에 재직하는 기간으로 한다.

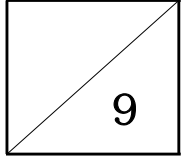
□ 위·해촉 현황

● 대상자 인적사항

구 분	직 위	성 명	성 별	출생연도	비 고
위 촉	시의원	이 강 무	남	1950년	서울특별시의회의회장 추천 (現 행정자치위원회 부위원장)
“	시의원	이 형 석	남	1962년	서울특별시의회의회장 추천 (現 행정자치위원회 위원)
해 촉	시의원	김 정 중	남	1952년	現 환경수자원위원회 위원
“	시의원	정 승 우	남	1955년	現 도시안전위원회 위원

● 위·해촉일자 : 2012. 8. 24

보고 안건



의안번호	제 2012 - 5 호
심 사 년 월 일	2012. 8. 24. (2012년 8월 임시회)

자
문
·
보
고
사
항

서울광장 나무식재 계획 보고

제출부서	공 원 녹 지 국 (조 경 과)
제출년월일	2012. 8. .

서울광장 나무식재 계획 보고

서울광장의 잔디공간 기능을 유지하면서 시민들에게 그늘을 제공하기 위하여 그늘목을 식재하고 의자를 놓아 휴게공간을 제공하고자 함

I 서울광장 현황 및 실태

■ 광장현황

- 규 모 : 13,207㎡(시유지 6필지 3,159㎡, 국유지 11필지 10,048㎡)
- 주요시설
 - 잔디광장(6,449㎡), 화강석포장(6,468㎡), 바닥분수(90㎡)
- 조성기간 : 2004.2.12 ~ 4.30(2004.5.1 개장)

■ 이용실태

- 서울광장 내 잔디밭에서 많은 시민들이 휴식을 취하고 있으나 그늘이 없어 이용하는 시민들이 불편해하고 있음
- 화강석 포장 면적이 많아 경직된 느낌을 주고 더위를 증가 시킴

II 그늘 숲 조성계획

1 나무 식재

■ 수 종 명 : 느티나무

■ 대 상 지 : 청사 본관 및 신관동 앞 화강석 광장

- 서울광장 이용 시민들에게 시원한 그늘제공
 - 우리나라 고유의 향토수종이며 수형이 아름답고 가지가 많고 잎이 무성하여 그늘을 많이 제공할 수 있는 수종인 느티나무 식재
- 청사와 잔디 광장의 완충기능 식재

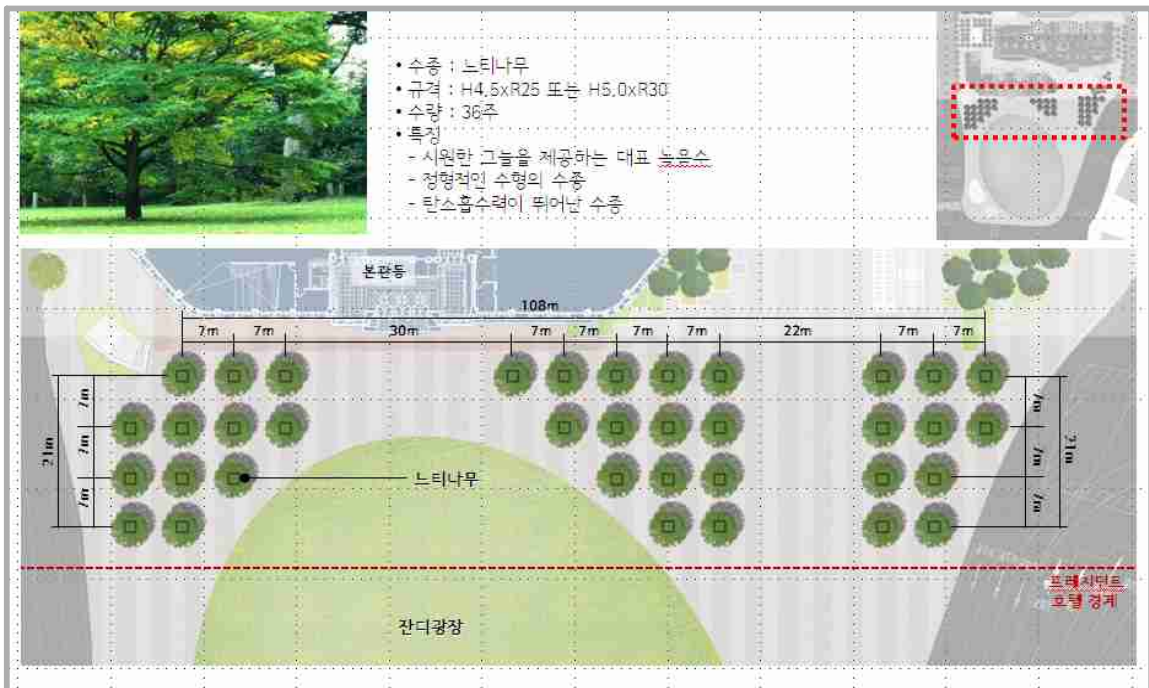
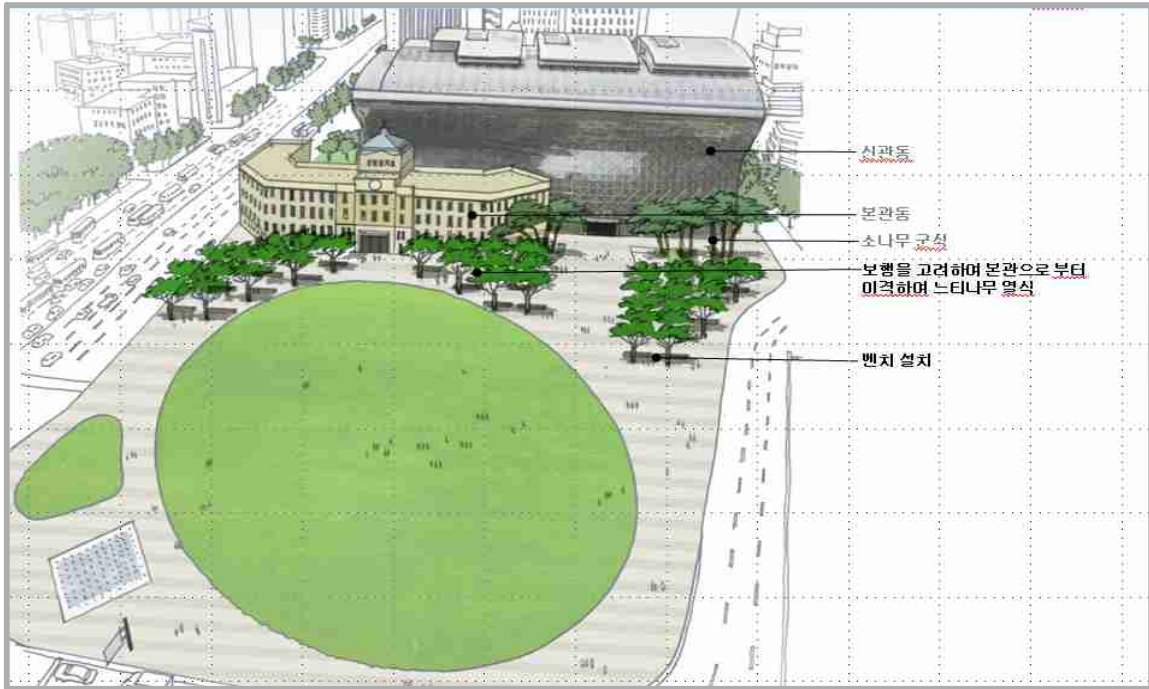
- 규 격 : 높이 4.5m / 뿌리부분둘레 25cm~30cm
- 수 량 : 36주
- 식재기간 : 2012. 8 ~ 9월
- 소요예산 : 약 133백만원

2 의자 설치

- 설치수량 : 일반형 52조, 모던형 10조
- 설치방법 : 서울그린트러스트에 의한 시민 기증 방식
 - 본관 및 신관 건물과 조화되는 유형으로 선정
 - 본관은 전통적인 디자인, 신관은 모던한 디자인 배치
 - 보행 동선을 고려하여 수목 하부에 일렬 배치
 - 의자는 서울 우수 공공디자인과 시민이 만든 디자인중에서 선정
 - 시민 기증에 의하여 시민 참여 의미를 부여하고 예산 절감
- 설치기간 : 2012. 9 ~ 12월
- 소요예산 : 비예산(128백만원 상당)

<붙임> : 나무 식재 및 의자 설치 조감도(안) 각 1부. 끝.

나무 식재 조감도(안)



의자 설치 조감도(안)

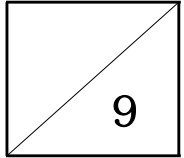
■ 본관 앞



■ 신관 앞



심의안건



의안번호	제 2012 - 6 호
의 결 년 월 일	2012. 8. 24 (2012년 8월 임시회)

심의
·
의결사항

2012 서울광장 스케이트장 조성·운영(안)

제출부서	문화관광디자인본부 (체육진흥과)
제출년월일	2012. 8. .

2012 서울광장 스케이트장 조성 · 운영(안)

1. 안 건 요 지

- 시민들에게 추억을 선사하는 명소로 많은 사랑을 받고 있는 야외 스케이트장을 금년도 서울광장에 조성 · 운영하고자 함

2. 안건 상정사유

- 서울광장 스케이트장 설치 · 운영(평균116일)으로 시민들의 자유로운 광장이용이 제한되어 반대하는 의견과 다수의 시민들이 이용(연간 20만명)하고 있어 찬성 하는 의견이 양립
- 금년 4월 여론조사 결과, 응답자 909명 중 79%가 서울광장 스케이트장의 지속운영을 희망하여 향후 스케이트장 설치·운영에 대한 자문의견을 듣고자 함.

3. 담당부서 의견

- 겨울철에는 서울광장에서 시민들의 집회 및 행사가 적고, 서울의 겨울철 대표적인 관광명소로 자리 잡았으므로 유지 보존 필요
 - '11년 스케이트장 설치·운영기간 중 서울광장 이용 신고건수 총8건
 - 연평균 이용객 19만명, 방문객 50만명, 일평균 이용객 3천명
- 다른 장소에도 설치하는 가능하지만 교통 불편 등 접근성이 떨어져 이용률이 저조
 - 서울광장외의 야외스케이트장은 구청, 민간에서 매년 설치 운영하고 있으므로(2011년 9개소) 시가 설치할 필요성은 적은 것으로 판단
 - 이용자도 서울광장의 1/4 수준으로 감소할 가능성

- 대기질 조사결과 측정항목 모두가 기준치 이하로 나옴
 - '12. 서울광장 대기오염측정결과 미세먼지 $54\mu\text{g}/\text{m}^3$ (기준치 $100\mu\text{g}/\text{m}^3$)
- 서울광장 스케이트장 조성에 필요한 비용은 전액 기업협찬금으로 충당하고 있으나, 서울광장 이외의 장소에 설치시 비용확보에 어려움이 예상됨
- 저렴한 이용료(1,000원, 대여료포함)로 즐길 수 있는 도심 한복판의 실외 스케이트장으로 스케이트장 폐지시 비난여론, 민원제기 예상
 - 롯데월드 아이스링크 13,000원, 워커히얼 아이스링크 32,000원

<붙임> : 2012 서울광장 스케이트장 조성·운영(안) 1부. 끝.

2012 서울광장 스케이트장 조성운영(안)

시민의 마당이라는 서울광장의 의미에 맞게 다양한 계층이 서로 만나 화합하고 소통할 수 있는 열린공간으로 조성

I 추진 방향

- 시민들의 자유로운 광장 이용이 가능하도록 아이스링크장 설치기간을 단축하고, 규모 축소 및 위치이동
- 스케이트장 개방감을 확보하여 방문객과 이용객을 동시에 만족시킬 수 있는 겨울축제의 공간으로 조성
- 대기시간 단축, 휴게실 등 편의시설 확충으로 이용자 편의 제고

II 사업 개요

- 장 소 : 서울광장
- 규 모
 - 링크장 : 1,900 m^2 (50m×38m, 전년도 2,700 m^2)
 - 부대시설 : 매표소, 대여실, 휴게실 등 약 350 m^2 / 화장실·기계실 등 별도
- 운영기간 : 2012.12.14(금)~2013.2.10(일) - 59일간(전년도 동일)
 - 시설물 설치기간 : 2012.11.16 ~ 12.13(28일)
 - 시설물 해체기간 : 2013.2.11 ~ 2.17(7일)
- 운영시간 : 평일 10:00~22:00, 주말(금, 토)·공휴일 1시간 연장
- 이 용 료 : 1회 1시간 1,000원
- 소요예산 : 1,100백만원(설치비 1,000, 이벤트·홍보 100)

〈 2011-12년 서울광장 스케이트장 운영현황〉

- 운 영 : '11.12.16 ~ '12.2.12, 59일간(개장시간:10:00~22:00)
- 이용객 : 192천명(1일 평균 3,261명, 토요일 평균 5,600명, 시간당 700명)
- 링 크 : 대형(30m × 50m), 중형(20m × 40m), 소형(10m × 40m)
- 예 산 : 12억원(시비 1억, 우리은행 9억, 우리투자증권 2억)
- 면 적 : 링크 2,700 m^2 , 휴게실·대여실 260 m^2 , 화장실·기계실 280 m^2 등 별도

〈기본설치안〉



시민들의 자유로운 광장 이용이 가능하도록 조성

- 수평조절 위한 링크틀을 외부에서 조립하고 서울광장에서 설치하여 조성기간 단축(설치·해체기간 : 42일→35일)
- 링크규모 축소($2,700m^2 \rightarrow 1,900m^2$), 링크장 이동(전체 → 서편)

 스케이팅 모습을 외부에서 조망할 수 있도록 개방감 확보

- 아이스링크 바닥면(높이)를 최대한 낮추고(1m→0.6m)
- 휴게실 및 휠스의 투명재질 사용으로 경관의 연속성 확보

 편의시설 확충 등 이용객 편의 제고

- 스케이트장 이용객 및 방문객을 위한 휴식공간 증축($140m^2 \rightarrow 200m^2$)
- 쓰레기 발생이 없는 건강먹거리(쿠키, 떡 등), 사회적기업의 장갑, 양말 판매
- 다양한 규격의 물품 보관함을 구비, 무료사용 추진

 스케이트교실 운영

- 직장인을 위한 야간 강좌 등 스케이트 강습시간 증설(일3타임→일4타임)
- 빙상선수 출신의 전문강사 및 보조강사 확보하여 스케이트교실 만족도 향상
- 소외계층을 대상으로 한 무료강습 상시 실시

 계기별 다양한 이벤트 실시

- 개장식, 성탄절, 설날, 폐장시 이용자 중심의 이벤트 개최
 - 아이스댄스, 브라스밴드, 불꽃놀이, 핸드벨, 마술 등 예산범위 최적(공모)안으로 개별운영 방안 마련
- 주중에는 스케이트 강습, 시민 DJ, 주말, 공휴일에는 상시문화공연

 스케이트장 근무 인력 서비스 마인드 구축

- 외국어능통 직원 및 시민고객 불편사항을 접수, 해결하는 전담직원 상주

 온라인예매시스템 개선으로 입장 대기시간 최소화

- 인터넷 예매확인증 및 모바일 전송 티켓으로 입장 가능하도록 조치
- 스마트폰을 통한 예매, T-money 등 다양한 결제수단이 가능하도록 조치

보고 안건

9

의안번호	제 2012 - 7 호
심 사 년 월 일	2012. 8. 24. (2012년 8월 임시회)

자
문
·
보
고
사
항

광화문광장내 '호국 보훈의 불꽃' 건립 요청사항 보고

제 출 부 서	도 시 계 획 국 (균형발전과)
제출년월일	2012. 8. .

광화문광장내 ‘호국 보훈의 불꽃’ 건립 요청사항 보고

< 균형발전과 >

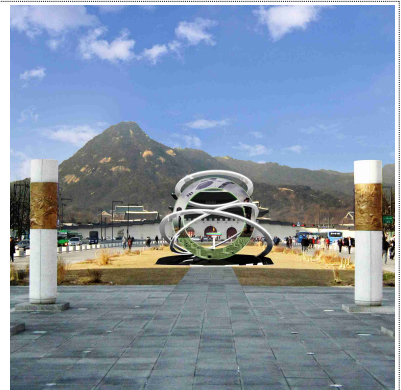
□ 국가보훈처 요청안

- 고난과 시련을 이겨낸 호국보훈의 상징 조성으로 국민의 애국심과 호국보훈의 정신 함양 필요.
- 여론조사 결과 많은 시민이 선호하고 우리나라의 정체성 및 21세기 국가철학에 맞는 광화문광장이 설치 최적지임.

※ 여론조사 결과 : 광화문광장(26%), 국립현충원(25%), 전쟁기념관(18%) 등

< 국가보훈처 계획(안) > /기본구상 용역('11.2.~3)

- 대 상 지 : 광화문광장, 서울광장, 청계광장, 여의도공원 등
- 건립적지 : 광화문광장 (역사적, 상징적 공간)
- 조성컨셉 : “초록의 원”
(호국/국민정신 함양 상징의 원 - 대한민국, 소통, 애국, 긍정, 호국)



□ 그간 추진경위

- '10. 12. 22 : 국가보훈처 업무보고시 “국민의 안보의식 및 나라사랑 정신 함양 강조” 지시
 - 참석인사 중 “꺼지지 않는 불꽃” 설치 제안
- '11.1.19~31 : 호국시설 건립 타당성에 대한 전화 여론조사 (국가보훈처)
 - 찬성 69.1% / 광화문광장(48.3%), 여의도공원(19.3%), 청계광장(11.1%) 등
- '11.2.10~3.9: “꺼지지 않는 불꽃” 건립을 위한 기본구상 용역 시행
- '11. 4. 8 : 광화문광장내 건립 협조 공문 접수 (국가보훈처→시)
- '11. 5. 26 : 우리시 입장 유선전달
 - 광화문광장보다 국립현충원, 전쟁기념관 등 현충시설에 설치가 바람직함.

- `11. 6. 13 : 조형물 설치계획(안) 설치장소 현충원 결정
- `11. 12월 : 국회 예산심의시(제18대 정무위) 건립 후보지 재검토 요청
- `12. 5월 : 국가보훈처, 국민 참여 온-오프라인 투표 실시
 - ※ 투표결과 광화문광장, 현충원, 전쟁기념관 상위 3개 선정(후보지 7개 중)
- `12. 7. 10. : **현충시설심의위원회**, 광화문광장을 최적지로 선정
 - ※ 광화문광장 조성 곤란시 접근성이 향상된 전쟁기념관도 무방 의견 첨부
- `12. 8 .7 : 광화문광장내 “호국보훈의 불꽃” 설치 **요청 접수**(국가보훈처→시)

검토의견

- 애국심 고취와 국가유공자의 정신을 기리는 사업 취지에 적극 공감.
- 다만, 광화문광장내 세종대왕 동상 건립에 대해서도 광장내 시설물 설치에 대한 논쟁이 있어, 제한된 공간에 다수의 시설물을 설치하는 것에 대해 신중한 판단이 필요함.
- 또한, 해외사례에서 보듯이 호국보훈을 위한 사업의 취지와 목적을 고려할 때 추모시설내 설치가 바람직한 것으로 판단됨.
- 공감대 형성 후 신중하게 검토할 예정.

쟁점사항

- 현재, 광장내 2개 조형물(세종대왕 동상, 이순신장군 동상)이 건립되어 있는 상황에서 **추가적인 상징물 건립의 타당성**
- ‘나라사랑 정신 고취, 국가유공자 추모’ 의미의 조형물과 ‘시민의 소통과 체험을 위한 공간’의 기능성격측면의 **적합성**
- ‘호국보훈 조형물’ 설치로 인해 시민의 자유로운 **광장이용과 공간활용의 저하 여부**

[별첨 : 외국 사례 검토]

○ 개선문 불꽃 (프랑스)

- 개선문 정중앙에 설치되어 있는 “꺼지지 않는 불꽃”으로 전쟁시 사망한 무명용사의 영혼을 기림
- 무명용사 시신이 중앙아치 아래 안치



○ 알링턴 국립묘지 케네디 묘소 (미국)

- 암살된 케네디 대통령의과 부인 재클린 오나시스의 무덤 앞
- “꺼지지 않는 불꽃”으로 케네디 대통령을 기리고 있음.



○ 멜버른 전쟁기념관 (호주)

- 멜버른 전쟁기념관내 전쟁위령탑과 “꺼지지 않는” 불꽃
- 제1차 세계대전에 희생장병을 위한 조형물



○ 에마누엘레 2세 기념관 (이탈리아)

- 1870년 이탈리아를 통일한 비토리오 에마누엘레2세를 기념하는 기념관에 설치
- 에마누엘레 2세와 무명용사를 기림



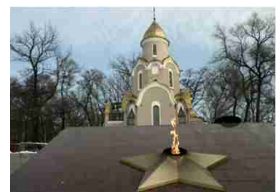
○ 오타와 국회의사당 광장 (캐나다)

- 캐나다 연방결성 100주년 기념물로 설치 ('67년)
- 각 주를 상징하는 12개의 꽃문양을 조각, 캐나다 연방의 통합정신 표현



○ 블라디보스톡 추모공원 (러시아)

- 제2차 세계대전 참전군인을 위한 조형물
- 꺼지지 않는 불이 타오르며 ‘영원을 약속한다’는 의미로 설치



○ 알마티주 전쟁기념비 (카자흐스탄)

- 제2차 세계대전 순국용사 추모 조형물
- 참전용사 28인의 모습의 동상과 애국정신을 표현한 바닥불꽃 설치

